



## Nesstofa á Seltjarnarnesi



Húsasafn Þjóðminjasafns Íslands  
Lækningaminjasafn Íslands



Nesstofa var reist á árunum 1760–1767 á vegum hinna dönsku stjórnvalda landsins að frumkvæði íslenskra ráðamanna sem á þessum tíma beittu sér einarðlega fyrir tilraunum til að efla íslenska atvinnuvegi og að ryðja nýttiskulegri húsagerð til rúms á Íslandi. Hlutverk hússins var að vera embættisbústaður fyrir fyrsta landlækni Íslands, Bjarna Pálsson. **A**

Nesstofa var teiknuð af danska hirðarkitektinum Jakob Fortling. **B** Forvitnilegt er að sjá hvernig dönsk og íslensk byggingarhefð mætast í Nesstofu; íslenskt grágrýti er bundið saman með dönsku kalki og verkið unnið af Dönum og Íslendingum. Múrverkinu stjórnðu Johan Georg Berger og Þorgrímur Þorláksson en trésmíðinni timburmaðurinn Adam Weinbrenner og snikkarinn Ólafur Arngrímsson.



Íslenskt grágrýti í dönsku kalki sýnilegt í gluggamúr á annarri hæð.



Auk þess málaði danski grasateiknarinn Sören Johannes Helt apótekið veturinn 1765. Íslenskt vaðmál er notað til þéttingar timburpaks úr dönskum borðum með íslensku smíðalagi á annars dönsku formi þaksins.

Elstu lýsingar á Nesstofu eru úttektir frá 1763 og 1767. Í úttektinni frá 1763 má greina að húsið var þá rúmlega fokhelt. Herbergin voru eftirfarandi: „Forstue, Kiöcken, Sove Cammer, Studier Cammer, Stue destineret til Apothek, Forstue på den vestre side, Laboratorium og Stue.“ Einnig voru í húsinu loft og kjallari í útbyggingu. Í úttektinni frá árinu 1767 kemur fram að búið var að klára flest af því sem út af stóð 1763 en þó vantaði eitt-hvað upp á fullnaðarfrágang.

#### **A** Bjarni Pálsson, landlæknir

Bjarni Pálsson (1719–1799), landlæknir, lauk prófi í læknisfræði frá Kaupmannahafnarháskóla árið 1759. Á námsárum sínum hafði hann, ásamt Eggerti Ólafssyni, farið í rannsóknarferðir um Ísland. Þessar rannsóknarferðir stóðu yfir í um sex ár og könnuðu þeir félagar svo til allar byggðir landsins; gengu á fjöll og jökla og söfnuðu náttúrugripum. Árið 1772 kom út Ferðabók Eggerts og Bjarna sem var mikið brautryðjendaverk og hefur enn í dag mikið gildi sem heimild um náttúrusögu og hagi landsmanna á 18. öld. Í konungsúrskurði um skipun landlæknis árið 1760 var gert ráð fyrir byggingu embættisbústaðarins á einhverri konungsjörð á Suðurlandi og varð Nes á Seltjörn fyrir valinu. Bjarni Pálsson gegndi starfi landlæknis allt til dauðadags og nær allan sinn embættisferil bjó hann í Nesstofu ásamt eiginkonu sinni Rannveigu Skúladóttur og börnum. Nesstofa var embættisbústaður landlæknis til ársins 1834.



## B Um húsameistarann og byggingarlist Nesstofu

Jakob Fortling (1711–1761) fæddist í Bayreuth í Þýskalandi þar sem hann lærði steinsmiði og múrverk. Hann fluttist til Kaupmannahafnar 1729 og hóf að starfa sem steinsmiður við byggingar sem reistar voru af dönsku stjórninni. Meistararéttindi hlaut hann árið 1741 og sama ár var hann ráðinn hirðsteinsmiður. Fortling hóf að teikna hús um miðja öldina, framan af undir verndarvæng læriföður síns, Laurids de Thurah hirðhúsameistara, en síðar sjálfstætt. Hann varð konunglegur húsameistari 1756 og hirðarkitekt 1760. Þekktustu verk Fortlings eru Kastrupgarður á Amager (eigið hús), Kastrupstöðin (eigið verk-smiðjuhús), Holsteinshöll við Stormgötu í Kaupmannahöfn (stækkun) og forstjórabústaður við Rósenborgarhöll.

Síðustu verk Fortlings voru Bessastaðastofa og Nesstofa sem hann mun hafa lokið við að teikna vorið 1761, fáum mánuðum áður en hann lést. Óhætt er að fullyrða að Nesstofa er þroskaðasta verk Fortlings. Húsið mun hann hafa teiknað með hliðsjón af Apótekarahúsinu í Breiðgötu, Kaupmannahöfn, sannkölluðu meistaraverki eftir Thurah er stóð fullbúið 1758. Nesstofa er þó verulega minni í sniðum en fyrirmyndin og skrautlaus með öllu, undir dæmigerðu íslensku timburþaki. Með útbyggingunni, þar sem er kjallari með tveimur múruðum hvelfingum, þeim elstu er finnast á Íslandi, er Nesstofa án efa sérstæðasta steinhúsið frá 18. öld, heilsteypt verk að formi og ytra útliti.

Þegar Nesstofa er skoðuð í dag er vert að hafa í huga fáein atriði sem ekki liggja í augum uppi. Núna stendur húsið stakt en var áður innan um þyrpingu bæjar- og útihúsa, sem byggð voru úr timbri og torfi. Húsið var í öndverðu ívið reisulegra á að líta, útitröppurnar með tveimur þrepum. Upphaflega voru steinhúsin gömlu með bikuðum timburþökum sem reyndust illa við íslenskar aðstæður og tóku snemma að leka. Þau hafa nú öll, nema Nesstofa, annars konar þakklæðningu, ýmist úr brenndum leir, flögusteini eða kopar. Því gefur Nesstofa, eins og Þjóðminjasafn Íslands hefur gengið frá henni, sannferðugasta mynd af því hvernig steinhúsin litu út á átjándu öld.

*Undir háfnum í rannsóknarstofu  
á fyrstu hæð.*



Með konungsúrskurði árið 1774 var lyfsala aðgreind frá landlæknisembættinu. Þar með fékk Björn Jónsson, lyfsali (1738–1798) vesturhelming Nesstofu til afnota ásamt hálfri jörðinni í Nesi.

Embætti landlæknis og lyfsala voru flutt til Reykjavíkur árið 1834 og var Nesstofa eftir það í einkaeign um langa hríð, lengst af sem íbúðarhús bænda í Nesi.

### Byggingarsögulegar minjar – varðveisla og viðgerðir

Nesstofa er nú varðveitt í húsasafni Þjóðminjasafns Íslands en sökum einstæðs varðveislugildis hússins beitti safnið sér fyrir því að ríkið eignaðist það á árunum 1976–1979. Að loknum byggingarrannsóknum var mótuð stefna um endurbyggingu Nesstofu og varðveislu. Skyldi húsið fært eins nálægt upprunalegri gerð og framast væri kostur með áherslu á sögulegt gildi þess og byggingarlist. Hafist var handa við framkvæmdir 1980, gengið frá ytra byrði hússins og vestari helmingi niðri komið í endanlegt horf ásamt útbyggingunni, bæði kjallara og lofti. Vinna við fyrri áfanga lauk 1986 en búið var í eystri hlutanum fram til 1997. Viðgerðir hófust á ný árið 2004. Var þá eystri helmingur niðri og öll rishæðin endurgerð auk þess sem lögð var loka-hönd á frágang ytra byrðis. Einnig var gert átak í frágangi umhverfis Nesstofu. Þessum viðamiklu viðgerðum lauk að mestu árið 2008. Við seinni áfanga viðgerðanna var lögð áhersla á forvörslu og varðveislu elstu byggingarhlutanna, til að varðveita sem best upprunalega gerð hússins, með

*Skarsúð í herbergi á annarri hæð.  
Skarleppar úr vaðmáli notaðir til  
að þétta samskeyti borða.*



Þverfaglegri samvinnu sérfræðinga á sviði húsverndar og þjóðminjavörslu. Húsið mun í framtíðinni fyrst og fremst vera vitnisburður um sjálft sig, byggingarsögu sína og viðgerðarsögu og jafnframt mikilvægur fulltrúi þess kafla í íslenskri byggingarlistarsögu sem nefndur hefur verið *gömlu íslensku steinhúsin*. **C**

Kostnaður við fyrri áfanga var greiddur úr ríkissjóði en auk þess naut safnið styrkja frá Læknafélagi Íslands, Rotaryhreyfingunni og Jóni Steffensen prófessor sem jafnframt var ráðgjafi við endurbyggingu hússins og innri frágang þess. Við seinni áfangann hefur Þjóðminjasafn Íslands notið ríflegs stuðnings Augustinus Fonden í Danmörku, auk þess sem menntamálaráðuneytið lagði sitt af



*Endurgerðir og viðgerðir í  
norðurherbergjum á annarri  
hæð.*



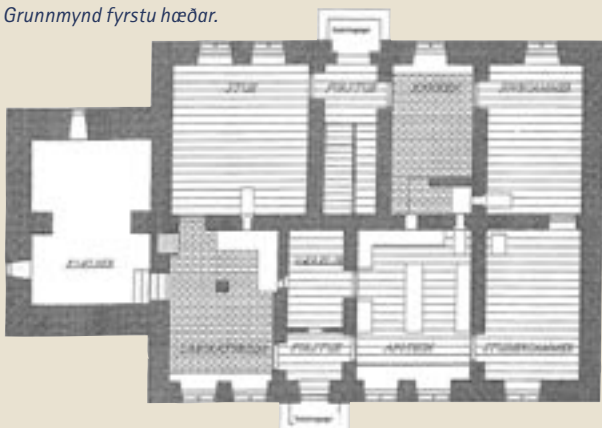
### C Viðgerðir og forvarsla Nesstofu

Endurbygging Nesstofu var unnin í samræmi við Feneyjasáttmálann frá 1964, með það að leiðarljósi að „tryggja og kalla fram að nýju fagurfræðilegt og sögulegt gildi minjanna.“ Einstakir byggingarhlutar hússins hafa ýmist verið varðveittir eða endurgerðir á grunni byggingar- og sagnfræðirannsókna, eins og eftirfarandi upptalning ber með sér. Í vestari helmingi hússins var einn milliveggur hlaðinn frá grunni, í eystri helmingi tveir veggir. Eldstæði í rannsóknarstofu er að öllu leyti endurgert en í eldhúsi er það aðeins endurhlaðið að hluta til. Í svefnherbergi er endurgerður fótur undir veggofni, í herbergi lyfjabúðarsveinsins gefur að líta upphaflega ofnplötu „in situ“, og í stofunni eru ummerki eftir vindofn höfð sýnileg. Í vestari helmingi eru allar innihurðir gamlar, þó ekki upphaflegar, en í eystri helmingi eru þær nýsmíðaðar. Innréttingar í lyfjabúð, eldhúsi og rannsóknarstofu eru allar endurgerðar. Hið sama á við um stigann upp á loftið. Tilbrigði sem þessi, þar sem víxlást endurgerð og ummerki, nýsmíði og varðveisla, draga á áhugaverðan hátt fram sögulegt gildi hússins.

mörkum og Seltjarnarnesbær greiddi kostnað við fornleifarannsóknir og frágang á lóð. Þá átti safnið sem fyrir gott samstaf við Læknafélag Íslands. Arkitekt endurbyggingarinnar var Þorsteinn Gunnarsson en hann hefur áður komið að endurreisn velflestra íslensku steinhúsanna frá 18. öld. Forvarsla og rannsóknir á litaleifum var samvinnuverkefni forvarða við Þjóðminjasafn Íslands og Þjóðminjasafn Danmerkur. Verkið unnu iðnaðarmenn sem hafa sérhæft sig í gömlu handverki og endurbyggingu gamla húsa, yfirsmiður var Gunnar Bjarnason. Húsafriðunarnefnd sá um áætlanagerð og verkstjórn undir yfirstjórn þjóðminjavarðar.

Upprunaleg tvöföld gólfborð með deigulmó milli laga.

Grunnmynd fyrstu hæðar.



Grunnmynd annarrar hæðar.





Úr lyfjabúð á fyrstu hæð.  
Endurgerð í samræmi við lýsingu  
í úttekt hússins frá 1767.



## Skoðunarferð – upprunalegt og endurgert í efnivið Nesstofu

*Vesturinnangangur-forstofa / Forstue*

Í forstofunni er bindingsverksveggur, endurgerður 1980 eftir lýsingu og í honum lítill gluggi sem veitti á sínum tíma birtu inn í herbergi lyfjabúðarsveinsins. Gólfborð eru endurnýjuð. Úr forstofu er farið til hægri inn í lyfjabúðina.

*Lyfjabúð / Apotech*

Innrétting og litir apóteksins eru endurgerð samkvæmt lýsingu í úttekt 1767. Leifar af ljósbláa litnum komu í ljós við athugun á veggjum en himinblái liturinn er samkvæmt lýsingu. Í lýsingunni frá 1767 er málverkinu yfir dyrum nákvæmlega lýst og þess getið að landlæknir lét gera „tvær töflur með táknmyndum“. Önnur er yfir dyrum að stúdiukamesi og sýnir skjaldarmerki Íslands með þremur kórónum yfir ... hin táknmyndin yfir aðaldyrum hússins sýnir: „*Pelíkanann*, tákn miskunnseminnar, *Metaskálar* eða vog sem tákn réttlætisins, *Akkeri* sem tákn vonar og þolinmæði, *Gnægtarhorn* sem tákn um fyrirtekt nauðsynlegra hluta, og *eldspúandi fjall* til að minna á staðinn þar sem húsið er byggt.“ Teikningar að innréttingum lyfjabúðarinnar voru gerðar á grundvelli lýsinga og með hliðsjón af lyfjabúðarinnréttingum, sem smíðaðar voru nýjar árið 1758 í Apótekarahúsið í Breiðgötu í Kaupmannahöfn, fyrirmynd Nesstofu, en eru nú varðveittar á safni. Endurgerðin var unnin í samstarfi við Jón Steffensen prófessor.

*Rauðmáluð hefilstrik á bitabrún í skoðunarherbergi á fyrstu hæð.*



### *Herbergi lyfjabúðarsveinsins / Værelse*

Inn af lyfjabúðinni er herbergi lyfjabúðarsveinsins og fyrir því gömul innihurð. Upphafleg ofnplata er á sínum stað í norðurveggnum en svefnstæði sveinsins mun hafa verið innst í herberginu við austurvegginn. Hér er nú snyrting fyrir gesti og inntak vatns og rafmagns.

### *Skoðunarherbergi / Studiercammer*

Glerhurðin fyrir herberginu er gömul, þó ekki upprunaleg, en í lýsingu frá 1763 segir að glerhurð sé á milli lyfjabúðar og skoðunarherbergis. Loftið er málað í perlugráum lit samkvæmt lýsingu en hefilstrik neðan á bitabrúnum eru máluð með rauðum lit líkt og í stofu. Uppistaðan í litnum



*Endurgerður bindingsverksveggur í vesturinngangi.*



er litarefnið zinober en það kemur fram í lista yfir litarefni sem send voru til byggingarstaðar í Nesi árið 1761. Heimildir um veggjalit liggja ekki fyrir og er hann því hafður hvítur. Yfirborð veggja er nýlega kalkað. Gólfborð eru endurnýjuð. **D**

### *Svefnherbergi / Sovecammer*

Gólfíð er nýtt og veggir nýkalkaðir. Í upphafi var Nesstofa ýmist kynt með vegg- eða vindofnum. Í norðurveggnum, sem er endurhlaðinn frá grunni, er komið fyrir veggofni í líkingu við þann sem eitt sinn var í húsinu. Ofninn var steypdur í Holden í Noregi árið 1777 og er því nokkrum árum yngri en húsið. Hann er með skrautverki í rókokóstíl

### **D** Rannsóknir á málningarlögum

Frá því að hafist var handa við endurgerð hússins 1980 hefur forvarsla orðið æ ríkari þáttur í varðveislu minja. Mikilvægur liður í viðgerðunum 2004–2008 var að gera athuganir á málningarleifum í húsinu og var sú rannsókn samstarfsverkefni forvarða Þjóðminjasafna Íslands og Danmerkur. Einstakt tækifæri gafst til að bera saman elstu litaleifar á veggjum við lista yfir málningarefni sem send voru frá Kaupmannahöfn árið 1761 til að nota í landlæknisbústaðinn. Upphaflega hafa veggir verið kalkaðir og þurft mikið viðhald. Í ljós kom einnig að litirnir í húsinu hafa á hverjum tíma verið í fullu samræmi við tískusveiflur í Evrópu sem bárust í gegnum Danmörku til Íslands. Má t.d. nefna rauðan litabekk neðst á ljósgráum veggjum í nokkrum herbergjanna en samsetning sem þessi tíðkaðist víða í Evrópu á þessum tíma í heldri manna húsum. Þar sem ekki fundust varðveittar málningarleifar eru veggir hafðir hvítir.



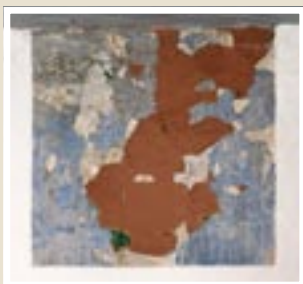
og stendur á múruðum fæti sem sniðinn er eftir danskri fyrirmynd frá miðri 18. öld.

### *Eldhús / Köcken*

Á vesturvegg má sjá ummerki um eldstæði, annars vegar hallandi röð múrsteina og hins vegar bitaenda sem bar háf-inn. Þá má sjá neðan úr loftbita leifar af járnfestingu sem haldið hefur uppi þeim hluta háfsins sem skagaði fram úr veggnum undir langhlið háfsins. Eldstæðið er endurhlaðið að hluta til en upphaflegt umfang þess verður auðveldlega ráðið af sýnilegum ummerkjum. Veggir og loft eru máluð í upprunalegum litum en á loftbitum má sjá litaleifar. Í eldhúsinu er nýtt múrsteinagólf og undir glugga nýsmíðaður eldhússkápur, hvort tveggja samkvæmt lýsingu.

### *Austurinnangangur / Forstue*

Á norðurvegg sjást nokkrar kynslóðir af málningarlögum. Veggfletir hafa verið endurgerðir í samræmi við elsta lita-



*Litaleifar á vegg í austurinnangi.*

Framloft. Skorsteinn gerður úr múrsteinum frá Bessastöðum.



lagið og kalkaðir hvítir. Blái liturinn, *ultramarine*, var vinsæll litur á 19. öld. Yngsta, rauðleita lagið er olíumálning, líklega frá upphafi 20. aldar. Eldri litalög eru máluð í kalk. Gólfíð er nýtt. Upphaflega var búr til hliðar við og undir stiganum, þar er nú tækjaklefi. Gengið er upp stigann á efri hæðina.

### Stigi

Endursmið stigans er frá 2007. Teikningar að stiganum voru gerðar á grundvelli byggingarrannsókna og með hliðsjón af stiga í Viðeyjarkirkju frá 1772. Í upphafi var hurð með tilheyrandi umbúnaði fyrir stigauppgöngunni en ákveðið var að sleppa henni í hagræðingarskyni fyrir nýja notkun hússins.



Endurgerður stigi í austur-inngangi.

*Framloft. Endurgert handrið  
kringum stigaop.*



### *Efri hæð*

Árið 1774 var lyfsalan aðgreind frá landlæknisembættinu. Í bréfi frá Bjarna Pálssyni landlækni til landsstjórnarinnar frá þeim tíma, koma fram mikilvægar upplýsingar um notkun herbergjanna fjögurra á efri hæð: Bjarni segir eitt þeirra nýtt af ljósmóðurinni Margrethe Katarine J.B. Magnússen og tvö noti hann í þágu starfs síns. Í öðru þeirra sé „*min electricke machine og andre instrumenter*“. Fjórða herbergið sé ætlað þjónustufólki.

### *Framloft / Loft*

Á miðloftinu er undirgrind þaks sýnileg, eitt langtré hvorum megin og undir þeim stafir sem skorðaðir eru með skakkslám á þrjá vegu, skammbitar allir og sperrukjálkar sömu leiðis sýnilegir, skarsúðin að mestu óhreyfð og kalföttuð með skarleppum (þ.e. tjöruvættum vaðmálsrenningum), en endurnýjuð vestanmegin þar sem stór kvistur var fjarlægður 1980. Eitt af því sem kvartað var undan að á vantaði 1763 var handrið kringum stigaopið, en árið 1767 var það fullsmíðað og frágengið. Portveggir undir súð eru nýsmíðaðir og settir upp m.a. til að hylja nýjar hita- og raflagnir. Gólfborð eru upprunaleg, óhreyfð að hluta. Ummerki voru um stigaop frá því eftir að húsinu var skipt að endilöngu 1774. Þau má enn sjá í bita í eldhúslófti. Byrjað var samtímis á byggingu Nesstofu og Bessastaðastofu á Álftanesi en byggingunni í Nesi lauk allnokkru fyrr. Amtmanni á Bessastöðum var mjög annt um að ekki yrðu tafir á bygg-



ingu Nesstofu og sem dæmi um velvilja hans í garð framkvæmdanna ákvað hann að láta taka niður hluta af skorsteini úr húsi á Bessastöðum og senda út á Nes þegar í ljós kom að engir múrsteinar höfðu verið sendir á byggingarstað frá Danmörku.

#### *Suðaustur herbergi / Værelse*

Bindingsverksveggur milli framlofts og herbergis var endurgerður 2006, veggur milli herbergja er hins vegar upprunalegur, reistur milli 1763 og 1767. Eins og sjá má hefur að mestu verið notað íslenskt grjót í stað múrsteina. Neðst, næst gaffli, getur að líta óhreyfð upprunaleg litalög. Litasamsetning herbergisins er endurgerð í samræmi við elstu lög sem fram komu í greiningu á litalögum. Upprunalegt litarefni er einnig sjáanlegt að hluta til í rauða bekknum neðst á veggjum. Græni liturinn í loftinu er einnig upprunalegur. Gólfborðin eru óhreyfð frá því þau voru lögð, milli 1763 og 1767. Eins og í öðrum 18. aldar steinhúsum er gólfíð tvöfalt, neðri borðin felld í grópir á bitahliðum og deigulmór á milli laga. Undir glugganum sjást skemmdir í borðunum vegna leka úr gluggum sem varð viðvarandi vandi í húsinu fáum áratugum eftir að það var byggt. Í súðinni má sjá skarleppa úr vaðmáli sem hafðir voru til að þétta samskeyti borða.

#### *Suðvestur herbergi / Værelse*

Bindingsverksveggur milli framlofts og herbergis er upp-

*Ummerki um hurðarjárn á  
veggþili í norðaustur herbergi á  
annarri hæð.*

runalegur, reistur milli 1763 og 1767. Hann var lagfærður að hluta til 1984. Um sama leyti voru gólfborð endurnýjuð. Skarsúð er óhreyfð.

#### *Norðvestur herbergi / Cammer*

Þilveggur milli framlofts og herbergis er á upprunalegum stað en smíðaður úr standþili sem stóð langsum eftir miðju lofti frá því að húsinu var skipt að endilöngu 1774, en stóð upphaflega sunnan herbergis, eins og byrgð dyragátt sagði ótvírætt til um. Þilveggur milli herbergja er upprunalegur og að mestu óhreyfður. Hann er með ummerkjum eftir upphaflega dyrastærð. Einhvern tíma hefur herbergið verið stækkað til suðurs eins og sjá má af strikuðu kverkbörði uppi undir lofti. Gert var við skarsúð árið 1980 og skorsteinn múrhúðaður. Gólfborð eru ný. Næst gaflinum voru ummerki um stigaop frá því eftir að húsinu var skipt 1774.

#### *Norðaustur herbergi / Cammer*

Á gaflvegg við gluggann má sjá hvernig Nesstofa er hlaðin úr tilhöggnu grágrýti sem bundið er með kalki. Upphaflegur kalkmúr er sýnilegur í gluggabrún. Þilveggur milli miðlofts og herbergis er með ummerkjum eftir upphaflega dyrastærð og hurðarjárn. Á langtréi eru gamlir trésnagar þar sem líklega hafa hangið reipi eða varningur. Leifar fundust um upprunalega veggjamálningu. Gólfborð og skarsúð eru óhreyfð frá 18. öld.





Yfir miðloftinu er háloft. Þegar húsinu var skipt árið 1774 var loftinu skipt í tvennt, norður- og suðurhelming. Á loftinu eru nú raflagnir og ljósabúnaður fyrir miðloftið.

Þegar komið er niður stigann er farið til vinstri inn í stofuna.

### *Stofa / Stue*

Á bita í lofti, nálægt útvegg, má sjá sýnishorn af litalögum. Hefilstrik neðan á bitabrúnum eru skreytt með rauðum lit. Niðri við gólf á milli- og gaflvegg getur að líta leifar af rauðum sökkullit og ljósgráum veggjarlit. Hæðarmunur á sökkullit skýrist af því að milliveggurinn hefur sigið. Á vesturvegg getur að líta ummerki um vindofn sem hitaði upp



*Upprunalegar litalleifar í stofu á fyrstu hæð.*



stofuna og getið er um í lýsingu á húsinu frá 1767. Gólfborð eru gömul en ekki upprunaleg.

### *Kjallari / Kiælder*

Kjallarinn í Nesstofu mun vera fyrsti vandaði kjallarinn sem hér var gerður, með tveimur múruðum hvelfingum sem á sínum tíma voru einstæðar í byggingu hér á landi. Hvelfingarnar, sem hlaðnar eru úr kalklímum hraunhellum og sléttaðar að neðan með múr, hafa varðveist óhreyfðar. Þær eru nú ásamt veggjum kalkaðar hvítar. Gluggaskipan kjallarans var komið í upphaflegt horf 1980 á grundvelli byggingarrannsókna. Kjallaratröppurnar eru upprunalegar, hið sama á að öllum líkindum við um hurðina sem fyrir kjallaranum er. Í upphafi mun hafa verið moldargólf í kjallaranum en með hliðsjón af framtíðarnotkun hússins var ákveðið 1980 að leggja þar múrsteinagólf, eins og í rannsóknarstofu og eldhúsi.

Yfir kjallaranum er geymsluloft. Ráðið var í upphaflega þakgerð útbyggingarinnar á grundvelli ummerkja sem fundust á norðurgafli Nesstofu. Stiginn upp á loftið er á upphaflegum stað, þrepin eru endurnýjuð og neðsti hluti þeirra hafður laus í samræmi við lýsingu.

### *Rannsóknarstofa / Laboratorium*

Til þess er tekið í elstu lýsingu hússins hversu stórt eldstæðið í rannsóknarstofunni sé, „een Stoer opmuuret Skaarsteen, som gaaer op i giennem Taget paa den Nordre Ende af

*Endurhlaðinn háfur í rannsóknarstofu  
á fyrstu hæð.*



Huuset og er í Qvadrat ved grunden 3¼ al." Við rannsóknir á milli- og miðvegg fundust ummerki um hvort tveggja, hallandi háf og bitann sem háfinn bar. Þá gáfu rannsóknir á undirstöðum í gólfi ótvírætt til kynna hvar hornstólpinn hafði staðið. Var háfurinn því endurhlaðinn á traustum grunni. Setur hann óneitanlega svip á rýmið en hafa ber í huga að undir honum var unnið að lyfjagerð. Sjálfar hlóðirnar voru ekki endurgerðar en umfang þeirra má ráða af sýnilegum ummerkjum. Í eldstæðinu sjást óhreyfð op fyrir bæði brenni og reyk. Yfirborð veggja er nýlega kalkað. Í rannsóknarstofunni er múrsteinagólf frá 1980 og undir gluggum hillur frá sama tíma fyrir tæki þau sem notuð voru til lyfjagerðar, hvort tveggja samkvæmt lýsingu.



*Upprunalegar tröppur niður í  
kjallara.*



ÞJÓÐMINJASAFN  
ÍSLANDS

Þjóðminjasafn Íslands / Suðurgötu 41 / 101 Reykjavík  
Sími 530 2200 / fax 530 2201

Lækningaminjasafn Íslands /  
Austurströnd 2 / 170 Seltjarnarnes  
Sími 595 9100 / fax 595 9101

Seltjarnarnes / Austurströnd 2 / 170 Seltjarnarnes

[www.thjodminjasafn.is/nesstofa](http://www.thjodminjasafn.is/nesstofa)  
[www.laekningaminjasafn.is](http://www.laekningaminjasafn.is)

Texti: Guðrún Harðardóttir, Þorsteinn Gunnarsson, Þorbjörg Br. Gunnarsdóttir  
Ljósmyndir: Ívar Brynjólfsson  
Teikningar: Þorsteinn Gunnarsson  
Ritstjórn og umsjón með gerð bæklings: Þorbjörg Br. Gunnarsdóttir  
Prentvinnsla: Prentsmiðjan Oddi, 2009