

# ***Vímuefnaneysla ungs fólks á Seltjarnarnesi***

***Niðurstöður rannsókna meðal  
nemenda í 8., 9. og 10. bekk á Seltjarnarnesi árið 2010***

Hrefna Pálsdóttir

Álfgeir Logi Kristjánsson

Svandís Nína Jónsdóttir

Margrét Lilja Guðmundsdóttir

Inga Dóra Sigfúsdóttir

Jón Sigfússon



RANNSÓKNIR & GREINING

# Vímuefnaneysla ungs fólks á Seltjarnarnesi

Niðurstöður rannsókna meðal nemenda í 8., 9. og 10. bekk  
á Seltjarnarnesi árið 2010

© 2010 Rannsóknir & greining

*Rit þetta má ekki afrita með nokkrum hætti, svo sem með ljósmyndun,  
prentun, hljóðritun eða á sambærilegan hátt, að hluta eða í heild, án  
skriflegs leyfis Rannsókna & greiningar.*

Unnið fyrir:

# Seltjarnarnesbæ

# Efnisyfirlit

<b>Yfirlit yfir myndir</b>	<b>5</b>
<b>Listi yfir töflur</b>	<b>8</b>
<b>Inngangsorð</b>	<b>9</b>
<b>Aðferð</b>	<b>12</b>
Pátttakendur og framkvæmd	12
Mælitæki	12
<b>Neysla tóbaks, áfengis og annarra vímuefna</b>	<b>15</b>
Daglegar reykingar	15
Munn- og neftóbaksnotkun	16
<b>Áfengisneysla</b>	<b>20</b>
Ólvun síðastliðna 30 daga	20
<b>Neysla annarra vímuefna</b>	<b>24</b>
Hassneysla	24
Neysla annarra ólöglegra vímuefna	26
<b>Félagslegir þættir</b>	<b>29</b>
Samvera foreldra og unglunga	30
Eftirlit og stuðningur foreldra	31
Fjárhagsaðstæður heimilisins	33
Útivistartími	34
Nám og skóli	36
<b>Íþróttá- og tómstundaiðkun</b>	<b>40</b>
Íþróttaiðkun með íþróttafélagi	40
<b>Heimildir</b>	<b>42</b>

## Yfirlit yfir myndir

Mynd 1.	Hlutfall nemenda í 10. bekk sem reykja daglega, árin 1997-2010. ....	15
Mynd 2.	Hlutfall nemenda í 9. bekk sem reykja daglega, árin 2000-2010. ....	15
Mynd 3.	Hlutfall nemenda í 8. bekk sem reykja daglega, árin 2001-2010. ....	16
Mynd 4.	Hlutfall nemenda í 8., 9. og 10. bekk sem hafa notað munntóbak 20 sinnum eða oftar um ævina, árin 2008 til 2010. ....	16
Mynd 5.	Hlutfall nemenda í 8., 9. og 10. bekk sem hafa notað neftóbak 20 sinnum eða oftar um ævina, árin 2008 til 2010. ....	17
Mynd 6.	Hlutfall nemenda í 8., 9. og 10. bekk sem hafa notað munntóbak einu sinni eða oftar sl. 30 daga, 2008 til 2010. ....	17
Mynd 7.	Hlutfall nemenda í 8., 9. og 10. bekk sem hafa notað neftóbak einu sinni eða oftar sl. 30 daga, 2008 til 2010. ....	18
Mynd 8.	Hlutfall nemenda í 8., 9. og 10. bekk sem hafa notað munntóbak þrisvar sinnum eða oftar sl. 30 daga, 2008 til 2010. ....	18
Mynd 9.	Hlutfall nemenda í 8., 9. og 10. bekk sem hafa notað neftóbak þrisvar sinnum eða oftar sl. 30 daga, 2008 til 2010. ....	19
Mynd 10.	Hlutfall nemenda í 10. bekk sem hafa orðið ölvaðir einhvern tíma um ævina, árin 1997 – 2010. ....	20
Mynd 11.	Hlutfall nemenda í 10. bekk sem hafa orðið ölvaðir einu sinni eða oftar síðastliðna 30 daga, árin 1997 til 2010. ....	20
Mynd 12.	Hlutfall nemenda í 9. bekk sem hafa orðið ölvaðir einu sinni eða oftar síðastliðna 30 daga, árin 2001 til 2010. ....	21
Mynd 13.	Hlutfall nemenda í 8. bekk sem hafa orðið ölvaðir einu sinni eða oftar síðastliðna 30 daga, árin 2001 til 2010. ....	21
Mynd 14.	Hlutfall nemenda í 10. bekk sem hafa notað hass einu sinni eða oftar um ævina, árin 1997 til 2010. ....	24
Mynd 15.	Hlutfall nemenda í 9. bekk sem hafa notað hass einu sinni eða oftar um ævina, árin 2000 til 2010. ....	24
Mynd 16.	Hlutfall nemenda í 8. bekk sem hafa notað hass einu sinni eða oftar um ævina, árin 2005 til 2010. ....	25
Mynd 17.	Hlutfall nemenda í 10. bekk sem hafa notað amfetamín einu sinni eða oftar um ævina, árin 2005 til 2010. ....	26
Mynd 18.	Hlutfall nemenda í 10. bekk sem hafa notað sniff (t.d. lím) einu sinni eða oftar um ævina, árin 2005 til 2010. ....	26
Mynd 19.	Hlutfall nemenda í 10. bekk sem hafa notað sveppi (sem vímuefni) einu sinni eða oftar um ævina, árin 2005 til 2010. ....	27
Mynd 20.	Hlutfall nemenda í 10. bekk sem hafa notað E-töflu einu sinni eða oftar um ævina, árin 2005 til 2010. ....	27
Mynd 21.	Hlutfall nemenda í 8., 9. og 10. bekk sem segjast hafa notað marijúana einu sinni eða oftar um ævina árin 2009 og 2010. ....	28
Mynd 22.	Hlutfall nemenda í 8., 9. og 10. bekk sem hafa notað hass EÐA marijúana einu sinni eða oftar um ævina, árin 2009 og 2010. ....	28
Mynd 23.	Þróun vímuefnaneyslu unglunga í 10. bekk á Íslandi árin 1997 til 2010 ...	29

Mynd 24.	Hlutfall nemenda í 10. bekk á Íslandi sem reykja ekki eða minna en eina sígarettu á dag, hafa ekki orðið ölvuð sl. 30 daga og hafa aldrei notað hass, árin 1997-2010.....	29
Mynd 25.	Hlutfall stráka og stelpna í 9. og 10. bekk sem segja það eiga oft eða nær alltaf við um þau að vera með foreldrum sínum utan skólatíma á virkum dögum 2003, 2006, 2008 og 2010. ....	30
Mynd 26.	Hlutfall stráka og stelpna í 9. og 10. bekk sem segja það eiga oft eða nær alltaf við um þau að vera með foreldrum sínum um helgar, 2003, 2006, 2008 og 2010. ....	30
Mynd 27.	Hlutfall stráka og stelpna í 9. og 10. bekk sem segja að það eigi mjög eða frekar vel við um þau að foreldra þeirra setji ákveðnar reglur um hvað þau megi gera utan heimilis, árin 2008 og 2010. ....	31
Mynd 28.	Hlutfall stráka og stelpna í 9. og 10. bekk sem segja að það eigi mjög eða frekar vel við um þau að foreldrar þeirra fylgist með því með hverjum þau eru á kvöldin, árin 2008 og 2010. ....	31
Mynd 29.	Hlutfall nemenda stráka og stelpna í 9. og 10. bekk sem segja að það eigi mjög eða frekar vel við um þau að foreldrar þeirra viti hvar þau séu á kvöldin, árin 2008 og 2010. ....	32
Mynd 30.	Hlutfall stráka og stelpna í 9. og 10. bekk sem segjast hafa verið úti eftir klukkan tíu að kvöldi, einu sinni eða oftár sl. 7 daga 2003, 2006, 2008 og 2010. ....	34
Mynd 31.	Hlutfall stráka og stelpna í 9. og 10. bekk sem segjast hafa verið úti eftir klukkan tíu að kvöldi, þrisvar sinnum eða oftár sl. 7 daga 2003, 2006, 2008 og 2010. ....	34
Mynd 32.	Hlutfall stráka og stelpna í 9. og 10. bekk sem segjast hafa farið út og komið heim eftir miðnætti, einu sinni eða oftár sl. 7 daga, árin 2003, 2006, 2008 og 2010. ....	35
Mynd 33.	Hlutfall stelpna og stráka í 9. og 10. bekk sem segja það oft eða nær alltaf eiga við um þau að þeim finnist námið hafa tilgang, árið 2010. ....	36
Mynd 34.	Hlutfall stelpna og stráka í 9. og 10. bekk sem segja það oft eða nær alltaf eiga við um sig að þeim líði vel í skólanum, árið 2010. ....	36
Mynd 35.	Hlutfall stelpna og stráka í 9. og 10. bekk sem segja það oft eða nær alltaf eiga við um þau að þau langi ekki til að skipta um skóla, árið 2010. ....	37
Mynd 36.	Hlutfall stelpna og stráka í 9. og 10. bekk sem segja það oft eða nær alltaf eiga við um sig að þeim semji vel við kennarana, árið 2010. ....	37
Mynd 37.	Heimavinna hjá strákum og stelpum í 9. og 10. bekk, meðaltal á degi hverjum árið 2010. ....	38
Mynd 38.	Hlutfall stráka og stelpna í 9. og 10. bekk sem ætla í framhaldsskóla (bók-, iðn eða verknám eða að vinna) að loknu núverandi námi, árið 2010. ....	38
Mynd 39.	Hversu líklegt finnst þér að þú farir í nám á háskólastigi? – Hlutfall nemenda í 9. og 10. bekk, árið 2010. ....	39
Mynd 40.	Hlutfall stelpna og stráka í 9. og 10. bekk sem segjast stunda íþróttir (æfa eða keppa) með íþróttafélagi 1 sinni til 3 sinnum í viku, árin 2003, 2006, 2008 og 2010. ....	40

Mynd 41.	Hlutfall stelpna og stráka í 9. og 10. bekk sem segjast stunda íþróttir (æfa eða keppa) með íþróttafélagi 4 sinnum í viku eða oftar, árin 2003, 2006, 2008 og 2010. ....	40
Mynd 42.	Hlutfall nemenda í 9. og 10. bekk á Seltjarnarnesi, á höfðuborgarsvæðinu á landinu, eftir því hvort þeir hafa notað munn- eða neftóbak einu sinni eða oftar sl. 30 daga. <i>Greint eftir því hversu oft þeir æfa eða keppa með íþróttafélagi, árið 2010.</i> .....	41
Mynd 43.	Hlutfall stelpna og stráka í 9. og 10. bekk sem segjast taka þátt í skipulögðu tómstundastarfi, öðru en íþróttum, vikulega eða oftar, árið 2010. ....	41

## Listi yfir töflur

<b>Tafla 1.</b>	Fjöldi þátttakenda í 8., 9. og 10. bekk á Seltjarnarnesi árin 2001-2010 ...	14
<b>Tafla 2.</b>	Hlutfall nemenda í 10. bekk grunnskólum á Seltjarnarnesi, árin 2009 og 2010 sem hafa drukkið áfengi (stundum eða oft) á tilteknum stöðum. ....	22
<b>Tafla 3.</b>	Fjöldi og hlutfall (%) nemenda í 10. bekk í Seltjarnarnesi eftir því hvernig þau hafa orðið sér úti um áfengi (einu sinni eða oft um ævina) .....	23
<b>Tafla 4.</b>	Fjöldi og hlutfall (%) nemenda í 8., 9. og 10. bekk í Seltjarnarnesi eftir því hvort foreldrar þeirra bjóða þeim áfengi (bjór, léttvín eða sterkt vín), árið 2010. ....	23
<b>Tafla 5.</b>	Hlutfall nemenda í 9. og 10. bekk á Seltjarnarnesi samanborið við landið í heild, sem telja foreldra sína stundum eða oft eiga í fjárhagslegum erfiðleikum, árið 2010. ....	33
<b>Tafla 6.</b>	Hlutfall nemenda í 9. og 10. bekk á Seltjarnarnesi samanborið við landið í heild, sem segja það eiga frekar vel eða mjög vel við um þá að eftirfarandi þættir séu ástæður þess að þeir vinni með skóla, árið 2010.....	33



## Inngangsorð

Rannsóknir hafa sýnt fram á umtalsverð áhrif nærsamfélagsins á líf og líðan barna og unglinga<sup>1</sup>. Þessar rannsóknir hafa m.a. sýnt að líkur á vímuefnanotkun eru minni fyrir alla unglinga í nærsamfélögum þar sem foreldrasamvinna er mikil, en ekki eingöngu fyrir þá einstaklinga sem eiga foreldra sem eru virkir þátttakendur í foreldrasamvinnu. Niðurstöðurnar renna því stoðum undir mikilvægi þess að leggja áherslu á nærsamfélagið í heild við hvers konar heilsueflingar- og forvarnavinnu meðal barna og unglinga.

Undanfarin ár og áratugi hafa niðurstöður rannsókna sýnt að samband unglinga við foreldra sína og fjölskyldu skipti miklu máli fyrir þróun og þroska þeirra.<sup>2</sup> Foreldrar eru ungu fólki mikilvægar og sterkar fyrirmyndir<sup>3</sup> og eru lykilaðilar í félagslegu stuðningsneti þeirra<sup>4</sup>. Þannig hafa rannsóknir t.d. sýnt að aðhald, eftirlit og stuðningur foreldra hefur jákvæð áhrif á námsárangur ungmenna<sup>5</sup> og að þeir unglingar sem verja miklum tíma með foreldrum sínum og/eða eru vel tengdir þeim eru ólíklegri en aðrir unglingar til að leiðast út í notkun vímuefna lendi þeir í félagsskap þar sem vímuefnaneysla er algeng.<sup>6</sup> Þess utan eru unglingar sem eiga stöðug og jákvæð samskipti við foreldra sína, og fá mikinn stuðning frá þeim, líklegri til að ganga vel í skóla<sup>7</sup> og eignast vini þar sem svipað samskiptamynstur er uppi á teningnum.<sup>8</sup>

Félagslíf ungmenna fer að miklu leyti fram í hópi jafningja<sup>9</sup>. Áhrif jafningjahópsins í lífi unglinga eru sterk en þar fer fram mikilvæg mótun hugmynda, viðmiða og gilda meðal einstaklinganna.<sup>10</sup> Hegðun og gildismat unglinga tengist því sama meðal jafningjanna með mjög sterkum hætti.<sup>11</sup> Hafa niðurstöður rannsókna meðal annars sýnt að neikvæð viðbrögð félaganna við tóbaksnotkun beri með sér minnkandi líkur á slíkri neyslu<sup>12</sup> og að unglingar sem stunda íþróttir og reglulega

---

<sup>1</sup> Inga Dóra Sigfúsdóttir o.fl. 2009; Jón Gunnar Berburg o.fl. 2009; Þóroddur Bjarnason o.fl. 2005; Þórólfur Þórlindsson o.fl. 2007.

<sup>2</sup> Coleman, 1988; Warr, 1993, Þóroddur Bjarnason o.fl. 2005.

<sup>3</sup> Bandura, 1977.

<sup>4</sup> O'Byrne o.fl. 2002.

<sup>5</sup> Coleman, 1988; Sheldon og Epstein 2005.

<sup>6</sup> Bachman o.fl. 1987.

<sup>7</sup> Álfgeir Logi Kristjánsson o.fl. 2006.

<sup>8</sup> Þórólfur Þórlindsson o.fl. 1998.

<sup>9</sup> Sutherland 1978; Hirchi, 1969, Bandura, 1977.

<sup>10</sup> Altermatt og Pomerantz 2005; Bowker o.fl 2000; Carter o.fl. 2003.

<sup>11</sup> Álfgeir Logi Kristjánsson o.fl. 2008; Inga Dóra Sigfúsdóttir o.fl. 2009; Þórólfur Þórlindsson og Jón Gunnar Bernburg 2006.

<sup>12</sup> Álfgeir Logi Kristjánsson o.fl. 2010.

hreyfingu séu líklegri til að eiga vini sem gera svo einnig.<sup>13</sup> Þá sýna rannsóknir að skemmtanalífsstíll jafningjanna hafi áhrif á líkur á vímuefnanotkun unglunga.<sup>14</sup>

Fjöldi rannsókna hafa einnig sýnt að samband barna og unglunga við skólann sinn, líðan þeirra í honum og skuldbinding þeirra við nám séu mikilvægir þættir í líðan þeirra og sjálfsmynd.<sup>15</sup> Skólinn er vinnustaður þeirra barna sem hann sækja og þar verja þau drjúgum tíma á þessu mótandi aldurs skeiði. Mikilvægt er að fylgjast grannt með áhuga unglunga á námi sínu og líðan þeirra í skólanum. Þessir þættir geta gefið mikilvægar vísbendingar um þörf á inngripum í anda fyrsta stigs forvarna, áður en aukinn vandi, s.s. vímuefnanotkun, gerir vart við sig.<sup>16</sup>

Regluleg hreyfing og líkamleg áreynsla er einnig mikilvæg fyrir þroska barna og unglunga<sup>17</sup>. Nýleg íslensk rannsókn meðal barna í efstu bekkjum grunnskóla sýnir að hlutfall þeirra unglunga sem hreyfa sig mikið hefur aukist hér á landi undanfarin ár en að sama skapi hafi hlutfall þeirra sem hreyfa sig lítið eða ekki neitt einnig aukist.<sup>18</sup> Í ljósi þessa er vert að benda á að rannsóknir sýna ítrekað að unglingar sem stunda íþróttir og/eða líkamsþjálfun reglulega eru líklegri en aðrir unglingar til að líða vel<sup>19</sup>, og eru ólíklegri til reykja sigarettur<sup>20</sup>, nota önnur vímuefni, eða taka þátt í annars konar neikvæðu atferli.<sup>21</sup>

Þá hafa rannsóknir sýnt um árabil að sjálfsmynd unglunga sé að miklu leyti mótuð í gegnum þátttöku í frístundum og tómstundastarf þeirra, sem oft liggur utan við umhverfi fjölskyldu og skóla.<sup>22</sup> Kenningar og rannsóknir um lífsstíl unglunga, sem miðast oft við að skýra hvað þeir geri í frístundum og með hverjum þeir verja tíma sínum, hafa sýnt fram á að það skiptir miklu máli í velferð barna og ungmenna hvers eðlis tómstundir þeirra eru.<sup>23</sup> Þá hefur gerð félags- og tómstundastarfs verið rannsökuð og sýna niðurstöður að slík starfsemi sem er skipulögð og í umsjá ábyrgra aðila er líklegri til að hafa uppbyggjandi áhrif í lífi þeirra en starf sem ekki er skipulagt og í

---

<sup>13</sup> Álfgeir Logi Kristjánsson o.fl. 2006.

<sup>14</sup> Þórólfur Þórlindsson og Jón Gunnar Bernburg, 2006.

<sup>15</sup> Álfgeir Logi Kristjánsson o.fl. 2005, 2006; Coleman 1988; Hirchi 1969.

<sup>16</sup> Inga Dóra Sigfúsdóttir o.fl. 2009. Álfgeir Logi Kristjánsson og Inga Dóra Sigfúsdóttir, 2009.

<sup>17</sup> Allegrente 2004.

<sup>18</sup> Sigríður Þóra Eiðsdóttir o.fl. 2008.

<sup>19</sup> Álfgeir Logi Kristjánsson o.fl. (2006).

<sup>20</sup> Álfgeir Logi Kristjánsson o.fl. (2008).

<sup>21</sup> Rúnar Vilhjálmsson og Þórólfur Þórlindsson 1992; Þórólfur Þórlindsson o.fl. 1998; Þórólfur Þórlindsson o.fl. 1994.

<sup>22</sup> Osgood og Anderson, 2004; Þórólfur Þórlindsson o.fl. 1998; Þórólfur Þórlindsson og Jón Gunnar Bernburg 2006.

<sup>23</sup> Osgood o.fl. 1996; Peretti-Watel og Lorente 2004.

umsjá ábyrgra aðila<sup>24</sup>. Þá dregur skipulagt tólmstundastarf úr líkum á að unglingar tileinki sér lífsstíl sem einkennist af áhættu hegðun svo sem notkun vímuefna.<sup>25</sup> Í nýrri íslenskri athugun á árangri af forvarnastarfi sveitarfélaga kemur fram að í sveitarfélögum þar sem rannsóknardrifið samvinnulíkan á milli rannsóknarfólks, stefnumótunaraðila og aðila á vettvangi s.s. forvarnafólks, skólafólks, og foreldra, hefur verið notað hefur náðst betri árangur í að lækka tíðni vímuefnaneyslu og áhættuþátta og hækka tíðni verjandi þátta en annars staðar hér á landi<sup>26</sup>.

Þessi úrvinnsla er partur af samvinnulíkani Rannsókna & greiningar og Reykjavíkurborgar. Í úttektinni gefur að líta niðurstöður rannsókna meðal nemenda í efstu bekkjum grunnskóla á Íslandi vorið 2010. Gagnasöfnun fór fram með spurningalistakönnun í marsmánuði. Líkt og í fyrri rannsóknum er athyglinni beint að ýmsum þáttum í lífi unglunga er varða hagi þeirra og líðan, s.s. samband við foreldra og jafningja, viðhorf til náms og skóla, hvað þau aðhafast í frítíma sínum og um vímuefnanotkun. Þá eru ýmsir vísar um félagslegt umhverfi unglunga í nærsamfélaginu. Í ár er farin sú leið að birta niðurstöður að meginstefnu í tvennu lagi. Fyrri hlutinn er ítarleg úttekt á vímuefnanotkun ungmenna í 8.-10. bekk. Í síðari hlutanum eru lýsandi myndir um félagslega þætti sem nefndir hafa verið í yfirliti hér að framan. Allar myndir í þessari skýrslu standa sjálfstæðar og eru láttnar tala sínu máli.

---

<sup>24</sup> Álfgeir Logi Kristjánsson o.fl. 2005; Álfgeir Logi Kristjánsson o.fl. 2006.

<sup>25</sup> Piko og Fitzpatrick 2004.

<sup>26</sup> Álfgeir Logi Kristjánsson o.fl. (í prentun).

# Aðferð

## Þátttakendur og framkvæmd

Gögnin sem þessi skýrsla byggir á eru byggð könnun sem lögð var fyrir alla nemendur í 8. – 10. bekk á Íslandi í marsmánuði árið 2010. Framkvæmd og úrvinnsla rannsóknarinnar var á vegum Rannsókna & greiningar í Háskólanum í Reykjavík. Spurningalistar voru sendir í alla skóla á landinu þar sem kennarar sáu um að leggja þá fyrir eftir skýrum fyrir mælum. Með hverjum spurningalista fylgdi ómerkt umslag sem þátttakendur settu listann í að útfyllingu lokinni. Ítrekað var fyrir þátttakendum að rita hvorki nafn né kennitölu á spurningalistana svo útilokað væri að rekja svörin til þeirra. Jafnframt voru þeir vinsamlegast beðnir um að svara öllum spurningunum eftir bestu samvisku og biðja um hjálp ef þeir þyrftu á að halda. Allir nemendur sem sátu í kennslustundum daginn sem könnunin fór fram svöruðu spurningalistanum. Samtals fengust gild svör frá 3684 nemendum í 8. bekk og 7188 nemendum í 9. og 10. bekk (bekkur ótilgreindur: 106 einstaklingar). Heildarsvarhlutfall á landsvísu var 83,9 % í 8. bekk en 85,6% í 9. og 10. bekk.

## Mælitæki

Mælitæki rannsóknarinnar eru ítarlegir spurningalistar, fyrir nemendur í 8.-10. bekk, sem hafa verið þróaðir ár frá ári, fyrst af starfsfólki Rannsóknastofnunar uppeldis- og menntamála en á síðari árum af Rannsóknum & greiningu. Spurningarnar eru mótaðar af fagfólki í félagsvísindum þar sem farið er eftir ströngum kröfum um að þær geti af sér öruggar niðurstöður, að áreiðanleiki og réttmæti sé ávallt í fyrirrúmi. Spurningalistinn fyrir 8.- 10. bekk árið 2010 inniheldur 63 spurningar í mismunandi mörgum liðum á 22 blaðsíðum.

Vert er að hafa í huga þegar niðurstöður fyrir nemendur á Seltjarnarnesi eru bornar saman við aðra hópa, að sveiflur milli ára gætu virst meiri í sveitarfélaginu en sambærilegar sveiflur á höfuðborgarsvæðinu og á landinu í heild sökum þess að fjöldi nemenda er þar mun meiri.

Í töflu 1 má sjá fjölda þátttakenda á Seltjarnarnesi undanfarin ár, greint eftir bekkjum. Árið 2010 var heildarsvarhlutfall nemenda á Seltjarnarnesi 88,2%. Svarhlutfallið var 89,6 % í 10. bekk, 91,5% í 9. bekk og 83,1% í 8. bekk.

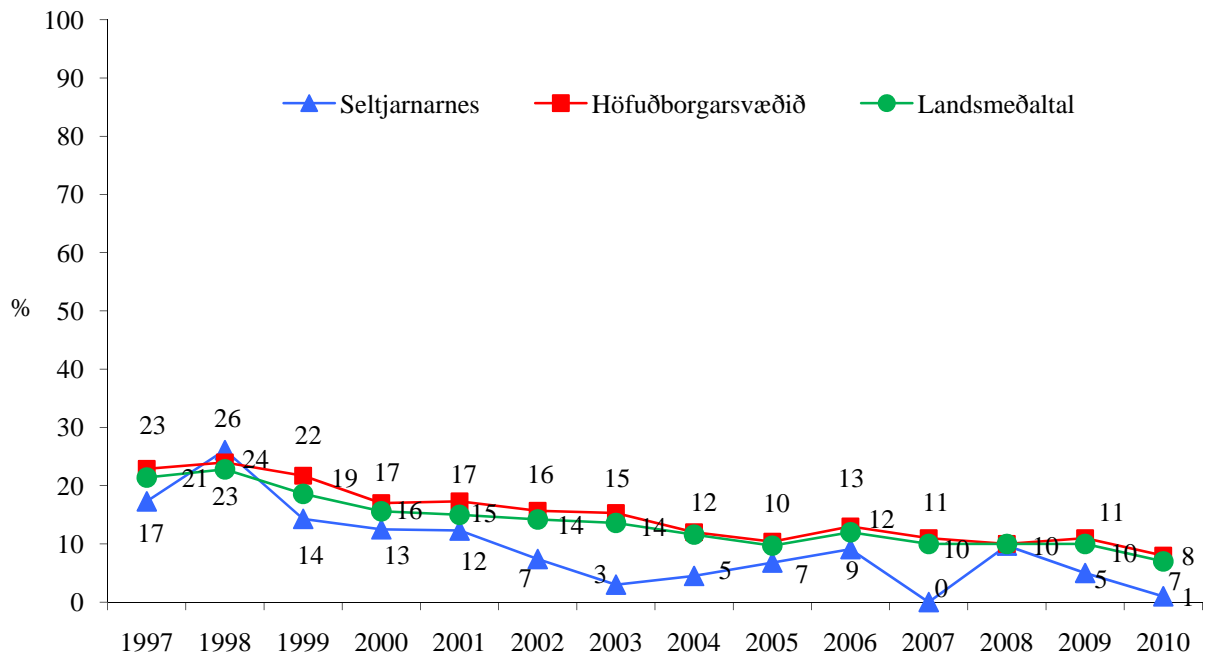
**Tafla 1.** Fjöldi þátttakenda í 8., 9. og 10. bekk á Seltjarnarnesi árin 2001-2010

	<u>2010</u>	<u>2009</u>	<u>2008</u>	<u>2007</u>	<u>2006</u>	<u>2005</u>	<u>2004</u>	<u>2003</u>	<u>2002</u>	<u>2001</u>
8. bekkur	69	54	63	41	66	63	*	77	65	69
9. bekkur	54	63	66	54	68	76	61	65	58	52
10. bekkur	69	63	63	60	66	73	68	66	54	57
Bekkur óskilgreindur	1	4	2	3						
Alls:	193	184	194	158	200	212	129	208	177	178

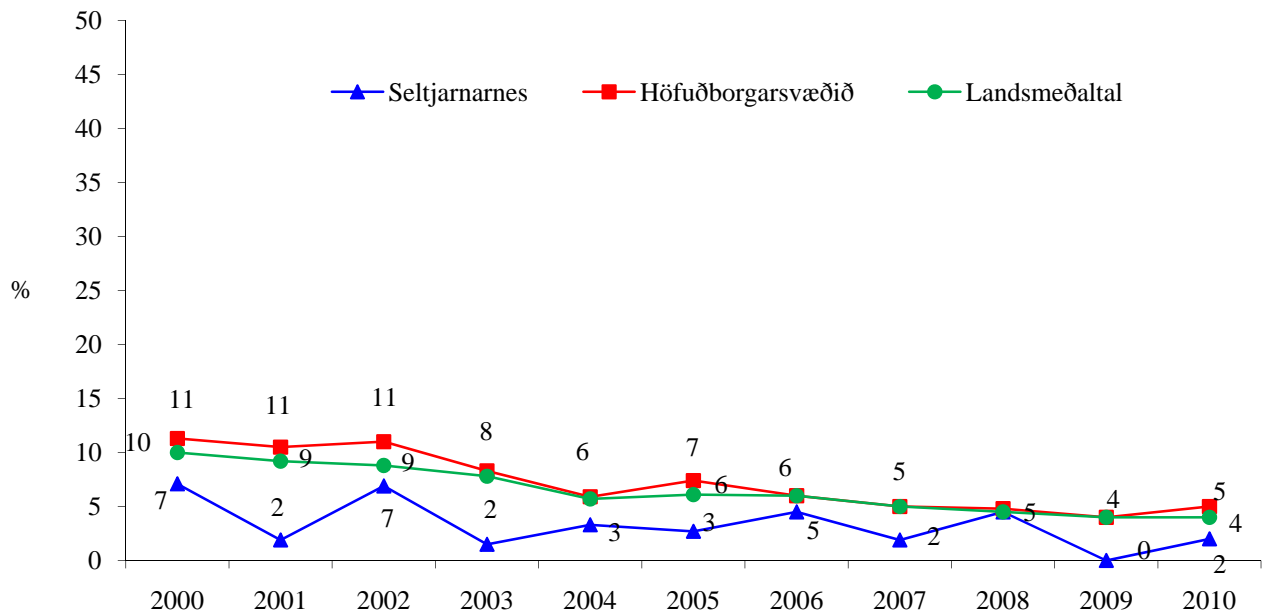
\* Árið 2004 var könnunin ekki lögð fyrir nemendur í 8. bekk .

# Neysla tóbaks, áfengis og annarra vímuefna

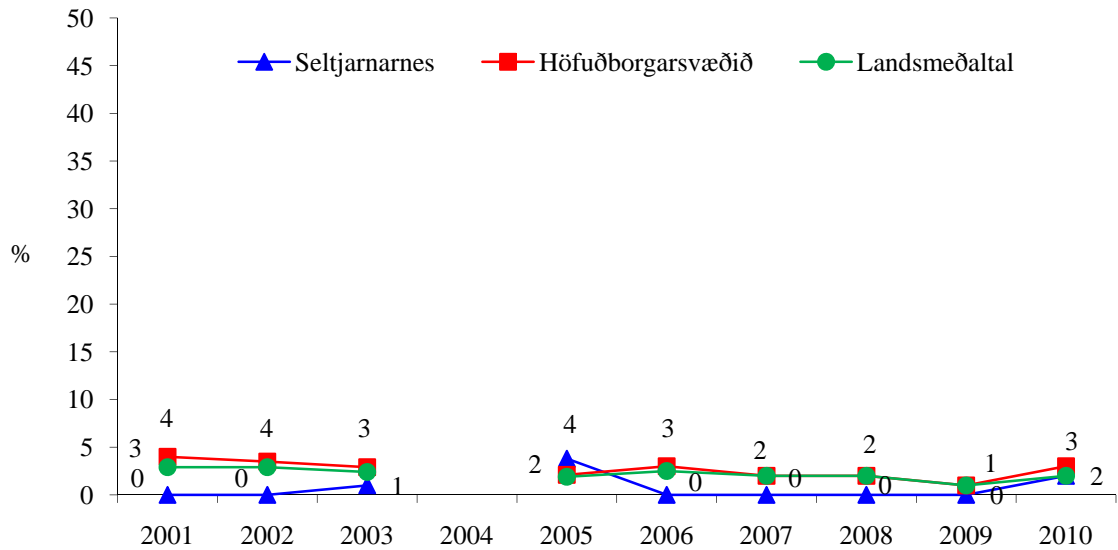
## Daglegar reykingar



Mynd 1. Hlutfall nemenda í 10. bekk sem reykja daglega, árin 1997-2010.

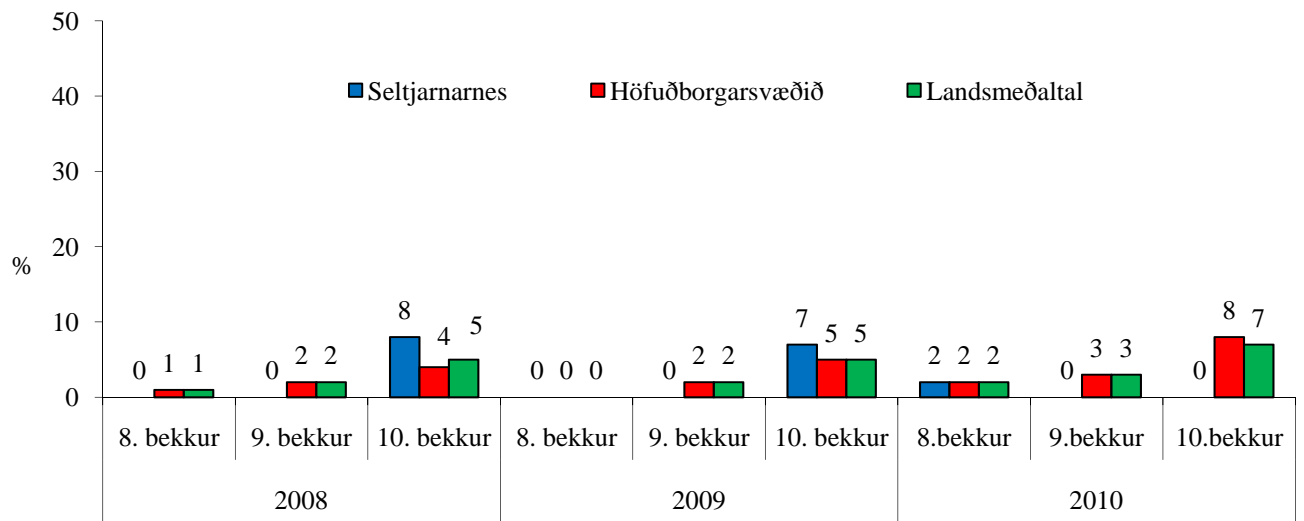


Mynd 2. Hlutfall nemenda í 9. bekk sem reykja daglega, árin 2000-2010.



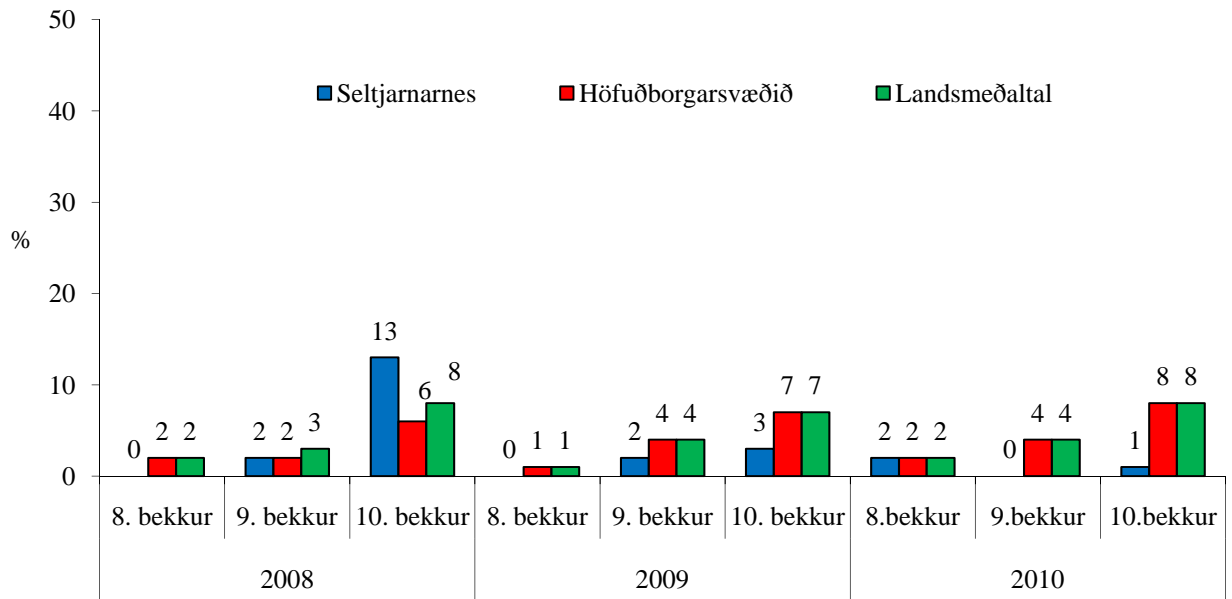
Mynd 3. Hlutfall nemenda í 8. bekk sem reykja daglega, árin 2001-2010.

### Munn- og neftóbaksnotkun

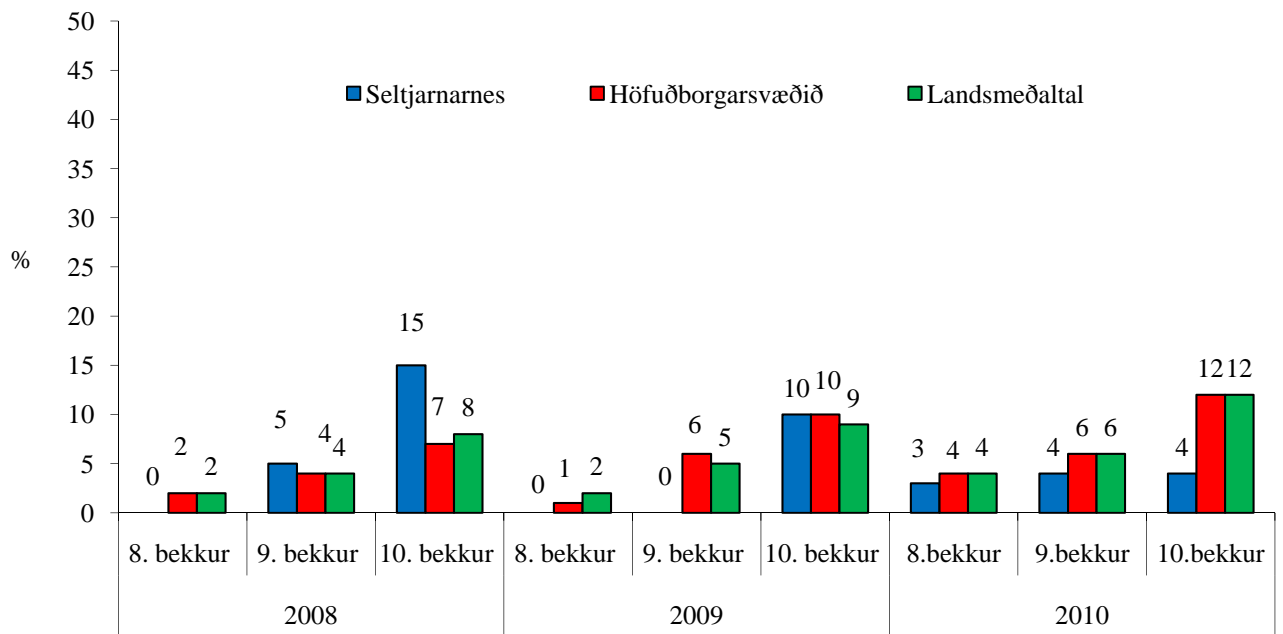


Mynd 4. Hlutfall nemenda í 8., 9. og 10. bekk sem hafa notað munntóbak 20 sinnum eða oftar um ævina, árin 2008 til 2010.

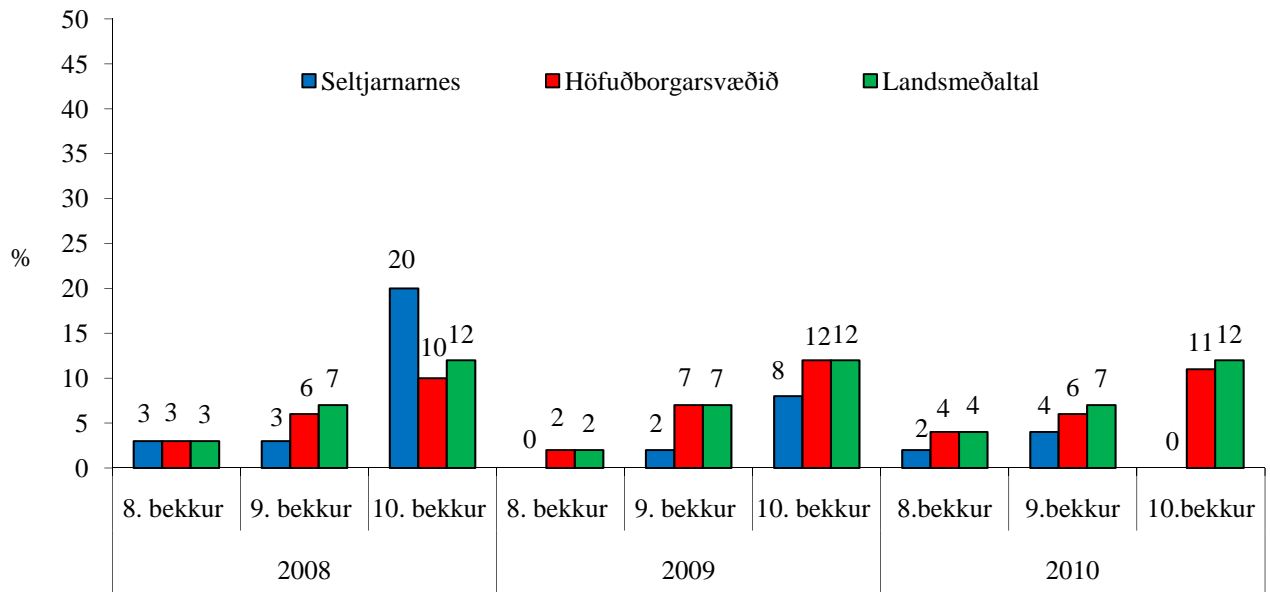




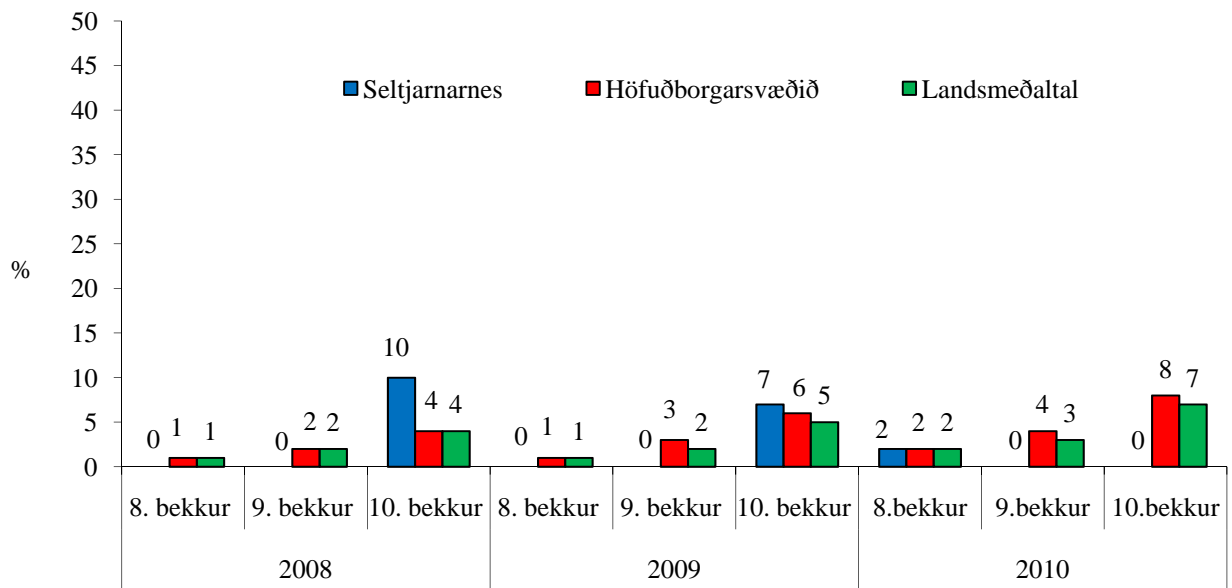
Mynd 5. Hlutfall nemenda í 8., 9. og 10. bekk sem hafa notað neftóbak 20 sinnum eða oftar um ævina, árin 2008 til 2010.



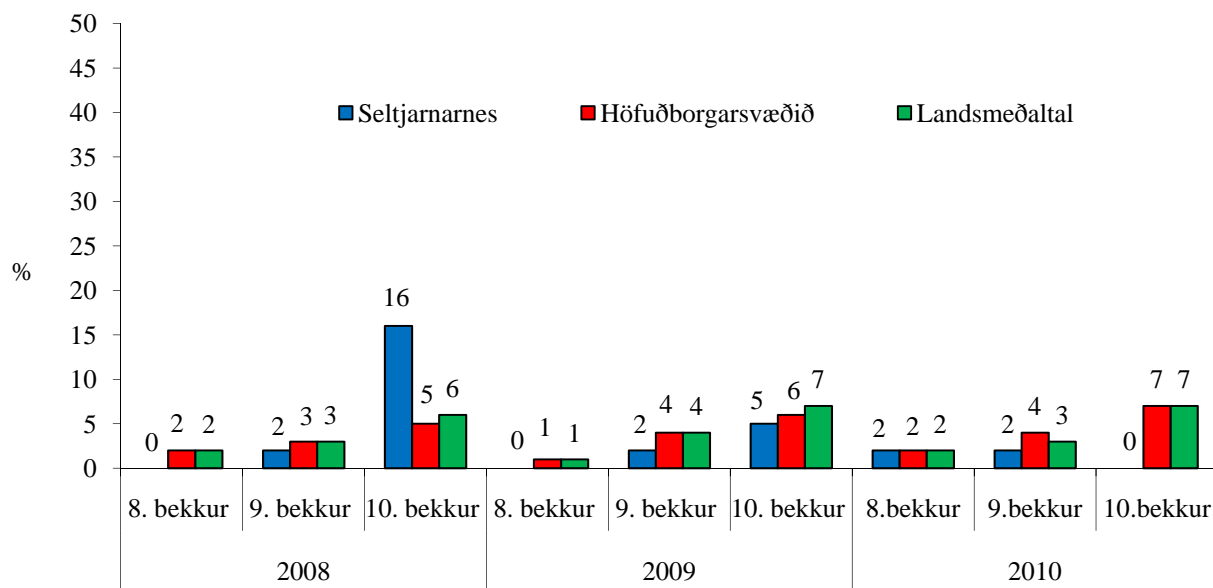
Mynd 6. Hlutfall nemenda í 8., 9. og 10. bekk sem hafa notað munntóbak einu sinni eða oftar sl. 30 daga, 2008 til 2010.



Mynd 7. Hlutfall nemenda í 8., 9. og 10. bekk sem hafa notað neftóbak einu sinni eða oftar sl. 30 daga, 2008 til 2010.

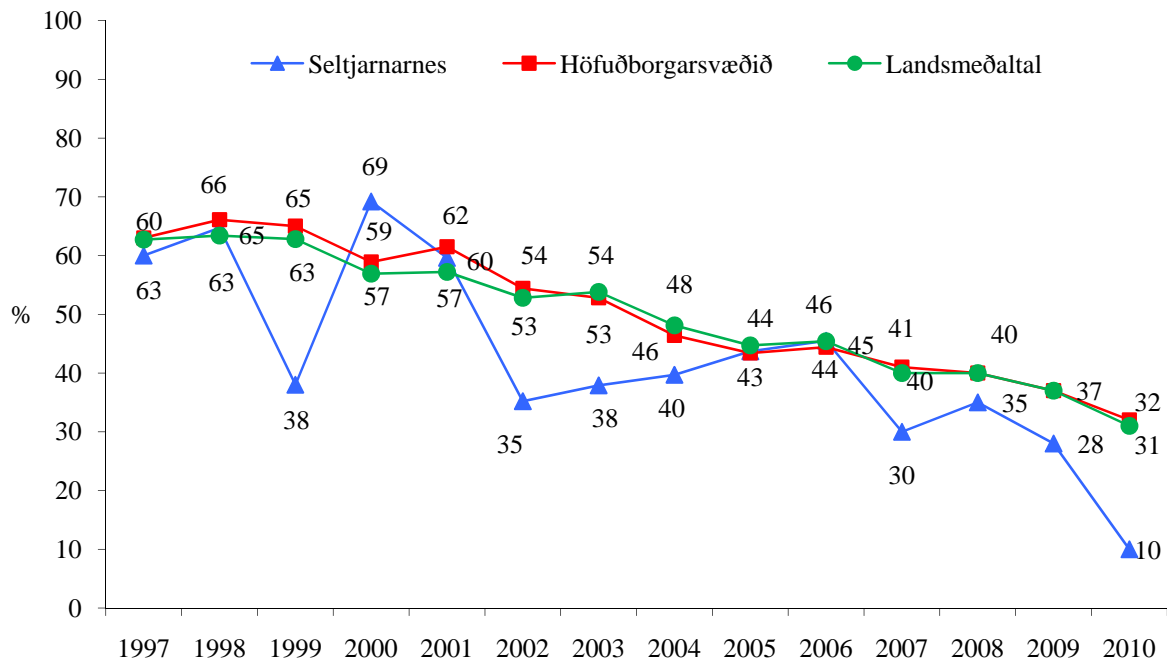


Mynd 8. Hlutfall nemenda í 8., 9. og 10. bekk sem hafa notað munntóbak þrisvar sinnum eða oftar sl. 30 daga, 2008 til 2010.



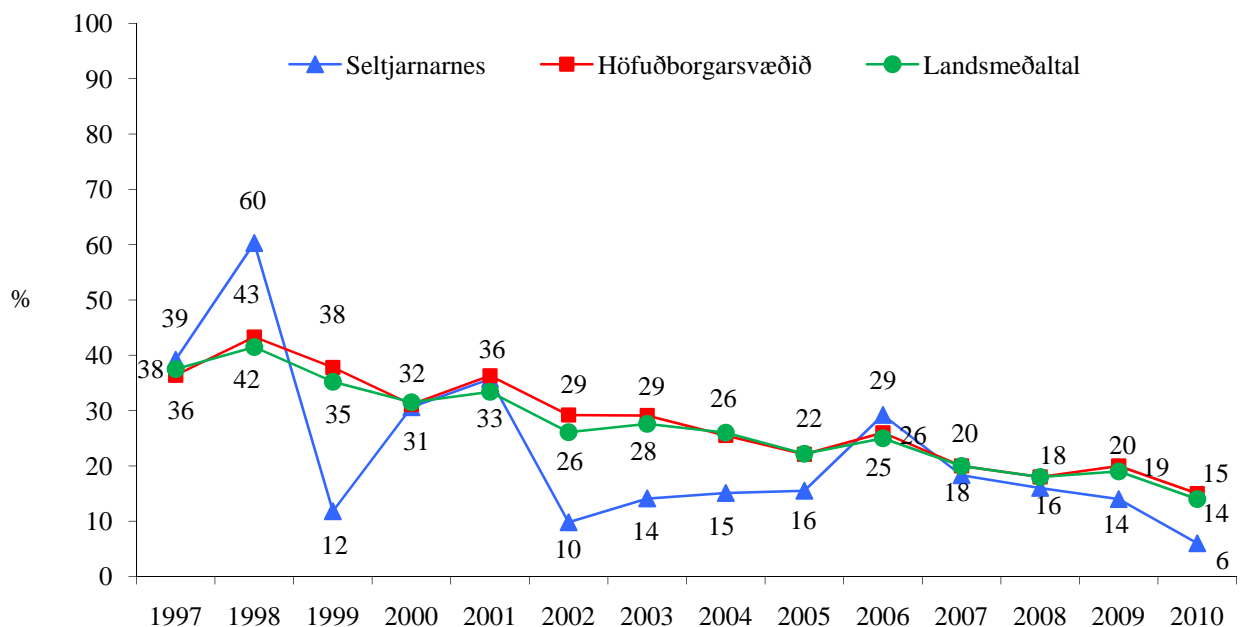
Mynd 9. Hlutfall nemenda í 8., 9. og 10. bekk sem hafa notað neftóbak þrisvar sinnum eða oftar sl. 30 daga, 2008 til 2010.

## Áfengisneysla

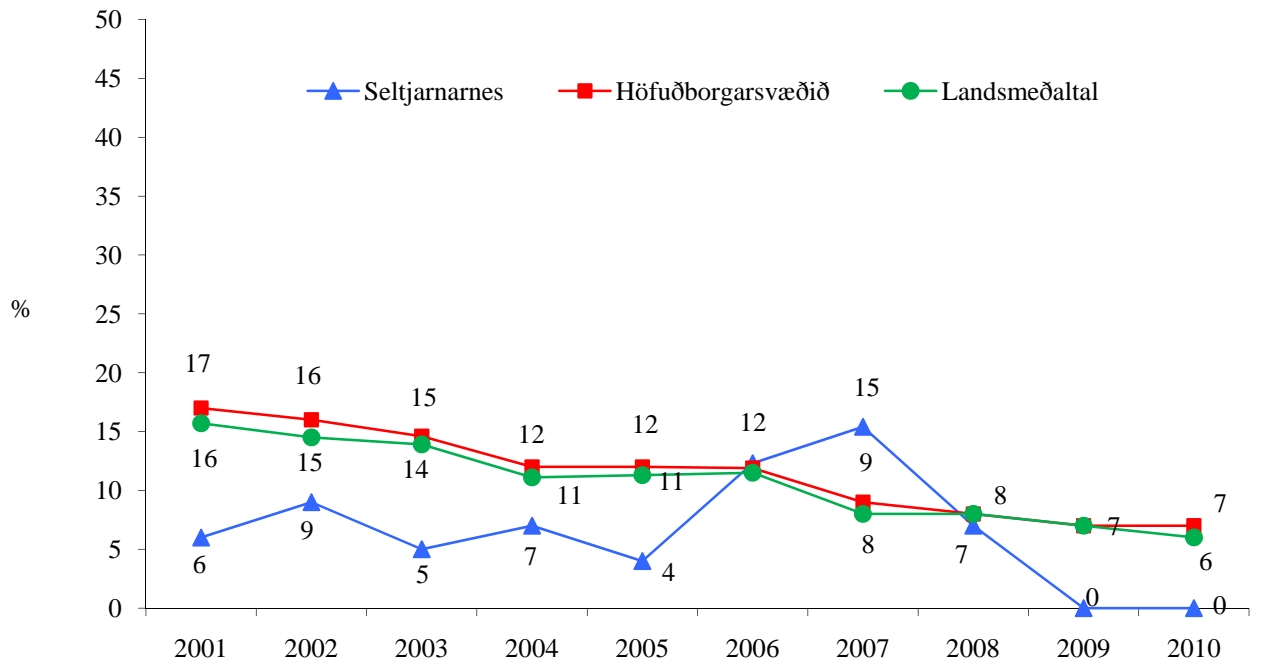


Mynd 10. Hlutfall nemenda í 10. bekk sem hafa orðið ölvaðir einhvern tíma um ævina, árin 1997 – 2010.

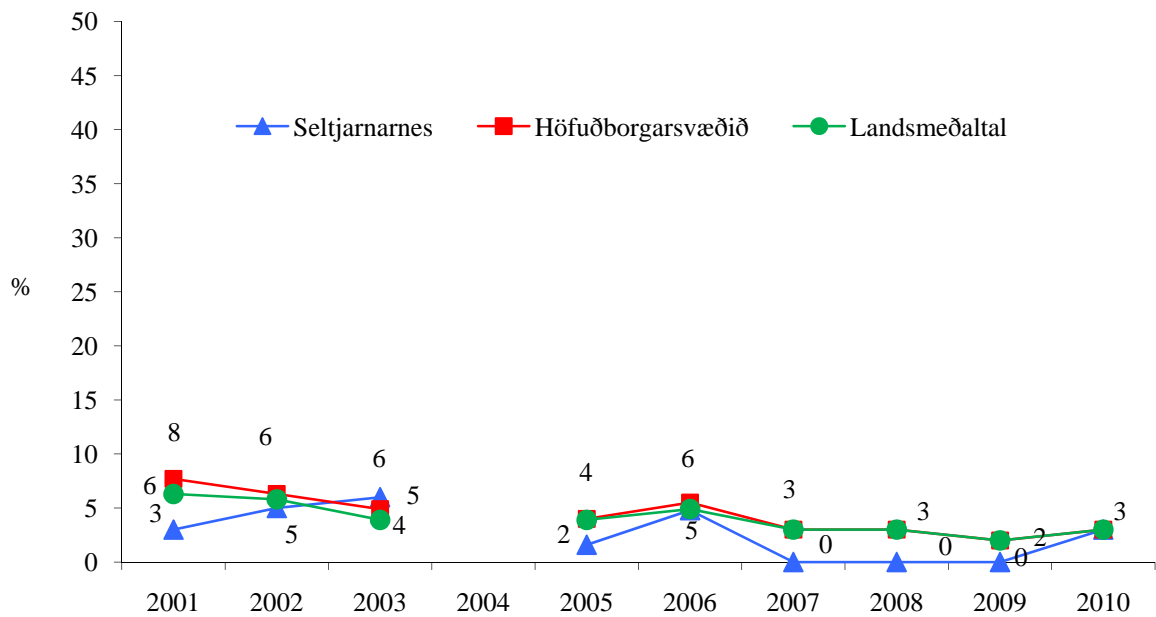
## Ölvun síðastliðna 30 daga



Mynd 11. Hlutfall nemenda í 10. bekk sem hafa orðið ölvaðir einu sinni eða oftar síðastliðna 30 daga, árin 1997 til 2010.



Mynd 12. Hlutfall nemenda í 9. bekk sem hafa orðið ölvaðir einu sinni eða oftar síðastliðna 30 daga, árin 2001 til 2010.



Mynd 13. Hlutfall nemenda í 8. bekk sem hafa orðið ölvaðir einu sinni eða oftar síðastliðna 30 daga, árin 2001 til 2010.

**Tafla 2.** Hlutfall nemenda í 10. bekk grunnskólum á Seltjarnarnesi, árin 2009 og 2010 sem hafa drukkið áfengi (stundum eða oft) á tilteknum stöðum.

	2009 (%)			2010 (%)		
	Seltjarnarnes	Höfuðbsv.	Landið	Seltjarnarnes	Höfuðbsv.	Landið
Heima hjá mér:	2	7	6	9	5	4
Heima hjá öðrum:	34	32	31	6	18	18
Í bænum:	18	17	19	6	12	12
Annars staðar úti við:	21	19	20	3	12	12
Á skemmtistað eða pöbb:	7	9	9	2	7	8
Á grunnskólaballi:	2	3	2	0	2	2
Á framhaldsskólaballi:	2	4	5	0	4	4
Í félagsmiðstöð:	2	1	1	0	1	2

**Tafla 3.** Fjöldi og hlutfall (%) nemenda í 10. bekk í Seltjarnarnesi eftir því hvernig þau hafa orðið sér úti um áfengi (einu sinni eða oftar um ævina)

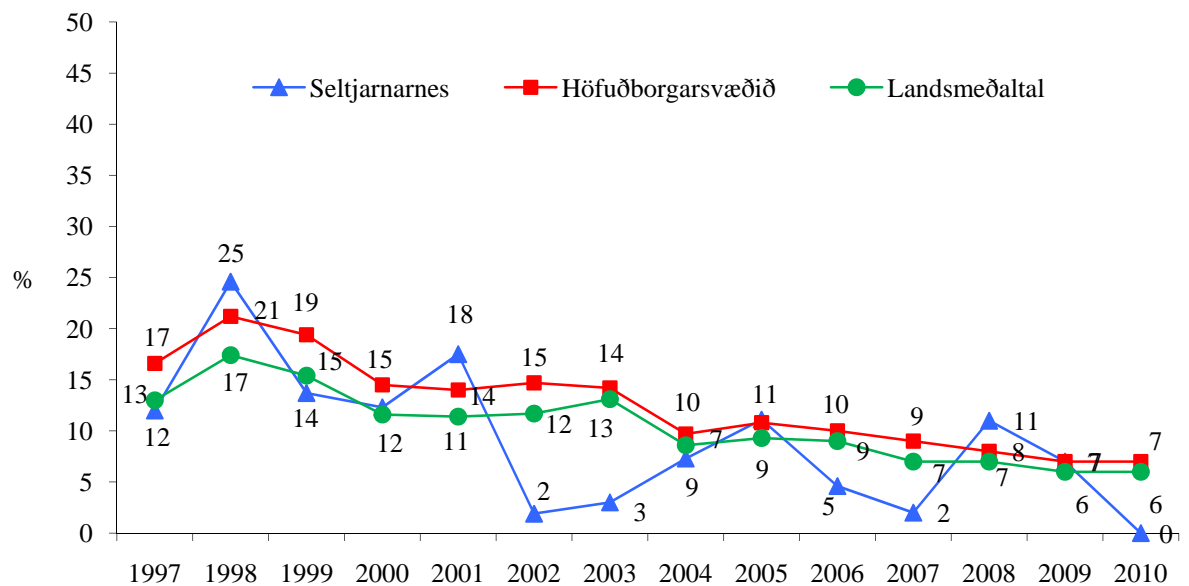
Hver keypt/útvegað áfengi:	Seltjarnarnes 2010 fjöldi og %
Barn sjálf farið í vínbúð og keypt áfengi	0 (0,0%)
Foreldrar barns keypt áfengi fyrir það í vínbúð	3 (4,5%)
Einhver annar keypt áfengi fyrir barnið í vínbúð	7 (10,4%)
Vinir eða kunningjar gefið áfengi	16 (23,9%)
Barn sjálf útvegað sér heimabruggað áfengi	1 (1,5%)
Barn sjálf útvegað sér smyglað áfengi	1 (1,5%)
Barn tekið áfengi heima hjá sér án þess að foreldrar vissu	8 (11,9%)

**Tafla 4.** Fjöldi og hlutfall (%) nemenda í 8., 9. og 10. bekk í Seltjarnarnesi eftir því hvort foreldrar þeirra bjóða þeim áfengi (bjór, léttvín eða sterkt vín), árið 2010.

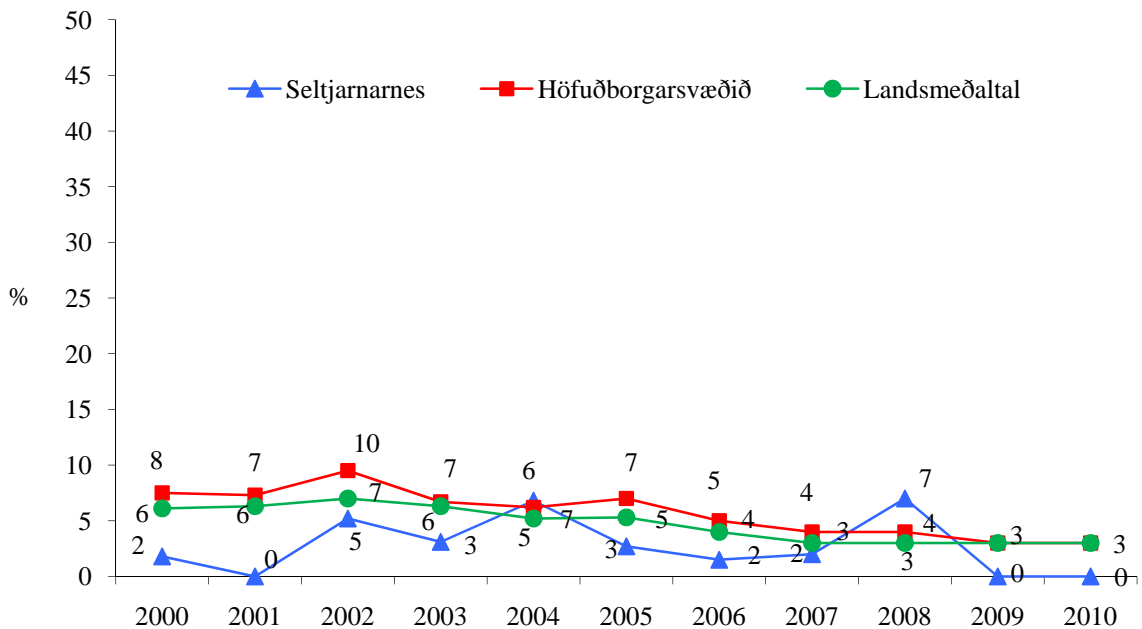
Bjóða foreldrar unglunga þeim áfengi:	8.bekkur fjöldi og %	9.bekkur fjöldi og %	10.bekkur fjöldi og %
Nei, aldrei	57 (87,7%)	43 (81,1%)	53 (79,1%)
Já, ég fæ stundum að smakka áfengi hjá mömmu eða pabba	8 (12,3%)	9 (17,0%)	9 (13,4%)
Já, ég fæ stundum eitt og eitt glas af áfengi hjá mömmu eða pabba	0 (0,0%)	1 (1,9%)	5 (7,5%)
Já, ég fæ oft áfengi hjá mömmu eða pabba	0 (0,0%)	0 (0,0%)	0 (0,0%)

# Neysla annarra vímuefna

## Hassneysla

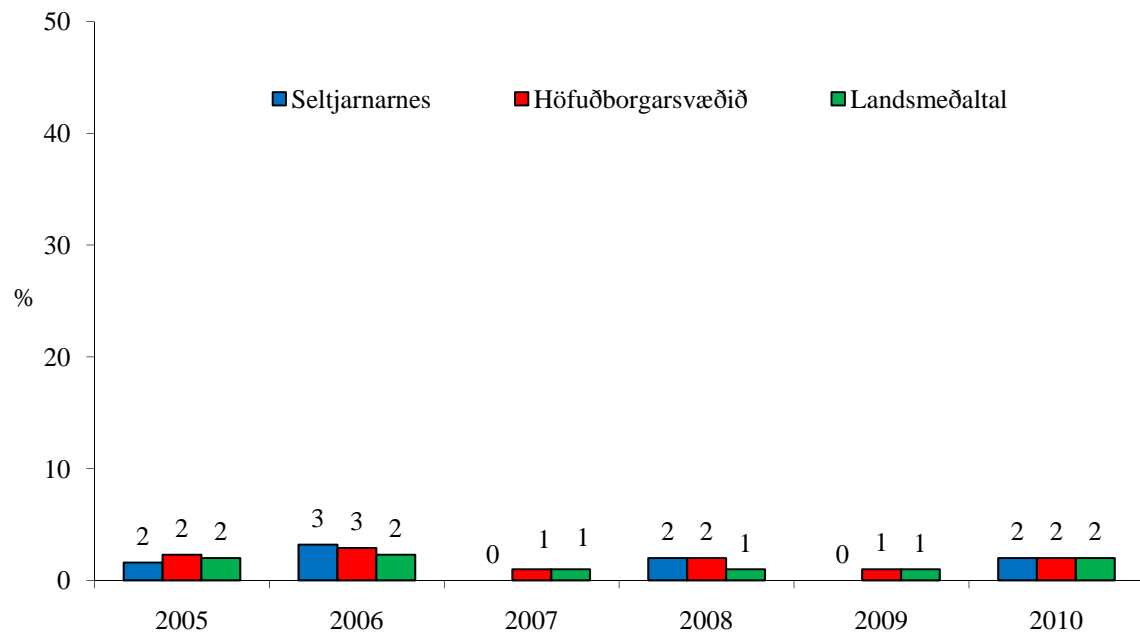


Mynd 14. Hlutfall nemenda í 10. bekk sem hafa notað hass einu sinni eða oftár um ævina, árin 1997 til 2010.



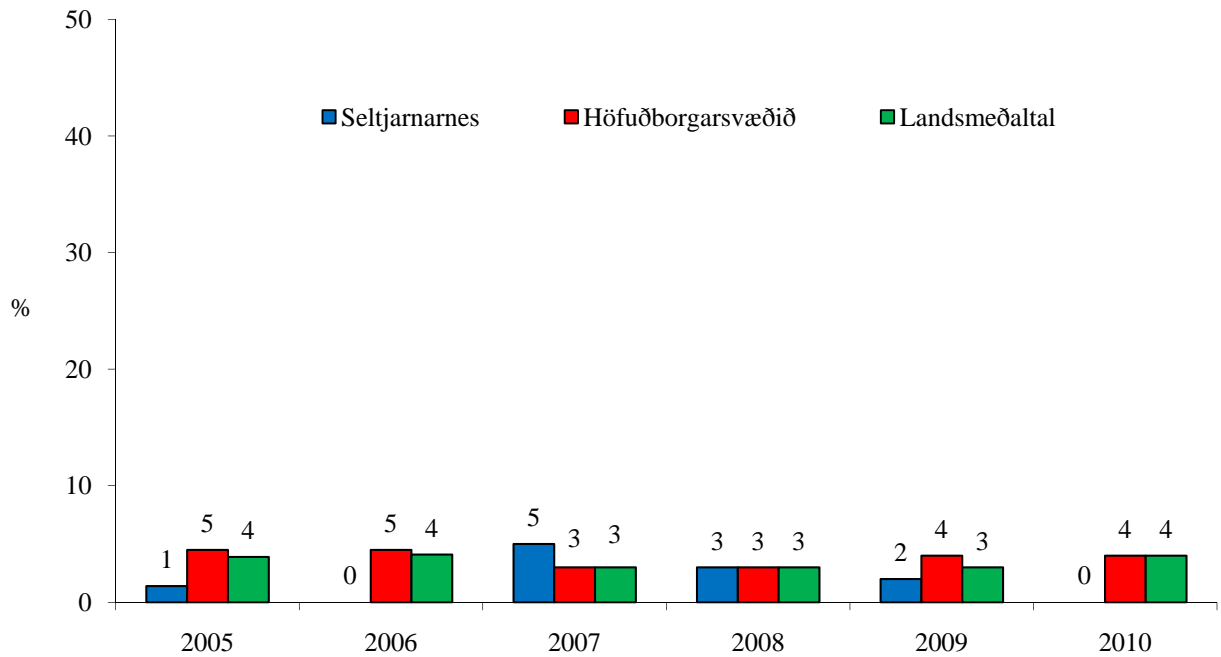
Mynd 15. Hlutfall nemenda í 9. bekk sem hafa notað hass einu sinni eða oftár um ævina, árin 2000 til 2010.



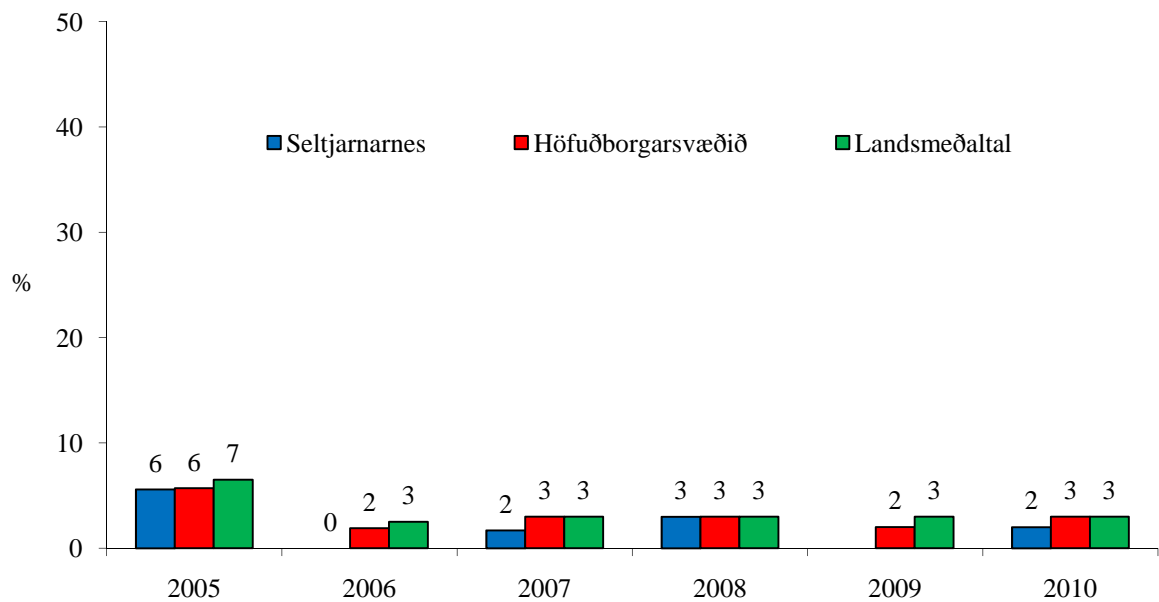


Mynd 16. Hlutfall nemenda í 8. bekk sem hafa notað hass einu sinni eða oftar um ævina, árin 2005 til 2010.

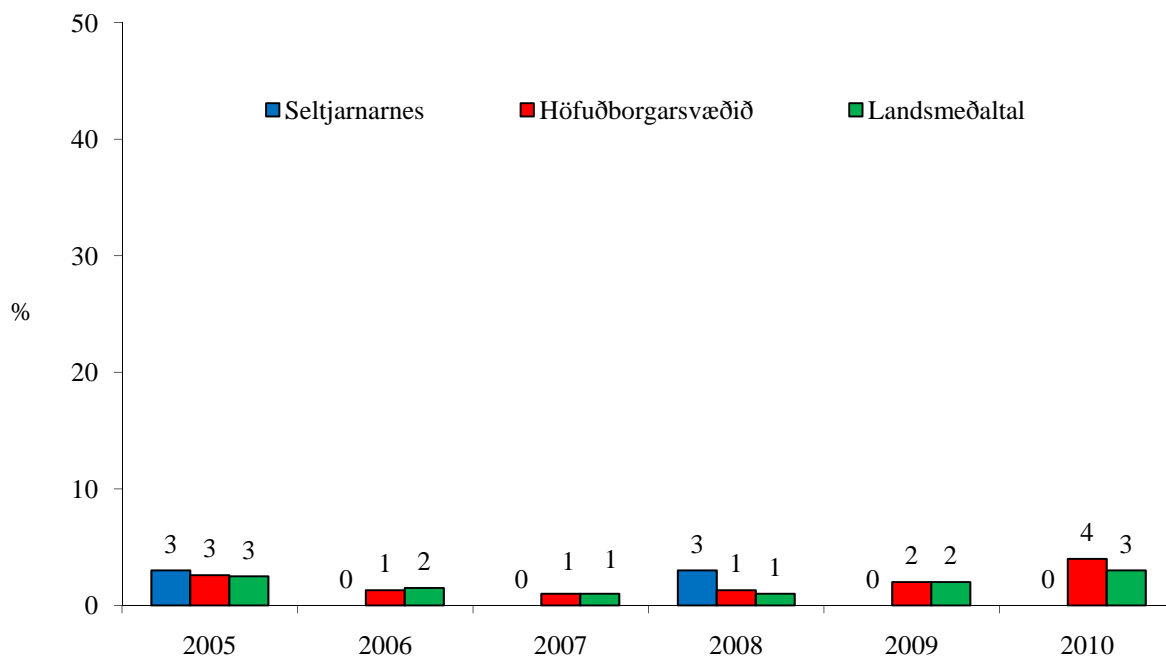
## Neysla annarra ólöglegra vímuefna



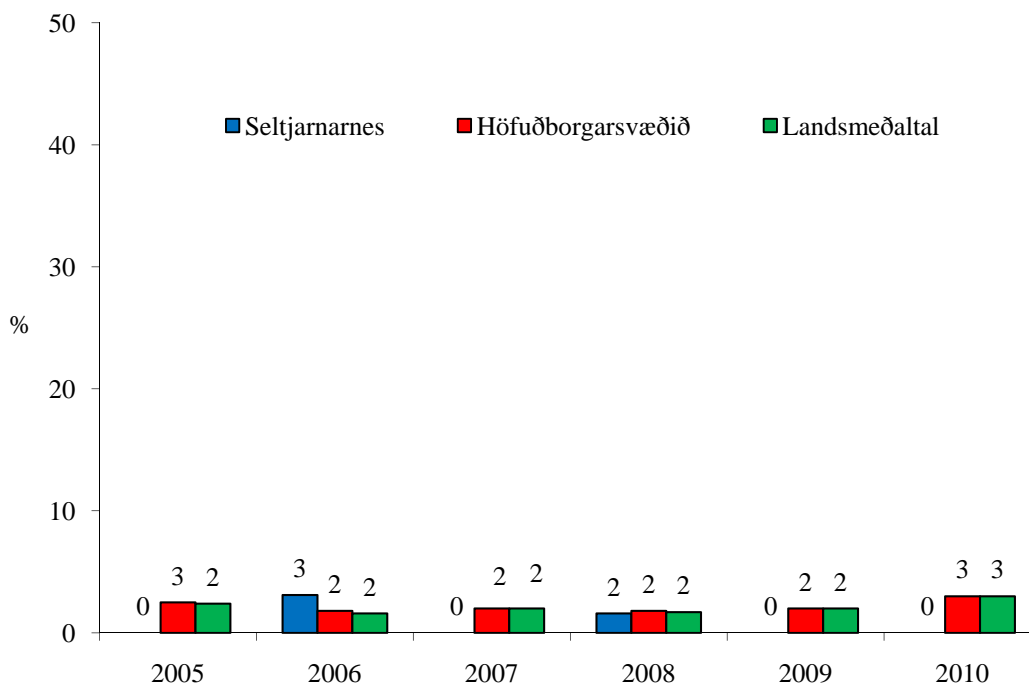
Mynd 17. Hlutfall nemenda í 10. bekk sem hafa notað amfetamín einu sinni eða oftar um ævina, árin 2005 til 2010.



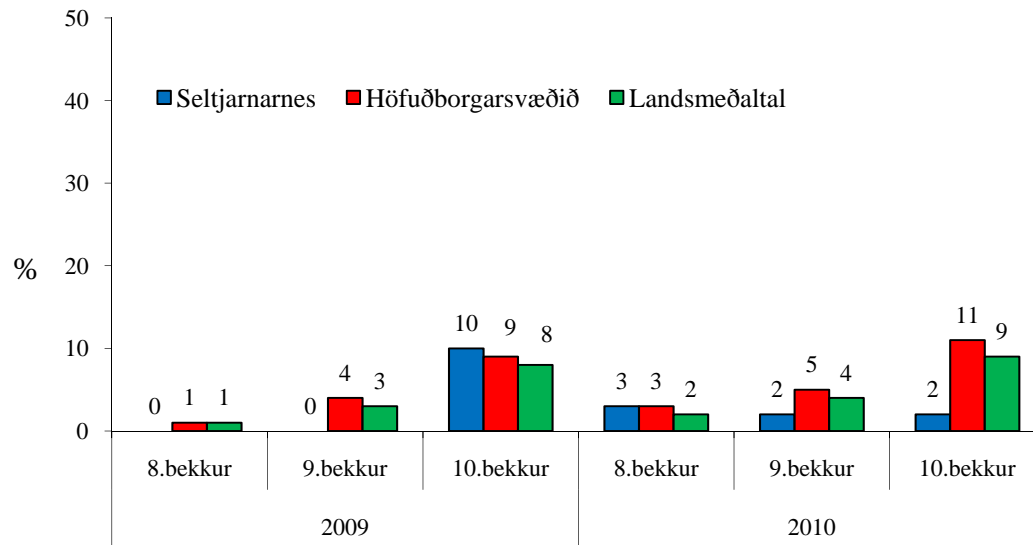
Mynd 18. Hlutfall nemenda í 10. bekk sem hafa notað sniff (t.d. lím) einu sinni eða oftar um ævina, árin 2005 til 2010.



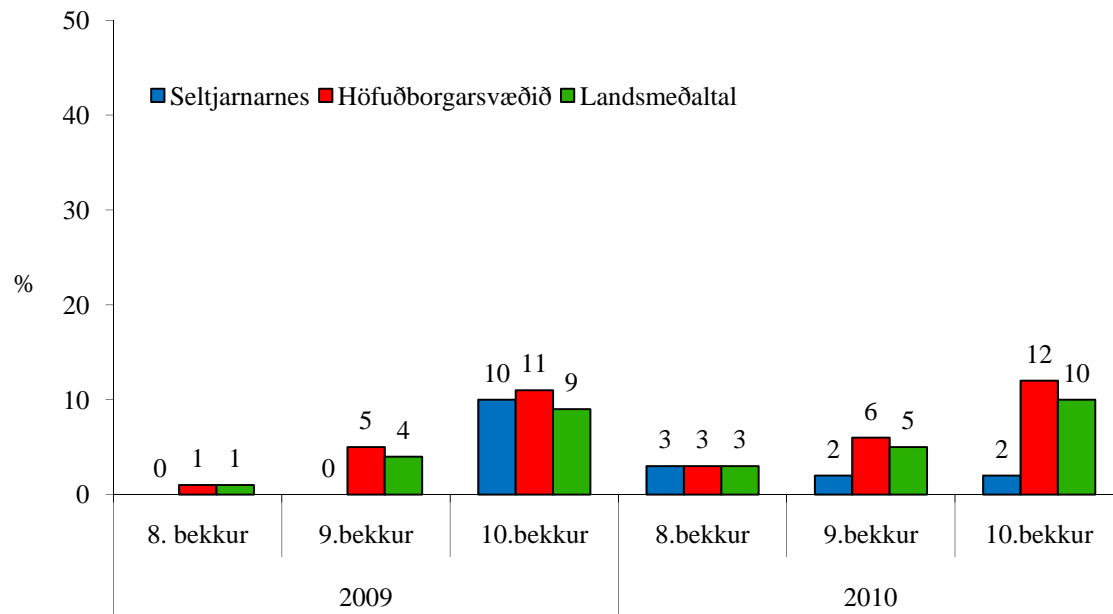
Mynd 19. Hlutfall nemenda í 10. bekk sem hafa notað sveppi (sem vímuefni) einu sinni eða oftar um ævina, árin 2005 til 2010.



Mynd 20. Hlutfall nemenda í 10. bekk sem hafa notað E-töflu einu sinni eða oftar um ævina, árin 2005 til 2010.

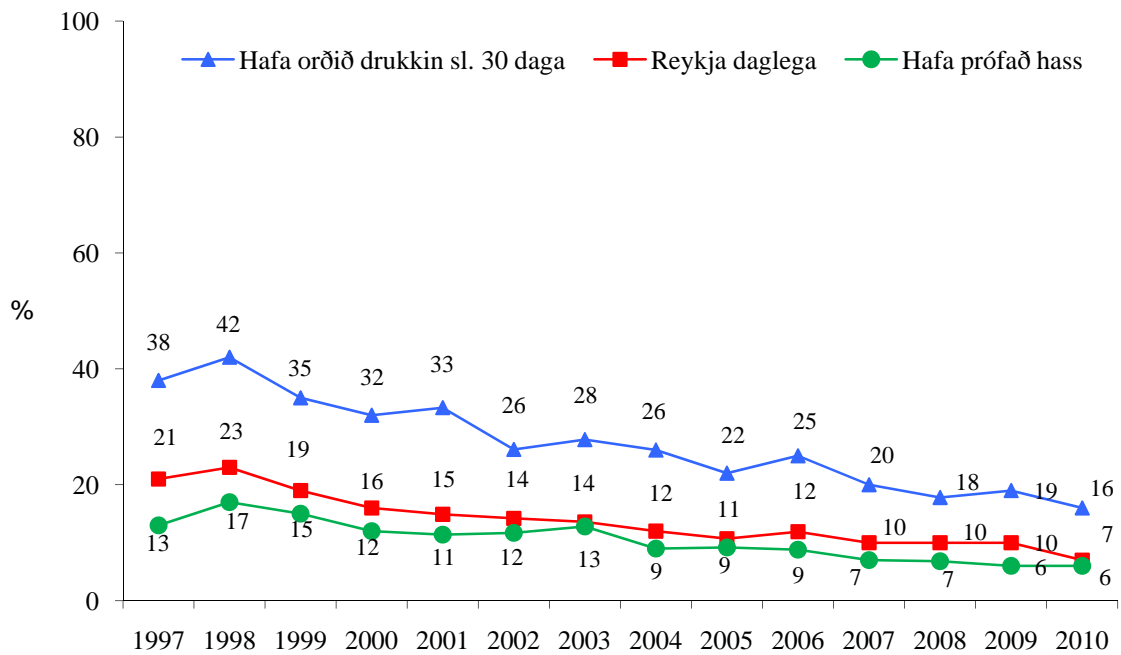


Mynd 21. Hlutfall nemenda í 8., 9. og 10. bekk sem segjast hafa notað marijúana einu sinni eða oftar um ævina árin 2009 og 2010.

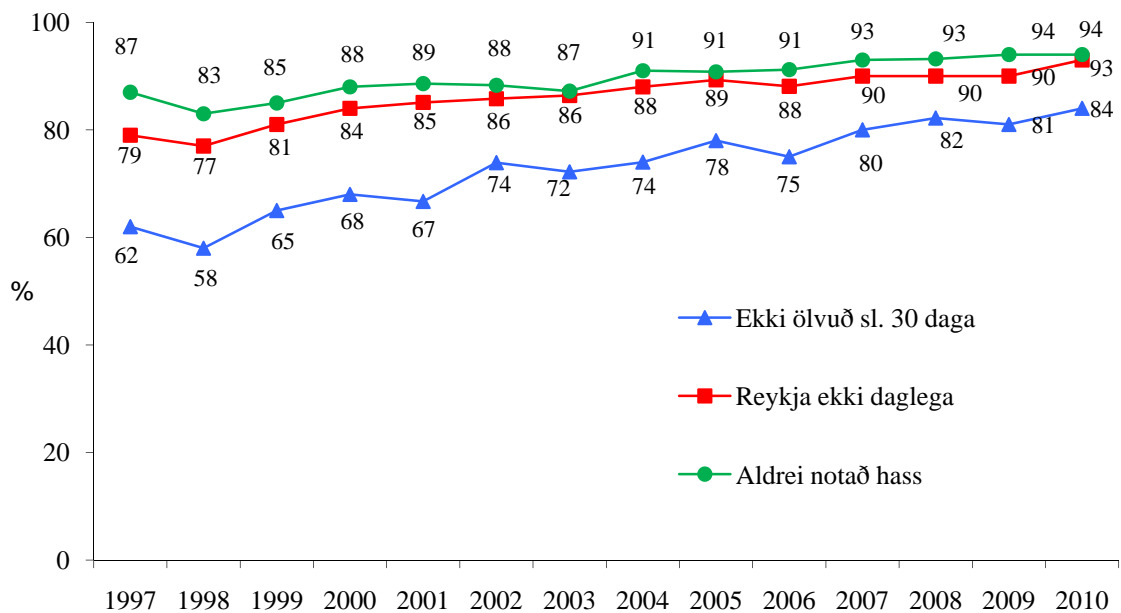


Mynd 22. Hlutfall nemenda í 8., 9. og 10. bekk sem hafa notað hass EÐA marijúana einu sinni eða oftar um ævina, árin 2009 og 2010.

## Félagslegir þættir

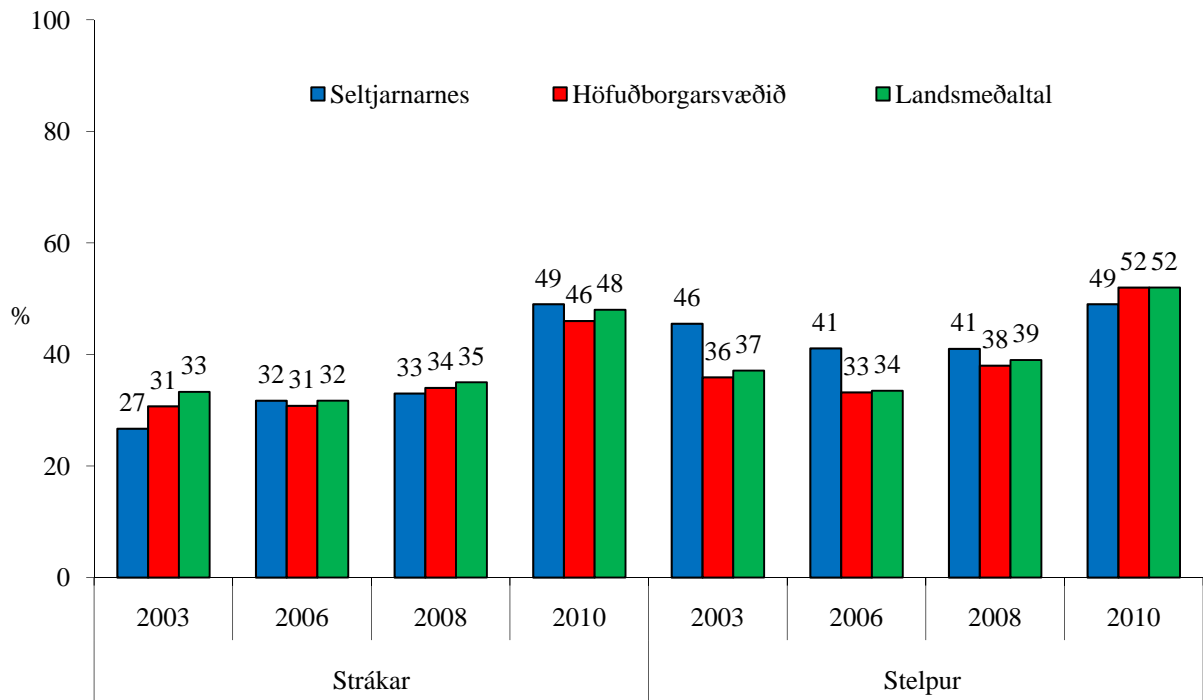


Mynd 23. Þróun vímuefnaneyslu unglunga í 10. bekk á Íslandi árin 1997 til 2010

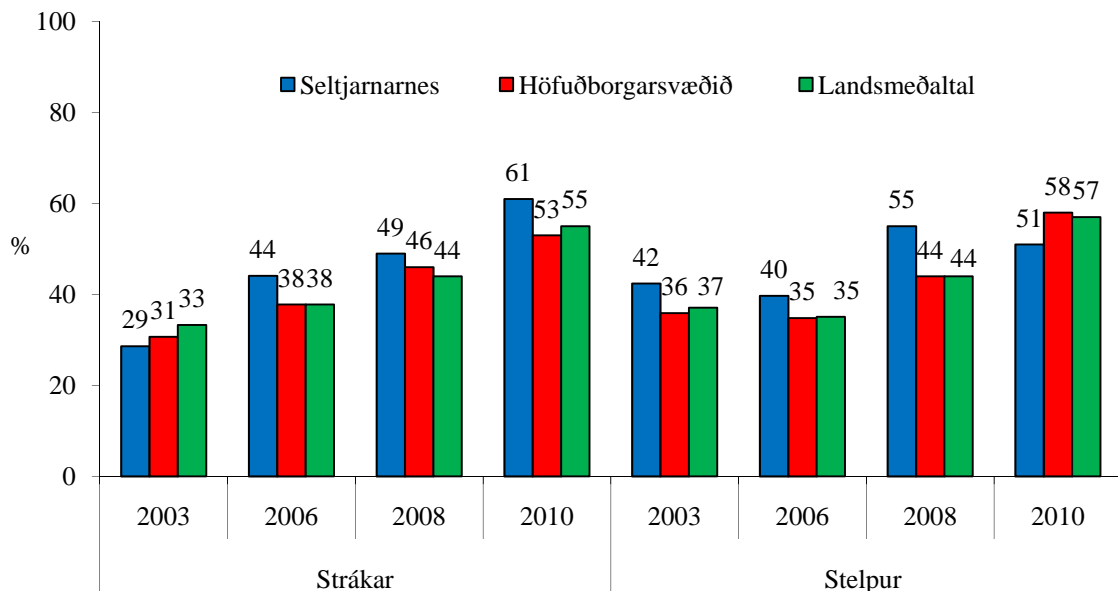


Mynd 24. Hlutfall nemenda í 10. bekk á Íslandi sem reykja ekki eða minna en eina sígarettu á dag, hafa ekki orðið ölvuð sl. 30 daga og hafa aldrei notað hass, árin 1997-2010.

## Samvera foreldra og unglunga

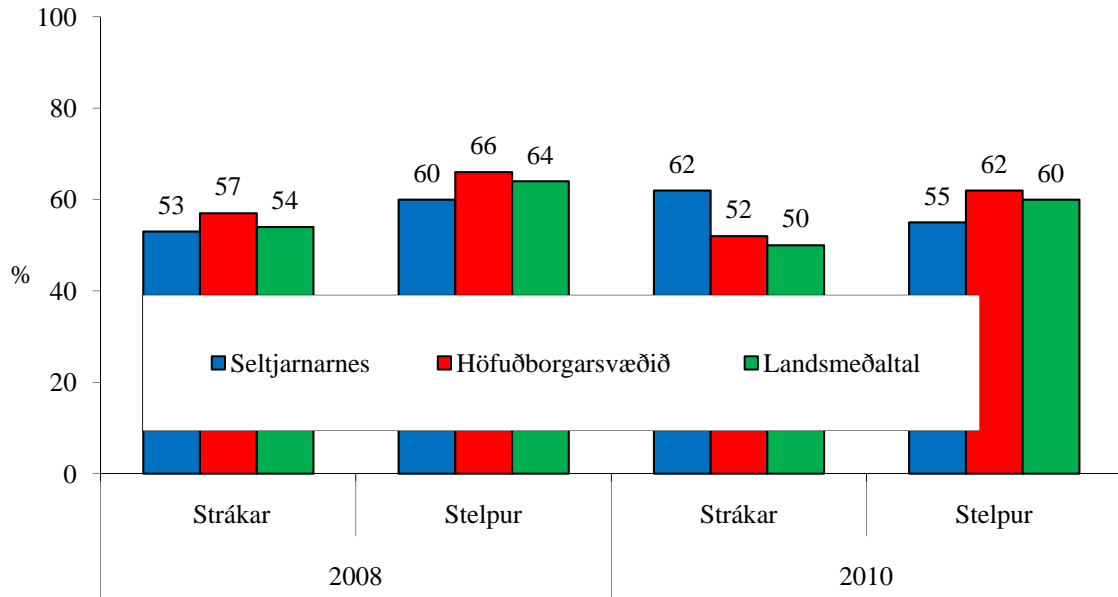


Mynd 25. Hlutfall stráka og stelpna í 9. og 10. bekk sem segja það eiga oft eða nær alltaf við um þau að vera með foreldrum sínum utan skólatíma á virkum dögum 2003, 2006, 2008 og 2010.

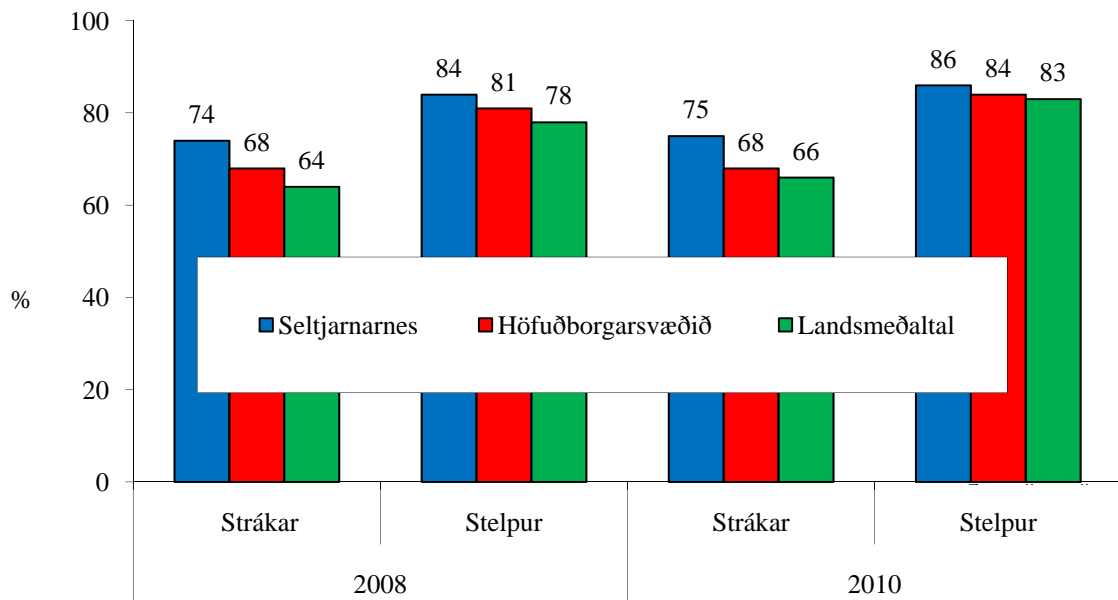


Mynd 26. Hlutfall stráka og stelpna í 9. og 10. bekk sem segja það eiga oft eða nær alltaf við um þau að vera með foreldrum sínum um helgar, 2003, 2006, 2008 og 2010.

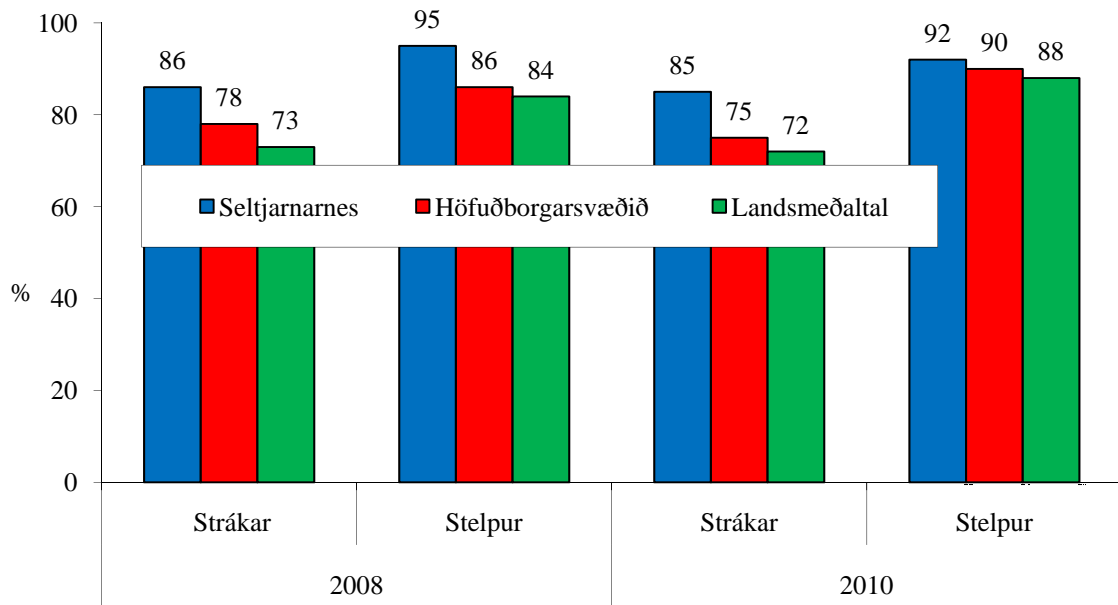
## Eftirlit og stuðningur foreldra



Mynd 27. Hlutfall stráka og stelpna í 9. og 10. bekk sem segja að það eigi mjög eða frekar vel við um þau að foreldra þeirra setji ákveðnar reglur um hvað þau megi gera utan heimilis, árin 2008 og 2010.



Mynd 28. Hlutfall stráka og stelpna í 9. og 10. bekk sem segja að það eigi mjög eða frekar vel við um þau að foreldrar þeirra fylgist með því með hverjum þau eru á kvöldin, árin 2008 og 2010.



Mynd 29. Hlutfall nemenda stráka og stelpna í 9. og 10. bekk sem segja að það eigi mjög eða frekar vel við um þau að foreldrar þeirra viti hvar þau séu á kvöldin, árin 2008 og 2010.



## Fjárhagsaðstæður heimilisins

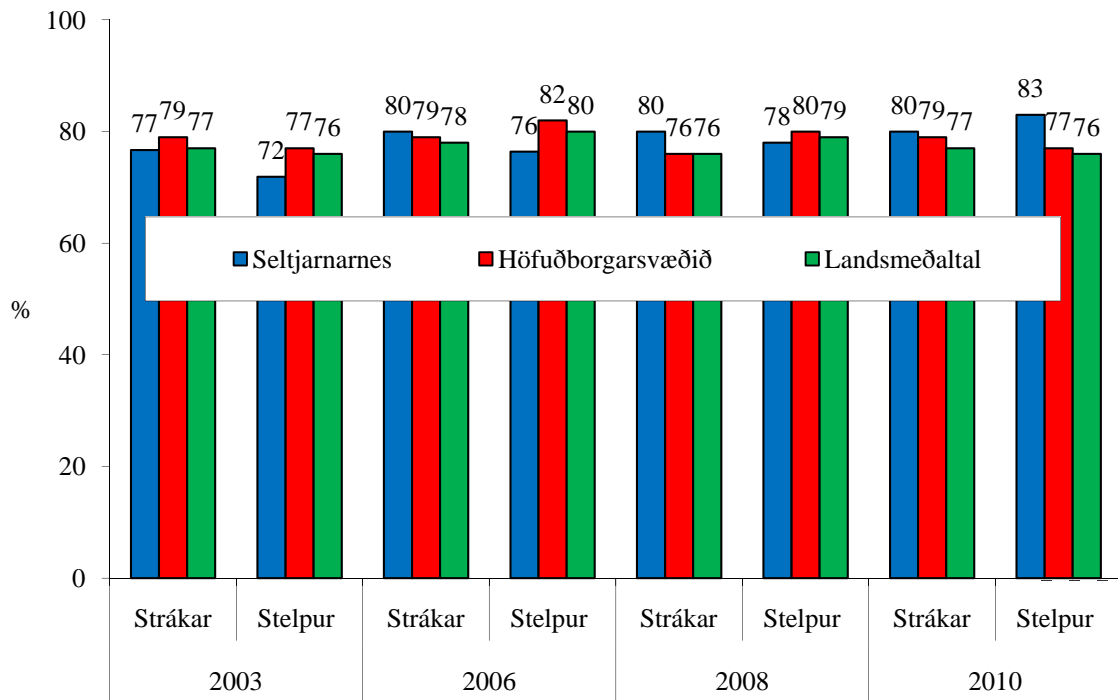
**Tafla 5.** Hlutfall nemenda í 9. og 10. bekk á Seltjarnarnesi samanborið við landið í heild, sem telja foreldra sína stundum eða oft eiga í fjárhagslegum erfiðleikum, árið 2010.

Ár	2010	
	Seltj.nes	Landið
Fjárhagsaðstæður:		
Foreldrar eru illa staddir fjárhagslega	8%	20%
Foreldrar hafa ekki efni á því að reka bíl	3%	5%
Foreldrar hafa varla næga peninga til að borga brýnustu	3%	6%
Foreldrar hafa ekki ráð á þeirri tólmstundastarfsemi sem	4%	6%

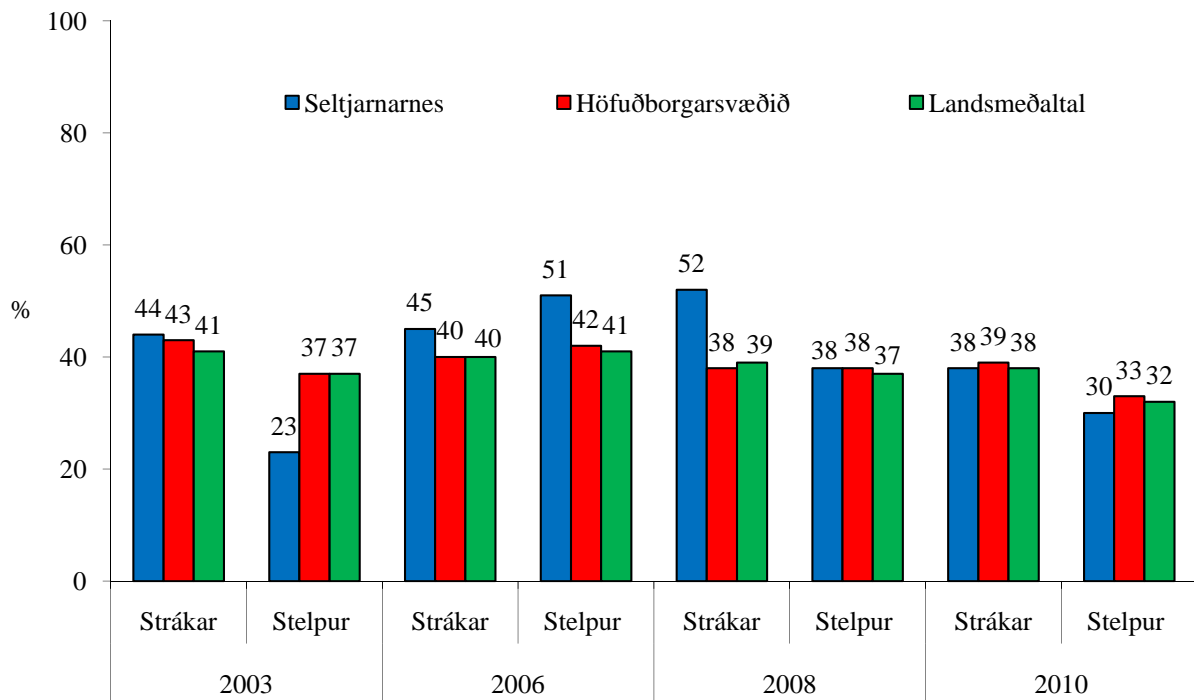
**Tafla 6.** Hlutfall nemenda í 9. og 10. bekk á Seltjarnarnesi samanborið við landið í heild, sem segja það eiga frekar vel eða mjög vel við um þá að eftirfarandi þættir séu ástæður þess að þeir vinni með skóla, árið 2010

Ár	2010	
	Seltjarnarnesi	Landið
Eftirfarandi ástæður fyrir vinnu nemenda með skóla eiga frekar eða mjög vel við um þá:		
Vantar vasapening	79%	77%
Er að safna mér fyrir einhverju sérstöku	71%	74%
Það er skemmtilegt í vinnunni	66%	61%
Ég þarf að geta séð fyrir mér sjálf (ur)	22%	39%
Ég þarf nauðsynlega að vinna til þess að geta verið í skólanum	3%	9%
Ég þarf að aðstoða fjölskylduna við að framfleyta sér	9%	14%

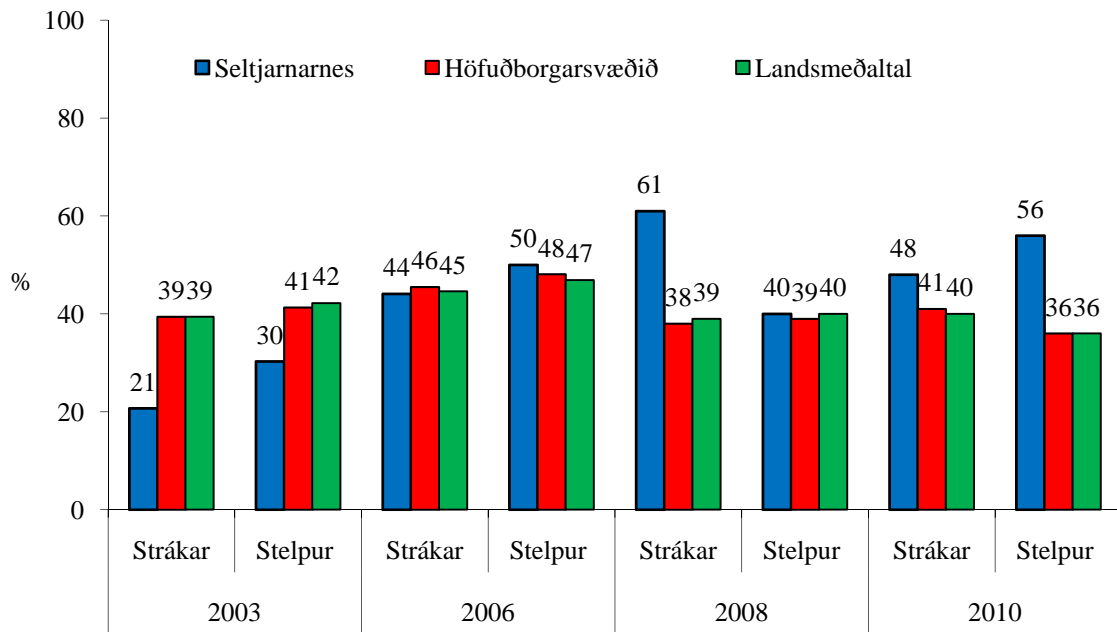
## Útivistartími



Mynd 30. Hlutfall stráka og stelpna í 9. og 10. bekk sem segjast hafa verið úti eftir klukkan tíu að kvöldi, einu sinni eða oftár sl. 7 daga 2003, 2006, 2008 og 2010.

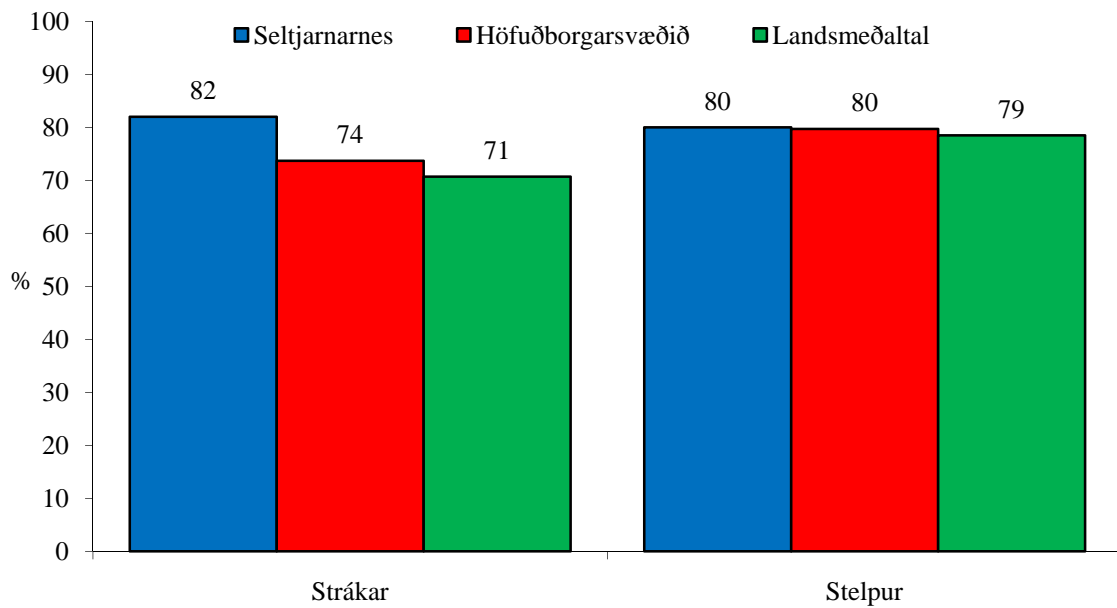


Mynd 31. Hlutfall stráka og stelpna í 9. og 10. bekk sem segjast hafa verið úti eftir klukkan tíu að kvöldi, þrisvar sinnum eða oftár sl. 7 daga 2003, 2006, 2008 og 2010.

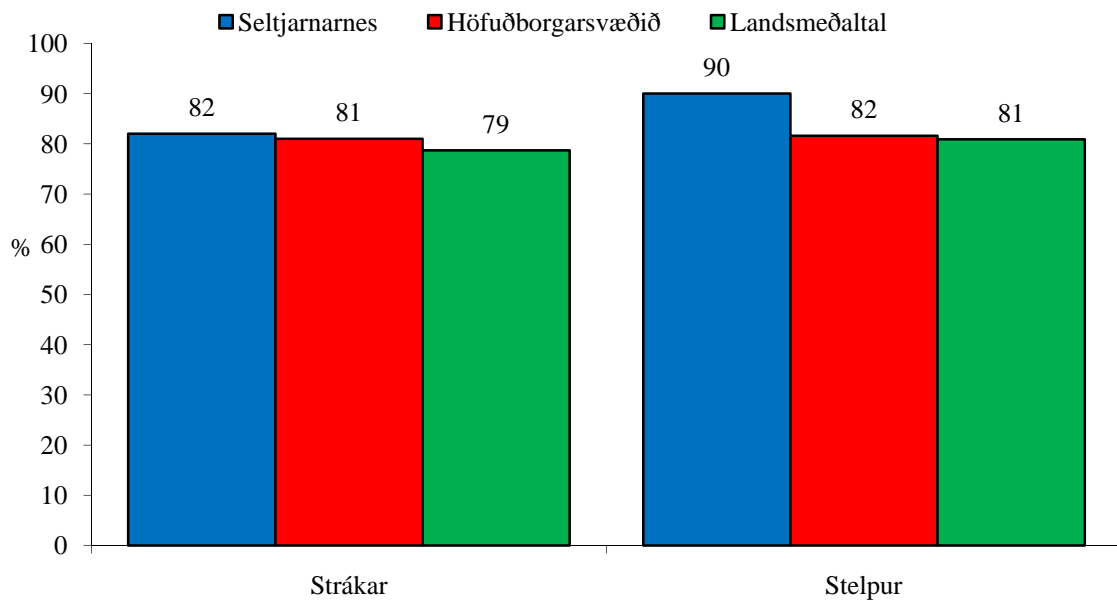


Mynd 32. Hlutfall stráka og stelpna í 9. og 10. bekk sem segjast hafa farið út og komið heim eftir miðnætti, einu sinni eða oftari sl. 7 daga, árin 2003, 2006, 2008 og 2010.

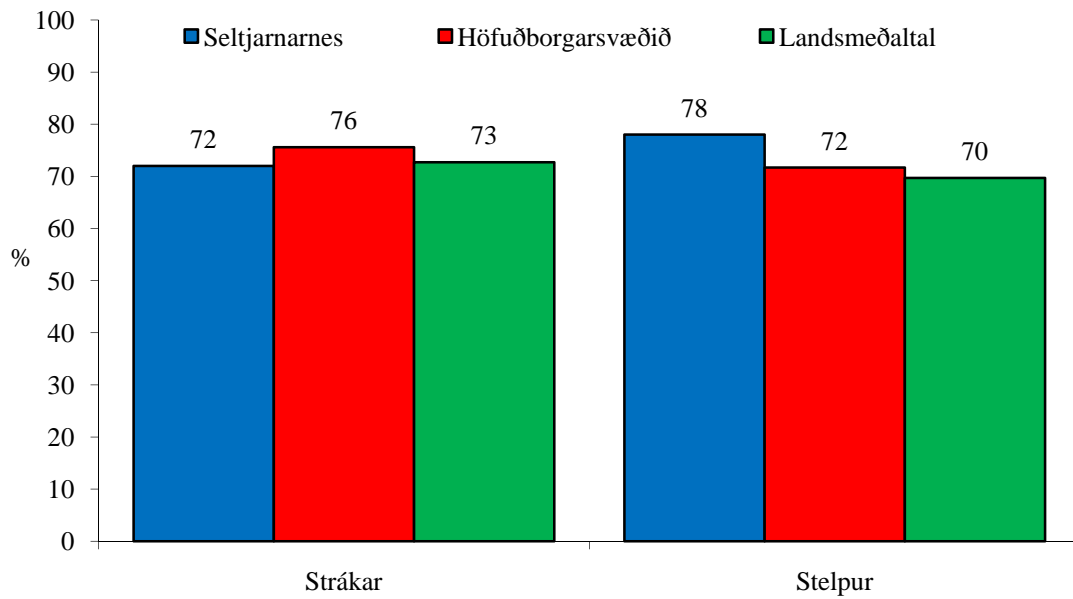
## Nám og skóli



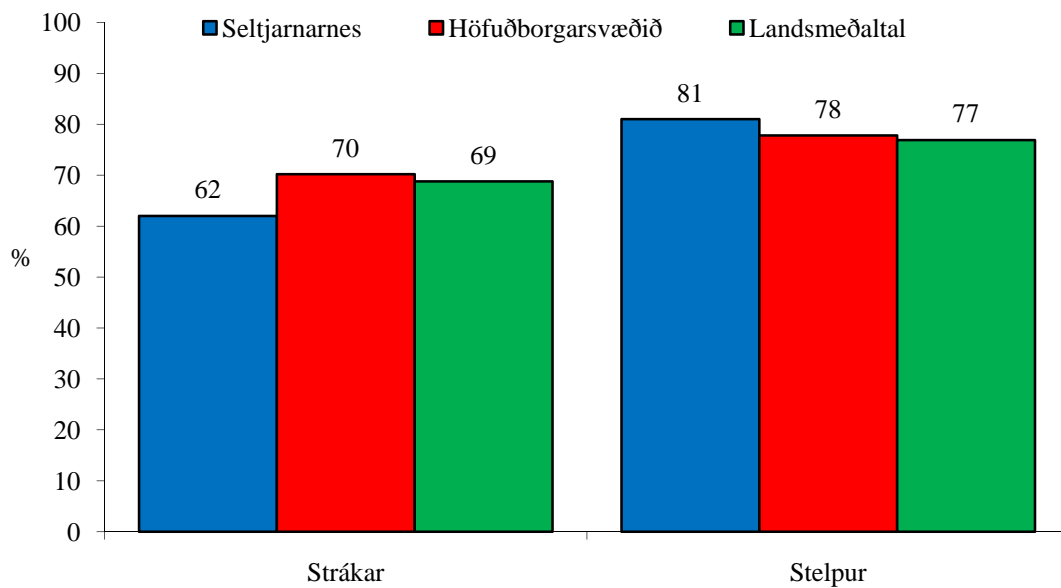
Mynd 33. Hlutfall stelpna og stráka í 9. og 10. bekk sem segja það oft eða nær alltaf eiga við um þau að þeim finnist námið hafa tilgang, árið 2010.



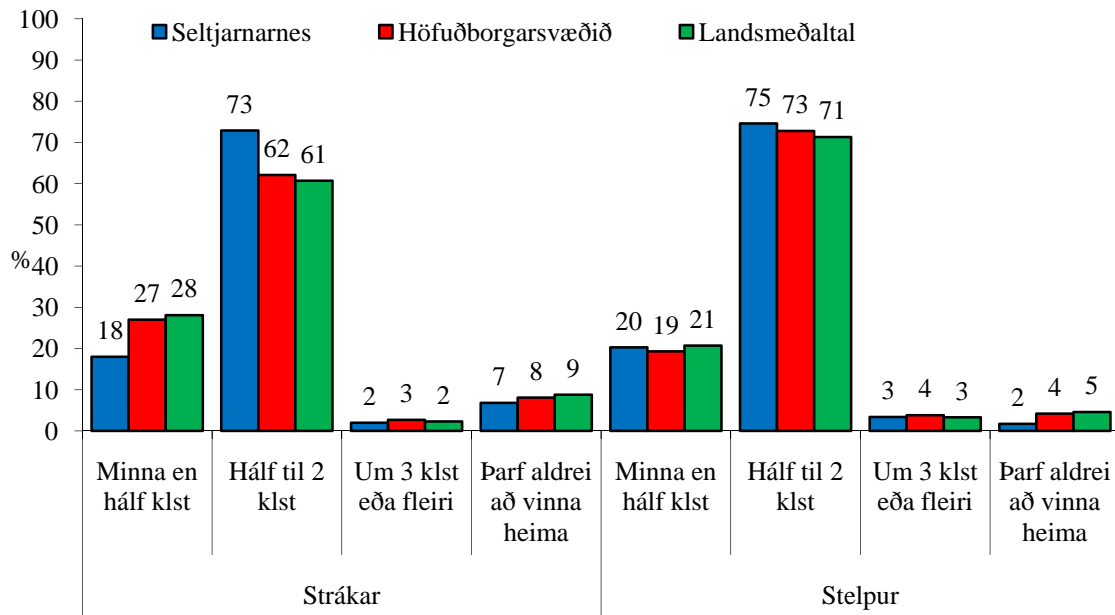
Mynd 34. Hlutfall stelpna og stráka í 9. og 10. bekk sem segja það oft eða nær alltaf eiga við um sig að þeim líði vel í skólanum, árið 2010.



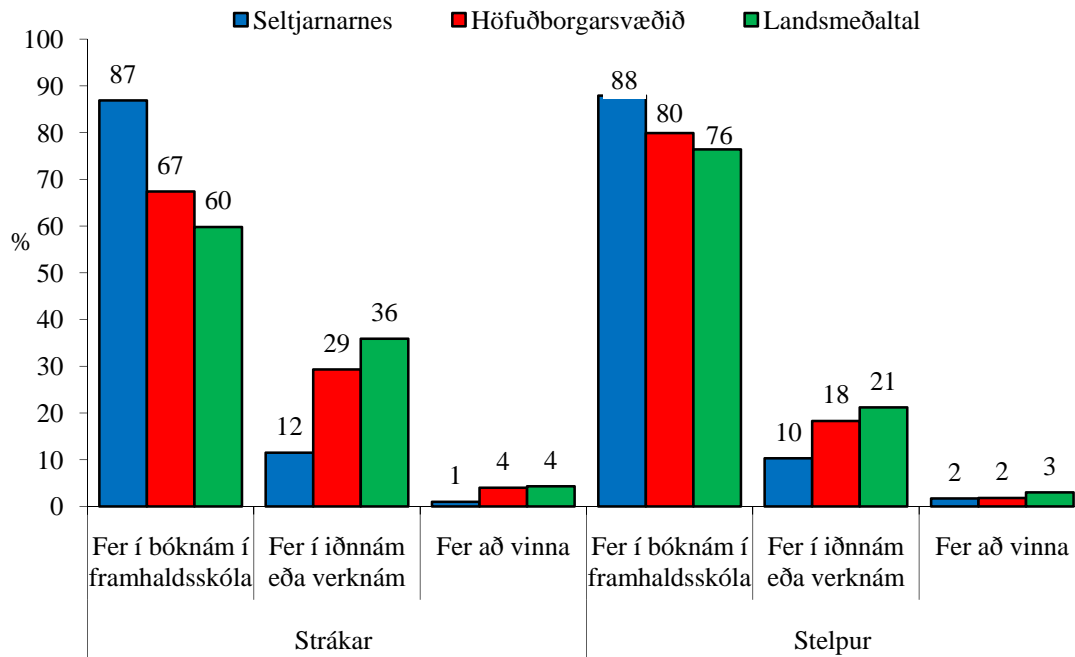
Mynd 35. Hlutfall stelpna og stráka í 9. og 10. bekk sem segja það oft eða nær alltaf eiga við um þau að þau langi ekki til að skipta um skóla, árið 2010.



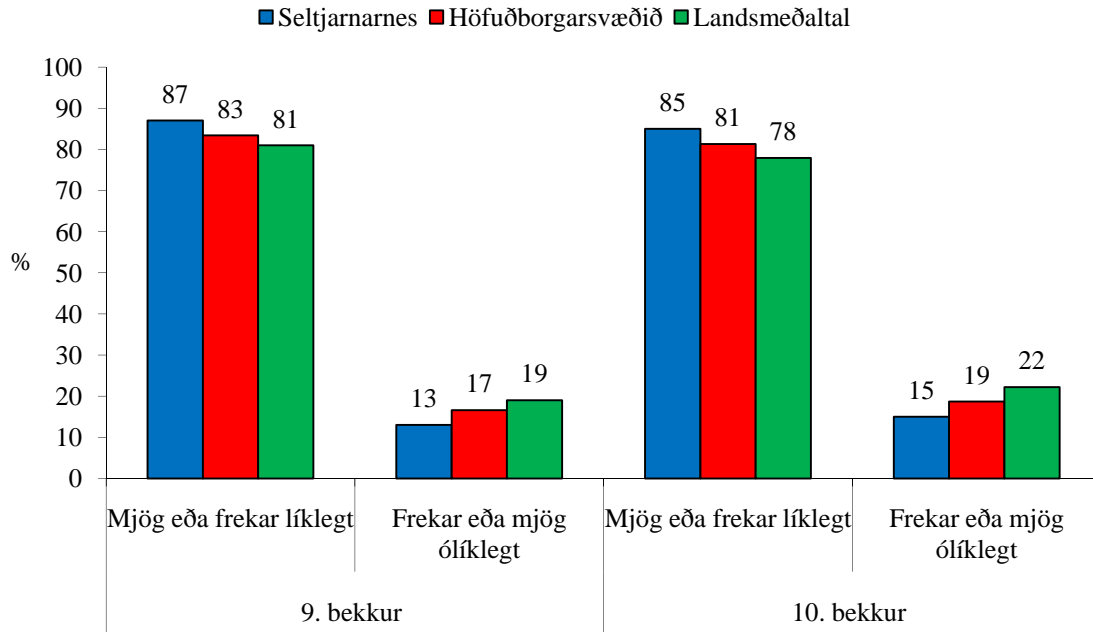
Mynd 36. Hlutfall stelpna og stráka í 9. og 10. bekk sem segja það oft eða nær alltaf eiga við um sig að þeim semji vel við kennarana, árið 2010.



Mynd 37. Heimavinna hjá strákum og stelpum í 9. og 10. bekk, meðaltal á degi hverjum árið 2010.



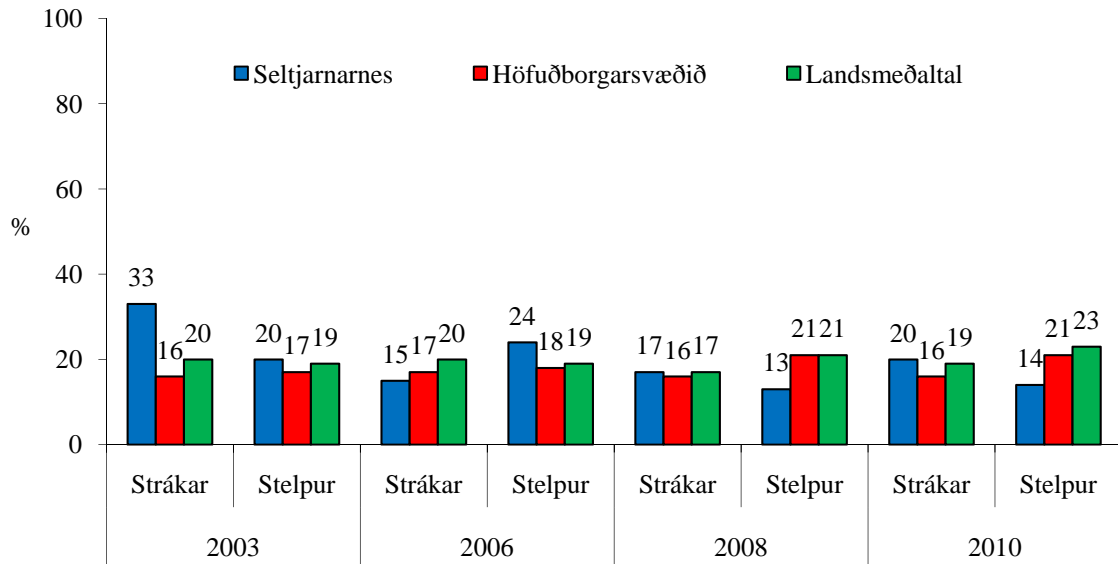
Mynd 38. Hlutfall stráka og stelpna í 9. og 10. bekk sem ætla í framhaldsskóla (bók-, iðn eða verknám eða að vinna) að loknu núverandi námi, árið 2010.



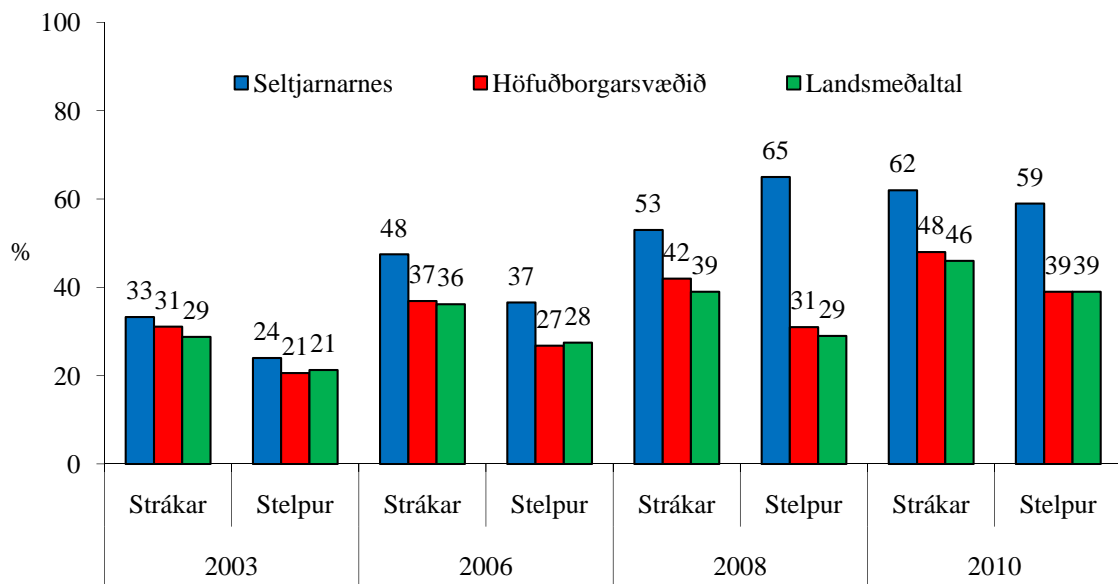
Mynd 39. Hversu líklegt finnst þér að þú farir í nám á háskólastigi? – Hlutfall nemenda í 9. og 10. bekk, árið 2010.

# Íþróttta- og tómstundaiðkun

## Íþróttaiðkun með íþróttafélagi

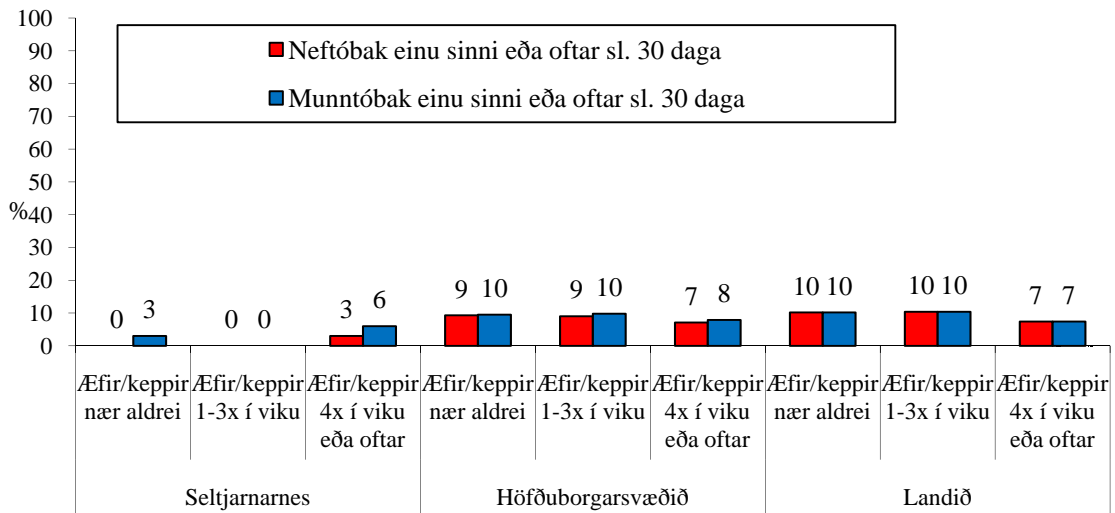


Mynd 40. Hlutfall stelpna og stráka í 9. og 10. bekk sem segjast stunda íþróttir (æfa eða keppa) með íþróttafélagi 1 sinni til 3 sinnum í viku, árin 2003, 2006, 2008 og 2010.

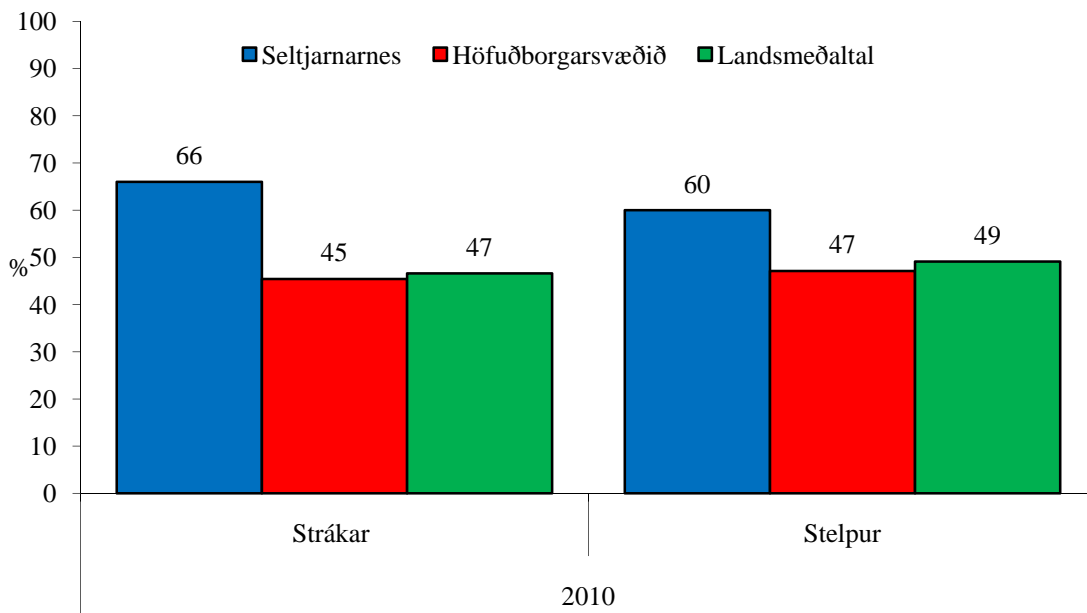


Mynd 41. Hlutfall stelpna og stráka í 9. og 10. bekk sem segjast stunda íþróttir (æfa eða keppa) með íþróttafélagi 4 sinnum í viku eða oftar, árin 2003, 2006, 2008 og 2010.





Mynd 42. Hlutfall nemenda í 9. og 10. bekk á Seltjarnarnesi, á höfuðborgarsvæðinu á landinu, eftir því hvort þeir hafa notað munn- eða neftóbak einu sinni eða oftar sl. 30 daga. Greint eftir því hversu oft þeir æfa eða keppa með íþróttafélagi, árið 2010.



Mynd 43. Hlutfall stelpna og stráka í 9. og 10. bekk sem segjast taka þátt í skipulögðu tólmundastarfi, öðru en íþróttum, vikulega eða oftar, árið 2010.

## Heimildir

- Allegrante, J.P. (2004). Unfit to Learn. *Education Week*, 24, 38-40.
- Altermatt E.R. og Pomerantz, E.M. (2005). The implications of having high-achieving versus low-achieving friends: A longitudinal analysis. *Social Development*, 14, 61-81.
- Álfgeir Logi Kristjánsson, Inga Dóra Sigfúsdóttir (í prentun). The Role of Parental Support, Parental Monitoring, and Time Spent With Parents in Adolescent Academic Achievement in Iceland: A Structural Model of Gender Differences. *Scandinavian Journal of Educational Research*.
- Álfgeir Logi Kristjánsson, Inga Dóra Sigfúsdóttir, Allegrante, J.P., Ásgeir R. Helgason (2008). Social correlates of cigarette smoking among Icelandic adolescents: a population-based cross-sectional study. *BMC Public Health*, 8:86.
- Álfgeir Logi Kristjánsson, Inga Dóra Sigfúsdóttir og Jón Sigfússon (2006). *Ung Fólki 2006. Menntun, menning, tómstundir og íþróttaiðkun ungmenna á Íslandi*. Reykjavík: Rannsóknir & greining.
- Álfgeir Logi Kristjánsson, Silja Björk Baldursdóttir, Inga Dóra Sigfúsdóttir og Jón Sigfússon (2005). *Ungt fólk 2004: Menntun, menning, tómstundir, íþróttaiðkun og framtíðarsýn íslenskra ungmenna*. Reykjavík: Menntamálaráðuneytið.
- Bachman, J.D., Johnston, L.D. og O'Malley, P.M. (1987). *Monitoring the future*. Ann Arbor: Institute for Social Research.
- Bandura, A. (1977). *Social Learning Theory*. Prentice-Hall. Uppersaddle River, N.J.
- Bowker A., Bukowski W.M., Hymel S. og Sippola L.K. (2000). Coping with daily hassles in the peer group during early adolescence: Variations as a function of peer experience. *Journal of Research in Adolescence*, 10, 211-243.
- Carter, D.S.G., Bennetts, C. og Carter, S.M. (2003). 'We're not sheep': Illuminating the nature of the adolescent peer group in effecting lifestyle choice. *British Journal of Sociology of Education*, 24, 225-241.
- Coleman, J. (1988). Social Capital in the Creation of Human Capital. *American Journal of Sociology*, 94, 95-120.

- O'Byrne, K.K., Haddock, C.K., Poston, W.S.C. (2002). Parenting Style and Adolescent Smoking. *Journal of Adolescent Health*, 30: 418-425.
- Osgood, D.W., Anderson, A.L. (2004). Unstructured Socializing and Rates of Delinquency. *Criminology*, 42: 519-549.
- Osgood, D.W., Wilson, J.K., O'Malley, P.M., Bachman, J.G. og Johnston, L.D. (1996). Routine activities and individual deviant behavior. *American Sociological Review*, 50, 231-243.
- Hirschi, T. (1969). *Causes of delinquency*. Berkley: University of California Press.
- Inga Dóra Sigfúsdóttir, Þórólfur Þórlindsson, Álfgeir Logi Kristjánsson, Roe, K., Allegrante, J.P. (2009). Substance Use Prevention for Adolescents: The Icelandic Model. *Health Promotion International*, 24: 16-25.
- Jón Gunnar Bernburg, Þórólfur Þórlindsson, Inga Dóra Sigfúsdóttir (2009). The spreading of suicidal behavior: The contextual effect of community household poverty on adolescent suicidal behavior and the mediating role of suicide suggestion. *Social Science & Medicine*, 68: 380-389.
- Paretti-Wetel, P. og Lorente, F.O. (2004). Cannabis use, sport practice and other leisure activities at the end of adolescence. *Drug and Alcohol Dependence*, 73, 251-257.
- Piko B.F. og Fitzpatrick K.M. (2004). Substance use, religiosity, and other protective factors among Hungarian adolescents. *Addictive Behaviors*, 29, 1095-1107
- Rúnar Vilhjálmsson og Þórólfur Þórlindsson (1992). The integrative and physiological effects of sports participation: A study of adolescence. *The Sociological Quarterly*, 33, 637-647.
- Sheldon, S.B. og Epstein, J.L. (2005). Involvement Counts: Family and Community Partnerships and Mathematics Achievement. *The Journal of Educational Research*, 98, 196-206.
- Sigríður Þóra Eiðsdóttir, Álfgeir Logi Kristjánsson, Inga Dóra Sigfúsdóttir, Allegrante, J.P. (2008). Trends in physical activity and participation in sports clubs among Icelandic adolescents. *European Journal of Public Health*, 18: 289-293.

- Sutherland, E.H. og Cressey, D.R. (1978). *Criminology*. 10. útg. New York: Lippincott.
- Þórólfur Þórlindsson, Inga Dóra Sigfúsdóttir, Jón Gunnar Bernburg og Viðar Halldórsson (1998). *Vímuefnaeysla ungs fólks: Umhverfi og aðstæður*. Reykjavík: Rannsóknarstofnun uppeldis- og menntamála.
- Þórólfur Þórlindsson, Jón Gunnar Bernburg. (2006). Peer groups and substance use: Examining the direct and interactive effect of leisure activity. *Adolescence*, 41: 321-339.
- Þórólfur Þórlindsson, Þorlákur Karlsson og Inga Dóra Sigfúsdóttir (1994). *Um gildi íþróttar fyrir íslensk ungmenni*. Reykjavík: Rannsóknarstofnun uppeldis- og menntamála.
- Þóroddur Bjarnason, Þórólfur Þórlindsson, Inga Dóra Sigfúsdóttir, Welch, M.R. (2005). Familial and Religious Influences on Adolescent Alcohol Use: A Multi-Level Study of Students and School Communities. *Social Forces*, 84: 375-390.
- Þórólfur Þórlindsson, Þóroddur Bjarnason, Inga Dóra Sigfúsdóttir (2007). Individual and community processes of social closure: A study of Adolescent Academic Achievement and Alcohol Use. *Acta Sociologica*, 50: 161-178.
- Warr, M. (1993). Age, peers and delinquency. *Criminology*, 31, 17-40.