



Seltjarnarnesbær

Ársskýrsla 2015

Efnisyfirlit

	Bls.
Inngangur	3
Fulltrúar Seltjarnarnesbæjar í nefndum og stjórnnum	4
Fulltrúar Seltjarnarnesbæjar í samstarfsnefndum/verkefnum	5
Umhverfissvið	6
Félagsþjónustusvið	10
Fjárhags- og stjórnsýslusvið	15
Íþrótt- og tómstundasvið	17
Fræðslusvið	21
Menningar- og samskiptasvið	28

Ársreikningur bæjarsjóðs 2015

Inngangur ársskýrslu Seltjarnarness 2015

Ársskýrsla Seltjarnarness 2015 samanstendur af greinargerðum sviðstjóra sviða og tölulegum hluta sem inniheldur upplýsingar vegna samantekins A- og B- hluta.

Fjárhagsáætlun ársins 2015 var unnin við nýjar aðstæður. Ný sveitarstjórnarlög og fjármálareglur setja nýjan ramma, sem hefur þau áhrif að vinnan var a.m.k. mánuði á undan því sem venja hefur verið.

Í 62. gr. laganna um fjárhagsáætlanir segir: Sveitarstjórn skal á hverju ári afgreiða fjárhagsáætlun fyrir komandi ár og næstu þrjú ár þar á eftir. Saman mynda þessar áætlanir fjögurra ára áætlun fyrir sveitarfélagið sem felur í sér heildaráætlun um fjármál sveitarfélagsins á tímabilinu, bæði A- og B-hluta.

Í samræmi við löginn var gerð fjöggra ára áætlun fyrir árin 2015-2018. Lög um fjögurra ára áætlun er liður í því að fá sveitarfélögin til að horfa lengra fram í tímann varðandi fjárfestingar og rekstur svo menn sjái betur hvert stefnir.

Tímaritið Vísbending hefur mörg undanfarin ár skoðað fjárhag sveitarfélaga og gefið einkunnir eftir nokkrum þáttum. Einkunnagjöfin mælir þó fyrst og fremst fjárhagslegan styrk og horft er á sveitarfélagið í heild, þ.e. samstæðuna. Seltjarnarnesbær var í fyrsta sæti vegna ársins 2014. Ástæðurnar má rekja til þess að Seltjarnarnes er með lægstu útsvarsprósentu á landinu, sem vegur hvað þungst á vogarskálum þeirrar reiknireglu sem Vísbending leggur til grundvallar matinu.

Megináherslur í fjárhagsáætlun 2015 eru hér eftir sem hingað til að hafa að leiðarljósi að verja grunnþjónustu bæjarfélagsins, s.s. fræðslustarfsemi og félagslega þjónustu.

Fjárhagur Seltjarnarness er mjög traustur og reksturinn ábyrgur. Skuldastaða sveitarfélagsins er með því lægsta á landinu.

Starfsfólk Seltjarnarnesbæjar hefur lagt mikla áherslu á samstarf milli stofnana og deilda í því skyni að ná sem bestri þjónustu við íbúa bæjarins.

Ég vil nota tækifærið og þakka bærarstjórn samstarfið og öllu því góða starfsfólki Seltjarnarnesbæjar, góða vinnu og frábæran árangur í rekstri hans á árinu 2015.

Ásgerður Halldórsdóttir, bærarstjóri.

Fulltrúar Seltjarnarnesbæjar í nefndum og stjórnnum 31. des. 2015

Bæjarstjórn Seltjarnarness

Ásgerður Halldórsdóttir bæjarstjóri
Bjarni Torfi Álfþórsson, forseti bæjarstj.
Magnús Örn Guðmundsson
Guðmundur Ari Sigurjónsson
Sigrún Edda Jónsdóttir
Árni Einarsson
Margrét Lind Ólafsdóttir

Endurskoðandi

Auðunn Guðjónsson KPMG hf.

Fjölskyldunefnd

Guðrún B. Vilhjálmsdóttir, formaður
Árni Ármann Árnason
Laufey Elísabet Gissurardóttir
Magnús Margeirsson
Halldóra Jóhannesdóttir

Bæjarráð

Sigrún Edda Jónsdóttir, formaður
Bjarni Torfi Álfþórsson
Margrét Lind Ólafsdóttir

Íþróttá- og tómstundaráð

Magnús Örn Guðmundsson, formaður
Sigríður Sigmarsdóttir
Ásgeir G. Bjarnason
Rán Ólafsdóttir
Eva Margrét Kristinsdóttir

Jafnréttisnefnd

Guðrún B. Vilhjálmsdóttir formaður
Karl Pétur Jónsson
Eva Margrét Kristinsdóttir

Menningarnefnd

Katrín Pálsdóttir formaður
Sjöfn Þórðardóttir
Ásta Sigvaldadóttir
Oddur Jónas Jónasson
Sigurbóra Bergsdóttir

Skipulags- og umferðarnefnd

Bjarni Torfi Álfþórsson formaður
Anna Margrét Hauksdóttir
Ásgeir Guðmundur Bjarnason
Ragnhildur Ingólfssdóttir
Stefán Bergmann

Skólanefnd

Sigrún Edda Jónsdóttir formaður
Magnús Örn Guðmundsson
Karl Pétur Jónsson
Guðmundur Ari Sigurjónsson
Hildigunnur Gunnarsdóttir

Umhverfisnefnd

Margrét Pálsdóttir formaður
Guðmundur Jón Helgason
Elín Helga Guðmundsdóttir
Brynjúlfur Halldórsson
Margrét Lind Ólafsdóttir

Yfirkjörstjórn

Pétur Kjartansson
Árni Ármann Árnason
Gróa Kristjánsdóttir

Fulltrúar Seltjarnarnesbæjar í samstarfsnefndum/verkefnum

Almannavarnanefnd

Ásgerður Halldórsdóttir
Sigrún Edda Jónsdóttir

Reykjanesfólkvangur

Margrét Pálsdóttir
Stefán Bergmann

Stjórn skíðasvæða höfuðborgarsvæðisins

Magnús Örn Guðmundsson

Stjórn Sorpu

Bjarni Torfi Álfþórsson

Fulltrúarráð Brunabótafélags Íslands

Ásgerður Halldórsdóttir

Stjórn Strætó

Sigrún Edda Jónsdóttir

Fulltrúarráð Eirar

Jónína Þóra Einarsdóttir
Sigurþóra Bergsdóttir
Jóhanna Runólfsson

Stjórn Slökkviliðs höfuðborgarsvæðisins

Ásgerður Halldórsdóttir

Fulltrúaráð málræktarsjóðs

Soffía Karlsdóttir

Svæðisskipulag SSH

Bjarni Torfi Álfþórsson
Stefán Bergmann

Fulltrúaráð SSH

Bjarni Torfi Álfþórsson
Margrét Lind Ólafsdóttir

Veitustofnanir - stjórn

Ásgerður Halldórsdóttir
Lýður Þór Þorgeirsson
Guðmundur Jón Helgason
Axel Kristinsson
Magnús Rúnar Dalberg

Fulltrúaráð Sorpu

Sigrún Edda Jónsdóttir

Gjafasjóður Sigurgeirs Einarssonar

Ásgerður Halldórsdóttir
Jón Jónsson

Heilbrigðisnefnd Kjósarsvæðis

Hannes Tryggvi Hafstein
Magnús R. Dalberg

Landsþing Sambands íslenskra sveitarfélaga

Ásgerður Halldórsdóttir
Bjarni Torfi Álfþórsson
Margrét Lind Ólafsdóttir

Umhverfissvið

Aðsetur: Austurströnd 2 og í Áhaldahúsi Austurströnd 1

Sími: 5959 100

Veffang: www.seltjarnarnes.is

Vefpóstur: postur@seltjarnarnes.is

Sviðsstjóri umhverfissviðs, forstöðumaður veitna: Gísli Hermannsson

Skipulags- og byggingarfulltrúi: Þórður Ólafur Búason

Afgreiðslutími: Mánud. – fimmtud. frá kl. 8:45 – 16:00.

Föstudaga frá kl. 8:45-14:00

Fjöldi starfsfólks: 13

Fjöldi stöðugilda: 13

Umhverfissvið fer með umhverfis- og byggingarmál. Það hefur umsjón með öllum framkvæmdum á vegum bæjarins, byggingareftirliti, brunavörnum, viðhaldi á fasteignum bæjarins, gatna-, vatns- og fráveitukerfum, garðyrkju, vinnuskóla og umhverfismálum. Bygginga- og umhverfissvið fer einnig með málefni áhaldahúss, smábátahafnar og landsupplýsingakerfis.

Í afgreiðslu bæjarskrifstofu, Austurströnd 1 eru afgreiddar allar rafmagns-, bygginga- og verkfræðiteikningar húsa í bænum. Þar liggja umsóknareyðublöð vegna skipulagsmála-, byggingaframkvæmda og uppáskrifta iðneystara og móttækin gögn til skipulags- og byggingarfulltrúa og skipulags- og mannvirkjanefndar.

Verkefni bæjarins á sviði byggingamála

Unnið var í viðgerðum á Skólabraut 3-5 þar sem Félagsstarf aldraðra er til húsa. Einnig var nokkuð um viðhald á félagslegu íbúðarhúsnæði. Í félagsheimilinu og ýmsum öðrum stofnunum var einnig unnið umtalsvert viðhald. Leikskólinn Sólbrekka var endurnýjaður að innan sem utan.

Skipulags- og byggingarfulltrúi

Hafin var á árinu 2014 vinna að endurskoðun aðalskipulags fyrir Seltjarnarnes og var haldið áfram árið 2015 sem væntanlega verður lokið 2016.

Nýtt deiliskipulag fyrir hverfin: Kolbeinsstaðamýri, Melshúsatún, Bollagarða/Hofgarða og Strandir öðlaðist gildi á árinu. Einnig öðluðust gildi breytt deiliskipulag Bakkahverfis vegna Melabrautar 19.

Vinna við gerð deiliskipulags fyrir Vestursvæði að Lindarbraut, hélt áfram og deiliskipulag „Græna trefilsins“ frá suðurströndinni um Valhúsaheð yfir á norðurströndina. ásamt breytingu á deiliskipulagi Vesturhverfis vegna Miðbrautar 28 og breytingu deiliskipulag í Kobeinsstaðamýri vegna „Stóra-Áss og Litla-Áss og öðlast þau öll væntanlega gildi á árinu 2016.

Hugmyndasamkeppni um deiliskipulag fyrir Miðbæjarsvæðið á Eiðistorgi, Austurströnd og Suðurströnd var haldin á árinu og veitt þóknun fyrir þátttöku og viðurkenning fyrir bestu tillögu.

Á árinu voru samþykkt áform um byggingu fjölbýlishúss fyrir 34 íbúðir og framkvæmdir hafnar. Lokið var við og eða teknar í notkun 55 íbúðir í fjölbýli á Seltjarnarnesi árið 2015. Í smíðum eru 34 íbúðir í fjölbýlishúsum á Seltjarnarnesi.

Mikið hefur verið unnið af tölvuskráningu til undirbúning vinnu við gerð mæli- og lóðablaða yfir lóðir og landamerki innan sveitarfélagsins. Á það bæði við um lóðir í eigu bæjarins og einstaklinga. Enn vantar leiðrétt lóðamörk nokkurra lóða í landupplýsingakerfis bæjarins og samræmingu við þinglýstar heimildir. Leiðrétt hefur verið skráningu á stærðum einstakra fasteigna á Seltjarnarnesi en mikið verk er þar óunnið. Áfram hefur verið unnið að því að yfirfara og leiðrétt rafræna skráningu á uppdráttum í geymslu bæjarins. Í notkun er þjónustuvefur þar sem teikningar, þjónusta stofnana, lagnir veitustofnana og LUKS, landupplýsingakerfi Seltjarnarness birtist. Aðgangurinn nefnist Kortasjá og er að finna á heimasíðu bæjarins. Sífelld er verið að auka það sem þar birtist til að gera upplýsingar aðgengilegri um þjónustu bæjarins.

Unnið er áfram að gerð nýrra skipulagsáætlana og er öll vinna við deiliskipulag og aðalskipulag hnitsett eins og skipulagslög og reglugerð mæla fyrir um. Undirbúningur fyrir nýtt hverfi íbúðarhúsa í Bygggördum er í vinnslu og gerð lóðar- og hæðarblaða samhliða og samræmd veitu og gatnahönnun á vegum Umhverfissviðs, Veitustofnunar Seltjarnarness og annarra veitufyrirtækja.

Takmarkað framkvæmdaleyfi var á árinu 2015 endurnýjað vegna haugsetningar efnis við Bygggarðatanga sem nýttist til viðhalds og endurnýjunar sjóvarna og eða hugsanlegrar landfyllingar ef þörf krefur vegna borunar vegna vatnsöflunar fyrir hitaveitu hjá Veitustofnun Seltjarnarnesbæjar. Efnisflutningar voru stöðvaðir 2014 en efnið mun nýtast til styrkingar og endurnýjunar strandvarna sem hafa verið unnar á árinu 2015 og verða unnar á næstu árum.

Þjónustumiðstöð

Um mitt ár var rekstur áhaldahúss, eignasjóðs og veitna bæjarins sameinuð undir umhverfissvið og sér þjónustumiðstöð sviðsins um að sinna þessum verkefnum.

Starfsmenn þjónustumiðstöðvar unnu að margvíslegum viðhalds- og þjónustuverkefnum á árinu, auk þess að sinna verkefnum sem bæjarstjóri, veitustjóri, garðyrkjustjóri eða aðrir forstöðumenn stofnana óskuðu eftir. Nokkuð var um nýframkvæmdir og viðhaldsvinnu við dreifikerfi veitustofnana, gatna-, gangstétta og göngustíga. Viðhald fasteigna, bæði húseigna og lóða þ.m.t. leiksvæða í eigu bæjarins voru stór þáttur í starfseminni. Öll salerni nemenda í Valhúsaskóla voru endurnýjuð og heppnaðist framkvæmd mjög vel og er almenn ánæja með framkvæmdina. Snjómokstur og hálkueyðing var með minnsta móti, ef miðað er við seinustu ár.

Sumarstarfsemi áhaldahússins var með hefðbundnu sniði. Samtals komu um 80-100 sumarstarfsmenn á aldrinum 18 til 24 ára við sögu sem dreifðust á tvö tímabil. Fyrra tímabilið var frá 2. júní til 24. júlí og seinna tímabilið 30. júní til 21. ágúst. Flokkstjórar byrjuðu viku fyrr. Unnið var í sjö tíma á dag fjóra daga vikunnar, en ekki var unnið á föstudögum. Verkefnin voru fjölbreytt, t.d. almennur sláttur opinna svæða, kerfill og njóli sleginn og málningarvinna var bæði úti og inni. Dæmi um útvinnu var umferðarmerki, götur,

staurar. Leiksvæði í bænum voru hreinsuð og máluð. Öll niðurföll voru hreinsuð. Auk þess var unnið við ýmis viðhaldsverkefni.

Bæjarverkfræðingur

Bæjarverkfræðingur hefur umsjón með öllum framkvæmdum á vegum bæjarins sem snúa að gerð og viðhaldi á götum, gangstéttum, ljósastaurum, vatns- og fráveitukerfum. Einnig fer hann með málefni er snúa að hljóðvörnum, sorphreinsun, smábátahöfn, umhverfisöryggismál og sjóvarnargarða innan sveitarfélagsins. Á árinu 2013 var umtalsverð samvinna, með Samtökum sveitarfélaga á höfuðborgarsvæðinu (SSH) og Umhverfisstofnun, að ýmsum málefnum. Það má m.a. nefna málefni er varða sorphirðu á höfuðborgarsvæðinu, vatnsvernd fyrir höfuðborgarsvæðið. Einnig var unnið að hönnun dælustöðvar við Elliða. Samstarf var við Samorku og aðra veitustjóra varðandi málið.

Viðhald gatnakerfis og gangstétta

Verktaki var ráðinn til að sópa allan bæinn. Þess utan var unnið að almennu viðhaldi á umferðarmerkjum og merkingu bílastæða. Skýrsla vegna umferðaröryggisáætlunar sem er höfð til viðmiðunar við forgangsröðun framkvæmda var kláruð og er byrjað að vinna eftir henni. Gangstéttar voru endurnýjaðar á Sævargörðum og Fornuströnd. Einnig voru endurbætur á gangstéttum á nokkrum stöðum, m.a. við Skerjabraut.

Framkvæmdir við smábátahöfn og sjóvarnargarða

Allar festingakeðjur á bryggju voru endurnýjaðar og bryggjan hreinsuð af þörungum.

Veitustofnun Seltjarnarness (hitaveita, fráveita og vatnsveita).

Skrifstofa hitaveitunnar er staðsett í áhaldahúsi bæjarins.

Helstu verkefni veitustofnana árið 2015.

Undanfarið ár var mikið unnið að viðhaldi og viðgerðum í dreifikerfi hita- og fráveitu. Starfsmenn áhaldahúss sinntu reglubundnu viðhaldi sem og að leggja stofnlagnir. Lagðar voru nýjar heimæðar m.a. á Skerjabraut 1 og 3. Mikið átak var gert í lekum á lögnum. Þetta leiddi til sparnaðar á köldu vatni um 9% á milli ára. Í hitaveitulögnum var rýrnunin á vatni töluverð eða um 290 þ á árinu 2013, en á 150 þ.tonn á árinu 2014. Þetta er nokkuð góður árangur og verður verkefninu haldið áfram á næsta ári.

Boraðar voru tvær rannsóknarborholur hola 13 og 14 og þær hitastigsmældar. Niðurstöður voru mjög góðar og gefa vísbendingu um að fleiri möguleikar séu á staðsetningu nýrrar vinnsluborholu, ef talin verður að þörf sé á slíku.

Unnið var að samningi við fyrirtækið Vatnaskil um endurnýjun á forðafræðilíkani fyrir hitaveituna og gengið frá honum um áramótin. Nýtt líkan gefur góðar upplýsingar og hitakerfið og verður notað til ákvarðanatöku um m.a gerð nýrra borhola.

Heilbrigðiseftirlit Kjósarsvæðis

Þverholti 2, 5. hæð, 270 Mosfellsbær

Sími: 525 6795 Bréfsími: 525 6799

Veffang: www.eftirlit.is

Framkvæmdastjóri: Þorsteinn Narfason.

Um heilbrigðiseftirlitið

Heilbrigðiseftirlits Kjósarsvæðis (HEK) er rekið sameiginlega af Kjósarhreppi, Mosfellsbæ og Seltjarnarnesi. Hlutverk heilbrigðiseftirlits er að sjá um að ákvæðum laga nr. 7/1998, um hollustuhætti og mengunarvarnir, sé framfylgt. Einnig ákvæðum reglugerða, heilbrigðissamþykktu og ákvæðum í sérstökum lögum og reglum sem heilbrigðisnefndum er, eða kann að vera falið að annast framkvæmd á.

Neysluvatn

Gæði vatns á Seltjarnarnesi er almennt góð en vatnið kemur úr dreifikerfi eða vatnsbóli Reykjavíkur. Undanfarin ár hafa gæði frá aðkeyptu neysluvatni frá Orkuveitu Reykjavíkur haldist stöðug og öll sýni verið innan viðmiðunarmarka. Heilbrigðiseftirlitið fylgdist reglulega með neysluvatni á árinu, samkvæmt reglugerð um neysluvatn, en eftirlitið felur í sér sýnatökur, úttekt á innra eftirliti og mannvirkjum. Viðgerðum á lekum í dreifikerfinu var sinnt, jafnframt því sem unnið var með SSH og tæknimönnum sveitarfélaga á höfuðborgarsvæðinu að vatnsvernd fyrir höfuðborgarsvæðið.

Fráveita

Á Seltjarnarnesi er um 90% alls skólps dælt í hreinsistöðina við Ánanaust, annað fer óhreinsað í sjóinn við Lambastaði. Reglubundið viðhald var á dælustöðvum fráveitukerfisins. Unnið var að gerð nýrrar dælustöðvar sem fyrirhugað er að byggja á landi bæjarins, Elliða, við Tjarnarstíg. Reglubundin vöktun á strandlengjunni á Seltjarnarnesi hefur farið fram í mörg ár. Fjórir sýnatökustaðir eru vaktaðir á ári hverju og sýni tekin til að kanna saurkólímengun.

Staðardagskrá 21

Í stýrihópi fyrir Staðardagskrá 21 situr einn fulltrúi frá hverri stofnun Seltjarnarnesbæjar. Allar stofnanir bæjarins flokka sorp og nokkrar hafa einnig flokkað lífrænan úrgang úr eldhúsum, sem síðan er settur í jarðgerð bæjarins. Jarðgerð var haldið áfram á árinu, en allt lífrænt sem til fellur frá opnum svæðum bæjarins er jarðgert og endurnýtt. Það efni sem úr jarðgerð kemur er nefnt molta. Moltu var dreift á flest beð bæjarins og stofnanalóðir. Góður árangur af þeirri framkvæmd var mjög sýnilegur.

Vinnuskólinn

Vinnuskóli var starfræktur fyrir aldurshópin 14 - 17 ára. Elsti árgangur vinnuskólans hefur lokið fyrsta ári í framhaldsskóla. Flokkstjórar eru jafnan 10-12 alls, þar af eru tveir yfirflokkstjórar. Tveir eldri árgangarnir voru í vinnu 7 tíma á dag en tveir yngri voru í 3,5 tíma á dag. Unnið er fjóra daga vikunnar. Vinnuskólinn var starfræktur í júní og júlí. Meginuppistaða í verkefnum vinnuskólans voru sláttur, almenn garðyrkjustörf, gróðursetning, hreinsun beða, götuhreinsun, málningarvinna og almenn fegrun á umhverfinu. Gott félagslíf er í vinnuskólanum.

Félagsþjónustusvið

Aðsetur: Mýrarhúsaskóli eldri við Nesveg

Sími: 5959 100

Bréfsími: 5959 101

Veffang: www.seltjarnarnes.is

Afgreiðslutími: Mánud. – fimmtud. frá kl. 8:00 – 16:00

Föstudaga frá kl. 8:00 - 14:00

Félagsmálastjóri: Snorri Aðalsteinsson

Fjöldi starfsmanna: 31

Fjöldi stöðugilda: 17,6

Félagsþjónustan er til húsa í Mýrarhúsaskóla eldri við Nesveg. Þar starfa, auk félagsmálastjóra, 2 félagsráðgjafar í 2 starfsgildum og deildarstjóri í öldrunarþjónustu í fullu starfi. Veitt er félagsleg ráðgjöf, tekið við umsóknum um félagslega þjónustu, unnið úr þeim og lagt mat á þjónustubörf. Félagsráðgjafar á skrifstofu félagsþjónustu starfa einnig að barnavernd sem er eitt af verkefnum félagsþjónustunnar.

Félagsleg ráðgjöf og fjárhagsaðstoð

Svipaður fjöldi leitaði félagslegrar aðstoðar og ráðgjafar og árið áður. 42 aðilar fengu fjárhagsaðstoð en voru 49 á árinu 2014. Algengast er að fólk leiti eftir aðstoð og ráðgjöf í kjölfar minnkandi vinnu, vegna langvarandi veikinda eða vegna atvinnumissis en einnig vegna tekjusamdráttar og erfiðleika við að láta enda ná saman. Vinna félagsráðgjafa felst m.a. í ráðgjöf, stuðningi og leiðbeiningum auk þess að leggja mat á umsóknir um félagslega aðstoð og að beina fólki eftir atvikum í endurhæfingarúrræði. Útgjöld vegna fjárhagsaðstoðar lækkuðu um 1,5 milljónir frá fyrra ári. Algengast er að fólk fái tímabundið fjárhagsaðstoð og var meðaltímalengd aðstoðar 3,5 mánuðir. Aðeins tveir fengu aðstoð alla mánuði ársins.

Húsaleigubætur

Alls fengu 122 fjölskyldur greiddar húsaleigubætur á árinu og útgjöld vegna þeirra voru svipuð milli ára. Leiga á íbúðum á almennum leigumarkaði hélt áfram að hækka en frítekjumörk húsaleigubóta voru óbreytt frá fyrra ári. Húsaleigubætur eru tekju- og eignatengdar. Fjölskyldustærð hefur einnig áhrif á upphæð bótanna.

Sérstakar húsaleigubætur

Greiddar eru sérstakar húsaleigubætur til mjög tekjulágra einstaklinga í félagslegum erfiðleikum. Þær eru viðbót við almennar húsaleigubætur. Alls fengu 17 fjölskyldur greiddar sérstakar húsaleigubætur á árinu.

Atvinnuleysi

Það dró úr atvinnuleysi frá árinu áður, en að meðaltali voru um 49 atvinnulausir skv. skrá Vinnumálastofnunar. Í upphafi ársins voru 58 atvinnulausir en í lok ársins voru 44 án atvinnu. Fjöldi atvinnulausra hefur verið hlutfallslega lægri á Seltjarnarnesi en í öðrum bæjarfélögum á höfuðborgarsvæðinu.

Barnavernd

Nokkru fleiri barnaverndarmál voru til meðferðar en árið áður. Ekkert barn var í fóstri á árinu en stuðningsfjölskyldur tóku að sér börn í tímabundnar dvalir. Þegar tilkynningar bárust til barnaverndar var í flestum tilvikum ákveðið að hefja könnun, eða þá að mál eru þegar í könnun eða í opinni vinnslu. Að könnun lokinni er staða hvers máls metin og ákvörðun tekin um hvort þörf sé á frekari aðgerðum af hálfu starfsmanna barnaverndar. Öll mál eru unnin samkvæmt barnaverndarlögum og framkvæmdaáætlun barnaverndar Seltjarnarness. Starfsmenn sóttu námskeið Barnaverndarstofu og námskeið á vegum Félagsráðgjafafélags Íslands um barnavernd.

Forvarnir

Samráðshópur um áfengis- og vímuvarnir fundaði tvisvar á árinu. Það er mat hópsins að dregið hafi úr áfengis- og vímuefnanotkun unglunga undanfarin ár og er öflugu forvarnarstarfi hjá öllum þeim sem koma að uppeldi barna og unglinga þakkaður sá árangur.

Framkvæmdastjóri Rannsóknar- og Greiningar kynnti helstu niðurstöður á rannsókn sem gerð var í febrúar 2015 um hagi og líðan ungs fólks á Seltjarnarnesi árið 2014. Seltjarnarnes kom vel út miðað við landsmeðaltal en rannsóknin er framkvæmd á landsvísu. Árangur af forvarnarstarfi er góður, en mikilvægt er að sofna ekki á verðinum og vera vakandi fyrir öllum vísbendingum úr umhverfi barna og unglunga.

Þjónusta við aldraða og félags- og tómstundastarf

Á Skólabraut 3 – 5 starfa 8 manns við þjónustu í þágu aldraðra. Þar fer fram félags- og tómstundastarf og mötuneyti er opið öllum sem sækja starfsemina. Dagdvöl fyrir aldraða er einnig starfrækt þar og jókst aðsókn að henni eftir því sem leið á árið og var hún fullnýtt síðustu mánuði ársins. Þeim hefur fjölgað talsvert sem nýta sér þjónustu mötuneytisins. Níu manns geta verið þar samtímis, sumir eru alla virka daga en aðrir 2 – 3 daga í viku. Í Eiðismýri 30 er einnig boðið upp á mat í hádeginu en það er fjölbýlishús fyrir aldraða með 26 íbúðum. Bærinn á sal á fyrstu hæð og er matur framreiddur þar. Starfsmaður félagsviðs sér um framreiðslu matar og frágang.

Góð þátttaka var í fjölbreyttu félags- og tómstundastarfi eldri bæjarbúa á árinu 2015. Vetrarstarfinu 2014-2015 lauk með þriggja daga handverkssýningu um miðjan í maí, en sýningin opnaði á uppstigningardag sem einnig er dagur eldri borgara og mæltist það vel fyrir. Allir sem tóku þátt í hvers konar handverki með eldri borgurum síðastliðinn vetur komu að sýningunni og var fjölbreytni mikil í sýningargripum. Sumarferðin 2015 var farin í Þórsmörk fimmtudaginn 25. júní. Vel heppnuð ferð í alla staði, langur dagur en góður, fullur af fróðleik og skemmtan. Þess má geta að sumt af fólkinu var að koma í Þórsmörk í fyrsta sinn. Einnig var lagt upp í nokkrar „óvissuferðir“ sem alltaf eru vinsælar og vel sóttar, farið í leikhús og haldin skemmti- og spilakvöld ásamt því að fara á Hótel Örk í jólahlaðborð. Sú ferð var vel sótt og mæltist vel fyrir. Fastur liður alla morgna er „kaffispjall í króknum“ og þar fer fjölgandi dag frá degi. Námskeið í bókbandi, gleri, glerbræðslu, leir og listasmiðju eru fastir liðir á dagskránni og alltaf vel sóttir. Alla daga er í boði einhvers konar hreyfing, svo sem sund, jóga, gönguferðir og botsía. Handavinna, félagsvist, bingó, bíó og lomber eiga fastan sess í dagskránni ásamt ýmsu öðru óvæntu sem upp kemur. Reglulega koma gestir sem bjóða upp á ýmis konar skemmtun, eins og tónlist, lestur, fróðleik, spil o.fl. Gott samstarf er

við margar af stofnunum bæjarins, má þar nefna tónlistarskólann, Selið félagsmiðstöð unglunga, og Skelina ungmennahús, Seltjarnarneskirkju, bókasafnið, golfklúbbinn og íþróttamiðstöðina. Einnig er gott samstarf við barnakór Mýrarhúsaskóla í gegnum stjórnandann sem stýrir báðum kórnum og leiðir þá saman í verkefnum þegar svo ber undir. Eldri borgarar koma saman alla föstudaga og syngja. Efla mætti það starf enn meira. Karlahóparnir hafa eflst og fest sig í sessi. Þeir hittast og spila billjard í Selinu og kirkjunni, elda saman úti í Gróttu, hittast í karlakaffi í kirkjunni og koma saman og vinna úr tré í Valhúsaskóla.

Síðastliðin ár hefur félags- og tómstundastarf eldri bæjarbúa verið í gangi allt árið þótt aðeins dragi úr starfinu yfir hásumarið. Bæjarvinnan/unglingarnir í samráði við forstöðumann félagsstarfsins, Selið og ungmennaráð hafa séð um að halda úti dagskrá yfir sumartímann með aðeins breyttum áherslum frá vetrardagskránni. Boðið er upp á tölvunámskeið, gönguferðir, spil, leiki og ýmislegt fleira. Þetta samstarf sem skapast hefur, hefur mælst mjög vel fyrir og er virkilega metið af þeim sem þess njóta.

Stöðugt þarf að fylgjast með og vera vakandi yfir því að starfið sé sýnilegt, áhugavert og fjölbreytt og dagskráin þess eðlis að það sé eftirsóknarvert að vera þátttakandi. Tvisvar á ári er dagskráin borin út til allra eldri borgara. Dagskráin er einnig auglýst daglega í Morgunblaðinu, Nesfréttir birtir pistil frá félagsstarfinu í hverjum mánuði og tilkynningar um starfið eru hengdar upp á Skólabraut og Eiðismýri eftir því sem við á. Facebook / eldri borgarar á Seltjarnarnesi er einnig nýtt þar sem birtast ýmsar upplýsingar, myndir o.fl. og setur félagsstarfið inn tilkynningar og þeir eldri borgarar sem á annað borð eiga eða hafa aðgang að tölvum kíkja þar inn og fylgjast með, einnig er allar upplýsingar að finna á heimasíðu bæjarins. Heimsóknir á facebook síðu eldra fólks eru hins vegar fremur fáar og ýtir það undir vangaveltur um að færri eldri borgarar nýti sér tölvutæknina en fólk almennt heldur. Er þá sérstaklega átt við fólk í eldri kantinum meðal eldri borgara en u.þ.b. 30% eldri borgara á Seltjarnarnesi eru 80 ára og eldri. Eldri borgarar á Seltjarnarnesi eru 650 talsins, þ. e. þeir sem eru 67 ára og eldri.

Almenn þátttaka í félagsstarfi og tómstundum eldri borgara eykur lífsgæði þeirra og færni og á að byggjast á gagnkvæmri virðingu. Allir vita að eldri borgurum á eftir að fjölga ört á komandi árum. Eldri borgarar eru almennt ekki hávær eða kröfuharður hópur, en húsnæðisaðstaða félags- og tómstundastarfsins er farin að þrengja að og er óhentug á ýmsa vegu. Huga þarf að úrbótum, skoða og gera þarfagreiningu á aðstöðunni og vinna hana með notendum til hagsbóta fyrir alla.

Heimaþjónusta

Starfsmenn heimaþjónustu sinna því mikilvæga verkefni að styðja aldraða og aðra við ýmsa þætti heimilishalds og gera þeim unnt að búa sem lengst heima. Þessi þjónusta hefur verið að eflast og er aukin áhersla lögð á umönnunar- og félagslega þáttinn. Aldraðir hafa undanfarið verið útskrifaðir veikari heim en áður vegna mikils álags sem ríkir á spítölum. Það hefur kallað á breyttar áherslur í heimaþjónustu, kvöld- og helgarþjónustu og aukna þjónustu í formi lengri viðveru og tíðari heimsókna á heimili notenda. Í kvöld- og helgarþjónustunni er vinnutími sveigjanlegur til að mæta betur þörfum notenda hverju sinni. Aukin samvinna er

við heimahjúkrun. Auk þess fær fólk aðstoð við hefðbundin þrif og hefur verktaki annast þjónustu á um 20 heimilum þar sem eingöngu er óskað eftir heimilisþrifum. Veitt var kvöld- og helgarþjónusta til þeirra sem þurfa aðstoð við lyfjagjöf, mat, viðveru á matartímum og aðstoð fyrir svefninn. Hefur heimaþjónustan á að skipa fjölhæfum starfsmönnum sem sumir hafa orðið margra ára dýrmæta reynslu í starfi. Langflestir eldri bæjarbúar kjósa að búa heima sem lengst en til þess að það gangi upp þurfa margir aukna þjónustu á efri árum.

Íbúáping um málefni eldri bæjarbúa.

Fjölskyldunefnd Seltjarnarness boðaði til þings laugardaginn 28. mars 2015 um málefni eldri bæjarbúa. Var það haldið í félagsheimilinu og sóttu það á annað hundrað manns. Á fundinum var m.a. leitað svara við því hvernig Seltjarnarnesbær geti skarað framúr í málefnum eldri bæjarbúa almennt séð.

Þátttakendur mynduðu níu hópa með borðstjóra við hvert borð, sem stjórnaði umræðunni og skráði niður helstu niðurstöður. Var það mál manna að frjóar og skemmtilegar umræður hefðu orðið við borðin og fjölmargar góðar tillögur voru lagðar fram. Hugmyndirnar voru allar skráðar niður og var unnið úr þeim í framhaldinu og þær kynntar. Undir lok fundarins var skipað í tíu manna ráð sem fékk það verkefni að yfirfara málefni eldri bæjarbúa og greina stöðu þeirra í bæjarfélaginu.

Þing eldri borgara

Þing eldri borgara á Seltjarnarnesi var haldið í Félagsheimili Seltjarnarness laugardaginn 12. september. Þingið var haldið í framhaldi af íbúápinginu 28.3. þar sem valinn var hópur til að undirbúa stofnun Félags eldri borgara á Seltjarnarnesi (FebSel) sem síðan mun væntanlega beita sér fyrir stofnun Öldungaráðs Seltirninga í samræmi við fjölmargar óskir íbúáþingsins. Fyrsta stjórn nýstofnaðs Félags eldri borgara á Seltjarnarnesi (FebSel) var kosin á þinginu. Hana skipa formaður Magnús Oddsson aðrir í stjórn eru Guðmar Marelsson, Hildur Guðmundsdóttir, Þorleifur Jónsson og Petrea Ingibjörg Jónsdóttir.

Hjúkrunarheimili

Unnið var að undirbúningsvinnu varðandi byggingu hjúkrunarheimilis. Seltjarnarnesbær og eigendur dvalar- og hjúkrunarheimilisins Grundar hafa undirritað viljayfirlýsingu um samstarf við rekstur heimilisins. Hjúkrunarheimilið verður byggt við Neströð og hefur verið unnið að hönnun þess á árinu og stýttist í útboð vegna byggingarframkvæmda.

Málefni fatlaðs fólks

Reykjavíkurborg og Seltjarnarnesbær mynda sameiginlegt þjónustusvæði fyrir fatlað fólk. Á hverju þjónustusvæði verða að búa að lágmarki 8000 manns og vinna sveitarfélög því mjög víða saman að þjónustu við fatlaða. Seltjarnarnesbær fer með nokkra þætti þjónustunnar. Þessir þættir eru móttaka og úrvinnsla umsókna um þjónustu og ráðgjöf, félagsleg liðveisla, frekari liðveisla skv. samningi og umsjón með stuðningsfjölskyldum. Þá annast starfsmenn móttöku umsókna um ferðaþjónustu fyrir fatlað fólk og úthlutun ferða. Ráðgjöf og umsýsla við þjónustu við fatlað fólk hefur haft í för með sér aukið álag á starfsmenn félagsþjónustunnar. Þjónusturáð sameiginlegs þjónustusvæðis Reykjavíkur og Seltjarnarnesbæjar um þjónustu við fatlað fólk fundaði 7 sinnum á árinu. Félagsmálastjóri og

yfirfélagsráðgjafi Seltjarnarnesbæjar eiga sæti í ráðinu ásamt 2 fulltrúum frá Vesturgarði, þjónustumiðstöð vesturbæjar.

Ferðapjónusta fatlaðs og aldraðs fólks

Í upphafi ársins tók byggðasamlagið Strætó við akstri fatlaðs og aldraðs fólks með sérútbúnum bílum á öllu höfuðborgarsvæðinu að undanskildum Kópavogi. Ýmsir byrjunarörðugleikar voru með þjónustuna sem stöfuðu af ónógum undirbúningi af hálfu Strætó og ófullnægjandi þjálfun bílstjóra hjá verktökunum. Veðráttan og tíðarfarið var einnig erfitt og talsvert um óveðursdaga og ófærð fyrstu mánuði ársins. Mikil umfjöllun varð um bresti í þjónustunni á fyrstu vikunum og var skipuð sérstök neyðarstjórn yfir ferðapjónustunni. Þegar leið á árið var búið að sníða marga vankanta af þjónustunni en óánægja var hjá nokkrum sveitarfélögum með kostnað við hana og að skipulag aksturs og nýtingu bíla mætti bæta.

Jafnréttismál

Jafnréttisnefnd hóf vinnu við endurskoðun jafnréttisáætlunar fyrir kjörtímabilið og hóf einnig undirbúning að því að gera faglega úttekt á hvort óútskýrður launamunur væri til staðar í rekstri bæjarins. Rætt var við starfsmannastjóra og mannauðsstjóra um hvernig best væri að standa að slíkri úttekt og hafinn var undirbúningur hennar.

Lykiltölur

Félagsþjónustusvið Seltjarnarness:	2012	2013	2014	2015
Fjöldi íbúa sem fengu fjárhagsaðstoð	47	56	49	41
Fjöldi fjölskyldna sem fengu húsaleigubætur	114	121	121	122
Fjöldi fjölsk. sem unnið var með skv. barnav.lögum.	24	19	23	26
Fjöldi barna sem unnið var með skv. barnav.lögum	36	29	28	34
Fjöldi barnaverndartilkynninga	42	38	42	40
Meðaltalsfjöldi atvinnulausra yfir árið	78	70	54	49
Fjöldi heimila sem fengu heimaþjónustu	125	123	114	113
- þar af heimili aldraðra	99	107	99	100
- þar af heimili öryrkja	19	12	12	11
- þar af önnur heimili	7	4	3	2
Fjöldi einstaklinga sem nýttu sér ferðapjónustu	73	77	72	64
-þar af fatlaðir	22	21	17	19
-þar af aldraðir	51	56	55	45
Heildarfjöldi ferða ferðapj. aldraðir og fatlaðir	13.403	12.679	10.387	9.929

Fjöldi aldraðra í dagvist	20	14	22	20
Fjöldi dvalardaga í dagvist	2.212	2.046	1.812	2.118
Meðaldvalarlengd í mán. í dagvist yfir árið	6,9	8	5,7	7,4
Fjöldi einstaklinga sem fengu liðveislu	15	14	17	20
- þar af fjöldi barna sem fengu liðveislu	9	6	10	12
- þar af fjöldi fullorðinna sem fengu liðveislu	6	8	7	8
Fjöldi starfsfólks sem sinnti liðveislu	24	22	24	19
Fjöldi afgreiddra máltíða í mötuneytum fyrir aldraða á Skólabraut og í Eiðismýri	6.152	10.105	9.932	9.017
Fjöldi heimsendra máltíða til aldraðra/öryrkja	3.354	3.194	4.070	6.092

Fjárhags- og stjórnsýslusvið

Aðsetur: Austurströnd 2

Sími 5959 100 Bréfsími 5959101

Veffang: www.seltjarnarnes.is

Vefpóstur: postur@seltjarnarnes.is

Afgreiðslutími: Mánud. – fimmtud. frá kl. 8:00 – 16:00.

Föstudaga frá kl. 8:00 – 14:00

Fjármálastjóri: Gunnar Lúðvíksson

Fjöldi starfsfólks: 9

Fjöldi stöðugilda: 8,7

Fjárhags- og stjórnsýslusvið er stoðsvið sem vinnur þvert á önnur svið stjórnsýslunnar. Fjárhags- og stjórnsýslusvið hefur yfirumsjón með stjórnsýslu sveitarfélagsins, rekstri, fjármálum og starfsmannahaldi. Sviðið sér einnig um upplýsingagjöf til bæjarbúa, starfsmanna og viðskiptavina. Helstu viðskiptavinirnir eru íbúar Seltjarnarness, fyrirtæki og einstaklingar í viðskiptum við bæinn ásamt stofnunum og starfsmönnum bæjarins.

Helstu lög og reglur sem móta starfsemi sviðsins og skapa því umgjörð eru lög um sveitarfélög nr. 138/2011, stjórnsýslulög nr. 37/1993, upplýsingalög nr. 50/1996 og samþykktir og reglur Seltjarnarnesbæjar. (www.seltjarnarnes.is/stjornsysla/samthykkir).

Stjórnskipulag og starfsmannahald

Dagleg stjórn fjárhags- og stjórnsýslusviðs er í höndum fjármálastjóra. Sviðið skiptist í eftirfarandi megin starfseiningar; áætlunargerð og stjórnsýslu, starfsmanna- og launamál, bókhald og reikningsskil, álagning og innheimta tekna, greiðsla reikninga, þjónusta við viðskiptavinum og skjalastjórn.

Helstu verkefni 2015

Fjármálastjórn bæjarsjóðs og tengdra stofnana auk eftirlits með tekjum og útgjöldum bæjarsjóðs, umsjón með lána- og sjóðastýringu. Leitað var leiða til að bæta verklag og auka hagræði í rekstri.

Yfirumsjón og stjórn vinnu við fjárhagsáætlun og eftirfylgni, frávikagreining frá fjárhagsáætlun og kostnaðargreining.

Veita nefndum ráðgjöf, greiningu og upplýsingar varðandi það sem snýr að fjárhagslegum þáttum þeirra mála sem eru til meðferðar.

Veita ráðgjöf og þjónustu til stofnana bæjarins varðandi það sem snýr að fjármálum og rekstri, m.a. að samræma og leita leiða til að hagræða í innkaupum.

Yfirumsjón með fjárreiðum, greiðslu reikninga og innheimtu, álagningastofni fasteignagjalda og álagningu þeirra.

Ut anumhald íbúaskrár og spár um íbúa- og hagþróun í bænum.

Fjármál

Rekstrartekjur bæjarfélagsins á árinu 2015 námu 3.301 m.kr. en fjárhagsáætlun gerði ráð fyrir 3.349 m.kr. Þar af voru skatttekjur 2.527 m.kr. Meginhluti skatttekna eru útsvarstekjur sem námu 2.205 m.kr. Fasteignaskattar námu 178 m.kr. Seltjarnarnes er með næst lægsta álagningarhlutfall útsvar sveitarfélaga á höfuðborgarsvæðinu eða 13,70%, en heimilt var að leggja á útsvar allt að 14,52% árið 2015.

Fjárhagsáætlun

Fjárhagsáætlun ársins 2015 var samþykkt af bæjarstjórn í nóvember 2014. Gerðir voru 6 viðaukar við fjárhagsáætlunina á árinu 2015.

Lykiltölur

Fjárhags- og stjórnsýslusvið	2011	2012	2013	2014	2015
Íbúafjöldi	4.406	4.327	4.376	4.415	4.418
Útsvarsprósenta	14,18%	14,18%	13,66%	13,66%	13,70%
Fasteignaskattur					
Íbúðarhúsnæði	0,18%	0,21%	0,21%	0,20%	0,20%
Opinbert húsnæði	1,32%	1,32%	1,32%	1,32%	1,32%
Atvinnuhúsnæði	1,12%	1,25%	1,25%	1,25%	1,25%
Skatttekjur í þús. kr.	474	508	546	568	572
Aðrar tekjur í þús. kr.	135	153	155	205	175
Laun og launatengd gjöld	338	335	354	388	471
Annar rekstrarkostnaður	213	236	244	265	282

Íþróttta- og tómstundasvið

Aðsetur: Íþróttamiðstöð Seltjarnarness

Sundlaug sími: 561 1551

Íþróttahús sími: 561 2266

Suðurstrandavöllur sími: 571 0150

Selið: sími 5959-177

Veffang: www.seltjarnarnes.is og www.solid.is

Sviðsstjóri íþróttta- og tómstundasviðs: Haukur Geirmundsson

Fjöldi starfsmanna: 34

Fjöldi stöðugilda: 21

Hlutverk íþróttta- og tómstundasviðs er að stuðla að heilbrigði almennings, skipuleggja uppbyggilegt og skemmtilegt tómstundastarf, eiga gott samstarf við íþróttta- og æskulýðsfélög og gæta þess að engum sé mismunað vegna kyns, þjóðernis eða fötlunar. Seltjarnarnesbær gegnir lykilhlutverki í frítímaþjónustu bæjarbúa ásamt aðildarfélögum. Saman hafa þessir aðilar staðið fyrir og hlúð að hvers konar starfsemi sem stuðlar að því að íbúar geti lagt stund á uppbyggilegt tómstundastarf utan vinnutíma. Frítímaþjónustan er ekki lögbundin, heldur almenningsþjónusta sem fólk sækir af eigin hvötum. Virk þátttaka í uppbyggilegu frístundastarfi hefur jákvæð áhrif á alla aldurshópa og fjölskyldulíf. Aukinn stuðningur við íþróttafélögin skilar sér í auknum iðkenda fjölda og öflugra starfi. Með tómstundastyrkjum er lögð áhersla á að öll börn og unglingar hafi sömu möguleika á tómstundastarfi við hæfi. Með uppbyggingu glæsilegra íþróttamannvirkja er sköpuð aðstaða í öruggu umhverfi. Með kosningu á íþróttamanni og konu Seltjarnarness sýnir bæjarfélagið stuðning við íþróttafólk sem skarar fram úr. Fjöldi starfsmanna og sjálfbóðaliða leggja fram mörg þúsund vinnustundir til þess að ná fram faglegum markmiðum og veita eins góða þjónustu og völ er á. Sú vinna skilar sér í fjölbreyttu æskulýðs- og íþróttastarfi fyrir alla aldurshópa með það að markmiði að auka lífsgæði, vellíðan og ánægju bæjarbúa.

Með öflugu íþróttta- og tómstundastarfi er lagður grunnur að ákveðnum farvegi fyrir upprennandi kynslóðir. Líðan barna og unglinga skiptir afar miklu máli og að þau eigi griðastað í öflugu tómstundastarfi og félagslegt öryggi. Frítíminn hefur ýmis gildi fyrir einstaklinginn og má þar nefna afþreyingu og forvarnargildi en eins má segja að um ákveðið menntunargildi sé einnig að ræða þar sem þau öðlast ákveðna reynslu í tómstundastarfinu sem þau munu svo nýta sér í framtíðinni.

Íþróttamiðstöð

Gildi starfsstöðva íþróttamiðstöðvar samanstendur af þremur meginþáttum: öryggi, hreinlæti og þjónustu. Starfsmenn fara einu sinni til tvisvar á ári í endurmenntun skyndihjálpar og leitast er við að bæta við sérhæfðum námskeiðum þar fyrir utan. Einnig þreyta þeir árlegt sundpróf og öðlast um leið réttindi til þess að sinna öryggisgæslu í sundlaug.

Aðstaða til íþróttaiðkunar, hvort sem er fyrir börn og unglinga, almenning eða keppnisfólk er hin ákjósanlegasta.

Sundlaug

Sundlaugin og World Class mynda eina glæsilegustu heilsuræktaraðstöðu á landinu þar sem almenningi gefst tækifæri á að stunda líkamsrækt við bestu aðstæður sem völ er á. Mikil ánægja er með þessa aðstöðu. Trimmklúbbur er starfræktur í tengslum við sundlaugina og sundleikfimi er kennd fjórum sinnum í viku endurgjaldslaust ásamt sundfloti tvisvar í mánuði. Sundlaugin er heilsuparadís þar sem almenningur hefur tækifæri á að rækta líkama og sál og njóta félagsskapar við aðra sundlaugargesti. Mikið er lagt upp úr reglulegu viðhaldi, því búnaður sundlaugar er margbreytilegur og viðkvæmur og mikilvægt að hann sé í lagi svo öryggiskröfum sé fylgt í hvívetna. Á árinu 2015 voru engar stórar viðhaldsaðgerðir.

Íþróttahús

Íþróttahúsið er nánast fullnýtt frá morgni til kvölds alla daga vikunnar. Þar fer fram íþróttastarf skólanna og öflugt starf Gróttu fyrir utan leigu til almennings. Starfsemi íþróttahússins hefur verið að aukast með hverju árinu og má heita félagsmiðstöð allra aldurshópa og þar leggur starfsfólk sig í fram við að öllum líði vel og að allir finni þar gott athvarf.

Dvalartími barna og unglunga er langur í íþróttahúsinu og því mikið öryggi fyrir foreldra að vita af þeim í vernduðu umhverfi, þar sem þau geta beðið eftir æfingum í góðu yfirlæti. Á árinu 2015 voru áhöld til skólaíþróttu endurnýjuð að verulegu leiti. Smíðuð var áhaldageymsla í stóra sal, sett upp nýtt hljóðkerfi bæði í stóra sal og hátíðarsal og ný borð og stólar í anddyri. Vistaverur íþróttahúss eru fullnýttar frá morgni til kvölds.

Knattspyrnuvöllur

Suðurstrandavöllur hýsir glæsilega knattspyrnuaðstöðu með gervigrasvelli, stúku, fjórum búningsklefum ásamt félags- og skrifstofuaðstöðu. Mikil ánægja er með knattspyrnuaðstöðuna sem iðkendur geta nýtt sér nánast allt árið. Svæðið er fallett og til mikillar prýði fyrir sveitarfélagið. Til knattspyrnuaðstöðunnar teljast einnig grasvöllurinn á Valhúsahæð sem nýbúið er að endurbæta með nýju yfirborði og og sparkvellir sem staðsettir eru við Lindarbraut og Mýrarhúsaskóla.

Lykiltölur

Íþrótt og tómstundaráð Seltjarnarness:	2012	2013	2014	2015
Sundlaug				
Heildarfjöldi sundlaugagesta	188.096	178.242	165.313	177.681
Fjöldi fullorðinna	63.639	61.378	56.183	52.675
Fjöldi aldraðra	10.017	9.998	9.355	11.884
Fjöldi barna 6- 18 ára aldurs	21.163	21.109	18.353	17.546
Öryrkjar	1.836	1.676	1.514	1.819
Gróttta	577	285	195	409
Skólar	11.700	11.700	13.500	15.300

Önnur aðsókn	2.041	1.376	1.874	1.836
Korthafar World Class - teljari-skanni	77.123	70.720	64.339	76.212
Íþróttahús				
Fjöldi almennra leigjenda	8.000	8.000	8.000	8.000
Fjöldi skólabarna	42.800	43.400	43.800	43.800
Fjöldi iðkenda handknd. Gróttu	59.400	59.400	59.400	59.400
Fjöldi iðkenda knattspd. Gróttu	12.100	12.000	12.000	12.000
Fjöldi iðkenda fimleikad. Gróttu	39.200	39.200	39.200	39.200
Aðrir hópar innan Gróttu	1.500	1.600	1.600	1.600

Félagsmiðstöðin Selið

v/Suðurströnd.

Veffang: www.selid.is

Vefpóstur: selid@seltjarnarnes.is /margrets@seltjarnarnes.is

Sími: 5959 177 /5959 178

Æskulýðsfulltrúi og forstöðumaður: Margrét Sigurðardóttir

Fjöldi stöðugilda: 3,25

Helstu verkefni 2015

Aðalstarfsemi félagsmiðstöðvarinnar er yfir vetrartímam. Er þá megináherslan lögð á tólmundastarf unglunga s.s. böll, klúbbastarf, námskeið, fyrirlestra, forvarnarstarf, ferðalög og fleira. Selið er aðallega opið unglingum frá aldrinum 13-16 ára þ.e. 8., 9. og 10. bekk, en þó taka yngri börn líka þátt í starfinu að einhverju leyti. 7. bekkur hefur fastan tíma einu sinni í viku, en Selið hefur alfarið umsjón með félagslífi nemenda í Valhúsaskóla.

Grunnskólinn og Selið

Samvinna skólans og Selsins er mjög góð. Búið er að sameina skíðaferðalög Valhúsaskóla og Selsins. Þá fer starfsfólk frá báðum stofnunum í ferðalögin og sami háttur var hafður á með vorferð 10. bekkjar. Starfsmaður Selsins kennir valáfanga fyrir 9. og 10. bekk í félagsmálafræði við skólann. Eins og undanfarin ár var samstarf milli foreldrafélags Valhúsaskóla og Selsins en þá var unnið að nokkrum samstarfsverkefnum og má þar helst nefna foreldrarölt og lokaball.

Önnur starfsemi Selsins

Ýmsir félagahópar á vegum Seltjarnarnesbæjar hafa fengið að nýta sér húsnæði Selsins til fundahalda eða skemmtana. Bekkjarkvöld voru haldin í Selinu auk barnaafmæla. Eldri borgarar hafa nýtt sér aðstöðu Selsins til þess að koma saman og spila billiard og eins hafa hópar utan af landi fengið að gista í félagsmiðstöðinni.

Ungmennahúsið Skelin

Ungmennahúsið Skelin er staðsett í sama húsnæði og Selið í hinum enda kjallarans, inngangur á vesturhlið húss. Þar fer fram starf fyrir 16 ára og eldri og er Ungmennaráðið með aðstöðu þar. Skelin er opin á miðvikudags og fimmtudagskvöldum. Eins er ungmennum velkomið að vinna þar að ýmsum verkefnum fyrir utan formlegan opnunartíma.

Ungmennaráð Seltjarnarness

Ungmennaráð Seltjarnarness er á sínu sjöunda starfsári. Ungmennaráðið fundar alltaf aðra hverja viku og oftár í kringum verkefni og viðburði.

Ungmennaráðið hélt ýmsa viðburði fyrir sína jafnaldra s.s fræðslukvöld, jólakaffihús og margt fleira. Eins eru þau í góðu samstarfi við eldri borgara og héldu í fimmta sinn í sumar Nikkuball fyrir þennan aldurshóp einnig sjá þau um mánaðarlega viðburði fyrir eldri borgara í Selinu .

Ungmennaráð Seltjarnarness fundaði með bæjarstjórn Seltjarnarness um málefni ungs fólks. Ungmennaráðið á nú áheyrnarfulltrúa sem sitja í nefndum og ráðum bæjarins.

Alþjóðlegt samstarf ungmennaráðs

Ungmennaráði fór til Finnlands í ágúst og tók þátt í alþjóðlegu samstarfsverkefni með ungmennaráði Lundar í Svíþjóð og ungmennaráði Helsingi í Finnlandi. Ungmennaráðin fengu styrk til þátttöku frá Evrópu unga fólksins.

Öskudagur

Öskudagsskemmtun er samvinnuverkefni íprótta-og tómsundaráðs, Selsins og foreldrafélags Grunnskóla Seltjarnarness. Framkvæmdaaðilar eru Grunnskóli Seltjarnarness, félagsmiðstöðin Selið og foreldrafélagið. Haldnar voru tvær skemmtanir í Mýrarhúsaskóla fyrir 1.-3.bekk og 4.-6. bekk sem heppnuðust mjög vel.

Sumarnámskeið

Selið sér um sumarnámskeið fyrir börn á aldrinum 6 - 12 ára. Námskeið sem börnunum stóð til boða voru leikja- ævintýra- og survivornámskeið. Einnig var starfræktur smíðavöllur í samstarfi við garðyrkjustjóra Seltjarnarness.

Selið og Vinnuskólinn

Hver vinnuflokkur fékk jafningjafræðslu frá fulltrúum úr Ungmennaráði Seltjarnarness og stundaði listsköpun tvo til fjóra daga í senn undir handleiðslu starfsmanns Selsins.

Tölvunámskeið og tómsundir eldri borgara

Nokkrir unglingar í Ungmennaráði Seltjarnarness sáu um kennslu og héldu utan um tölvunámskeið fyrir eldri borgara á Seltjarnarnesi ásamt því að sjá um ýmsa tómsundardagskrá með eldri borgurum yfir sumartímann.

Lykiltölur

Félagsmiðstöðin Selið	2013	2014	2015
Heildarfjöldi heimsóknna í Selið	9.887	9.897	9.815
Sumarnámskeið Selsins			
Fjöldi barna skráð á leikjanámskeiðum	183	170	171
Fjöldi barna skráð á ævintýra og Survivor-námskeið	81	79	82
Fjöldi barna skrá á Smíðavalla - námskeið	46	58	49
Heildarfjöldi á sumarnámskeiðum Selsins	310	307	302

Fræðslusvið

Aðsetur: Skólaskrifstofa Seltjarnarness, Austurströnd 2

Sími: 5959 100 Bréfsími: 5959 101

Veffang: www.seltjarnarnes.is

Vefpóstur: postur@seltjarnarnes.is

Afgreiðslutími: Mánud. – fimmtud. frá kl. 8:00 – 16:00.

Föstudaga frá kl. 8:00-14:00.

Fræðslustjóri: Baldur Pálsson

Fjöldi starfsfólks: 178

Fjöldi stöðugilda: 153,6

Skólaskrifstofa fer með yfirumsjón starfsemi grunn-, leik- og tónlistarskóla, daggæslu í heimahúsum, auk þess að sinna forvarnarstarfi. Fræðslustjóri hefur umsjón með upplýsingagjöf fyrir skólanefnd, undirbúningi funda og ritun fundargerða, ásamt eftirfylgni við stefnumörkun og ákvarðanir nefndarinnar. Fræðslustjóri hefur yfirumsjón með fjárhagsáætlanagerð þeirra starfsstöðva sem tilheyra sviðinu í samráði við hlutaðeigandi stjórnendur. Skólaskrifstofa hefur auk þess umsjón með innritun barna til dagforeldra og í leik-, grunn- og tónlistarskóla, ásamt umsjón með skráningu nemenda bæði í grunn- og tónlistarskóla utan lögheimilissveitarfélags. Fræðslustjóri hefur yfirsýn yfir dagforeldra í bænum, veitir þeim ráðgjöf og starfsleyfi, auk þess að hafa eftirlit með því að starfsreglum sé framfylgt.

Stærsta verkefni skólaskrifstofu á hverjum tíma er að halda úti þeirri þjónustu sem hún sinnir ásamt eftirfylgni við fjárhagsáætlun Seltjarnarnesbæjar varðandi fræðslusvið. Meðal annarra verkefna skólaskrifstofu á árinu 2015 má nefna virka þátttöku í samstarfi sveitarfélaga á höfuðborgarsvæðinu um símenntun leik- og grunnskólakennara.

Daggæsla í heimahúsum

Við árslok 2015 voru starfandi þrjú dagforeldrar á þremur heimilum á Seltjarnarnesi. Hjá þeim dvelja að jafnaði allt að 15 börn, þar af á rúmlega helmingur lögheimili á Seltjarnarnesi. Dagforeldrar eru sjálfstæðir atvinnurekendur og starfa samkvæmt starfsleyfi og dvalarsamningum sem gerðir eru við foreldra/forráðamenn barnanna. Skólaskrifstofa Seltjarnarness veitir starfsleyfi til dagforeldra og sinnir lögbundnu eftirliti samkvæmt reglugerð félagsmálaráðuneytisins nr. 907/2005.

Leikskóli Seltjarnarness

Suðurströnd 1, 3 og Kirkjubraut 2

Símanúmer: 5959280 / 5959290 / 6942648

Veffang: <http://www.leikskoli.seltjarnarnes.is>

Vefpóstur: soffia@nesid.is / annaha@nesid.is

Leikskólastjóri: Soffía Guðmundsdóttir

Aðstoðarleikskólastjóri: Anna Harðardóttir

Fjöldi starfsmanna: 61

Fjöldi stöðugilda: 52,8

Leikskóli Seltjarnarness starfar samkvæmt lögum um leikskóla og reglugerðum þeim tengdum. Í skólanum eru 10 deildir í þremur starfsstöðvum, Mánabrekku og Sólbrekku við Suðurströnd og Holt í Seltjarnarneskirkju. Í skólanum er lögð áhersla á að börn fái tækifæri til að hjálpa sér sjálf eftir því sem þroski þeirra og geta leyfir og þau styrkt til sjálfshjálpar í öllum þáttum daglegs lífs. Leikurinn er hornsteinn leikskólustarfsins því samkvæmt hugmyndafræði leikskóla lærir barn mest og best í leik og samskiptum við börn og fullorðna í frjóu og skapandi umhverfi.

Starfsfólk hefur sameinast um gildin jákvæðni, virðing og fagmennska sem eru höfð að leiðarljósi í daglegu starfi skólans.

Helstu verkefni 2015

Tónlist

Öll börn skólans njóta kennslu tónmenntakennara sem er mikilvæg viðbót við annað tónlistarstarf sem fram fer í skólanum. Tónlistarkennslan er samstarfsverkefni leikskólans við Tónlistarskóla Seltjarnarness.

Umhverfismennt

Leikskólinn flaggar nú í sjötta sinn grænfanum sem er alþjóðleg viðurkenning fyrir starf að umhverfismennt og menntun til sjálfbærrar þróunar.

Virk umhverfisnefnd er starfandi við skólann sem ásamt eftirlitshópi elstu barnanna hefur það hlutverk að fylgjast með, viðhalda og benda á það sem betur má fara í umhverfismálum.

SMT – skólafærni

Áhersla er lögð á SMT – skólafærni, en verkefnið gengur út á að koma í veg fyrir og draga úr óæskilegri hegðun með því að kenna og þjálfra félagsfærni og gefa jákvæðri hegðun barna gaum með markvissum hætti. Í júní fékk skólinn viðurkenningu á því starfi og er nú sjálfstæður SMT – skóli.

Sumarskólinn

Er fyrir elstu börn leikskólans sem hefja grunnskólagöngu að hausti. Sumarskólinn er starfræktur í húsnæði grunnskólans. Þar er megin áhersla lögð á að börnin aðlagist húsnæði grunnskólans og mótuneyti, upplifunarferðir og útivist.

Íþróttaskóli Gróttu

Samstarfsverkefni leikskólans og Gróttu þar sem börnin fá kynningu og leiðsögn í þeim íþróttagreinum sem félagið býður upp á þ.e. handbolta, fótbolta og fimleikum.

Persónumöppur

Í möppurnar fara fyrirfram ákveðin verkefni og skráningar sem fylgja börnunum á milli deilda og eru unnar í samvinnu barna, foreldra og leikskólakennara.

Hreyfiland

Samstarfsverkefni við Hreyfiland sem er nú unnið annað árið í röð með yngri börnum skólans. Þar er lögð er áhersla á að efla styrk, þol og almenna hreyfigetu barna í gegnum leik.

Vinátta

Verkefnið er forvarnarverkefni gegn einelti fyrir leikskóla og er unnið í samstarfi við Barnaheill. Vinátta byggir á nýjustu rannsóknum á einelti og á ákveðinni hugmyndafræði og gildum sem skulu samofin öllu skólastarfi auk raunhæfra verkefna fyrir börn, starfsfólk og foreldra.

Námskrá Leikskóla Seltjarnarness

Lokið var við skólanámskrá LS, en tilgangur hennar er að skipuleggja uppeldi og nám barnanna, stuðla að skilvirkara starfi og gera leikskólastarfið sýnilegra.

Önnur verkefni:

- Læsi er lykilatriði, samstarfsverkefni leik.-og grunnskóla Seltjarnarness.
- Leikskólinn er heimaskóli nema við menntavísindasvið HÍ sem felur í sér að sjá þeim fyrir æfingakennurum og vettvangstengingu meðan á námi stendur.
- Í samstarfi við nágrannasveitarfélögin í Kraganum er boðið upp á fjölbreytta fyrirlestra og námskeið fyrir alla sem starfa í leikskólanum.
- Starfsfólk tók þátt í vinnustaðgreiningu Seltjarnarnesbæjar.

Lykiltölur

Leikskóli Seltjarnarness	2012	2013	2014	2015
Fjöldi nemenda	179	195	190	199
Nemendur 0 – 2 ára	52	33	57	67
Nemendur 2 – 6 ára	127	162	133	132
Hlutfall leiksk.nem. af íbúum Seltj.ness	4,1%	4,5%	4,3%	4,5%
Meðaldvalartími nemenda á dag í LS	8,06	7,9	8,2	8,21
Heildarfjöldi stöðugilda við LS	44	49,93	50,75	52,8
Stöðugildi leikskólakennara á launum	15,58	16,03	17,49	18,32
Hlutfall leikskólakennara í fullu starfi	41%	38,8%	59%	50%
Stöðug. starfsfólks með aðra fagmenntun	9,62	13,31	12,52	11,73
Fjöldi annars starfsfólks	18,8	20,59	20,74	23,5
Fjöldi stöðugilda í eldhúsi	3	3	3	3

Grunnskóli Seltjarnarness

v/ Nesveg og v/ Skólabraut

Sími: 5959 200/5959 250

Bréfsími: 5959 201/5959 251

Veffang: www.grunnskoli.is

Vefpóstur: grunnskoli@grunnskoli.is

Skólastjóri: Guðlaug Sturlaugsdóttir / Ólína Thoroddsen (frá 1.10.2015)

Aðstoðarskólastjórar: Helga Kristín Gunnarsdóttir og Ólína Thoroddsen

Fjöldi starfsmanna: 92

Fjöldi stöðugilda: 86,5

Fjöldi nemenda: 502

Grunnskóli Seltjarnarness starfar skv. lögum um grunnskóla og reglugerðum þeim tengdum. Hann heyrir undir Fræðslusvið Seltjarnarnesbæjar. Skólinn er deildaskiptur grunnskóli : yngsta stig og miðstig (1.-6. bekkur) og unglíngastig (7. – 10. bekkur). Í Grunnskóla Seltjarnarness er nemandinn í brennidepli, líðan hans og þarfir. Í skólanum er lögð áhersla á að nemendur hafi gleði af námi í hvetjandi umhverfi sem virkjar frumkvæði þeirra, hugvit og sköpunargáfu. Einkunnarorð skólans eru virðing, ábyrgð og vellíðan og er lögð áhersla á að þau einkenni skólastarfið.

Helstu verkefni 2015

Skóli á grænni grein

Í skólanum er starfandi umhverfisnefnd sem hefur umsjón með þessum þætti skólastarfsins. Lögð er áhersla á að unnið sé eftir áherslum skóla á grænni grein ekki einungis endurvinnslu heldur einnig varðandi sjálfbærni í víðum skilningi ásamt því að hvetja til vistvæns ferðamáta. Skólinn tekur þátt í Göngum í skólann bæði vor og haust. Skólinn fékk Grænfánann í þriðja sinn á haustönn 2014.

Símenntun

Á vorönn 2015 var lokið við að innleiða verkefnið Læsi til náms (orð af orði). Ráðgjafar frá Háskólanum á Akureyri komu tvisvar í heimsókn með ráðgjöf og aðstoðuðu kennara. Grunnskóli Seltjarnarness er þátttakandi í Þjóðarsáttmála um læsi og var því ákveðið að fara í samstarf við leikskólann og bókasafn bæjarins um átak í lestri og að vinna að sameiginlegri lestarastefnu. Farið var í samstarf við læsisteymi Menntamálastofnunnar og hefur starfsfólk notið leiðsagnar þeirra. Önnur verkefni sem haldið var áfram að vinna með voru innleiðing spjaldtölva í kennslu, smíðjur í byrjendalæsi auk ýmissa valinna verkefna kennara og starfsfólks.

Mat á skólastarfi

Allar skýrslur sem lúta að mati á skólastarfi má finna á vef skólans.

<http://grunnskoli.seltjarnarnes.is/skolinn/mat-a-skolastarfi/>.

Þróunarverkefni

Helstu þróunarverkefni skólans eru Læsi til náms, innleiðing aðalnámskrár, vinna við nýtt námsmat, innleiðing spjaldtölva í kennslu, þemakennsla á unglíngastigi o.fl. Auk þess er áfram unnið með Uppbyggingarstefnuna og að festa Byrjendalæsi í sessi

Önnur verkefni:

- Skólapúlsinn mælir átta sinnum á ári líðan nemenda o.fl. (hluti af sjálfsmati skólans)
- Símenntunaráætlun birt á vefsíðu skólans.
- Handbók foreldra var uppfærð og birt á vefsíðu skólans.
- Skólanámskrá og kennsluáætlanir voru birtar á vefsíðu skólans.
- Nemendum í 10. bekk var boðið að taka áhugasviðskönnun, Bendill.
- Unnið var eftir samstarfssamningi um kennaranema við Menntavísindasvið HÍ.
- Skólaráð hóf sitt áttunda starfsár haustið 2015.

Lykiltölur

Grunnskóli Seltjarnarness:	2012	2013	2014	2015
Fjöldi nemenda	502	493	504	502
Nemendur á yngsta stigi	136	134	201*	212*
Nemendur á miðstigi	147	147	147**	146**
Nemendur á unglíngastigi	219	212	156***	144***
Heildarfjöldi stöðugilda við GS	85,5	85,8	86,5	86
Stöðugildi grunnskólakennara á launum	50	50,5	50,5	47,5
Stöðug. starfsfólks með aðra fagmenntun	11	11	10	11
Fjöldi stöðugilda annars starfsfólks	24,5	24,3	26	27,5
Hlutfall grunnskólakennara í fullu starfi	74,5%	79%	73%	80,5%
Grunnskóli Seltjarnarness -Skólaskjól				
Nemendur í Skólaskjóli (1. – 4. bekkur)	110	110	130	160
Meðaldvalartími nem. á dag í Sk.skjóli	2,5klst.	2,5klst.	2,5 klst.	2,5 klst.

*1.-4. bekkur. **5.-7. bekkur og ***8.-10. bekkur.

Tónlistarskóli Seltjarnarness

v/Skólabraut

Sími: 5959 235

Veffang: www.tonlistarskoli.seltjarnarnes.is

Skólastjóri: Kári Húnfjörð Einarsson

Aðstoðarskólastjóri: Guðjón Steinar Þorláksson

Fjöldi starfsmanna: 24

Fjöldi stöðugilda: 13,28

Fjöldi nemenda: 205

Skólinn hefur frá stofnun sinnt almennri tónlistarmenntun Seltirninga með áherslu á grunnskólaaldur.

Helstu verkefni 2015

Tónleikar

Tónleikar skólans voru með hefðbundnum hætti eða á þriggja vikna fresti í sal skólans. Vortónleikar skólans voru í Seltjarnarneskirkju sem og jólatónleikar skólans. Samkvæmt venju voru tónleikar lúðrasveitanna haldnir í Seltjarnarneskirkju á vorönn. Á haustönn hélt lúðrasveitin gríðar vel heppnaða tónleika á Eiðistorgi sem tileinkaðir voru bæjarlistamanni Seltjarnarness, Helga Jónssyni. Saman komu eldri félagar sem verið höfðu í sveitinni fyrir meira en 20 árum og allt til dagsins í dag, um það bil 80 spilarar og héldu uppi tónlistarveislu í rúman klukkutíma.

Hljóðfærakynning fyrir forskólanemendur og foreldra var haldin í febrúarmánuði og þar svöruðu kennarar fyrirspurnum varðandi hljóðfæranám. Á Degi tónlistarskólanna var gerð sú nýbreytni að tónleikar voru haldnir í Seltjarnarneskirkju þar sem hver og einn einast nemandi skólans kom fram í svítu sem gerð var úr þekktum lögum. Skólalúðrasveitin hélt öllu saman og spilaði meðan skipt var um atriði og lék svo undir í flestum atriðum. Var það mál manna að aldrei hafi skólinn tekist á við stærra tónleikaverkefni með jafn mörgum þátttakendum og uppskeran var frábær. Tónleikarnir voru teknir upp og eru aðgengilegir á tónlistarmyndbandi.

Tónstafir

Áframhald varð á samstarfi Tónlistarskólans og Bókasafns Seltjarnarness. Tónleikaröðin „Tónstafir“ gekk eins og undanfarin ár og tónleikar voru haldnir mánaðarlega á skólaárinu á Bókasafni Seltjarnarness.

Hljómsveitir

Frá haustönn 2015 er starfrækt ein lúðrasveit sem samanstendur af 3. – 5. bekkingum og æfir hún tvisvar í viku. Sveitin fór í æfingabúðir fyrir jólin í Varmaland og æfði upp tónleikaprógram. Strengjasveit var starfandi innan skólans, á skólaárinu. Auk áður upptalinnna hljómsveita voru starfandi nokkrar popp- og jasshljómsveitir sem komu fram reglulega á skólaárinu, jafnt innan skóla sem utan.

Próf

Allir nemendur skólans taka vorpróf. Þegar nemandi hefur lokið ákveðnum áfanga í tónlistarnáminu gefst honum kostur á að þreyta áfangapróf á hljóðfæri.

Sjö nemendur luku grunnprófi, fjórir nemendur tóku miðpróf, einn nemandi kláraði framhaldspróf.

Lykiltölur

Tónlistarskóli Seltjarnarness:	2012	2013	2014	2015
Fjöldi nemenda	221	216,5	211	205
Fjöldi nemenda í grunnnámi	170	158	173	183
Fjöldi nemenda í miðnámi	34	48	30	16
Fjöldi nemenda í framhaldsnámi	17	10,5	8	8
Fjöldi nemenda í lúðrasveitum skólans	60	60	57	29
Fjöldi kennara	21	22	24	24
Fjöldi stöðugilda	13,35	13,44	13,28	13,37
Ritari skólans	1	1	1	1

Menningar- og samskiptasvið

Aðsetur: Bæjarskrifstofa Seltjarnarness, Austurströnd 2

Sími: 5959 100 Bréfsími: 5959 101

Veffang: www.seltjarnarnes.is

Vefpóstur: soffia.karlsdottir@seltjarnarnes.is

Afgreiðslutími: Mánud. – fimmtud. kl. 8:00 – 16:00 og föstudaga kl. 8:00-14:00.

Sviðsstjóri: Soffía Karlsdóttir

Fjöldi starfsfólks: 8

Fjöldi stöðugilda: 6,5

Undir meginábyrgð sviðsins falla annars vegar menningarmál bæjarins og hins vegar samskipta- og almannatengsl. Undir fyrri liðinn falla rekstur Bókasafns Seltjarnarness, reglubundnir menningarviðburðir, samræming og innleiðing á menningartengdri starfsemi og hátíðarhöldum bæjarins auk framkvæmdar á ákvörðunum menningarnefndar. Einnig ábyrgð á Náttúrugripasafni Seltjarnarness, skráningu listaverka, ljósmyndasafni, Fræðasetri Gróttu og söfnum á Seltjarnarnesi auk málefna ferðaþjónustu. Undir síðari liðinn falla umsjón með heimasíðum og samskiptasíðum Seltjarnarness og Bókasafnsins, miðlun fréttu úr bæjarfélaginu, útgáfu kynningarrita fyrir bæjarfélagið, kynningarmál og samskipti við fjölmiðla, félagasamtök, stofnanir, fyrirtæki og einstaklinga.

Viðburðir 2015:

Bæjarlistamaður Seltjarnarness

Helgi Hrafn Jónsson básúnuleikari, tónskáld og söngvari var tilnefndur Bæjarlistamaður Seltjarnarness við hátíðlega athöfn á Bókasafni Seltjarnarness föstudaginn 13. febrúar. Hann er 19. Bæjarlistamaður Seltjarnarness.

Fjölskyldudagur í Gróttu

Fjölskyldudagurinn í Gróttu var haldinn hátíðlegur í þrettánda sinn á sumardaginn fyrsta, 23. apríl. Boðið var upp fjölbreytta dagskrá. Trúbadorinn Pétur Örn Guðmundsson kom fram, málverkasýning Brynju Grétarsdóttur var í Fræðasetrinu, Fiskibeinahönnun Róshildar Jónsdóttur var í vitavarðarhúsinu og öllum var boðið upp á flugdrekasmiðju undir stjórn Ásdísar Kalman. Vitaskoðun og hljóðgetraun var í Gróttuvita og börnum og fullorðnum boðið í rannsóknasetur á sjávarlífverum. Harmonikkuleikarinn Flemming Viðar Valmundsson lék víða um eyjuna, efnt var til ljósmyndakeppni og börnin fengu fría andlitsmálun. Um vöflukaffi og vitagæslu sáu félagar úr Sóroptimum. Björgunarsveitin Ársæll var á staðnum og ferjaði fólk sem ekki treysti sér til að ganga út í eyju. Um 600 manns sóttu viðburðinn.

17. júní hátíðahöld

17. júní hátíðarhöldin fóru þriðja sinni fram í Bakkagarði. Björn Thors í gervi Kenneths Mána stýrði hátíðarhöldunum en auk hans komu fram Lúðrasveit Seltjarnarness, Kraftakonan Mama Lou, Söngvarar úr Meistara Jakob, Lína langsokkur, Jóhanna Ruth Luna söngkona, tónlistartvíeikið Ívar Þórir og Magnús Hafdal úr Ísland got talent og Gunni og Felix fluttu atriði úr Bakaraofninum. Hátíðarræðu flutti Katrín Pálsdóttir formaður menningarnefndar. Fjallakona var Hrafnhildur Sigurðardóttir eldri borgari. Boðið var frítt í Vatnabolta, Loftbolta,

andlitsmálun, hestateymingar, trampólín og hoppukastala. Á þriðja þúsund manns sóttu hátíðina.

Afmælis- og Jónsmessuganga

Vel á annað hundrað manns tóku þátt í hinni árvisu Jónsmessugöngu á Seltjarnarnesi, sem að þessu sinni fór fram 19. júní. Í tilefni af aldarafmæli kosningaréttar kvenna þann sama dag var áhersla lögð á hlut kvenna í gegnum hundrað ár. Stofnanir bæjarins lokuðu klukka tólf af þessu tilefni. Gangan hófst í Mýrarhúsaskóla kl. 12:45 með léttum veitingum þar sem Sólveig Pálsdóttir rithöfundur bauð gesti velkomna. Ásgerður Halldórsdóttir bæjarstjóri flutti hátíðarræðu og Valborg Þ. Snævarr, Ásdís Skúladóttir og Herdís Hallvarðsdóttir voru með erindi. Gegnið var hjá Mýrarhúsaskóla, að Barðarströnd, að Bollastein/Kvik og síðan að Félagsheimilinu þar sem boðið var upp á veitingar, ræður og tónlistarflutning.

Bæjarhátíð Seltirninga

Menningarsviðið lagði hönd á plóg við viðburði, skipulagningu og kynningu á Bæjarhátíð Seltirninga sem fram fór síðustu helgina í ágúst, en skipulag hátíðarinnar var í höndum starfsmanns bæjarins, Jóakims Þórs Gunnarssonar. Hverfi bæjarins voru aðgreind með litum og sá hvert hverfi um sína dagskrá. Í Bókasafni Seltjarnarness var opnuð sýning á verkum Finnboga Péturssonar og menningarsviðið styrkti gjörninginn Söngur kranans á landfyllingunni við Norðurströnd. Aða viðburði hátíðarinnar má sjá hér: <http://www.seltjarnarnes.is/frettirogutgefidefni/auglysingar/nr/9322>

Fornleifauppgröftur

Samningur milli Námsbrautar í fornleifafræði við Háskóla Íslands og Seltjarnarneskaupstaðar var endurnýjaður, en í honum felst samkomulag um sköpun kennsluvettvangs fyrir fornleifafræðirannsóknir á safnasvæði í landi Ness á Seltjarnarnesi. Fornleifauppgröfturinn fór fram á tímabilinu 11. maí – 5. júní norðan megin við nýja safnhúsið.

Nesstofa – Hús og saga

Sýning á munum tengdum læknisfræði á Íslandi var opnuð í Nesstofu laugardaginn 13. júní og var hún opin daglega, nema mánudaga kl. 13-17. Þjóðminjasafn Íslands setti sýninguna upp en Seltjarnarnesbær réð sumarstarfsmenn til yfirsetu á henni. Þeir sáu um leiðsögn um sýninguna og Urtagarðinn í Nesi auk þess að halda safnasvæðinu snyrtilegu. Sýningin stóð til ágústloka.

Sýningarými í Nesi – Listería

Í samstarfi við Seltjarnarnesbæ var opnuð samtímalistasýningin Listería 9. júlí í sýningarýminu í Nesi (áður Lækningaminjasafni). Sýningin var opin daglega, nema mánudaga kl. 13-17. Sýnendur voru Ragnar Axelsson, Ívar Valgarðsson, Svava Björnsdóttir, Kristinn E. Hrafnsson og Finnbogi Pétursson. Sýningarstjórar Klara Stephensen og Margrét Áskelsdóttir. Seltjarnarnesbær útvegaði sumarstarfsmenn til yfirsetu á sýningunni sem stóð fram í september.

Áramótabrenna

Áramótabrennan var haldin á vegum sviðsins en starfsmenn áhaldahússins stóðu fyrir framkvæmd hennar. Um 2000 manns fögnuðu við brennuna við söng og harmonikkuleik Hermanns Arasonar.

Menningarstyrkir

Menningarnefnd Seltjarnarness styrkti eftirfarandi menningarviðburði árið 2015:

Selkórinn, styrkur til þriggja ára.

Gjörninginn Kranadans á Bæjarhátíð.

Listviðburðinn Tropicala á Eiðistorgi.

Fræðasetrið í Gróttu

Starfsemi Fræðasetursins í Gróttu var með hefðbundnum hætti árið 2015. Ýmsir nemendahópar sóttu Gróttu heim og dvöldu þar um lengri eða skemmri tíma undir leiðsögn kennara eða foreldra. Góð aðstaða er í húsinu til að taka á móti hópum og ýmis búnaður til kennslu, rannsókna, verkefnavinnu, vettvangsferða, funda og veisluhalda. Upplýsingar um Fræðasetrið er að finna á heimasíðu bæjarins og þar er einnig að finna flóðatöflur sem veita upplýsingar um hvenær er hægt að komast út í Gróttu.

Lykiltölur

Fræðasetrið í Gróttu	2011	2012	2013	2014	2015
Fjöldi gistinátta úti í Gróttu	71	39	23	11	17
Heimsóknir skólahópa	10	13	4	6	4
Veislur, fundir og aðrar upptakomur	15	10	16	6	2
Fjöldi leigudaga á húsnæði Gróttu	96	58	33	23	35

Bókasafn Seltjarnarness

Eiðistorgi 11, 2.hæð

Sími: 5959 170

Veffang: www.seltjarnarnes.is/bokasafn

Opið mánud.-fimmtud. 10-19 og föstud. 10-17

Vefpóstur: bokasafn@seltjarnarnes.is

Forstöðu safnsins veitir: Soffía Karlsdóttir

Fjöldi starfsmanna: 8 Fjöldi stöðugilda: 6,5

Bókasafn Seltjarnarness er menningar-, mennta- og upplýsingastofnun. Meginmarkmið safnsins er að efla lýðræði, jafnrétti, athafnafrelsi og velferð borgaranna. Þjónustan skal ná til allra, án tillits til aldurs, kynferðis, kynþáttar, stjórnmálaskoðana, trúarbragða, þjóðernis eða þjóðfélagsstöðu. Það skal leitast við að jafna aðgang að upplýsingum, þekkingu og afþreyingu og standa vörð um íslenska tungu, bókmenntir og menningararf og hvetja til lesturs, náms og símenntunar. Bókasafnið er með virkt samstarf við stofnanir bæjarins og tekur reglulega á

móti hópum úr leikskóla og grunnskóla Seltjarnarness. Einnig átti safnið í góðu samstarfi við nágrannasveitarfélögin um útlán, símenntun og menningarstarfsemi.

Starfsemi Bókasafns Seltjarnarness var með hefðbundnu sniði árið 2015. Fjöldi titla jókst um rúmlega 2% á milli ára. Eintakafjöldi jókst um 1,8% en fjölda skírteinishafa fækkaði um 4,7 % sem er í takt við það sem er að gerast á landsvísu. Samdráttur varð á útlánum úr safninu sem nemur um 8,3% og er það í samræmi við útlánstölur yfir landið allt en þó töluvert meiri samdráttur en á árinu áður sem var um 5,3%. Þrátt fyrir að útlánstölum fækki þá er áberandi mikil aukning gesta á safninu.

Helstu verkefni 2015

Helstu verkefni Bókasafns Seltjarnarness árið 2015 utan hefðbundinnar starfsemi fólust í skipulagningu á fjölbreyttu menningar- og félagsstarfi fyrir bæjarbúa og aðra gesti Bókasafnsins. Megináhersla í starfsemi Bókasafnsins árið 2015 voru viðburðir og dagskrá tengdir eitt hundrað ára afmæli kosningarréttar kvenna á Íslandi, en menningarsviðið hlaut m.a. 200.000 króna styrk úr afmælisjóði verkefnisins til fjölbreyttrar dagskrárgerðar. Bókasafnið fagnaði 130 ára afmæli á árinu. Á árinu var ráðist í breytingar á innra skipulagi safnsins í kjölfar innleiðingar á nýrri unglingsdeild. Var lögð áhersla á að hleypa birtunni inn og gera gönguleiðar hreinar. Hönnuður var Theresa Himmer.

Stelpustund á Bókasafni Seltjarnarness

Eitt hundrað ára afmæli kosningarréttar kvenna á Íslandi var minnst með ýmsum hætti. Öllum stelpum í 9. og 10. bekk Valhúsaskóla var t.a.m. boðið á fyrirlestur Kristínar Tómasdóttur rithöfundar um sjálfsmynd og styrkingu sjálfsímynda. Vakti fyrirlesturinn mikla hrifningu stúlkanna.

Gallerí Gróttu

Nýr og glæsilegur sýningarsalur, Gallerí Gróttu, var opnaður á Safnanótt 6. Febrúar, en þar hafði áður verið Eiðissker. Fyrsti listamaðurinn til að sýna í salnum var myndlistar- og tónlistarmaðurinn Lóa Hlín Hjálmtýsdóttir meðlimur í hljómsveitinni FM Belfast. Alls voru sýningar í Gallerí Gróttu níu talsins á árinu. Sýnendur voru auk Lóu, Hadda Fjóla Reykdal & Hlín Reykdal - Samsýning, Tryggvi Þórhallsson, Daníel Magnússon, Finnbogi Pétursson, Dagbjört Drífa Thorlacius, Taktur í 100 ár – sýning í tilefni 100 ára afmælis kosningarréttar kvenna á Íslandi undir sýningarstjórn Sigurlaugar Arnardóttur, en sýningin var unnin í samstarfi við nemendur og kennara Grunnskóla Seltjarnarness og Félagsstarf eldri borgara, Ingileif, Áslaug & Sigrún Thorlacius– Samsýning og Kristján Jónsson. Um sumarið var brugðið á það ráð að bjóða Seltirningum að nota salinn undir sýningarhald, þar sem hann er ekki í almennri notkun þá. Fjórir aðilar nýttu sér það.

Tónstafir

Fimm tónleikar voru haldnir á árinu undir heitinu Tónstafir en um samstarfsverkefni Bókasafnsins og Tónlistarskóla Seltjarnarness er að ræða. Þar komu fram Margrét Rúnarsdóttir og Birkir Rafn Gíslason, Helgi Hrafn Jónsson og Tina Dickow, Jón Guðmundsson og Dagný Björgvinsdóttir, Ari Bragi Kárasón og Anni Rorke og Helga Þórarinsdóttir ásamt strengjasveit.

Bókmenntafélag Seltjarnarness

Fundir Bókmenntafélagsins voru haldnir fyrsta þriðjudag hvers mánaðar yfir vetrartímann í sjö skipti alls. Þar voru ólík bókmenntaverk rædd og krufin til mergjar og í sumum tilfellum með höfundunum eða bókmenntafræðingum.

Sögustund

Opnar sögustundir fyrir yngstu gestina voru haldnar sjö sinnum yfir vetrarmánuðina og eiga þær sinn dygga aðdáendahóp. Einnig voru eins og síðustu ár sögustundir fyrir leikskóla haldnar tvisvar í viku og voru þær vel sóttar. Sögustundir fyrir leikskóla er samstarfsverkefni Bókasafns Seltjarnarness og Leikskóla Seltjarnarness.

Sumarlestur

Frábær þátttaka var í sumarlestri Bókasafns Seltjarnarness og var efnt til uppskeruhátíðar í tilefni af því þar sem öll börn voru boðin velkomin. Aðalsteinn Ásberg Sigurðsson var sérstakur gestur á hátíðinni með blöndu af bókmenntum og tónlist. Á hátíðinni voru börn, sem tóku þátt í sumarlestri Bókasafns Seltjarnarness, verðlaunuð fyrir þátttöku og góðan árangur í sumarlestrinum og þrír lestrarhestar fengu vegleg bókaverðlaun, auk þess sem nokkur aukaverðlaun voru í boði. Jafnframt voru þátttakendur í Bókaverðlaun barnanna verðlaunaðir.

Safnanótt

Safnanótt 6. febrúar hófst með vígslu nýs sýningarvals, Gallerí Gróttu og sýningaropnun Lóu Hlínar Hjálmtýsdóttur. Metsöluhöfundurinn og gleðigjafinn Gunni Helga ásamt Felix Bergssyni brugðu á leik og skemmtu börnum og fullorðnum með atriði úr Bakaraofninun. Einnig var boðið upp á opna diskókúlusmiðju undir stjórn Ásdísar Kalman myndlistarmanns og kennara. Þá sýndu og fluttu Helga Laufey Finnbogadóttir píanókennari við Tónlistarskóla Seltjarnarness og nemendur úr Tónskóla Sigursveins atriði úr söngleiknum Grease.

Hönnunarmars

Bókasafnið tók þátt í hönnunarmars með vígslu nýrrar unglíngadeildar og á sama tíma var opnuð sýning á verkum Höddu Fjólu Reykdal myndlistarmanns og Hlínar Reykdal skartgripahönnuðar í Gallerí Gróttu. Í nýju unglíngadeildinni var afhjúpuð ný og sérhönnuð húsgagnasamstæða sem arkitektinn og myndlistarmaðurinn Theresa Himmer hannaði sérstaklega. Reykjavíkurdætur komu fram af þessu tilefni og boðið var upp á léttar veitingar.

Vorhátíð barnanna

Vorhátíð eða Barnamenningarhátíð var haldin á Seltjarnarnesi 21. apríl í samstarfi við elstu börn leikskólanna þar sem börnin teiknuðu uppáhaldsbókmenntafigúruna sína.

Teikningarnar voru unnar í tölvu og sendar í prentun á efni sem úr voru saumaðir púðar sem nú prýða barnadeildina. Haldin var sýning á púðunum og leikarar úr leiksýningunni Kuggur komu í heimsókn á safnið og skemmtu börnum. Bókagjöf IBBY var afhent á safninu og var hún gefin, 1. bekk Mýró.

Rithöfundakynningar

Árleg rithöfundakynning fór fram undir stjórn Hildigunnar Þráinsdóttur þriðjudagskvöldið 24. nóvember þar sem fram komu rithöfundarnir Einar Kárason, Auður Jónsdóttir, Jón Kalman, Þórdís Gísladóttir og Sigurður Pálsson. Um 120 manns sóttu viðburðinn og var þeim boðið upp á léttar veitingar.

130 ára afmæli Bókasafns Seltjarnarness

Fjölmenni fagnaði 130 ára afmæli Bókasafns Seltjarnarness föstudaginn 20. nóvember en sjálfan afmælisdag safnsins, 21. nóvember, má rekja til fyrsta fundar Lestrarfélags Framfarafélags Seltirninga árið 1885. Í tilefni tímamótanna afhenti Ásgerður Halldórsdóttir Bókasafninu hálfa milljón króna sem safninu er ætlað að verja til kaupa á nýju og metnaðarfullu efni fyrir unglunga. Einnig fylgdu bókagjöfinni vandaðar hillur undir efnið. Ennfremur færði bæjarstjóri safninu nýtt hljóð- og hátalarakerfi. Heiðursgestur dagsins var Pálína Magnúsdóttir borgarbókavörður og fyrrum forstöðumaður Bókasafns Seltjarnarness, Ingibjörg Steinunn Sverrisdóttir landsbókavörður flutti erindi um lestrarfélög og Soffía Karlsdóttir sviðsstjóri menningar- og samskiptasviðs Seltjarnarness rifjaði upp 130 afmæli Bókasafns Seltjarnarness. Gestir á afmælinu þáðu afmælisköku og fleira og félagar úr Selkórnum, undir stjórn Signýjar Sæmundsdóttur, sungu og finnski píanóleikarinn Anni Rorke lék á flygilinn. Sett var upp sýning á gömlum ljósmyndum og gömlum gripum úr fórum Bókasafnsins og efnt var til happdrættis. Dagskráin hélt áfram næstu daga með höfundakynningum.

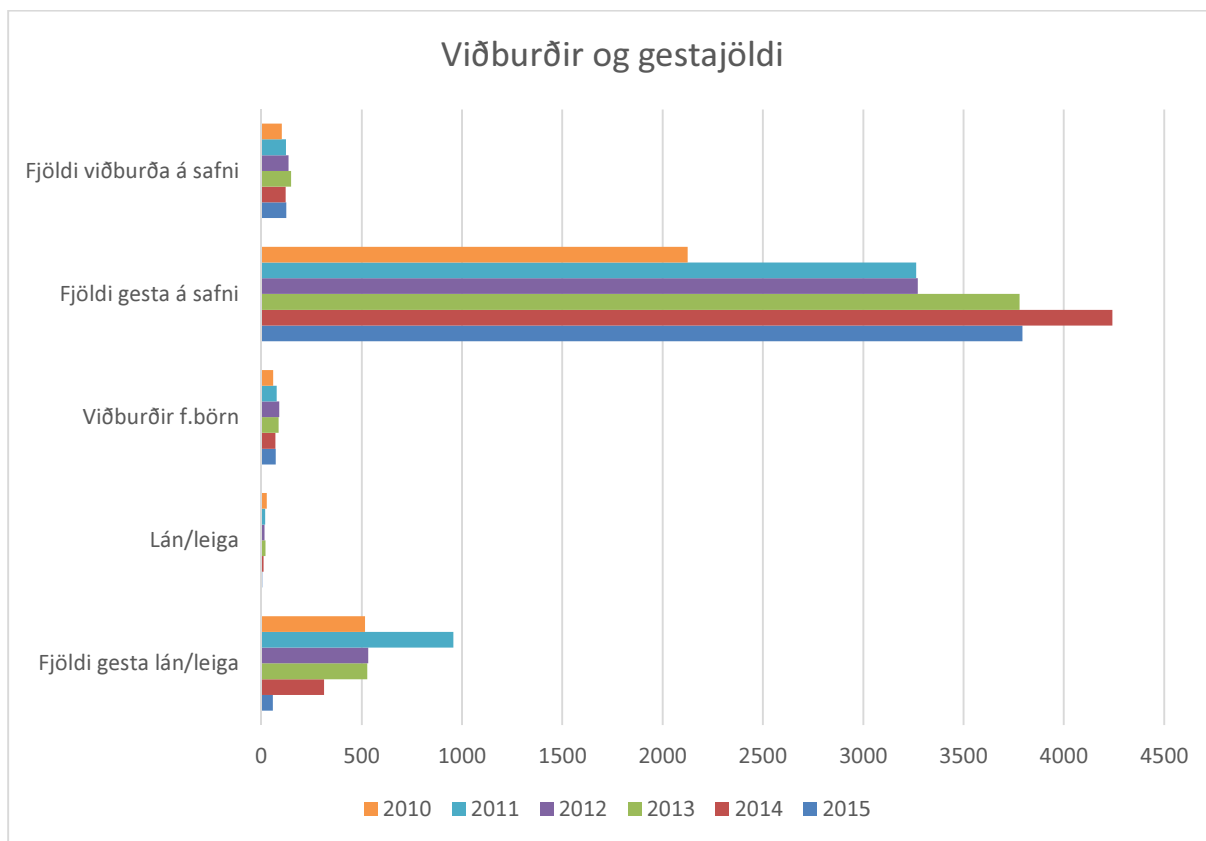
Aðrir viðburðir og sýningar

Sérstakar sýningar og uppstillingar í Bókasafninu þetta árið tengdust Jennu Jensdóttur rithöfundi og konum og baráttumálum kvenna í tilefni af afmæli kosningarréttar kvenna á Íslandi. Einnig voru unnar uppstillingar í tilefni af Norrænu bókasafnavikunni, Alþjóðadegi barnabókarinnar, Iceland Airwaves og Línu langsökk. Aðrar uppstillingar voru: Múmínálfarnir, Þorrinn og þjóðsögurnar, Bókmenntaverðlaun Norðurlandaráðs, Bangsadagur - Litamyndir og bangsaútstilling, útivist og vorverk, hannyrðir og fönður, Nóbelsverðlaunahafar, sakamálasögur fyrir börn, léttlestrarbækur og jólabækur. Öskudagur var á sínum stað með nammi og bókamerki að gjöf. Bókasafnið tók að sér dómgæslu í Upplestrarkeppni grunnskólanna. Páskahappdrætti fyrir börnin var haldið að venju.

Alls voru haldnir 124 viðburður á safninu árið 2015 sem 3.793 gestir sóttu. Þar af voru 72 viðburðir fyrir börn og fjöldi barna sem sótti þá þetta árið voru 1.070. Bókasafnið lánaði eða leigði aðstöðu sína fyrir 4 viðburði sem 57 manns sóttu.

Lykiltölur Bókasafns Seltjarnarness

Ár	2010	2011	2012	2013	2014	2015
Fjöldi titla	33.009	33.916	33.263	34.271	34.455	35.161
Fjöldi eintaka	53.400	54.758	53.289	53.383	54.492	55.474
Lánþegar með gilt skírteini um áramót / lánþegar með gilt skírteini sl. 3 ár	2.097	2.053/4.226	1989/ 4047	1.996/ 3981	1.925/3.874	1.834/3.782
Lánþegar í póstrn. 170 / sl. 3 ár		837 /1.631	787 / 1627	799 /1.549	786 / 1.559	743 / 1.523
Lánþegar(konur) með gilt skírteini / sl. 3 ár	1.419	1.390/2.726	1282 /2531	1.437/ 2780	1.263/2.384	1.323/2.338
Lánþegar(karlar) með gilt skírteini / sl. 3 ár	506	475 /1.125	453 / 1028	525 / 1.143	431 / 972	487 / 942
Nýir lánþegar á árinu / sl. 3 ár	525	497 /1.831	490 / 1602	479 / 1541	461 / 1.494	442 / 1.452
Fullorðnir (18 ára+) / sl. 3 ár	1.708	1.690/3.354	1631/3236	1.591/3.192	1.550/3.067	1.470/2.962
Ungmennni (13-17 ára) / sl. 3 ár	92	87 / 244	69 / 189	115 / 293	84 / 251	65 / 211
Börn (0-12 ára) / sl. 3 ár	243	226 /529	247 / 521	233 / 410	245 / 477	253 / 528
Heildarútlán	69.840	67.168	69.090	63.452	60.063	55.059
Heildarútlán bóka	55.735	53.730	51.923	47.959	45.439	42.712
Heildarútlán tímarita	9.426	9.072	10.053	8.763	8.240	7.070
Heildarútlán mynddiska	2.133	1.914	4.412	4.261	4.040	2.977
Heildarútlán myndbanda	Á ekki við	Á ekki við	Á ekki við	Á ekki við	Á ekki við	588
Heildarútlán hljóðbóka / snældur		30	17	34	1	3
Heildarútlán hljóðbóka/geisladiskar		1.505	1.786	1.517	1.342	1.692
Fjöldi viðburða og sýninga á vegum safnsins	101	123	135	148	121	124
Fjöldi gesta á viðburði og sýningar á vegum safnsins	2.125	3.264	3.272	3.780	4242	3.793
Þar af viðburðir fyrir börn	58	76	89	85	70	72
Viðburðir þar sem safnið lána og/eða leigir húsnæði	26	19	15	20	11	4
Fjöldi gesta á viðburði þar sem safnið lána og/eða leigir húsnæði	516	956	532	528	312	57



Samskiptasvið

Alls voru 75 fréttir, fréttatilkynningar og boðskort send út til fjölmiðla og annarra aðila á árinu. Alls voru 59 fréttir gerðar fyrir Nesfréttir á árinu.