



SELTJARNARNESBÆR



ÁRSSKÝRSLA 2000



Efnisyfirlit



Inngangsorð bæjarstjóra.....	2
Fræðslu- og menningarsvið	
Skólaskrifstofa-inngangsorð.....	3
Grunnskóladeild.....	4
Mýrarhúsaskóli.....	6
Valhúsaskóli.....	10
Tónlistarskóli Seltjarnarness.....	17
Leikskóladeild	19
Félagsmiðstöðin Selið.....	23
Æskulýðs- og íþróttamál	
Íþróttamiðstöð Seltjarnarness.....	26
Sumar- og vetrarstarf ÆSIS árið 2000.....	29
Menningarnefnd Seltjarnarness.....	31
Bókasafn Seltjarnarness.....	33
Tækni- og umhverfissvið	
Yfirlit yfir byggingaframkvæmdir á Seltjarnarnesi árið 2000.....	36
Yfirlit yfir íbúðabyggingar á Seltjarnarnesi 1965-1999.....	38
Verklegar framkvæmdir.....	39
Vatnsveita.....	41
Garðyrkjudeild – Vinnuskólinn.....	42
Umhverfisnefnd.....	44
Félagsmálasvið	
Almenn þjónusta.....	46
Málefni fatlaðra.....	50
Málefni aldraðra.....	51
Daggæslumál.....	54
Jafnréttismál/Jafnréttisáætlun Seltjarnarnesbæjar.....	56
Hitaveita Seltjarnarness.....	59
Heilbrigðiseftirlit Kjósarsvæðis.....	60

BÆJARSTJÓRINN Á SELTJARNARNESI

Inngangsorð



Árið 2000 var mikið framkvæmdaár hjá bæjarsjóði Seltjarnarness m.a. var lokið við miklar breytingar og endurbyggingu í Valhúsaskóla, Gamla Mýrarhúsaskóla, Gróttu og nýja Áhaldahúsinu og er starfsemi nú komin í gang eða um það bil í öllum þessum húsum. Nokkrar breytingar urðu í starfsmannahaldi, nýr starfsmaður sviðsstjóri Fræðslu og menningarsviðs hóf störf í ágúst Lúðvík Hjalti Jónsson sem áður starfaði hjá Sambandi ísl. sveitarfélaga ennfremur hætti Hrafn Jóhannson bæjartæknifræðingur en í hans stað var ráðinn Haukur Kristjánsson, tæknifræðingur.

Mjög mikið var unnið að sjóvörnum á árinu og sér þess víða merki umhverfis Nesið. Veðurfar var almennt gott ef frá eru taldir febrúar og marsmánuðir sem voru snjópungir og erfiðir og kostuðu mikið.

Rekstur fyrirtækja bæjarsjóðs gekk nokkuð vel t.d. tókst að fullnægja eftirspurn eftir dagvistarrými og eru nú öll börn tekin inn á leikskóla fyrir september á 2ja ára aldri. Rekstur Hitaveitu Seltjarnarness gekk vel á árinu en minnkandi vatnssala vitnar um betra tíðarfar eða nákvæmari stillitæki hjá húseigendum. Nokkuð fjölgaði í grunnskólum á Seltjarnarnesi þrátt fyrir að íbúatala stæði svo til í stað. Flutningur 7. bekkjar úr Mýrarhúsaskóla í Valhúsaskóla gekk mjög vel og eru foreldrar ánægðir með þá framkvæmd. Íþrótta og æskulýðsstarf gekk mjög vel og má t.d. benda á góðan árangur Gróttustúlkna í handbolta en þær spiluðu til úrslita í bikarkeppni og stóðu sig einnig vel í deildarkeppni – strákarnir komu sterkir upp í 1. deild og standa sig þar mjög vel. Fimleikar í nýju húsi ganga vel.

Sigurgeir Sigurðsson, bæjarstjóri

FRÆÐSLU- OG MENNINGARSVIÐ SKÓLASKRIFSTOFA SELTJARNARNESS



Sú breyting varð á starfsemi skólaskrifstofu að frá og með 15. ágúst 2000 var ráðinn forstöðumaður fræðslu- og menningarsviðs sem veitir skólaskrifstofu forstöðu. Þetta var gert samkvæmt skipuriti Seltjarnarnesbæjar frá árinu 1996. Undir grunnskóladeild heyrir grunnskóli, tónlistarskóli og lúðrasveit og er grunnskólafulltrúi yfirmaður skólanna með faglega og rekstrarlega ábyrgð skv. lögum um grunnskóla nr. 66/1995.

Í lok ársins var tekið í notkun glæsilegt húsnæði skólaskrifstofu í Mýarhúsaskóla eldri eftir gagnngerar endurbætur. Húsið hefur verið fært til upprunalegs horfs að utan og er nú allt hið glæsilegasta.

GRUNNSKÓLADEILD

Ársskýrsla 2000



Á Seltjarnarnesi eru tveir grunnskólar, Mýrarhúsaskóli fyrir nemendur 1.-6. bekkjar og Valhúsaskóli fyrir nemendur 7.-10. bekkjar. Nemendur grunnskólans voru um 760 á s.l. ári. Sjá nánar í skýrslu frá skólunum.

Í Tónlistarskólanum eru rúmlega 200 nemendur. Sjá nánar í skýrslu frá skólanum.

Heildarútgjöld til málaflokksins fræðslumál voru á skv. endurskoðaðri fjárhagsáætlun ársins 2000 415.000.000 kr.

Fyrirtækið Rekstur og ráðgjöf vann að umbótastarfi í Mýrarhúsaskóla skólaárið 1999-2000. Starfsmenn skólans sátu námskeið um breytingastjórnun og gæðastarf á skólaárinu. Komið var á fót stýrihópi sem var falið að útbúa nýtt skipurit og starfslýsingar fyrir starfsfólk skólans. Ennfremur var viðhorfakönnun lögð fyrir starfsfólk skólans, foreldra og nemendur í 5.—7. bekk. Niðurstöður þessarar skýrslu er að finna á vefsíðu Seltjarnarnesbæjar. Einar Áskelsson rekstrar- og stjórnunarráðgjafi hjá Rekstri og ráðgjöf á Norðurlandi vann síðan gæðaverkefni með stjórnendum skólans og grunnskólafulltrúa. Unnið var samkvæmt svokallaðri sjö þrepa aðferð og var viðfangsefnið samræming á heimavinnu á elsta stig. Verkefninu lauk formlega í desember 2000.

Rannsóknarstofnun Kennaraháskóla Íslands lauk við úttekt á starfi Valhúsaskóla og skilaði lokaskýrslu í október 2000. Skýrsluna er að finna á vefsíðu bæjarins.

Nemendur í 7. bekk á Seltjarnarnesi stunda nú nám í Valhúsaskóla. Ákveðið var að gera tilraun með flutning árgangsins í Valhúsaskóla m.a. til þess að nýta húsnæði bæjarins betur og eins mæltu ýmis fagleg rök með flutningnum. Að lokinni einni önn má segja að tilraunin gangi vel, enda var vandað mjög til alls undirbúnings og ber að þakka starfsfólki skólans sérlega vandaðan undirbúning. Bæjarfélagið gerði myndarlegar breytingar á húsnæði skólans sem heppnuðust vel.

Fræðasetur í Gróttu:

Á vordögum var ráðinn verkefnabundinn ráðgjafi til að undirbúa starfsemi í Fræðasetrinu í Gróttu. Verkefnið fólst í gerð verkefnabanka fyrir kennara leik- og grunnskóla og kynningu á Fræðasetrinu. Gamla hlaðan hefur nú verið gerð upp frá grunni og þar er aðstaða nú hin glæsilegasta fyrir náttúrufræði-/og útilífskennslu. Gert er ráð fyrir að einn bekkur geti dvalið í eyjunni í senn, annaðhvort á skólatíma og/eða yfir nótt.

Forskóli Tónlistarskólans:

Allir sex ára nemendur á Seltjarnarnesi eru í forskóla Tónlistarskólans eins og sl. skólaár. Nemendur fara tvisvar í viku í Tónlistarskólann og er tónlistarkennari með hálfan bekk í senn. Þessu þróunarverkefni var komið á fyrir tilstilli Skólanefndar Seltjarnarness og er það samvinnuverkefni Mýrarhúsaskóla og Tónlistarskólans.

Þróunarsjóður grunnskóla Seltjarnarness:

Engin umsókn barst í Þróunarsjóð grunnskóla Seltjarnarnes á sl. ári.

Sérfræðipjónusta:

Frá upphafi skólaárs 2000 jókst starfshlutfall sálfræðings hjá Seltjarnarnesbæj úr 80% í 100%. Sálfræðingur er nú í 85% stöðuhlutfalli hjá Skólaskrifstofu og 15% stöðuhlutfalli hjá félagsmálaráði. Sálfræðingur skilar ársskýrslu til skólanefndar og er hún til á Skólaskrifstofu.

Námsráðgjafi er í 100% starfi á Skólaskrifstofu. Hann sinnir báðum grunnskólunum og er tengiðliður við leik- og framhaldsskóla. Námsráðgjafi hefur skilað skýrslum mánaðarlega ásamt ársskýrslu um þau mál sem hann hefur komið að og eru þær til á Skólaskrifstofu.

Önnur sérfræðipjónusta og ráðgjöf er aðkeypt, sem dæmi má nefna ráðgjöf frá Öskjuhlíðarskóla, frá Barna- og unglingsgeðdeild og deild fyrir einhverfa í Digranesskóla og Lestrarmiðstöð.

Nemendum sem falla undir lög um málefni fatlaðra hefur fjölgað all mikið í skólunum og er það fyrst og fremst vegna þess að greiningarvinna hefur aukist og er orðin markvissari.

Skólarnir geta eins og áður leitað til Skólaskrifstofu vegna kaupa á greinabundinni ráðgjöf svo og ráðgjöf vegna þróunar- og nýbreytnistarfa. Greinabundin ráðgjöf hefur aðallega staðið kennurum til boða á fræðslu- og samráðsfundum bæði í skólunum og hjá Skólaskrifstofu Hafnarfjarðar og Fræðslumiðstöð Reykjavíkur.

Símenntun:

Skólaskrifstofa og Mýrarhúsaskóli héldu á haustönn tvö námskeið í stærðfræði fyrir kennara í Mýrarhúsaskóla. Námskeiðin voru styrkt af Endurmenntunarsjóði grunnskóla hjá menntamálaráðuneytinu.

Kennarar á Seltjarnarnesi sóttu mörg námskeið á sl. ári, sem haldin voru af KHÍ, Skólaskrifstofu Hafnarfjarðar, Fræðslumiðstöð Reykjavíkur og Endurmenntunarstofnun HÍ.

MÝRARHÚSASKÓLI

Ársskýrsla 2000



Almennt:

Þetta er skýrsla vorannar og haustannar 2000, það er hluta af tveimur skólaárum.

Á vorönn 2000 bar það hæst, að minnst var 125 ára afmælis Mýrarhúsaskóla með margvíslegum hætti. Haldin var vegleg listsýning laugardaginn 27. maí á vinnu nemenda og var sýningin afar vel sótt. Sömuleiðis heyrir til sögulegra tíðinda að ákveðið var að leysa húsnæðisvanda skólans með því að flytja 7. bekk yfir í Valhúsaskóla í tilraunaskyni. Vel var staðið að sameiginlegri kynningu á þeirri ráðstöfun. Breytingin var ágætlega undirbúin og náðist um málið góð sátt meðal foreldra.

Fjöldi nemenda á haustönn 2000:

Haustið 2000 voru samtals 469 nemendur skráðir við skólann í 25 bekkjardeildum. Piltar voru 246 og stúlkur 223. Nemendur skiptust þannig í deildir:

Fjöldi nemenda á haustönn 2000		
1. bekkur	73 nemendur	í 4 deildum
2. bekkur	86 nemendur	í 5 deildum
3. bekkur	80 nemendur	í 4 deildum
4. bekkur	72 nemendur	í 4 deildum
5. bekkur	79 nemendur	í 4 deildum
6. bekkur	79 nemendur	í 4 deildum

Húsnæði og framkvæmdir:

Engar stórfamkvæmdir áttu sér stað í húsnæðismálum, en frá hausti hafði hver bekkur sína sérstöku kennslustofu, þar sem skapast hafði aukið rými vegna flutnings 7. bekkja yfir í Valhúsaskóla.

Kennarar og breytt tilhögun varðandi kennslu:

Tveir nýir umsjónarkennarar komu til starfa haustið 2000. Heimilaðar voru tvær nýjar stöður við skólann. Staða deildastjóra og tölvuumsjónarmanns auk þess sem hlutfall ritara var aukið í 1,5 stöðugildi. Danskennari starfar nú við skólann í fullu starfi. Allir nemendur skólans fá 1 kennslustund á viku í dansi frá hausti 2000 til samræmis við breyttar áherslur í nýrri Aðalnámskrá. Ákveðið var að fresta því að taka upp sérstaka deildarstjórn. Til þess að stuðla að faglegu umbótastarfi og markvissri endurskoðun á skólanámskrá gegndu þrír kennarar skólans störfum stigsstjóra, eins og byrjað hafði verið á áður í 20 % stöðuhlutfalli hver. Fjóla Höskuldadóttir fyrir elsta stig, Ólína Thoroddsen fyrir miðstig og Valborg Birgisdóttir fyrir yngsta stig. Auk þess gegndi Ragna Freyja Karlsdóttir fagstjórn í sérkennslu frá haustmisseri í barnsburðarleyfi Eddu Óskarsdóttur. Margrét Sigurgeirsdóttir var ráðin í stöðu tölvuumsjónarmanns. Haldið var áfram með tónlistarverkefni í samvinnu við Tónlistarskólann fyrir nemendur 1. bekkja. Sú nýbreytni var tekin upp

á haustmisseri að bjóða nemendum 6. bekkja upp á kennslu í tónmennt í tölvuveri. Keypt voru hljómborð sem eru tengd við tölvur og semja nemendur eigin tónlist með aðstoð tónlistarforrits. Skólanámskrá Mýrarhúsaskóla var lögð fram til umsagnar í skólanefnd og foreldraráði. Haldið var áfram með þróunarverkefni í lífsleikni og unnið að samræmingu á námsáherslum í árgöngum og farið að huga að samningu nýs námsefnis með áherslu á aðferðir barnaheimspekinnar. Í tengslum við það markmið lífsleikninnar að þróa með nemendum alþjóðavitund og skilning á kjörum annarra gengust nemendur undir forystu Margrétar Sigurgeirsdóttur fyrir umfangsmikilli söfnun á skóladóti sem sent var til lítills þorpsskóla í Malaví í mars s.l.

Sjálfsmat skóla:

Á vormisseri vann Rekstur og ráðgjöf að umfangsmikilli könnun á viðhorfum foreldra, starfsfólks og elstu nemda til skólans. Niðurstöður er að finna á heimasíðu Seltjarnarnesbæjar en segja má að könnunin hafi komið afar vel út og langflestir séu ánægðir með skólann. Í grunnskólalögum er gert ráð fyrir að hver skóli þrói aðferðir til sjálfsmats á skólastarfinu. Á haustmisseri var gengið frá samningi við Rekstur og ráðgjöf á Akureyri um innleiðslu innra mats og gæðastjórnunar. Unnið var tilraunaverkefni í tengslum við heimanám nemenda elsta stigs og ákveðið að leggja til að skólinn muni í framtíð styðjast við matslíkanið *Skólarýni* í sjálfsmati sínu.

Samræmd próf:

Nemendur 4. bekkjar þreyttu í fimmta skipti samræmd próf haustið 2000. Normaldreifð einkunn skólans var 5.5 í íslensku og 5.3 í stærðfræði. Þess má geta að nemendur 7. bekkja komu vel út miðað við landsmeðaltal.

Tölvuþróun:

Alls eru til í skólanum 43 tölvur til afnota fyrir nemendur, auk 25 ritþjálfara. Eins og fram kom hér að framan var í fyrsta sinn ráðinn sérstakur tölvuumsjónarmaður sem tekur að sér kennslu nemenda í tölvuveri, ásamt umsjónarkennara sem um leið fær þjálfun á vettvangi í því að leiðbeina nemendum í tölvuveri. Sömuleiðis var í fyrra tekin upp sú nýbreytni að bjóða upp á opna tíma í tölvuveri þar sem kennarar senda nemendur til fagstjóra í leiðsögn. Heimasíða skólans er í sífelldri þróun og er hún mikið heimsótt af nemendum, foreldrum og öðrum gestum. Umsjónarmaður heimasíðu er Margrét Sigurgeirsdóttir. Skólinn er kominn í áskrift og hefur nú aðgang að Skólavefnum.

Upplýsingamennt: er sjálfstæður þáttur í námi en líka samþætt við aðrar námsgreinar. Greininni er skipt í þrjá efnisþætti: Tæknilæsi, upplýsingalæsi og menningarlæsi. Í Mýrarhúsaskóla reynum við að taka mið af öllum þáttunum og flétta þá saman. Við höfum þann háttinn á í vetur að nemendur fá vikulegan tíma í tölvuveri hálfan veturinn og eru yfirleitt tveir kennarar, umsjónarkennari og fagstjóri í UT. Þannig fá nemendur betri kennslu og bekkjarkennari þjálfast um leið í notkun upplýsingatækni og kynnist möguleikum hennar í kennslu. Umsjónarkennari fer nú með allan bekkinn í einu á safn og þar vinna nemendur með ýmis verkefni. Þjálfun nemenda í upplýsingalæsi og menningarlæsi fer fram á safni, í kennslustofum og í tölvuveri og fléttast inn í allar námsgreinar. Við í Mýrarhúsaskóla teljum að í vetur hafi náðst flest þau þrepa- og áfangamarkmið sem sett eru fram í Aðalnámskrá grunnskóla í upplýsinga- og tæknimennt. Að vísu munum við þurfa að veða og meta

hversu miklum tíma verður varið í hvert atriði, þar sem nemendur hafa ekki aðgang að tölvuveri nema hálfan vetur. Hugsanlegt er að tölvum fjölgi í skólanum í vetur þannig að, ef og þegar, það verður munum við endurskoða tímarammann.

Tölvueign: Vélbúnaður skólans er nú þannig að nemendur hafa aðgang að 14 tölvum í tölvuveri, auk þess er ein tölva í öllum 4.,5. og 6. bekkjarstofum. Þar að auki eru þrír yngri bekkir með tölvur í stofum sínum. Hluti þessarar tölva eru nettengdar. Í haust voru keyptir fleiri ritþjálfar og á skólinn nú bekkjarsett af þeim. Þeir eru notaðir frá 3. bekk eina stund á viku til þess að þjálfra fingrasetningu. Í ritþjálfva eru líka æfingar í íslensku, stærðfræði og ensku.

Nýlega var sett upp svokölluð netsía sem kemur í veg fyrir aðgang nemenda að óæskilegu efni. Í því sambandi viljum við hvetja foreldra til þess að leyfa ekki börnum sínu að vera eftirlitslaus á Netinu. Þar er að finna efni sem er alls ekki við hæfi barna. Einnig er nauðsynlegt að brýna fyrir börnum að gefa ekki persónulegar upplýsingar né að hitta ókunnuga sem þau kynnast á spjallrásum.

Tölvusamskipti: Við höfum nú þegar hafið þátttöku í íslensku Kid-link verkefni. Verkefnið hefur það að markmiði að nemendur kynni heimabyggð sína fyrir öðrum nemendum. Verkefnið er ætlað 5. bekkjum og er í formi vefsíðugerðar og tölvusamskipta. Þetta verkefni tengist markmiðum í landafræði, íslensku, samfélagsfræði og upplýsingatækni. Sjá nánar á heimasíðu skólans <http://myrarhusaskoli.ismennt.is>. Nemendur í 5. bekkjum eru einnig að hefja tölvusamskipti við nemendur þelamerkurskóla í Eyjafirði og hafa þeir þegar sent kynningarbréf. Skólinn er áskrifandi að stærðfræðivef H & T en þar er að finna mjög góð verkefni og próf sem nemendur í 5. og 6. bekk geta nýtt sér, bæði í skólanum og heima.

Skólinn hefur fyrir nokkru tekið í notkun nemendabókhaldsforritið *Stundvísi* og er það nú notað af öllum kennurum skólans. Að lokum viljum við hvetja þá foreldra sem hafa netföng en hafa ekki látið skólann vita um þau, að senda okkur línu á netfangið: myrarhus@seltjarnarnes.is. Við höfum áhuga á að sem flestar tilkynningar og einhver hluti samskipta við foreldra fari fram á rafrænan hátt. Flestir kennarar Mýrarhúsaskóla eru með netföng á heimasíðu skólans sjá: <http://myrarhusaskoli.ismennt.is/netfong.htm>.

Samstarf við leikskóla:

Samstarfið milli leikskóla og grunnskóla hefur aukist mikið á undanförunum árum. Auk heimsóknna leikskólubarna í Mýrarhúsaskóla hafa verið teknar upp heimsóknir 1. bekkinga í leikskólana að vori. Nú í haust var bætt inn annarri heimsókn 1. bekkinga í leikskólana og mæltist sú viðbót einkar vel fyrir.

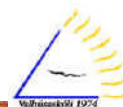
Foreldrastarf:

Skólaárið hófst á námskeiði fyrir foreldra 1. bekkinga og var foreldrum annarra barna er komu nýir í skólann einnig boðin þátttaka. Skólafærninámskeið fyrir foreldra er samstarfsverkefni skólans og foreldrasamtakanna. Foreldrastarfið á árinu var með miklum blóma og hefur færst í vöxt að foreldrar sjái um ýmsar upppákomur með börnum sínum og hafa m.a. notað Skólaskjólíð af því tilefni. Fleiri bekkir hafa tekið upp vinahópakerfi og eru það kennarar og bekkjarfulltrúar sem beita sér fyrir því að koma starfinu af stað, en síðan sjá foreldrar alfarið um að halda því gangandi. Á vegum skólanefndar var settur niður á vordögum starfshópur með

fulltrúum skólans, foreldrum og skólanefndar sem unnu að mótun tillagna varðandi skólamáltíðir. Tillögurnar hafa enga afgreiðslu hlotið ennþá. Þar sem lausn hefur enn ekki fundist á því máli var tekin upp sala á nestissamlökum í haust. Aðgerðaáætlun gegn ofbeldi og einelti var kynnt í fréttasbréfi og á námskeiði með foreldrum á haustmisseri.

VALHÚSASKÓLI

Ársskýrsla 2000



Almennt:

Þessi ársskýrsla til bæjarstjóra fyrir árið 2000 nær til tveggja skólaárshelminga, vorannar og haustannar, enda fellur almanaksár ekki saman við skólaár.

Vorið 2000 lauk tuttugasta og sjötta skólaári Valhúsaskóla frá því að skólahald hófst þar haustið 1974. Á þessum tuttugu og fimm árum hafa um 2.450 nemendur komist á skrá skólans, miðað við byrjun haustannar **2000/2001**.

Tala nemenda á haustönn 2000:

Vorið 2000 var gert ráð fyrir ca. 290 nemendum í skólann næsta skólaár skv. tölum frá Hagstofu en haustið 2000 færðist 7. bekkur úr Mýrarhúsaskóla yfir í Valhúsaskóla. Haustið 2000 voru því 291 nemandi skráðir í skólann í þrettán bekkjardeildum, þar af 85 í 7. bekk, 72 í 8. bekk í þremur deildum, 68 í 9. bekk í þremur deildum og 66 í 10. bekk í þremur deildum, alls 146 stúlkur og 145 piltar.

Tala nemenda 2000/2001

<i>Bekkur</i>	<i>Fjöldi deilda</i>	<i>Stúlkur</i>	<i>Piltar</i>	<i>Samtals</i>	<i>Samtals</i>
7. Bekkur	4	42	43	85	85
7. A	1	12	12	24	
7. B	1	13	11	24	
7. C	1	10	5	15	
7. D	1	7	15	22	
8. bekkur	3	37	35	72	157
8. A	1	12	12	24	
8. B	1	12	11	23	
8. C	1	13	12	25	
9. bekkur	3	28	40	68	225
9. A	1	11	10	21	
9. B	1	7	16	23	
9. C	1	10	14	24	
10. bekkur	3	39	27	66	291
10. A	1	15	11	18	
10. AB	1	11	7	14	
10. B	1	13	9	27	
Samtals:	13	146	145	291	291

Tilhögun náms í 9. bekk 2000/2001:

Í fyrsta sinn í sögu skólans gátu nemendur valið sér ákveðnar námsgreinar í verklegum greinum í 9. bekk. Valið stóð á milli sauma/smíða-heimilisfræði/myndmennt. Smíði: 20 nemendur (2 hópar); saumar 21 nemandi (2 hópar); heimilisfræði 35 nemendur (3 hópar); og myndmennt 54 nemendur (4 hópar).

Tilhögun náms í 10. bekk 2000/2001:

Skólahald skólaárið 2000/2001 var að mestu leyti með hefðbundnu sniði. Skipulag náms í 10. bekk skólaárið 2000/2001 var í stórum dráttum óbreytt frá fyrra skólaári. Jafn margir tímar eru í íslensku og stærðfræði þ.e. hægferð, miðferð og hraðferð með 6 tíma í báðum greinum en 4 tíma í dönsku og 4 tíma í ensku

Í 10. bekk eru þjár deildir, 10A, 10AB og 10B. Nemendur þessara deilda skiptust síðan í tvær náttúrufræðibrautir 10A (26 nemendur) + 10B (24 nemendur) og eina samfélagfræðibraut 10AB (19 nemendur). Einnig var boðið upp á lista- og verkgreinabraut en þátttaka þar var ekki nægileg. Náttúrufræðibraut: 2 kest. í eðlisfræði og líffræði og 1 kest. í landafræði og sögu. Samfélagsfræðibraut: 2 kest. í landafræði, sögu og líffræði en 1 kest. í eðlisfræði.

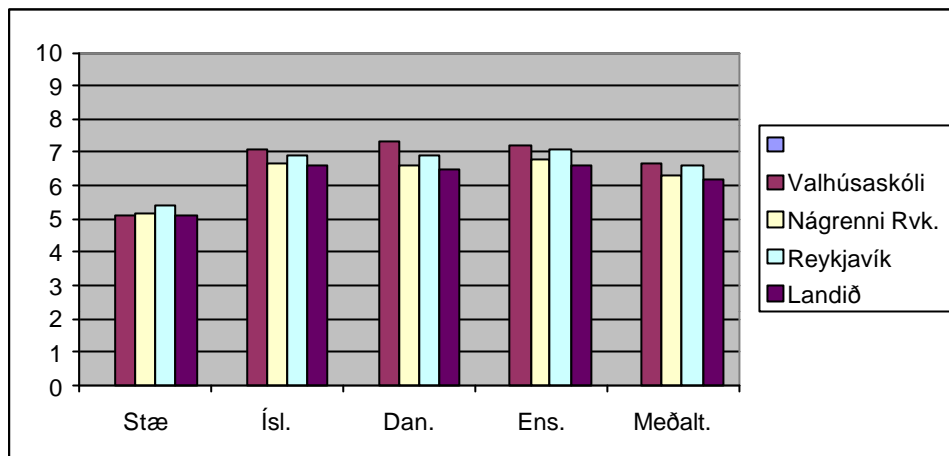
Valgreinar eru ellefu en þrettán voru í boði. Í bókfærslu er einn námshópur, í íþróttfræði einn, í myndið einn, í ritvinnslu einn, í þýsku einn, í frönsku einn, í uppýsingatækni einn, í heimilisfræði einn, í stjórnufræði einn, í umferðafræðslu einn og í starfsfræðslu einn. Flestir en ekki allir nemendur fengu óskir sínar uppfylltar um brautir og valgreinar. Þá eru sérstakir stuðningshópar í íþróttum og sundi.

Umsjónartímar, þar sem umsjónarkennarar hitta að máli bekkinn sinn sérstaklega og sinna ýmsum málefnum sem snerta sameiginlega nemendur og skólann, eru vikulega að jafnaði og mikill fengur að þessum tímum. Umsjónartímar eru nú í öllum bekkjum.

Árangur á samræmdum prófum vorið 2000 í 10. bekk var sem hér segir:

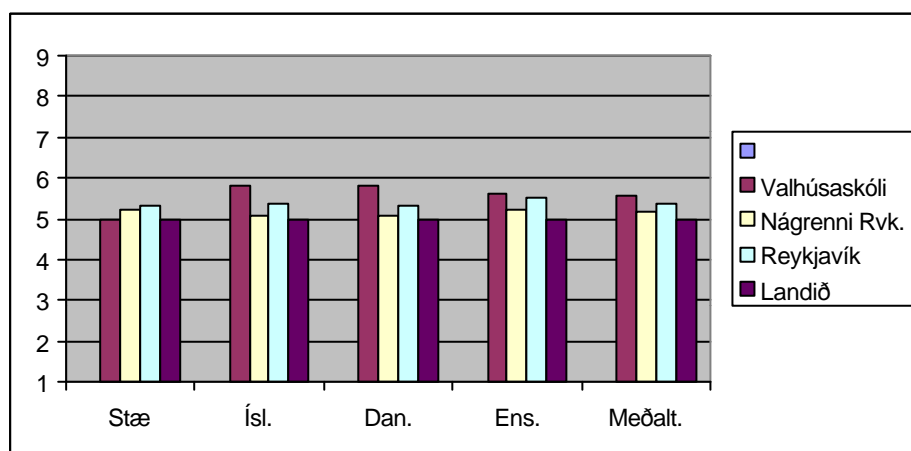
Tafla: Meðaltal í íslensku, stærðfræði, dönsku og ensku á samræmdum prófum vorið 2000, þ.e. í lok skólaárs 1999/00.

10. bekkur samræmd próf 2000 - stig	Stæ	Ísl.	Dan.	Ens.	Meðalt.
Valhúsaskóli	5,1	7,1	7,3	7,2	6,68
Nágrenni Rvk.	5,2	6,7	6,6	6,8	6,33
Reykjavík	5,4	6,9	6,9	7,1	6,58
Landið	5,1	6,6	6,5	6,6	6,20
Mism. Valh. land	0,0	0,5	0,8	0,6	0,48
Mism. Valh. Rvík.	-0,3	0,2	0,4	0,1	0,10



10. bekkur samræmd próf 2000

- norm	Stæ	Ísl.	Dan.	Ens.	Meðalt.
Valhúsaskóli	5	5,8	5,8	5,6	5,55
Nágrenni Rvk.	5,2	5,1	5,1	5,2	5,15
Reykjavík	5,3	5,4	5,3	5,5	5,38
Landið	5,0	5,0	5,0	5,0	5,00
Mism. Valh. land	0	0,8	0,8	0,6	0,55
Mism. Valh. Rvík.	-0,3	0,4	0,5	0,1	0,18

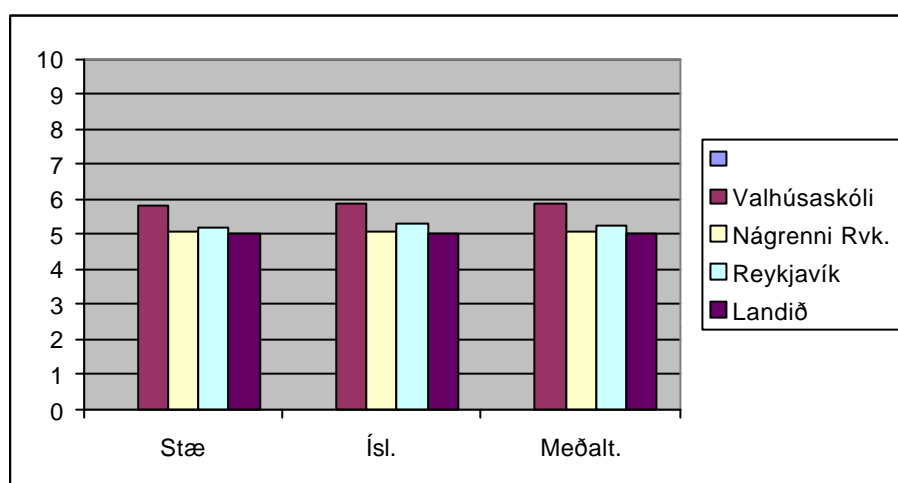


Niðurstöður samræmdra prófa að þessu sinni eru vel yfir landsmeðaltali, nema í stærðfræði.

Árangur á samræmdum prófum haustið 2000 í 7. bekk var sem hér segir:

Tafla: Normaldreift meðaltal í íslensku og stærðfræði á samræmdum prófum haustið 2000.

7. bekkur samræmd próf 2000 - norm	Stæ	Ísl.	Meðalt.
Valhúsaskóli	5,8	5,9	5,85
Nágrenni Rvk.	5,1	5,1	5,10
Reykjavík	5,2	5,3	5,25
Landið	5,0	5,0	5,00
Mism. Valh. land	0,8	0,9	0,85
Mism. Valh. Rvík.	0,6	0,6	0,60



Samstarf og samvinna við Mýrarhúsaskóla:

Stefnt er að því að samræma og semja námskrá sem eina samfellu frá 1. bekk til loka grunnskólans. Nemendur 6. bekkjar munu koma árlega í heimsókn og kynna sér aðstæður og skoða skólann.

AA – samtökin, Náttúrugripasafn Seltjarnaness og Stjörnuskoðunarfélag Seltjarnaness héldu aðstöðu sinni í skólanum og héldu uppi góðri starfsemi.

Nokkrir velunnarar skólans gáfu nemendum og skólanum góðar gjafir, bóka gjafir frá Kiwanisklúbbnum Nes og Rotaryklúbbi Seltjarnaness til verðlauna við skólaslit. Ýmis félagasamtök hafa sótt í að leigja mötuneyti nemenda að kvöldlagi til funda.

Félagslífið:

Félagslífið í skólanum er núna í umsjón starfsmanna Selsins og Helga Kristín Gunnarsdóttir var tengiliður þeirra og skólans. Margt var að starfa hjá nemendaráði og starfsnefndum þess, enda er nær alltaf eitthvað á dagskrá á miðvikudögum, annað hvort í skólanum eða í Félagsheimili Seltjarnaness, meðan skóli starfar og próf ekki hamla. Hér verður aðeins stiklað á því stærsta: Árshátíð skólans var haldin í Félagsheimilinu 23. mars 2000. Þá var hin árlega 1.des. skemmtun skólans haldin fimmtudaginn 30.nóvember 2000 þar sem m.a. nemendur 10. bekkjar fluttu leikpátt. Farið var á skíði í Bláfjöll, og dvalið í skíðaskála Fram. 10. og 9. bekkir

gistu þar í tvær nætur og 8.bekkur fór í dagsferð. Ferð 10. bekkinga í *Þórsmörk* var farin 28.-30. maí og var mjög vel heppnuð. Hinn 28. september 2000 fóru nemendur og kennarar í *vettvangs -og gönguferð* í Heiðmörk. Þann 9. september komu í 12 daga heimsókn 25 nemendur frá Sviss ásamt 5 kennurum og dvöldu á heimilum 10. bekkinga og kennurum. Stefnt er að því að 10. bekkingar endurgjaldi heimsóknina í maí 2001.

Foreldrafélag skólans bauð 10. bekkingum, eftir síðasta samræmda prófið, í ferðalag um Snæfellsnesið. Gist var eina nótt.

Viðhald og breytingar:

Miklar framkvæmdir áttu sér stað við skólann sl. sumar. Gert var við 2 hliðar skólans með öllu því sem tilheyrir, skipt um gler og skólinn málaður í nýjum og björtum litum. 5 kennslustofur voru endurnýjaðar frá grunni og keyptur nýr búnaður í þær.

Ný og glæsileg smíðastofa með tilheyrandi búnaði var tekin í notkun í haustbyrjun. Stækkaður var inngangur fyrir 7. bekk og settir upp fleiri nemendaskápar. Byrjað var á lögnum fyrir tölvur og síma í stofur, nýtt símkerfi var tekið í notkun, betri tölvutenging út úr skóla með ljósleiðaralagningu í bænum.

Allar þessar framkvæmdir miða að því að bæta vinnuumhverfið í skólanum.

Upplýsingar um starfið og Skólanámskrá:

Skólinn sendi frá sér 78 síðna bækling í stærðinni A5. Vísast til hans um frekari upplýsingar um hið innra skólalastarf.

Starfslið:

Eftirfarandi breytingar urðu á starfsliði skólans haustið 2000:

Nýir kennarar komu til starfa: Alda Gísladóttir (sérkennsla), Anna Birna Jóhannesdóttir (7. bekkir), Arnheiður Anna Ólafsdóttir (nýbúar), Ásthildur Kristjánsdóttir (stærðfræði), Fjóla Höskuldsdóttir (7. bekkir), Frosti Heimisson (tölvufræði, tölvuumsjón og eðlisfræði) frá 20/11, Guðfinna Unnur Gunnarsdóttir (7. bekkir og textil), Guðlaugur V. Valdimarsson (7. bekkir, saga og tölvufræði), Guðrún Þorvaldsdóttir (þýska), Hanna Dóra Birgisdóttir (7. bekkir), Hallgrímur Sævarsson (tölvufræði og eðlisfræði) hætti um áramót, Helen Símonardóttir (stærðfræði) frá 14/3, Ingunn Stefánsdóttir (enska) frá 6/3, Kári Ragnarsson (upplýsinga og tæknimenntun), Kristín Anna Jónsdóttir (stoð), Kristín Kristinsdóttir (stærðfræði), Kristján Einarsson (tölvufræði og eðlisfræði) hætti 3/11, Lynn C. Knudsen (enska), Ragnheiður K. Þorkeldsdóttir (enska) hætti 1/2 2001, Soffía Thorarensen (enska og heimilisfræði) frá 1/10.

Þeir kennarar sem hættu voru: Anna Kristín Magnúsdóttir (enska) hætti 6/3, Birgir Sörensen (smíði og saga), Hafsteinn Óskarsson (tölvufræði og eðlisfræði), Halla Guðmundsdóttir (saumar), Jafet Sigurðsson (aðstoðarskólalastjóri og stærðfræði) hætti 6/3, Steinunn María Halldórsdóttir (þýska), Hrafnís Tekla Pétursdóttir (stoðkennari) hætt 22/2.

Skólalastjóri á árinu var Sigfús Grétarsson.

Aðstoðaskólalastjóri á árinu var Gísli Ellerup.

Elín Hjartar var skólahjúkrunarfræðingur.

Rannveig Óladóttir námsráðgjafi var í fullu starfi við grunnskóla Seltjarnaness.

Áslaug Ármannsdóttir, stoðkennari var í fullu starfi.

Skólasálfræðingur var Margrét Ólafsdóttir fyrri part ársins og fór þá í leyfi. Berglind Brynjólfsdóttir tók við af henni um haustið.

Skólalæknir var frá Heilsugæslustöð Seltjarnarness.

Starfi húsvarðar gegndi Þröstur Leifsson.

Starfi skólasafnsvarðar gegndi María S. Gunnarsdóttir.

Umsjón með félagsmálum skólans hafði starfsfólk Selsins en Helga Kristín Gunnarsdóttir var tengiliður þeirra og skólans.

Umsjón með frjálsri íþróttastarfsemi skólans hafði Örn Kr. Arnarson.

Kennararáð skipuðu eftirtaldir kennarar: Helga Kristín Gunnarsdóttir, Hafsteinn Óskarsson og Þórunn H. Matthíasdóttir fyrri hluta árs, en Ingibjörg Ósk Jónsdóttir, Marta María Oddsdóttir og Þórunn H. Matthíasdóttir seinni hluta árs.

Kennarar skiptust á að vera fulltrúar á fundum skólanefndar.

Umsjón með tölvum og tölvuveri hafði Hafsteinn Óskarsson.

Ný 1/2 staða deildarstjóra: Helga Kristín Gunnarsdóttir.

Foreldraráð:

Foreldraráð Valhúsaskóla var þannig skipað: Fjóla Björnsdóttir, Guðrún Kristmundsdóttir, Hrefna Kristmannsdóttir, Kristján Davíðsson, Otti Kristinsson og Snorri Magnússon.

Foreldrafélag Valhúsaskóla:

Fyrri hluta árs var stjórnin þannig skipuð: Brynja Tomer, Guðrún S. Karlsdóttir, Kristín Hannesdóttir, Sigrún Sigurðardóttir, Sveinbjörn Pétursson og Þórhildur Oddsdóttir. Seinni hluta árs sátu í stjórn: Þórhildur Oddsdóttir, Sveinbjörn Pétursson, Ásgerður Halldórsdóttir, Ragna Marínósdóttir, Guðlaug Nielsen, Ingibjörg Pétursdóttir, Helga Ólafsdóttir og Hermann Arason.

Heimsóknir og ýmislegt annað tímabilið janúar – desember 2000

Valhúsaskóla, mars 2001:

- 9. janúar. 2 nemendur af íþróttabraut K.H.Í. komu í 6 vikna æfingakennslu.
- 10. janúar. Kynning á framhaldsskólu fyrir 10. bekinga og foreldra þeirra. Fulltrúar átta skóla kynntu starfsemi sína.
- 4. febrúar. "Stopp" leikhúsið sýndi í Miðgarði á vegum Lanlæknisembættisins m.a. "Rósa frænka" fyrir 9. bekinga.
- 15. febrúar. Opinn fundur vegna hugmynda um að 7. bekingar flytji úr Mýrarhúsaskóla haustið 2000.
- 25.-29. febr. Vetrarfrí í grunnskólum Seltjarnarness (3 kennsludagar).
- 15. mars. Rannsókn á meðal allra 10. bekinga á Íslandi um getu í, náttúrufræði og stærðfræði, kölluð "Pisa" könnunin.
- 21. mars. Fundur foreldra vegna tilvonandi komu 7. bekinga í Valhúsaskóla. Fundurinn var á vegum skólanefndar.
- 10. apríl. Átaksverkefni í vímuvörnum("Marita") fyrir 9. bekinga á vegum Lögreglunar í Reykjavík o. fl. Um kvöldið var fundur með foreldrum.
- 11. apríl. Könnun í 8. 9. og 10. bekk á högum og líðan ungs fólks á Íslandi, m.a. á vegum Landlæknisembættisins.
- 27. apríl. 9. bekingar fóru í Bláa Lónið.
- 28. apríl. 8. bekingar á skíði í Bláfjöll.
- 2. maí. 9. bekinga fóru á Nesjavelli.

3. maí. 8. bekkingar fóru í heimsókn í Rafveitusafnið í Elliðarárdal.
 3.-4. maí. Tveggja daga ferð á Snæfellsnes eftir síðasta samræmdaprófið hjá 10. bekk.
 29. maí. Vettvansferð: 8. bekkur í Bláa Lónið. 9. bekkur Borgarfjörður (Hvanneyri).
 19. sept. 25 nemendur úr 10. bekk fá Sviss ásamt 5 kennurum komu. Búa hjá nemendum og kennurum til 29. september.
 21.-22. sept. Svisslendingar í ferð um Snæfellsnes.
 28. sept. Vettvansferð: Allir nemendur skólans, Svisslendingarnir og kennarar.
 Foreldranámskeið fyrir foreldra 7. og 8. bekkinga.
 5. október. Skólahlaup Valhúsaskóla.
 12. október. Námskynning fyrir foreldra 7. 8. 9. og 10. bekkja.
 19.-20. okt. Samræmd próf í 7. bekk í íslensku og stærðfræði.
 23. október. Allir kennarar skólans viðstaddir opnun fræðaseturs í Gróttu.
 13.-14. nóv. 8. bekkur (fermingarbörn) dvöldust í Vatnaskógi á vegum kirkjunnar.
 14. nóv. 4. daga reykinganámskeið fyri 10. bekkinga sem vilja hætta að reykja. Kennari: Guðjón Bergmann.
 30. nóv. 1. des. ball fyrir nemendur og foreldra 10. bekkinga í Félagsheimilinu.
 4. desember. Bubbi Mortens söng og spjallaði við nemendur.

Sigfús Grétarsson, skólastjóri

Gísli Ellerup, aðstoðarskólastjóri.

TÓNLISTARSKÓLI SELTJARNARNESS

Ársskýrsla 2000



Skólaárið 1999 – 2000:

Nemendur í skólanum voru 239 og kennarar 20 í 12,02 stöðugildum. Skólasetning var 6. september 1999 og skólaslit 24. maí 2000.

Skólagjöld:

Hljóðfæranám: 35.600
Hljóðfæri og undirl.: 54.000
Forskóli: 19.000
Söngur: 54.000

Tónleikar:

Tónfundir voru á þriggjavíkna fresti í sal skólans þar sem foreldrum var boðið að koma og hlusta, auk þess var hver kennari með tvenna einkatónfundi með öllum sínum nemendum. Jóla- og vortónleikar voru í Seltjarnarneskirkju auk sérstakra tónleika fyrir lengrakomna nemendur skólans sem að þessu sinni voru haldnir í Seltjarnarneskirkju í tngslum við listaviku kirkjunnar. Þar kom fram á opnunarathöfn Sinfóníuhljómsveit tónlistarskólans.

Lúðrasveitin hélt tónleika í kirkjunni 22. febrúar.

Skólinn fékk heimsókn frá Finnlandi, hljómsveit sem lék þjóðlög á strengjahlóðfæri sem nefnist "Kantale"

Lúðrasveit:

Skólalúðrasveitin ásamt Lúðrasveit Seltjarnarness tók þátt í landsmóti skólalúðrasveita sem haldið var á Blönduósi 15. – 17. október.

Stofnuð var lúðrasveit yngstu blásaranna í skólanum "Lúðró 2000"

Skólalúðrasveitin ásamt hljómsveit sem spilar írsk þjóðlög tók þátt í alþjóðlegri tónlistarhátíð sam haldin var í Þrándheimi í Noregi 30. maí – 5. júní. Þar voru 10.000 þátttakendur frá ýmsum löndum sem héldu tónleika um alla borg. Þótti okkar fólk standa sig með mikilli þrýði þrátt fyrir að vera með þeim yngstu á hátíðinn.

Dagur tónlistarskólanna 26. febrúar:

Vetrarfrí skólanna var ákveðið á þessum tíma og því ekki hægt að halda daginn hátíðlegan eins og gert hefur verið undanfarin ár. Þess í stað var haldið opið hús í skólanum 20. maí.

Próf:

Allir nemendur skólans taka miðsvetrar- og vorpróf. Foreldra viðtöl fara fram að loknum miðsvetrarprófum. Þegar nemandi hefur lokið ákveðnum áfanga í sínu tónlistarnámi gefst honum kostur á að þreyta stigspróf.

Próf í fræðigreinum:

1. hluti	33 nemendur
2. hluti	32 “
3. hluti	20 “
4. hluti	17 “
5. hluti	3 “
6. hluti	6 “
I stig	3 nemendur
II stig	1 “
IV stig	2 “

Stigspróf á hljóðfæri:

I. stig	31 nemendur
II. stig	15 “
III. stig	5 “
IV. stig	5 “
V. stig	1 “

Nemendafjöldi eftir námsgreinum:

Forskóli 7-8 ára	29 nemendur
Píanó	90 “
Fiðla	16 “
Gítar	18 “
Altflauta	1 “
Þverflauta	13 “
Klarinett	18 “
Óbó	2 “
Saxófónn	10 “
Trompet	4 “
Kornett	5 “
Básúna	4 “
Horn	8 “
Baritonhorn	2 “
Túba	1 “
Slagverk	5 “
Söngur	5 “
Selló	4 “
Kontrabassi	2 “
Rafbassi	2 “

LEIKSKÓLADEILD

Ársskýrsla 2000



Leikskólar:

Seltjarnarnesbær rekur 2 leikskóla Mánabrekku og Sólbrekku. Leikskólarnir standa báðir við Suðurströnd. Á leikskólum Seltjarnarnes dvelja börn á aldrinum tveggja til sex ára og er miðað við að börnin verði tveggja ára á árinu. Á árinu tókst að fullnægja þeirri þörf fyrir 1. október líkt og á síðasta ári.

Þann 1. nóvember 2000 voru 228 börn í leikskólum bæjarins í 1571 klst. á dag, alls 279,90 barngildi. Þann 1. nóvember 2000 störfuðu 66 starfsmenn í leikskólum Seltjarnarness í 55 stöðugildum. Uppeldismenntaðir starfsmenn voru 35 þar af 27 leikskólakennarar.

Leikskólinn Mánabrekka:

er fjögurra deilda og er húsnæðið 644 fm. Skólinn tók til starfa haustið 1996. Þann 1. nóvember 2000 dvöldust 103 börn í skólanum 70 börn í heilsdagsdvöl og 33 börn í 4-5 eða 6 klst. Þar af voru 7 eftir hádegi eða samtals 742 klst. á dag, alls 127,10 barngildi. Starfsmenn leikskólans voru alls 33. Þann 1. nóvember í 26,78 stöðugildum þar af 14 leikskólakennarar og 3 með aðra uppeldismenntun.

Stefna leikskólans er umhverfis- og náttúruvernd og er starfsgrundvöllur alls leikskólastarfsins. Þannig er leitast við að flétta þá stefnu í allt er viðkemur leikskólanum. Þá er ekki eingöngu átt við uppeldisstarfið heldur öll innkaup, endurnýting, þvottar og þrif og í umgengni við húsbúnað og viðhald. Á þessu leikskólaári var lögð áhersla á að gera stefnuna sýnilegri foreldrum og hefja markvisst samstarf við þá um sameiginleg markmið. Leikskólinn Mánabrekka fékk styrk í annað sinn á árinu úr Þróunarsjóði leikskóla Seltjarnarness til að þróa tónlistarstarf með yngstu börnunum í leikskólanum.

Leikskólinn Sólbrekka:

er fimm deilda og er húsnæðið 688 fm. Leikskólinn var stofnaður haustið 1981. Þann 1. nóvember dvöldust 126 börn í skólanum þar af 68 börn allan daginn, 58 börn 4-5-6 klst fyrir hádegi þar af 7 börn eftir hádegi samtals 818 klst. á dag alls 152,80 barngildi. Þar með eru talin börn á Lerkilundi við Vallarbraut sem er sjötta deild leikskólans og er rekin til bráðabirgða. Starfsmenn leikskólans voru alls 33 í 27,65 stöðugildum, þar af 13 leikskólakennarar og 5 starfsmenn með aðra uppeldismenntun.

Leikskólinn var stofnaður haustið 1981. Gerðar hafa verið glæsilegar endurbætur á húsnæði skólans og allir innanstokksmunir endurnýjaðir. Þessar breytingar hafa gerbreytt allri vinnuástöðu bæði barna og fullorðinna. Meginmarkmið í starfseminni fellst í því að uppeldisstarfið í leikskólanum myndi órofa heild. Leiðir skólans að markmiðunum eru daglegar venjur, hópastarf, þemavinna og leikurinn. Mikil áhersla er lögð á leikinn og hin mörgu afbrigði hans. Á árinu var lögð fram námská Sólbrekku sem unnin var af fagfólki skólans. Námskráargerðin er þróunarverkefni þar

sem lögð er áhersla á aldurskiptar deildir. Námskráin segir til um hvaða færni og áföngum skal náð á hverju aldurskeiði.

Markmið:

Leikskólar Seltjarnarness starfa samkvæmt lögum um leikskóla nr. 78/1994 og er markmið þeirra að annast uppeldi og menntun barna undir skólaskyldualdri að ósk foreldra. Leikskólinn er fyrsta skólastig barnsins og setur menntamálaráðuneytið leikskólum uppeldisáætlun þar sem kveðið er á um uppeldis- og menntunarhlutverk leikskólans og meginstefnu varðandi starfshætti. Hver leikskóli hefur þó sínar sérstöku leiðir að markmiðunum.

Aðalnámskrá leikskóla:

Árið 1999 var gefin út af menntamálaráðuneytinu aðalnámskrá leikskóla. Námskráin er sett af menntamálaráðherra. Á grundvelli aðalnámskrárinnar ber sérhverjum leikskóla að semja skólanámskrá þar sem gerð er uppeldis- og námsáætlun til lengri eða skemmri tíma. Skólanámskráin á að veita í stórum dráttum heildaryfirlit yfir starfsemi leikskólans. Í henni skal flétta saman sem flesta þætti uppeldisstarfsins. Skólaárið 2000 bar þess glögg merki að mikil vinna var lögð í námskeið og vinnu í báðum leikskólunum við námskrárgerð.

Ársskýrslur:

Leikskólarnir gefa út ársskýrslur og liggja þær frammi á Skólaskrifstofu og úti í leikskólunum og er foreldrum og öðrum sem áhuga hafa velkomið að kynna sér efni þeirra.

Samstarf:

Á báðum leikskólunum er sérstaklega unnið með elstu börnin í svo kölluðum vís-dómsstundum. Markvisst er unnið að því að auka samstarf leikskóla og grunnskóla til að stuðla að samfelli í námi barnanna. Sérþækt samstarf er við Tónlistarskólann varðandi 4 og 5 ára börn í leikskólunum og hefur það staðið í 4 ár.

Rannsóknarverkefni:

Vorið 1999 var gerð skimun á öllum börnum sen fædd eru 1994 og áttu eitt ár eftir í leikskóla. Verkefnið var unnið með samþykki foreldra. Notaður var Íslenski þroskalistinn, höfundar eru Sigurður Grétarson og Einar Guðmundson sálfræðingar og er listinn gefin út af Rannsóknarstofnun uppeldis- og menntamála. Sálfræðingur leikskólanna stjórnaði verkinu og voru skil 98%. Markmiðið með verkinu var að meta starfið í leikskólunum, jafnframt yrði hægt að vinna markvissara með þau börn sem sýndu einhver frávík. Auk þess gæfist tækifæri til að endurskipuleggja eftirfylgd leikskólans í grunnskólann í samráði við foreldra. Þótti þeim sem að málinu komu hafa tekist mjög vel til og var ákeðið var að endurtaka skimunina varðandi börn fædd 1995 haustið 2000 og var það gert með góðum árangri.

Þróunarverkefni:

Þróunarverkefnið „Skapandi notkun tölvu í leikskólastarfi“ er samstarfsverkefni Sól- og Mánabrekku. Skólarnir hlutu veglegan styrk til verkefnisins úr Þróunarsjóði menntamálaráðuneytisins og fengu áframhaldandi styrkveitingu 1999 til að þróa verkefnið áfram. Þróunarverkefninu lauk á árinu og stefnt er að því að skila skýrslu

um verkefnið fyrir vorið 2001 til menntamálaráðuneytisins og rekstraraðila jafnframt verður skýrslan kynnt og seld. Markmiðið með tölvukennslu í leikskólunum er að börnin nái að tileinka sér færni sem þarf til að geta notað tölvu í leik og starfi á jákvæðan og skapandi hátt. Notuð eru valin forrit sem þroska sköpunargáfu, frumkvæði, rökhugsun eftirtekt og hugtakþjálfun. Auk þess jafnar tölvukennslan aðstöðu barna og stuðlar að samvinnu barnanna, þannig vinna börnin alltaf tvö og tvö saman við eina tölvu. Elstu börnin taka þátt í verkefninu en auk þess fá 4 ára börn tölvukynningu að vori.

Tónlistarkennsla:

Samstarfsverkefni við Tónlistarskóla Seltjarnarness hélt áfram árið 2000 í báðum leikskólunum. Samstarfið er m.a. í formi kennsluframlags tónlistarkennara fyrir tvo elstu árgangana. Mikil ánægja er með samstarfið og áhugi að þróa það enn frekar. Rétt er að fram komi að umrædd kennsla er hrein viðbót við blómlegt tónlistarstarf sem fram fer í leikskólunum. Leikskólinn Mánabrekka fékk styrk í annað sinn á árinu úr Þróunarsjóði leikskóla Seltjarnarness til að þróa tónlistarstarf með yngstu börnunum í leikskólanum.

Þróunarsjóður:

Síðastliðið ár var úthlutað úr Þróunarsjóði leikskóla Seltjarnarness í fjórða sinn. Leikskólinn Mánabrekka fékk styrk til að þróa tónlistarkennslu með yngstu börnunum í leikskólanum. Auk þess voru veittir ferðastyrkir.

Sérfræðipjónusta:

Í tengslum við Skóla skrifstofu leikskóladeildar starfa við leikskólana sálfræðingur og talmeinafræðingur 4 stundir á viku hvor. Þroskaþjálfari hefur yfirumsjón með sérkennslu í leikskólunum í 60% starfi. Auk þess voru á árinu fjögur og hálf stöðugildi sem eru vegna barna sem njóta sérkennslu. Börnum sem þurfa sérfræðiaðstoð og eða sérkennslu í leikskólunum hefur fjölgað og er það m.a. vegna þess að greiningarvinna hefur aukist og er orðin markvissari. Leikskólinn Sóbrekka hefur tekið þátt í alþjóðlegu rannsóknarverkefni frá árinu 1997 sem ber heitið "The Multi-site Young Autism Project". Takmarkið er að barnið verði færmt um að nýta sér venjulega kennslu með öðrum börnum. Verkefninu lauk á árinu en haldið er áfram að vinna eftir sömu vinnuaðferð með 2 börn.

Skipulagsdagar:

Í upphafi haustannar og í upphafi vorannar eru skipulagsdagar. Lögð er áhersla á að leikskólar og grunnskólar samræmi skipulagsdaga. Fyrri skipulagsdagurinn var í september. Mat fór fram á starfinu og vetrarstarfið var skipulagt. Seinni skipulagsdagurinn var í janúar, þá fór fram endurmat á uppeldisstarfinu auk þess sem báðir skólarnir fengu utanaðkomandi fyrirlesara. Leikskólastjóri skilar mati á leikskólastarfinu á skipulagsdögunum til leikskólafulltrúa. Auk þess er gert reglulegt mat á starfi leikskólanna bæði á fagfundum, deildarstjórafundum og starfsmannafundum.

Námskeiðsdagur:

Árlegur námskeiðsdagur leikskólanna var haldin 27. október og er hann skipulagður af leikskólafulltrúa. Dagurinn var að þessu sinni helgaður vinnustaðamenningu, tekin var fyrir menning á kvennavinnustöðum. Lúðvík Hjalti Jónsson fostöðumaður

fræðslu og menningarsviðs, setti námskeiðsdaginn og kynnti sitt starf. Kennari var Þórkatla Aðalsteinsdóttir sálfræðingur. Í lok námskeiðsdagsins var móttaka á skólaskrifstofu Seltjarnarness þar sem Lúðvík Hjalti tók á móti starfsfólki leikskólanna ásamt öðru starfsfólki skrifstofunnar

Námskeið og ráðstefnur:

Leikskólafulltrúi, leikskólastjórar, kennarar og annað starfsfólk sótti mörg gagnleg námskeið á árinu. Lögð var áhersla á námskeið í námskrágerð (sjá Ársskýrslur leikskólanna).

Foreldrasamstarf:

Við báða skólana eru starfandi virk foreldrafélög. Markmið foreldrafélaganna er að virkja foreldra og styðja við starf leikskólans. Haldnir eru tveir stórir fundir á ári þar sem foreldrar kosta fræðsluefni. Jafnframt buðu foreldrafélögin upp á sýningu hjá Brúðubílum á vorhátíð leikskólanna.

Fundir:

Leikskólafulltrúi heldur fundi með leikskólastjórum að jafnaði einu sinni í mánuði og oftast ef þurfa þykir. Starfsmannafundir eru einu sinni í mánuði 11 mánuði á ári og það sama gildir um fundi með fagfólki. Fundirnir eru eftir lokun leikskólanna. Auk þess er bæði formlegt og óformlegt samstarf á milli leikskólafulltrúa sveitarfélaganna.

FÉLAGSMIÐSTÖÐIN SELIÐ

Ársskýrsla 2000



Almennt:

Aðalstarfsemi félagsmiðstöðvarinnar er yfir vetrartímann. Er þá aðaláherslan lögð á tómstundastarf unglunga s.s klúbbastarf, námskeið, útvarpssendingar, ferðalög og fleira. Selið er aðallega opið unglingum frá aldrinum 13-16 ára þ.e.a.s. 8, 9 og 10. bekk. Opnunartími í Selinu á vorönn var á mánudögum og fimmtudögum frá 15:00-22:00 og föstudögum frá 15:00-23:00. Alltaf er lokað á kvöldmatartíma milli klukkan 19:00-20:00. Annan hvern þriðjudag er opið starf fyrir 11 og 12 ára börn úr Mýrarhúsaskóla. Þá eru m.a. haldin diskótek, spilakvöld, bingó og fleira en þriðjudagana á móti erum við með ýmis námskeið s.s borðtennis, dans, og skák. Einnig eru diskótek þar sem 10 ára börn fá að vera með hinum eldri einu sinni til tvisvar á önn. Ungt fólk, 16 ára og eldra, fær að nýta sér aðstöðuna í Selinu á þriðjudagskvöldum frá klukkan 20:30 - 22:30. Á miðvikudagskvöldum er lokað í félagsmiðstöðinni en þá er Valhúsaskóli með sitt félagslíf, en á miðvikudögum er opið fyrir æfingar karaoke-klúbbsins sem er söngklúbbur á vegum Selsins. Á laugardögum er opið fyrir alla bæjarbúa Seltjarnarness milli klukkan 14:00 og 17:00. Fólk á öllum aldri er þá velkomið í Selið og mega nota þá aðstöðu sem í boði er s.s. borðtennis, biljarð, tölvuleiki o.fl. Börn yngri en 10 ára verða þó að vera í fylgd með fullorðnum.

Opnunartímar:

Á haustönn breyttust opnunartímar Selsins í samræmi við breyttar áherslur í starfi. Frá og með 1. sept. 2000 er opið fyrir 8., 9., og 10. bekk alla virka daga vikunnar frá klukkan 13:00 til 18:00. Þá er opið frá kl: 20:00 – 22:00 tvö til þrjú kvöld í viku, þar af öll mánudags, og fimmtudagskvöld.

Á föstudagskvöldum, á sama tíma, er opið einu sinni til tvisvar í mánuði. Um helgar er opið að deginum til fyrir klúbbastarf og hljómsveitaæfingar, en þó ekki reglulega. Starfið sjálft er þó enn óbreytt og boðið er upp á sömu hluti og áður. Á hverjum þriðjudegi milli kl: 17:30 og 19:30 er opið fyrir 12 ára börn (7. bekk) og annan hvern þriðjudag er opið fyrir 11 ára börn (6. bekk). Þessar breytingar voru gerðar þegar 7. bekkur færðist yfir í Valhúsaskóla.

Starfsfólk/Selráð:

Starfsmenn Selsins eru fimm. Þrír í hlutastarfi (50% hver) og tveir í fullu starfi (100 % hvor).

Selsráðið (skipað 4- 6 unglingum ú 8., 9., og 10. bekk sem kosnir eru af félögum sínum) er með fundi þar sem unglingarnir skipuleggja dagskrá næsta mánaðar í samráði við starfsmenn Selsins. Einnig búa þau til auglýsingar og ræða ýmis málefni sem viðkoma Selinu. Einnig er starfandi framkvæmdarráð 7. bekkjar sem hefur það sama hlutverk þ.e.a.s. að skipuleggja stafið fyrir 6. og 7. bekk á þriðjudögum.

Aðsókn í Selið:

Mætingameðaltal á vorönn 2000 var 16 unglingar í opnu dagstarfi, en 19 unglingar í kvöldstarfi. Samanlagt er það 35 unglingar yfir daginn.

Mætingameðaltal hjá 11-12 ára börnum var 57 börn á vorönn.

Mætingameðaltal á haustönn 2000 var 23 unglingar í opnu dagstarfi, en 28 unglingar í kvöldstarfi.

Samanlagt er það 51 unglingur yfir daginn.

Mætingameðaltal hjá 11-12 ára börnum var 61 barn á haustönn.

Inni í þessu meðaltali eru ekki aðsóknartölur yfir ýmis námskeið eða 10 ára afmælishátíð Selsins sem var 11. maí og eru þær því hrein viðbót. Á vorönn sóttu 112 manns námskeið hjá Selinu og á haustönn sóttu 83 einstaklingar námskeið.

Heildarheimsóknir í Selið árið 2000 voru um 4.000.

Heildarfjöldi skráðra nemenda í 8., 9., og 10. bekk í Valhúsaskóla á vorönn 2000 var 203 unglingar.

Heildarfjöldi skráðra nemenda í 8., 9., og 10. bekk í Valhúsaskóla á haustönn 2000 var 213 unglingar.

Sumarnámskeið:

Vetrarstarfi félagsmiðstöðvarinnar lauk um miðjan maí og hófst þá undirbúningur fyrir sumarstarfið en það eru m.a. sumarnámskeiðin sem haldin eru fyrir 6 - 12 ára börn. Skráning í þessi námskeið var í lok maí en í boði voru leikja- ævintýra- og knattspyrnunámskeið. Í sumar voru námskeiðin með aðsetur í Skólaskjólí Mýrarhúsaskóla.

Fyrsta leikja- og ævintýranámskeiðið af fjórum hófst svo 1. júní og stóð hvert námskeið yfir í tvær vikur. Boðið var upp á hálf- og heilsdagsnámskeið en einnig var hægt að flétta knattspyrnunámskeiði og fimleikanámskeiði á vegum Gróttu inn í leikjanámskeiðin, en þau voru haldin á morgnana. Námskeiðin voru vel sótt og heildarfjöldi þátttakenda var um 220 börn.

Selið og Vinnuskólin voru í samstarfi í sumar þar sem Linda (starfsmaður Selsins í 100% starfi) sá um listsköpunarstarf með unglindahópum Vinnuskólans. Hver flokkur stundaði þá listsköpun í eina viku í senn í Selinu í júní og júlí og í lokin var sett upp sameiginleg listsýning á Eiðistorgi.

Einnig aðstoðuðu starfsmenn Selsins við skipulagningu á íþróttadegi Vinnuskólans.

Samvinna skólanna og Selsins:

Samvinna skólanna og Selsins hefur verið með ágætum hingað til en alltaf má gera betur. Frá og með 1. sept. 2000 tók Selið við félagslífi Valhúsaskóla þ.e.a.s. starfsfólk Selsins vinnur á skólaböllum og situr fundi með nemendaráði Valhúsaskóla. Einn starfsmaður Selsins er umsjónarmaður með þessu samstarfi og er í samvinnu við félagsmálakennara hjá báðum skólunum. Starfsmaðurinn er menntaður í leiklist og sér hann m.a. um að halda námskeið og setja upp leikrit í skólunum. Starfsmaðurinn er með klúbbastarf sem tengist leiklist fyrir Selið og er einnig með leiklistarnámskeið fyrir nýstofnað leiklistarfélag Seltjarnarness, en félagið er með æfingaaðstöðu í Selinu og Valhúsaskóla. Laun starfsmannsins eru því greidd af Selinu og skólunum í samræmi við prósentuvinnu starfsins.

Samstarf foreldrafélags Valhúsaskóla, Valhúsaskóla og Selsins vegna sameiginlegs ferðalags 10. bekkjar var endurtekið síðastliðið vor eftir að samræmdum prófum lauk. Fóru þá tveir starfsmenn Selsins ásamt einum starfsmanni skóla og tveimur fulltrúum foreldrafélags í skíðaferðalag á Snæfellsnes með 38 unglinga.

Önnur starfsemi í húsinu:

Starfsemi í húsinu er nær alla daga vikunnar, því ýmsir félagahópar á vegum Seltjarnarnesbæjar hafa fengið að nýta sér aðstöðuna í Selinu. Má þar nefna Trimmklúbbinn sem hefur verið með fyrirlestra á laugardagsmorgnum og ýmsa íþróttahópa frá Gróttu sem notað hafa aðstöðuna fyrir fundi eða skemmtidagskrár. Unglingahljómsveit hefur verið að æfa um helgar. Nokkur bekkjarkvöld Mýrahúsaskóla hafa verið haldin í Selinu auk barnaafmæla.

Öskudagur:

Öskudagsskemmtunin er samvinnuverkefni Æskulýðs-og Íþróttaráðs og foreldrafélags Mýrarhúsaskóla. Framkvæmdaaðilar eru félagsmiðstöðin Selið og foreldrafélag Mýrarhúsaskóla. Skemmtanirnar voru tvær yfir daginn. Í "litla íþróttasalnum" var haldin skemmtun fyrir börn 10 ára og yngri og í Selinu var skemmtun fyrir 11 og 12 ára börn. Báðar skemmtanirnar heppnuðust vel, mæting var mjög góð og allir skemmtu sér hið besta.

Foreldrarölt:

Foreldraröltið er starfrækt yfir vetrarmánuðina og er rölt á föstudags- og laugardagskvöldum. Nýtt vaktskipulag hófst í janúar 1998 og er þetta skipulag unnið af Selinu í samvinnu við foreldrafélag Valhúsaskóla. Bekkjaráðsfulltrúar 8, 9, og 10. bekkjar fá úthlutað ákveðnum helgum en fulltrúarnir raða sjálfir foreldrum á vaktir og eru tengiliðir við Selið. Reynslan af þessu fyrirkomulagi er góð og er þátttaka í foreldraröltinu betri fyrir vikið.

Seltjarnarnarnesi, í mars 2000

Margrét Sigurðardóttir, forstöðumaður Selsins.

ÆSKULÝÐS- OG ÍPRÓTTAMÁL

Íþróttamiðstöð Seltjarnarness

Ársskýrsla 2000



Til Íþróttamiðstöðvar Seltjarnarness teljast íþróttasalir, sundlaug og knattspyrnuvelli. Við Íþróttamiðstöðina starfa 17 fastráðnir starfsmenn, tíu í sundlaug og sjö við íþróttahús. Þar fyrir utan eru sjö starfsmenn sem sjá um afleysingar.

Íþróttahús:

Vegna stækkunar íþróttahúsa var einum starfsmanni bætti við sem vinnur frá 17:00 til 22:00 alla daga vikunnar. Er sú viðbót í algjöru lágmarki vegna mikillar aukningu í þrífum og ört vaxandi fjölda iðkenda hjá íþróttafélaginu Gróttu og skólum. Rými íþróttahúsa er stórt og vistaverur orðnar margar. Viðhaldspættir íþróttahúsa voru hefðbundnir árið 2000. Útleiga salanna er nánast sú sama og síðasta vetur.

Tölulegar skiptingar á leigðum tímum íþróttahúsa veturinn 2000 – 2001.

Tímafjöldi Gróttu	stóri salur	litli salur	fimleikas.	samtals
	pr. viku	pr. viku	pr. viku	pr. viku
Gróttu-KR	22	6		28
Unglingaráð hkd.	26	26		52
Fimleikadeild		9	34	43
Knattspyrnudeild	16	11		27
Samtals	64	52	34	150

Tímafjöldi skólanna	Íþróttahús	Sundlaug
	pr. viku	pr. viku
Mýrarhúsaskóli	48	24
Valhúsaskóli	23	13
Samtals	71	37

Tímafjöldi almennings	stóri salur	litli salur	samtals
	pr. viku	pr. viku	pr. viku
Almenn útleiga	8	26	34



Sundlaug:

Töluverð umræða hefur skapast í bæjarfélaginu um sundlaugina, kosti hennar og galla. Komið er að ákvarðanatöku um breytingar eða stækkun sundlaugarsvæðisins til þess að veita svipaða þjónustu og nágrannasveitarfélögin.

Á næstu fjórum árum á að leggja meira fé í viðhald sundlaugarinnar en gert hefur verið frá upphafi. Fyrir utan venjulegt viðhald árið 2000 var stærsta aðgerðin steypuviðgerðir og málun utanhúss.

Hér að neðan eru aðsóknartölur sundlaugar og nokkrar viðmiðanir á milli ára.

Aðsókn 2000

	Fullorðnir	Börn	Ellilíf.	Fatl.+öryr.	Lög+brun	Skólar	Aðrir	Sauna	Ljós	Árskort	Samtals
Jan	6.534	969	903	190	60	2.028	382	204	401	193	11.864
Feb	4.181	565	897	160	77	2.310	339	210	380	201	9.320
Mar	5.863	981	954	251	103	2.310	491	236	614	213	12.016
Apr	7.314	1.859	1.131	258	100	2.310	381	181	244	221	13.999
Mai	6.833	2.124	1.097	264	107	2.310	407	160	247	217	13.766
Jún	7.904	2.625	1.426	260	120		610	193	162	750	14.050
Júl	7.930	2.300	1.683	304	127		380	206	84	2.100	15.114
Ágú	6.693	2.062	1.371	302	122		430	171	124	900	12.175
Sep	5.488	1.251	1.189	274	105	3.068	427	169	165	1.500	13.636
Okt	5.187	1.226	1.154	270	124	3.068	508	233	221	900	12.891
Nóv	3.997	754	936	234	110	3.068	418	211	178	900	10.806
Des	3.424	609	932	204	103	3.068	469	178	238	1.200	10.425
Samt.	71.348	17.325	13.673	2.971	1.258	23.540	5.242	2.352	3.058	9.295	150.062

Aðsókn sundlaugar 1985-2000

2000	150.062
1999	135.117
1998	133.077
1997	130.861
1996	135.135
1995	148.885
1994	160.581
1993	157.149
1992	181.872
1991	203.097
1990	213.938
1989	215.161
1988	216.775
1987	209.943
1986	205.818
1985	159.128

Aðgangur að þjónustu Sundlaugar Seltjarnarness er í flestum tilfellum ódýrari en í sundlaugum höfuðborgarsvæðisins. Hér eru nokkur viðmiðunardæmi:

	Fullorðnir	Börn	Árskort
Sundlaug Seltjarnarness	150kr	30kr	12.000kr
Sundlaugar í Reykjavík	200 -	100 -	15.000 -
Suðurbæjarlaug Hf.	180 -	80 -	14.000 -
Sundlaug Kópavogs	190 -	80 -	12.500 -
Sundlaug Garðabæjar	180 -	70 -	12.000 -
Varmárlaug	110 -	55 -	13.000 -
Sundlaugin Bessast.hr.	150 -	60 -	13.000 -

Knattspyrnuvellir:

Framtíðarsýn knattspyrnuvalla var í umræðunni á árinu og ÆSÍS lagði til við bæjarstjórn að byggður yrði gervigrasvöllur á Suðurstrandavelli, sem var samþykkt. Undirbúningur er þegar hafinn hjá vallarnefnd skipaðri af bæjarstjóra.

Í tengslum við almenna úttekt Íþróttamiðstöðvar og tengdum svæðum verða hugmyndir um hvernig völlurinn tengist íþróttamannvirkjum þar sem mikil umferðaræð er á milli og hvað gert verður í búningsaðstöðumálum knattspyrnudeildar.

ÆSKULÝÐS- OG ÍPRÓTTAMÁL

Sumar- og vetrarstarf ÆSÍS

Ársskýrsla 2000



Æskulýðs- og íþróttaráð:

Fundi Æskulýðs- og íþróttaráðs Seltjarnarness (ÆSÍS) sitja 5 fulltrúar ásamt fræðslu- og menningarfulltrúa og æskulýðs- og íþróttafulltrúa (æsisf.). ÆSÍS fjallar um æslulýðs- og íþróttamál og er hlutverk ráðsins m.a. að efla þá starfsemi innan aðildarfélaganna sem sinna æskulýðs- og íþróttastarfi á Seltjarnarnesi og er ráðið milliliður þeirra og bæjarstjórnar. Fundir ÆSÍS eru að meðaltali einu sinni í mánuði.

ÆSÍS er skipað eftirtöldum:

- Ásgerður Halldórsdóttir, formaður
- Þór Sigurgeirsson, varaformaður
- Árni Einarsson, ritari
- Sigrún Edda Jónsdóttir
- Sjöfn Þórðardóttir

Skólagarðar:

Skólagarðarnir er skemmtilegur vettvangur barna frá átta ára aldri þar sem þau kynnast umhirðu matjurtagarða og fá fræðslu í þeim efnum. Á rólegum stundum er tækifæri fyrir þau að fara í vettvangsferðir og vinna að smíðavelli.

Skólagarðarnir er ekki ætlaður sem heilsdagsgæsla fyrir börnin. Það er ekki mætingaskylda og oft koma upp dagar þar sem ekki er fullt starf í gangi.

Sú þróun að vera með kanínur á staðnum gaf starfinu fjölbreytni og börnunum mikla ánægju en því miður þurfti að leggja þennan þátt niður þar sem kanínurnar fengu ekki frið eftir að starfi lauk á daginn.

ÆSÍS samþykkti á fundi sínum að leggja til að starfsemi skólagarða verði færð til tæknideildar bæjarins undir umsjón garðyrkjustjóra þar sem fyrir er nauðsynleg sérþekking á því garðyrkjustarfi sem fram fer í skólagörðunum. Einnig má nefna að unglingar úr vinnuskóla koma töluvert inn í starf skólagarðanna.

Foreldrar barna í skólagörðunum hafa kvartað yfir aðstöðuleysi þar fyrir börnin. Það er nauðsynlegt fyrir börnin að komast inn í boðlegar vistaverur þegar veður er slæmt og til þess að borða nestið.

17.júní:

Vel tókst til með skemmtun á 17. júní. Fjölmargir sóttu skemmtanahaldið á Eiðistorgi eins og venjulega og skemmtu sér hið besta.

Safnast var saman við dælustöðina kl. 13:00 þar sem skrudgnagan lagði af stað undir stjórn Lúðrasveitar Seltjarnarness og fór hefðbundna leið sem búið var að skreyta með blöðrum og borðum á milli ljósastaura.

Formaður ÆSÍS. Setti hátíðina og við henni tók ávarp fjallkonu og síðan hófst skemmtidagskráin: heimsókn frá Latabæ, einsöngur, fimleikasýning, leikrit frá Leiklistarfélagi Seltjarnarness og ungar stúlkur sýndu freestyle dans.

Einnig var búið að setja upp leiktæki fyrir utan Eiðistorgið þar sem börnin skemmtu sér fram eftir degi.

Fimleikadeild Gróttu sá um fána- og blöðrusölu við upphaf skrúðgöngu og á Eiðistorgi.

Áramótabrenna:

Áramótabrennan tókst með ágætum þetta árið en oft hefur veðurfar sett meira strik í reikninginn. Þrátt fyrir töluverðan kulda og rok var margt fólk saman komið og skemmtu sér hið besta með söng undir stjórn harmonikkuleikara. Því miður var heldur mikið rok til þess að ómur nikkunnar bærist um svæðið en þeir nutu þess sem næst voru.

Blysförin lagði af stað frá hitaveituhúsinu á Lindarbraut kl. 20:30 og var sloknað á flestum kyndlunum þegar komið var að brennu. En við tók glæsileg flugeldasýning björgunarsveitarinnar Ársæls og þegar henni var að ljúka var kveikt í brennunni. Þegar fólk hvarf af braut til þess að horfa á áramótaskaupið var slökkt í glæðum brennunnar þar sem vindur var orðinn töluverður og mikið neistaflug.

Kjör Íþróttamanns Seltjarnarness:

Kjör Íþróttamanns Seltjarnarness fyrir árið 1999 fór fram 10.febrúar og var mikið fjölmenni saman komið að því tilefni í samkomusal Gróttu. Þetta kjör hefur verið árviss viðburður í nokkur ár í umsjón ÆSÍS sem vill með þessu vekja athygli á gildi íþróttar, stuðla enn frekar að öfluggu íþróttalífi og láta íþróttafólk vita að bæjarfélagið styður við bakið á því. Aðeins þeir sem hafa búsetu eða lögheimili á Seltjarnarnesi geta fengið tilnefningu til kjörsins, óháð því hvar þeir stunda íþróttina.

Einnig voru veittar viðurkenningar fyrir ungt og upprennandi íþróttafólk í Gróttu. Alls voru það 29 einstaklingar sem voru heiðraðir að þessu sinni.

Vatnsleikfimi:

Vatnsleikfimi var starfrækt fjórum sinnum í viku fram á vorið og var þá bætt við tveimur tímum fram á haust, vegna mikillar þátttöku. Tímarnir eru snemma á morgnana og á kvöldin. Þetta er geysilega vinsælt meðal fólks frá miðjum aldri og er í umsjón menntaðs sjúkráþjálfara.

Ballett, yoga, leikfimi og fóttaaðgerðarstofa:

Meðal þeirrar starfsemi sem fram fer í Íþróttamiðstöð Seltjarnarness er ballettkennsla, yoga, frúarleikfimi og einnig er starfrækt fóttaaðgerðarstofa. Öll þessi starfsemi er einkarekin og ekki styrkt af bæjarfélaginu. Að fá þessa starfsemi í íþróttamannvirkin er til þess gert að auka þjónustuna og nýta aðstöðuna.

Trimmklúbbur TKS:

Trimmklúbburinn laðar fjölmennan hóp fólks til sín og er vinsæll vettvangur hlaupara sem vilja halda hópinn og njóta félagsskaðparins ásamt því að þjálfa líkamann. Íþróttakennarar á vegum ÆSÍS halda utan um þjálfunina og er æft 3var í viku.

Æskulýðs- og íþróttafulltrúi þakkar samstarfsaðilum gott samstarf.

Seltjarnarnesi 7 mars 2001.

Haukur Geirmundsson

MENNINGARNEFND SELTJARNARNESS

Ársskýrsla 2000



Menningarnefnd Seltjarnarness hélt 7 fundi á árinu 2000. Undir Menningarnefnd heyra Bókasafn Seltjarnarness, Lista- og menningarsjóður og Náttúrugripasafn Seltjarnarness. Bókasafn Seltjarnarness er lang stærsti fjárhagsliðurinn í starfsemi Menningarnefndar.

Helstu viðfangsefni Menningarnefndar á árinu 2000 voru sem hér segir:

Bæjarlistamaður: Í fimmta sinn var útnefndur bæjarlistamaður Seltjarnarness í september 2000. Útnefningunni fylgir fjárstyrkur að fjárhæð 500.000 kr. Auglýst var eftir umsóknum líkt og áður og bárust 12 umsóknir til Menningarnefndar að þessu sinni. Samþykkt var að velja Rúnu Gísladóttur, myndlistarkonu, bæjarlistamann Seltjarnarness árið 2000.

Styrkveitingar:

Eftirfarandi styrkveitingar voru samþykktar á árinu:

a) Kirkjulistahátíð Seltjarnarneskirkju	kr.	150.000
b) Leiklistarfélag Seltjarnarness	kr.	75.000

Listsýningar: Á árinu hélt Bókasafn Seltjarnarness sýningu á vatnmalamyndum eftir Axel Einarsson ásamt fjölda annarra uppákoma en þeirra er nánar getið í sérstakri ársskýrslu Bókasafns Seltjarnarness.

Náttúrugripasafn: Á árinu 2000 var ákveðið að ráðast í það metnaðarfulla verkefni að láta gera myndband um lífríki Seltjarnarness. Það verkefni var stærsta verkefni nefndarinnar á árinu 2000 og verður væntanlega einnig stærsti liðurinn árið 2001. Af þeim sökum voru styrkveitingar nefndarinnar með minnsta móti á árinu 2000. Náttúrugripasafn Seltjarnarness á mikið og gott safn dýra, náttúrugripa og steina, sem flestir tengjast lífríki og náttúru Seltjarnarness. Munir þessir eru geymdir í rými Náttúrugripasafnsins í Valhúsaskóla og í sýningarskápum í hinum ýmsu stofnunum bæjarins. Myndbandið verður því góð viðbót við muni safnsins og mun vonandi glæða þá nýju lífi en myndbandið mun nýtast við kennslu í skólum, í leikskólum og í hinu nýja fræðasetri í Gróttu. Myndbandið mun fjalla fyrst og fremst um fuglalíf á og við nesið auk lífríkis í sjónum við strendur Seltjarnarness. Páll Steingrímsson kvikmyndatökumaður og Jóhann Óli Hilmarsson munu annast gerð myndbandsins fyrir hönd Menningarnefndar sem mun leggja hönd á plóginn auk þess sem leitað verður til valinkunnra Seltirninga. Áætlað er að myndbandið verði tilbúið haustið 2001.

Einnig var á árinu lokið við að skrásetja alla muni í eigu Náttúrugripasafns Seltjarnarness og liggur skráin m.a. á Bókasafni Seltjarnarness

Menningarnefnd er skipuð:

Sigrúnu Eddu Jónsdóttur, formanni, Hildi Jónsdóttur, varaformanni, Jóni Jónssyni, ritara, Ingveldi Viggósdóttur og Arnþóri Helgasyni. Fundi sitja einnig Pálína Magnúsdóttir bæjarbókavörður Seltjarnarness og nýr forstöðumaður fræðslu- og menningarsviðs Seltjarnarnesbæjar Lúðvík Hjalti Jónsson, frá því hann tók til starfa á miðju ári.

Sigrún Edda Jónsdóttir,
Formaður Menningarnefndar

BÓKASAFN SELTJARNARNESS

Ársskýrsla 2000



Afgreiðslutími:

Bókasafn Seltjarnarness er til húsa á efri hæð Heilsugæslustöðvar Seltjarnarness, gengið inn frá Skólabraut. Það er opið allt árið um kring, mánudaga 12-22, þriðjudaga til föstudaga 12-19.

Opið var á laugardögum október til apríl frá 13-16.

Sami afgreiðslutími var sumar og vetur fyrir utan að lokað var að sumrinu á laugardögum.

Sú breyting varð á afgreiðslutíma á árinu að frá 1.október 2000 er opnað kl. 12:00 virka daga í stað 14:00 áður. Safnið er því opið 10 klst lengur á viku.

Starfsmenn:

Starfsmenn eru 6 talsins í 4,25 stöðugildum. Við safnið starfa nú: Pálína Magnúsdóttir bæjarbókavörður, Elsa Hartmannsdóttir bókasafnsfræðingur, Gunnhildur Loftsdóttir bókasafnsfræðingur, Helga Valgerður Ísaksdóttir bókavörður, Ingibjörg Vigfúsdóttir bókavörður og Sigríður Gunnarsdóttir kennari. Hrafnhildur Yrsa Georgsdóttir sinnti afleysingum.

Anna Elín Bjarkadóttir hvarf til annarra starfa í mars eftir að hafa unnið við safnið í 8 ár og við hennar starfi tók Elsa Hartmannsdóttir. Guðrún Einarsdóttir bókasafnsfræðingur kom til starfa í janúar og gegndi því starfi til 1. ágúst. Í september hóf Gunnhildur Loftsdóttir bókasafnsfræðingur störf við safnið. Um húsvörslu sér Runólfur Ísaksson en um þrif sér Guðbjörg Friðbjófsdóttir.

Stjórn:

Safnið heyrir undir Menningarnefnd. Í Menningarnefnd sitja Sigrún Edda Jónsdóttir formaður, Hildur Jónsdóttir varaformaður, Jón Jónsson ritari, Ingveldur Viggósdóttir og Arnþór Helgason. Bæjarbókavörður sat 5 fundi með Menningarnefnd á árinu.

Safnkostur:

Lánaðar eru út bækur og tímarit, myndbönd, geisladiskar, tungumálanámskeið, sögusnældur og margmiðlunarefni.

Bókæign í byrjun árs 2000 var 36017 bindi samkvæmt skráningu í tölvukerfi. Aðföng bóka í formi kaupa eða gjafa voru 3248 eintök, þar af 2182 nýtt efni, en afskrifuð voru 1310 eintök. Auk þess voru skráð 560 eintök af eldra efni. Bókæign samkvæmt tölvukerfi telst því vera 38.515 eintök.

Þess utan á safnið um 528 myndbönd, nokkur tungumálanámskeið, 151 hljóðbók, 348 geisladiska og 13 margmiðlunargögn. Alls eru þetta með bókæign 39.587 eintök í tölvukerfinu.

Í tímaritagrunn eru skráð 4031 eintak, þ.e. 137 titlar af nýjum og gömlum tímaritum og blöðum.

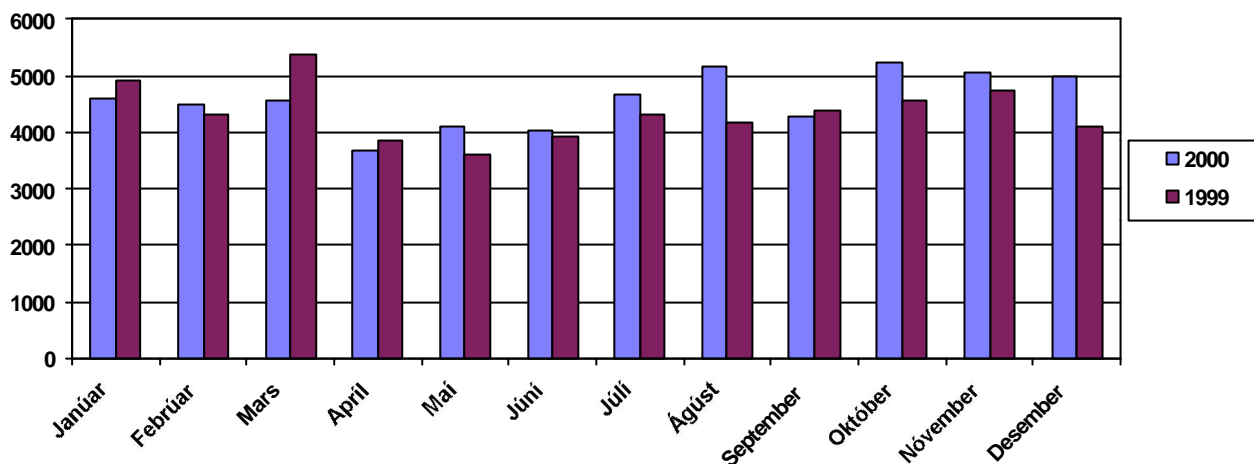
Safninu bærust margar bókaþjafir á árinu af ýmsu tagi. Eru þessa gjafir vel þagnar og hafi gefendur þakkir fyrir.

Lánþegar:

Í árslok voru um 4100 lánþegar skráðir í tölvukerfi safnsins. Á árinu voru nýskráðir um 600 lánþegar í safnið.

Útlán:

Heildarútlán ársins voru 54.862 og er það 3,8% aukning frá árinu á undan.



Þetta eru um 12 bækur á hvern íbúa á Seltjarnarnesi sem er með því hæsta sem gerist.

Heimsóknir, námskeið, fundir:

Pálína sótti fund forstöðumanna almenningssafna á Akureyri í maí. Allir bókaferðir safnsins fóru á Landsfund Upplýsingar á Akureyri í september. Þess utan voru bókaferðir safnsins duglegir að sækja endurmenntunarnámskeið og fundi hvers konar sem kemur til með að nýttast þeim vel í starfi.

Barnastarf og viðburðir:

Sögustundir Bókasafns Seltjarnarness döfnuðu vel á árinu 2000. Mæting var góð og mættu **204 börn** í sögustundirnar frá janúar til maí og september til desember og fer börnunum stöðugt fjölgandi. Sögustundirnar eru einu sinni í viku á miðvikudögum frá kl.15:00 til 15:45.

Sögustundirnar fara þannig fram að í hverjum mánuði er ákveðið þema sem unnið er útfra. Sem dæmi um það mætti nefna að í febrúar var þemað **Þjóðsögur og ævintýri** og í maí **Dýrin okkar**. Eftir góða sögu er svo fönðrað, farið í leiki, spilað, horft á myndbönd og ýmislegt fleira.

Bókasafnið var með **verðlaunagetraunir** fyrir börn: Janúargetraun, páskagetraun og haustgetraun og eru þær alltaf vinsælar og mikill fjöldi barna taka þátt. Markmiðið er auðvitað að hafa þær skemmtilegar og að kenna og aðstoða börnin í leit að upplýsingum á bókasafninu.

Vorljóðasamkeppni var haldin í maí og voru veitt verðlaun fyrir sex ljóð í tveimur aldursflokkum. Frábær ljóð og mörg upprennandi skáld.

Síðastliðið sumar var Bókasafn Seltjarnarness með **Sumarlestur** sem hófst strax að skóla loknum. Það voru einungis nemendur 4. bekkjar sem tóku þátt og var markmiðið að auka færni í lestri með því að lesa líka á sumrin. Þátttakan var góð og fengu allir þátttakendur verðlaun og viðurkenningar.

Í nóvember var **Norræna bókasafnsvikan** og þema hennar í ár var **Norræn börn**. Sérstök sýning var sett upp að því tilefni þar sem norrænir barnabókahöfundar voru kynntir. Í sögustundinni voru lesnar sögur eftir Astrid Lindgren og Thorbjörn Egner og frábær mæting var á sýningar Leiklistafélags Seltjarnarness en það var með leiklestur úr **Emil í Kattholti** og sýndi hluta úr leikritinu **Kardimommubærinn**. Möguleikhúsið heimsótti okkur og sýndi leikritið **Snuðra og Tuðra** við miklar vinsældir og voru hvorki fleiri né færri en 100 börn sem mættu á sýninguna. Leikskólar bæjarins komu en þeir koma oft í heimsókn til dæmis á **Bangsadaginn** í október en þá var bókasafnið með sérstaka dagskrá sem gekk mjög vel. Verðlaun voru veitt fyrir bangsasögur, bangsamyndir og bangsahappdrætti og í verðlaun voru hinir sívinsælu bókasafnsbangsar.

Samstarf við skóla bæjarins gekk vel og voru **safnkynningar** fyrir grunnskólabörn haldnar í haust og hefur árangurinn ekki látið á sér standa.

Markmiðið með barnastarfinu er að efla þroska barnanna, kynna fyrir þeim það sem bókasöfn hafa upp á að bjóða og er framboðið æði fjölbreytt. Mætti nefna að hægt er að fá lánaðar allar gerðir bóka, barnaefni á myndböndum, sögur á snældum, tónlist á geisladiskum og einnig tölvuleiki.

Nú er unnið að verkefninu **Ljóð unga fólksins** en það er verkefni sem er unnið í samvinnu Máls og menningar og almenningsbókasafna á öllu landinu.

Í nóvember setti Jón Axel Einarsson upp sýningu á vatnslitamyndum. Stóð sýningin í þrjár vikur og var vel sótt. Jón Axel færði safninu að gjöf eitt verk af sýningunni, mynd af Keili.

Samstarfsverkefni:

Safnið tekur þátt í nokkrum samstarfsverkefnum. Áður hefur verið nefnt **Ljóð unga fólksins**, en einnig er safnið aðili að **Vefbókasafninu**, sem er samstarfsverkefni 15 almenningsbókasafna víðs vegar um landið. Pálína er í samstarfshópi um menntun ófaglærðra bókavarða, Sigríður í samstarfshópi barnabókavarða og Elsa í samstarfshópi upplýsingabókavarða.

Seltjarnarnarnesi, í janúar 2000
Pálína Magnúsdóttir, bæjarbókavörður.

TÆKNI- OG UMHVERFISSVIÐ

Yfirlit yfir byggingarframkvæmdir á Seltjarnarnesi 2000



Íbúðarhús.

Í svigum eru tölur ársins 1999.

Í smíðum 1/1 2000

	<u>hús</u>	<u>íbúðir</u>	<u>m2</u>	<u>m3</u>
Einbýlishús	10 (12)	10 (12)	2269	7276
Par- og raðhús	14 (13)	14 (13)	2327	7337
Tvíbýlishús	1 (0)	2 (0)	237	896
Fjölbýlishús	0 (0)	0 (0)	0	0
	25(25)	26(25)	4833	15509

Hafin smíði 2000

Einbýlishús	1 (2)	1 (2)	196	494
Par- og raðhús	0 (3)	0 (3)	0	0
Tvíbýlishús	1 (1)	2 (2)	324	912
Fjölbýlishús	0 (0)	0 (0)	0	0
	2 (6)	3 (7)	520	1406

Lokið smíði 2000.

Einbýlishús	4 (4)	4 (4)	975	3136
Par- og raðhús	11 (2)	11 (2)	1898	5816
Tvíbýlishús	0 (0)	0 (0)	0	0
Fjölbýlishús	0 (0)	0 (0)	0	0
	15 (6)	15 (6)	2873	8952

Í smíðum 1/1 2001.

Einbýlishús	7 (10)	7 (10)	1490	4634
Par- og raðhús	3 (14)	3 (14)	429	1521
Tvíbýlishús	2 (1)	4 (2)	561	1808
Fjölbýlishús	0 (0)	0(0)	0	0
	12 (25)	14 (26)	2480	7963

Íbúðar- og versl.hús.

	<u>hús</u>	<u>m2</u>	<u>m3</u>
Í smíðum 1/1 2000	3 (1)	2283	1122
Hafin smíði 2000	0 (2)	0	0
Lokið smíði 2000	2 (0)	885	5560
Í smíðum 1/1 2001	1 (3)	1398	5668

Bifreiðageymslur

Í smíðum 1/1 2000	4 (6)	201	609
Hafin smíði 2000	2 (1)	59	182
Lokið smíði 2000	0 (3)	0	0
Í smíðum 1/1 2000	6 (4)	260	1791

Viðbyggingar við eldri hús

Í smíðum 1/1 2000	4 (4)	365	1063
Hafin smíði 2000	2 (2)	55	143
Lokið smíði 2000	1 (2)	10	35
Í smíðum 1/1 2001	5 (4)	410	1171

Annað:

Á árinu var lokið framkvæmdum við nýbyggingu í Gróttu og var húsið formlega tekið í notkun 23. október.

Í Valhúsaskóla var unnið að breytingum innanhúss. Í kjallara var niðurgöfnum og gluggalausum sal breytt í smíðastofu með því að grafa frá útvegg og koma fyrir útgangi og gluggum. Húsnæðið var síðan innréttað frá grunni og komið fyrir nýjum vélum og innréttingum. Rýmið sem smíðastofan var áður í, var gert að tveimur kennslustofum. Þá var handmenntastofa stúlkna flutt í aðra stofu og innréttingar endurnýjaðar að öllu leiti ásamt húsgögnum. Hönnuður að þessum breytingum var Vilhjálmur Hjálmarsson arkitekt.

Í maí hófst endurbygging Mýrarhúsaskóla eldri, bæði að utan og innan. Verkið fólst í að rífa alla járnklæðningu að utan ásamt endurnýjun glugga og klæða að nýju með bárujárni.

Að innan var var neðri hæð hússins endurnýjuð að öllu leyti þ.e. veggir rifnir ásamt lofta og veggklæðningum, gólf endurnýjuð svo og rafmagns og pípulagnir. Framkvæmdum var að mestu lokið fyrir áramótin.

Hönnuður framkvæmdanna var Páll Bjarnason arkitekt og aðalverktaki Kristján Jónsson byggingarmeistari.

Í Tónlistarskóla-Bókasafni var unnið að innréttingu rýmis sem varð til við lokun svala á suðurhlíð hússins. Húsnæðinu sem er 60 fermetrar að gólfleti er skipt í miðju með opnanlegum glervegg og nýttist þannig vel báðum stofnunum ef á þarf að halda.

Haldið var áfram við innréttingu hússins að Bygggöörðum 1 og unnið á neðri hæð þar sem verður aðstaða starfsfólks áhaldahúss.

Framkvæmdum lauk í nóvember og var húsnæðið formlega tekið í notkun þ. 22. nóvember.

Byggingarnefnd hélt 11 fundi á árinu og tekin voru fyrir 60 mál.

TÆKNI- OG UMHVERFISSVIÐ

Yfirlit yfir íbúðabyggingar á Seltjarnarnesi 1965-2000



	Hafin smíði á árinu	Lokið smíði um áramót	Í smíðum á árinu
1965	13	32	39
1966	40	21	58
1967	19	22	55
1968	12	28	39
1969	29	22	46
1970	29	23	52
1971	23	23	52
1972	50	30	72
1973	29	24	77
1974	29	29	77
1975	28	22	83
1976	47	38	91
1977	64	46	109
1978	49	36	124
1979	100	32	192
1980	49	21	221
1981	8	49	180
1982	49	66	163
1983	26	76	113
1984	75	20	168
1985	20	51	137
1986	37	27	147
1987	28	13	162
1988	27	90	99
1989	58	15	142
1990	24	69	97
1991	55	23	129
1992	27	38	118
1993	26	40	104
1994	12	41	75
1995	8	49	40
1996	21	14	47
1997	8	16	40
1998	12	27	25
1999	7	6	26
2000	3	15	15

TÆKNI- OG UMHVERFISSVIÐ

Yfirlit yfir verklegar framkvæmdir á Seltjarnarnesi 2000



Áhaldahús og almennt viðhald:

Vinna starfsmanna áhaldahúss hefur hefur í auknu mæli, breyst úr nýframkvæmdum í viðhalds og þjónustuvinnu við bæjarbúa og stofnanir bæjarins. Starfsmenn Áhaldahúss sjá um nýlagnir heimæða, en viðhald er vaxandi verkþáttur m. a. í dreifikerfum vatnsveitu, hitaveitu og fráveitu. Aukning er í allri umhirðu bæjarins. Víða var unnið að frágangi, þökulögnum og almennri viðhaldsvinnu á gatnakerfi bæjarins. Byrjað var á nýbyggingu götu frá Byggörðum að Snoppu. Þó taldir séu verktakar við hin ýmsu verk koma starfsmenn Áhaldahúss oftast en ekki meira og minna að þeim verkum.

Viðhald gatnakerfis og malbikun: Helstu verkþættir í malbikun voru göngustígar og lagning yfirlags á götur. Lagt var malbiksyfirlag á Nesveg og á Suðursrönd frá Nesvegi að Norðurströnd. Verktaki var Malbikun H.G ehf. Einnig var unnið að viðgerðum á skurðstæðum og að malbiksviðgerðum og holufyllingum. Starfsmenn áhaldahúss unnu víða að undirbúnings og frágangsvinnu vegna malbikunarframkvæmda.

Gangstéttir og hraðahindranir: Lokið var við endurnýjun fyrsta áfanga gangstéttar við Nesveg frá bæjarmörkum að Tjarnarstíg. Samhliða þeim framkvæmdum var endurnýjaður hluti götulýsingar og jarðstrengir. Verktaki var Gísli Magnússon. Starfsmenn áhaldahús sáu um lokafrágang og þökulagningu. Á nokkrum stöðum í bænum voru gangstéttarbútar endurnýjaðir. Malbiksyfirlag var lagt á steypa gangstétt við Nesveg, frá Suðurströnd að Mýrarhúsaskóla. Verktaki var Loftorka ehf.

Gangstígar: Malbikaður var stígur frá Byggörðum að Snoppu og stígur milli Marbakka og Sækambs. Verktakar voru Loftorka ehf og Malbikun H.G. ehf. Unnu starfsmenn áhaldahús að jarðvegsskiptum í gangstíg frá Lindarbraut að Bakkatjörn. Lagður var malarstígur eftir grandanum frá Búðatjörn að varðskýlinu í Suðurnesi. Samhliða vinnu við sjóvarnir var undirbyggður stígur frá Lindarbraut að smábátahöfn og var verktaki þar Borgarvirki ehf.

Kantsteinar: Unnið við viðhald og viðgerðir á árinu.

Fráveitukerfið: Lagt var sniðræsi meðfram Norðurströnd frá Byggörðum að Lindarbraut. Verktaki var Víkurverk. Þessi áfangi er lokaáfangi í uppbyggingu holræsakerfisins norðan-megin á Nesinu.

Í samvinnu við Reykjavíkurborg, Kópavog og Garðabæ var byggð hreinsi- og dælustöð við Ánanaust sem tekin var í notkun í ársbyrjun 1998. Skólp er þar hreinsað og dælt út fyrir Akurey. Búið er að tengja hluta af fráveitukerfi Seltjarnarneskaupstaðar við stöðina. Unnið er að því að tengja allt frárennsli

Seltjarnarnesbæjar í sniðræsi og leiða það að dælustöðvum sem dæla því til hreinsistöðvar við Ánanaust

Árið 2001 verður byggð dælustöð við Tjarnarstíg og næst þá sá áfangi að öllu skólfrárennsli fyrir utan yfirrennsli í úrkomutoppum verður dælt til hreinsistöðvar í Ánanaustum.

Samkvæmt samningi um sameiginlegt fráveitukerfi Reykjavíkurborgar, Kópavogskaupstaðar, Garðarbæjar og Seltjarnarness munu bæjarfélögin koma upp rennslismælum í kerfinu sem mæla það magn sem frá hverju sveitarfélagi kemur. Rekstrarkostnaður kerfisins í heild skiptist því niður milli sveitarfélaganna í hlutfalli við notkun hvers sveitarfélags. Því er ávinningur í að halda frárennsli í lágmarki.

Götulýsing og gangbrautir: Áfram var unnið að endurnýjun götulýsingar. Endurnýjuð var götulýsing við Nesveg frá bæjarmörkum að Tjarnarstíg og lokið við fyrsta áfanga endurnýjunar götulýsingar í Unnarbraut.

Smábátahöfn: Fyrsti áfangi lýsingar var settur upp við Björgunarsveitarhús. Unnið var að lagfæringum á sjósetningarbraut en efni hafði skolað undan brautinni. M.a. var steypt undir og meðfram brautinni. Festingar á flotbryggju voru yfirfarnar og endurnýjaðar að miklu leyti en þar var verktaki Króli hf sem vann verkið með aðstoð björgunarsveitarinnar.

Sjóvarnir: Byggður var sjóvarnargarður frá dælustöð við Lindarbraut að höfninni. Byrjað var á sjóvarnargarði í Bakkavík vestan við dælustöðina við Lindarbraut í átt að Bakkagranda. Einnig var unnið að sjóvörnum á Suðurnesi. Verktaki var Borgarvirki.

Áhaldahús

Eftirfarandi bílar og tæki eru í eigu Seltjarnarnesbæjar:

Sendi og fólksbílar:	Nissan	árg. 1991	aldur 9 ár.
“	VW	árg. 1996	aldur 4 ár.
“	Renault express	árg. 1992	aldur 8 ár.
Pallbíll	Mazda	árg. 1995	aldur 5 ár.
“	Renault kango	árg. 1998	aldur 2 ár.
Garðyrkjudeild	Renault kango	árg. 1999	aldur 1 ár.

Meðalaldur bifreiða er 5 ár

Afskrifað á árinu 2000

- bifreiðar	Lada 1300	árg. 1990	aldur 10 ár.
- dráttarvélar	Ferguson	árg. 1991	aldur 9 ár.
“	Ford	árg. 1976	aldur 24 ár.
“	Ferguson	árg. 1997	aldur 3 ár.

Hitaveita – jarðvinna: Helstu verkefni fyrir Hitaveitu Seltjarnarness voru jarðvinna vegna framkvæmda við heimæðar og viðgerðir.

TÆKNI- OG UMHVERFISSVIÐ

Vatnsveita



Lögð var 180 mm stofnæð meðfram Norðursrönd frá Bygggörðum að Lindarbraut og þvergötur tengdar inn á lögnina. Unnið var að viðhaldi, viðgerðum og lekaleit. Vatnsnotkun á árinu var 1.144.797 rúmmetrar. Vart var við vaxandi leka á vatnsveitukerfinu á árinu og mánaðarnotkun í árslok var komin yfir 110.000 rúmmetra á mánuði. Nauðsinlegt er að vinna þar að úrbótum.

GARÐYRKJUDEILD - VINNUSKÓLINN

Ársskýrsla 2000



Inngangur:

Sumarið var gott. Allt gekk nokkuð vel hjá okkur í sumar, samstarf Vinnuskólans og starfsmanna Áhaldahúss var mjög gott.

Þar sem frágangi við flest svæði á Seltjarnarnesi er lokið byggist vinna okkar að mestu leiti á viðhaldi stofnanalóða og opinna svæða.

Opin svæði:

Viðhald opinna svæða gekk vel í ár. Nýtt svæði var tekið undir “opið svæði” það er horn Tjarnastígs og Tjarnabóls þar sem áður var leikskólinn Litla-brekka. Gengið var út frá því að íbúar í nágreninu gætu notið þar útiveru. Hús sem þar stóð var fjarlæggt og svæðið allt endurgert. Gerð voru gróðurbeð og gras lagt. Næsta sumar mun síðan verða komið fyrir auknum gróðri, bekkjum og leiktækjum á þetta svæði.

Á Valhúshæð var hluti grasmanar fjarlægður og með því opnast það svæði til suðurs, er í var sáð grasfræi. Næsta sumar er fyrirhugað að setja leiktæki og bekki þar. Einnig voru lagðar úthagapökur á stórt svæði á vestanverðri Valhúshæðinni.

Unnið var við frágang lóðar Valhússkóla. Ný skólastofa var tekin í notkun á jarðhæð hússins vestanvert og aðkoma hennar var hellulögð. Þarna er mikill hæðamunur í landi og var tekin með grjótláa gróðurbeðum og tröppum. Gróðurbeð voru útbúin og í þau settur gróður. Fyrirhugað er að setja lítinn upphitaðan afgirtan sparkvöll vestanvert við þetta svæði næsta sumar. Mun hann verða kærkominn fyrir nemendur Valhússkóla.

Aðkoma að Gróttu var unnin að hluta. Svæðið er hannað af arkitektinum Ingibjörgu Kristjánsdóttir. Hellur voru lagðar. Sjávargrjóti komið fyrir og umhverfið snyrt. Í náinni framtíð er ákveðið að hlaða veggj úr sjávargrjóti í nágrenni hússins og auka lýsingu.

Aðkoma að nýbyggu Íþróttahúss var unnin. Þar var hellulagt, gróðurbeð unnið og gróðri komið fyrir í það beð.

Við suðurhluta Íbúða aldraðra var lagfært eftir byggingu íþróttahússins. Þar var hellulögð aðkoman að húsinu og grassvæði lagfærð.

Sumarblómabeðum hefur fjölgað hjá okkur og er allt kapp lagt á að búið sé að setja sumarblóm í þau öll fyrir 17. júní, einnig er bærinn allur gerður fínn fyrir þann tíma. Bærinn er smámsaman að verða nokkuð snyrtilegur. Einnig eru bæjarbúar mjög áhugasamir um að snyrta til og gera fínt í heimagörðum sínum. Við stefnum að því að gera enn betur!

Vinnuskólinn:

Unglingar í vinnuskólanum hafa aldrei verið færri en í ár. Það voru 112 unglingar sem skráðu sig í upphafi sumars, innan við 100 hófu störf. Þegar líða tók á sumarið fór að fækka í hópunum og um 80 unglingar störfuðu hjá Vinnuskólanum allt sumarið og hefur aldrei verið svo fátt. Starf skólans var með hefðbundnum hætti, þ.e. unglunga aðstoðuðu út á Golfvelli, á leikja og fræðslunámskeið, einnig á Gæsluvelli. Þá sá Vinnuskólinn un slátt á lóðum öryrkja-og ellilífeyrispega. Við vorum með mjög góða flokksstjóra hjá okkur í sumar m.a sá einn þeirra algjörlega um viðhald á vélum okkar. Sökum þess hvað fátt var í Vinnuskólanum þá varð

vinnan frekar einhæf þ.e. mest var verið að vinna við hirðingu gróðurbeða en á móti kom að maður kynntist betur þeim unglingum sem hjá okkur voru. Hefði ég gjarnan viljað hafa meiri tilbreytingu fyrir unglingana. Þegar líða fór á sumarið var 15 ára unglingum boðið að vinna allan daginn og voru margir sem þáðu það. Félagsstarf var gott í Vinnuskólanum og ýmislegt var gert til gamans. Umhverfisfræðsla var haldin fyrir 15 ára unglinga í tengslum við Sorpu. Einnig fékk hver hópur eina viku til að vinna verkefni í tenglum við umhverfið sitt. Verkefni þetta höfðar til sköpunargleði nemenda og í lok sumars er haldin sýning á verkum þeirra á Eiðistorgi. Niðurstaðan er sú að unga fólkið okkar er mjög efnilegt!!!

Seltjarnarnarnesi, í febrúar 2000
Steinunn Árnadóttir, garðyrkjustjóri

UMHVERFISNEFND SELTJARNARNESS

Ársskýrsla 2000



Umhverfisnefnd Seltjarnarness skipa: Formaður, Jens P. Hjaltested. Meðstjórnendur: Hrefna Kristmannsdóttir, Margrét Pálsdóttir, Ingimar Sigurðsson og Árni Einarsson, en Árni kom inn sem varamaður fyrir Gunnar Jónatansson.

Alls voru haldnir 7 fundir á árinu. Hreinsunardagurinn var 21. maí í samvinnu við Junior Chamber er skipulagði samhliða hreinsunardeginum almennan útvistardag er tókst mjög vel. Umhverfisdagur höfuðborgarsvæðisins var haldinn í 4. sinn 27. maí. Dagskráin að þessu sinni var helguð fjöru- og fuglalífi á Seltjarnarnesi. Umsjón höfðu Jóhannes Helgason, líffræðingur og Kristinn Magnússon minjavörður í Nesstofusafni. Árleg garðaskoðun fór fram í júlí. Valhúsabraut 2-20 var valinn fegursta gata ársins og garðurinn við Nesbali 46 valinn fallegasti garður ársins. Helstu verkefni nefndarinnar árið 2000 voru m.a.:

Staðardagskrá 21:

Opinn fundur um verkefnið var haldinn 23. mars þar sem skipaðir voru tveir vinnuhópar. Í framhaldi af því var skipuð sérstök verkefnastjórn um Staðardagskrár verkefnið. Tómas M. Sigurðsson var skipaður formaður hennar, en aðrir í stjórn voru; Stefán Bergmann, Þór Tómasson, Guðjón Jónsson og Þorsteinn Narfason. Með vinnuhópnum unnu Steinunn Árnadóttir, Hrafn Jóhannesson, Haukur Kristjánsson og Sigurlín Sveinbjörnsdóttir sem jafnframt var starfsmaður nefndarinnar. Nefndin hélt 7 vinnufundi með virkri þátttöku bæjarbúa og fulltrúa félagasamtaka á Nesinu. Undirbúningsvinnu við fyrsta áfanga var að mestu lokið í árslok.

Gróttu:

Fræðasetur í Gróttu var opnað 23. október 2000, en þar fá skólar á Seltjarnarnesi aðgang að góðri kennsluástöðu fyrir fræðslu í náttúru- og útilífsfræðum. Fræðimannsíbúð verður opnuð síðar. Fuglatalning er gerð var í júní 2000 sýnir að kríuvarpið er svipað og árið 1999 eða um 200 hreiður. Sama á við aðrar tegundir að varpið er svipað og árið 1999.

Göngu- og upplýsingakort:

Umhverfisnefnd stóð fyrir gerð og útgáfu göngu- og upplýsingakorts af Seltjarnarnesi. Auk upplýsinga um götur og örnefni á Seltjarnarnesi er stuttu sögulegt yfirliti yfir mannlíf og náttúrufar á Nesinu. Kortinu var dreift inn á öll heimili á Seltjarnarnesi.

Friðun Bakkatjarnar og nánasta umhverfi hennar:

Að tillögu umhverfisnefndar samþykkti bæjarstjórn Seltjarnarness að friðlýsa Bakkatjörn og næsta nágrenni sem friðland. Markmið friðlýsingarinnar er að vernda tjörnina og lífríki hennar ásamt aðliggjandi votlendi og vallendi. Mörk svæðisins eru Bakkatjörn og nánasta umhverfi er afmarkast innan stíga að vestan-, norðan- og

austanverðu við tjörnina og Suðurströnd að sunnanverðu við tjörnina. Umhverfiráðherra staðfesti friðlýsinguna í lok nóvember 2000.

Landgræðsla í landi Seltjarnarness við Sandskeið:

Nefndin fjallaði um þann möguleika að bærinn komi upp landgræðslureit í landi bæjarins við Sandskeið. Niðurstöður nefndarinnar eru þær að ekki sé almennur áhugi fyrir slíkum landgræðslureit og beinir nefndin þess í stað því til skólanna að landgræðsla og skógrækt verði sérstaklega kynnt fyrir nemendum skólanna.

Fuglatalning sumarið 2000:

Umhverfisnefnd fól Jóhanni Óla Hilmarssyni að annast fuglatalningu í Gróttu og Suðurnesi sumarið 2000. Ítarleg talning var gerð á fuglalífinu þar sem leitast var við að kanna dreifingu allra varpfugla með áherslu á kríuvarpið. Niðurstöður voru kynntar í desember og þær birtar á heimasíðu Seltjarnarnesbæjar.

FÉLAGSMÁLASVIÐ

Almenn þjónusta

Ársskýrsla 2000



Félagsmálaráð:

Félagsmálaráð starfar samkvæmt lögum um félagsþjónustu sveitarfélaga, nr.40/1991 og fer með verkefni barnaverndarnefndar skv. barnaverndarlögum nr. 58/1992. Þá fer ráðið með verkefni jafnréttisnefndar sbr. lög um jafna stöðu og jafnan rétt kvenna og karla nr. 28/1991. Ráðið fer einnig með verkefni áfengis- og vímuvarnanefndar. Félagsmálaráð fundar yfirleitt einu sinni í mánuði ef frá er skilin júlímánuður. Á árinu hélt félagsmálaráð 11 fundi.

Undirnefnd um gerð jafnréttisáætlunar sem skipuð er þremur fulltrúum úr félagsmálaráði fundaði 7 sinnum og lauk vinnu við gerð jafnréttisáætlunar fyrir Seltjarnarnesbæ.

Félagsmálaráð var þannig skipað á árinu 2000:

Þórður Búason, formaður

Guðrún Brynja Vilhjálmsdóttir, varaformaður og ritari

Jens Pétur Hjaltested*

Andri Þór Guðmundsson/Snorri Magnússon**

Sigrún Benediktsdóttir

*Jens Pétur Hjaltested er varamaður Jónmundar Guðmarssonar sem var í leyfi allt árið.

**Andri Þór Guðmundsson vék úr ráðinu í byrjun ágúst. Snorri Magnússon varamaður kom í hans stað.

Starfsmenn félagsmálasviðs:

Á félagsmálaskrifstofu eru félagsmálastjóri, félagsmálafulltrúi og félagsráðgjafi. Sálfræðingur sem einnig hafði verið starfsmaður þess varð starfsmaður fræðslu- og menningarsviðs frá 1. september '00

Annað starfsfólk í félagsþjónustu er starfsfólk í heimilisþjónustu, húsverðir í íbúðum aldraðra, leiðbeinendur í félagsstarfi aldraðra, liðveitendur og tilsjónarmenn og starfsfólk gæsluvallar.

Helstu verkefni félagsmálaráðs og starfsmanna þess:

- | | |
|----------------------------|----------------------------|
| 1. Félagsleg ráðgjöf. | 6. Áfengis- og vímuvarnir. |
| 2. Barnavernd. | 7. Þjónusta við fatlaða. |
| 3. Fjárhagsaðstoð. | 8. Þjónusta við aldraða |
| 4. Félagsleg heimþjónusta. | 9. Daggæsla og gæsluvöllur |
| 5. Umsjón með leiguíbúðum. | 10. Jafnréttismál. |

Fjöldi þjónustuþega og úrræði:

Tekið var í notkun í upphafi ársins nýtt tölvukerfi sem auðveldar starfsmönnum að halda utan um mál þeirra sem leita aðstoðar eða veitt er þjónusta skv. barnaverndarlögum. Komin er nokkuð góð reynsla á kerfið og þykir framför frá því sem var.

Á árinu leituðu 223 fjölskyldur eftir aðstoð eða starfsmenn höfðu eftir atvikum afskipti af á grundvelli barnaverndarlaga eða annarra laga. Var veitt þjónusta sem skilgreind er í eftirfarandi þætti ⇒

Barnavernd	26
Ferðaðþjónusta fatlaðra	29
Fjárhagsaðstoð og ráðgjöf	39
Heimilisþjónusta	90
Húsaleigubætur	42
Liðveisla	13
Ráðgjöf	17
Stuðningsfjölskyldur	7
Vistun aldraðra	13
Ættleiðingar- og fósturmál	3

Þeir foreldrar sem njóta þjónustu gæsluvallar eða daggæslu, þ. e. tilvísun á dagmæður og niðurgreiðslur daggæslu eru ekki inni í ofangreindri flokkun. Vikið er að daggæsluþættinum í sérstökum kafla hér á eftir. Þá eru heldur ekki skráðir hér þeir sem nýta sér almenna þjónustu svo sem mótuneytisþjónustu, heimsendingu matar, félagsstarfsemi aldraðra.

Barnavernd:

Skráðum barnaverndarmálum fjölgaði um 5 frá fyrra ári. Meira var um tilkynningar á grundvelli barnaverndarlaga, m. a. frá lögreglu. Þremur börnum voru fengnar stuðningsfjölskyldur, í tveimur tilvikum var börnum skipaður tilsjónarmaður. Eitt barn dvaldi á fósturheimili og annað á meðferðarheimili. Þremur börnum var útveguð sumardvöl á sveitaheimilum. Samvinna um aðgerðir og úrræði var í öllum málum sem unnið var í og kom ekki til að úrskurða þyrfti á grundvelli barnaverndarlaga. Starfsmenn barnaverndarnefndar mæta á nemendaverndarráðsfundi skólanna þegar til umræðu eru mál sem varða barnavernd. Nokkur mál voru kynnt og rædd í barnaverndarnefnd. Veittar voru umsagnir í þremur ættleiðingar- og fósturmálum.

Fjárhagsaðstoð:

Fjárhagsaðstoð var veitt til 39 fjölskyldna. 38 fjölskyldur fengu aðstoð í formi styrks og 4 af þeim einnig lán, en ein eingöngu lán. Til fjárhagsaðstoðar og lána var varið 4,5 milljónum sem er svipuð fjárhæð og árið áður.

Algengast var að veitt væri aðstoð í skamman tíma, t.d. 1-3 mánuði eða í eitt skipti vegna einhverra sérstakra útgjalda.

Staða bótaþega	Fjölskyldugerð og staða bótaþega fjárhagsaðstoðar 2000						
	Einstæðir karlar		Einstæðar konur		Hjón Sambýlisfólk		Alls
	barnlausir	með börn	barnlausar	með börn	barnlaus	með börn	
Í atvinnu	3		1	3	1	6	14
Atvinnulausir	9		2	2			13
Öryrkjar/ellilíf.þ.	3		4				7
Sjúklingar			1	2			3
Nemar			2				2
Samtals:	15	0	10	7	1	6	39

Húsaleigubætur:

42 fjölskyldur fengu húsaleigubætur á árinu. Samtals var varið 4.749.424.- kr. í bæturnar, en ríkissjóður endurgreiddi 2.754.665.- kr. eða 58%. Húsaleigubætur skerðast við ákveðin tekju- og eignamörk. Bæturnar hækkuðu í ársbyrjun en ríkissjóður hækkaði á móti endurgreiðsluhlutfallið. Jafnmargir sóttu um bæturnar á árinu og sl. ári. Bótaþegar hafa flestir verið 59 árið 1996.

Stærð íbúðar	fjöldi íbúða	Meðaltal greiddrar leigu	Meðaltal greiddra bóta
2 herb.	27	35.294	12.138
3 herb.	6	38.439	15.956
4 herb.	9	46.518	16.809

Álykta má að leiguíbúðum hafa fækkað og/eða tekjur leigjenda hækkað og því sæki færri um bæturnar. Leigjendur í Búsetaíbúðum og félagslegum leiguíbúðum bæjarins eiga einnig rétt á bótum og eru þeir tæplega helmingur þeirra sem fá bætur. Það hefur áhrif til lækkunar á meðaltöl greiddrar leigu í töflunni hér, en húsaleiga á almennum markaði hækkaði mjög á árinu.

Heimilisþjónusta:

Heimilisþjónusta er veitt öldruðum, öryrkjum og öðrum þeim sem ekki geta annast dagleg heimilisstörf. Á árinu fengu 90 fjölskyldur heimilisaðstoð. Á helmingi allra heimila þar sem veitt var aðstoð var aðeins einn í heimili. Mat er lagt á aðstoðarþörf í hverju og einu tilviki. Algengast er að veitt sé aðstoð í 2 – 4 klst. á viku og þá aðallega við þrif og önnur heimilisstörf en einnig sendiferðir ef nauðsyn ber til. Í upphafi ársins tóku

Ár	Stöðu-gildi	Fjöldi heimila
1998	8,6	93
1999	7,5	83
2000	6,7	90

Greining aðstoðarþega	Fjöldi:
Ellilífeyrisþegar	55
Öryrkjar	16
Veikindi á heimili	16
fatlað barn	3
Samtals:	90

gildi nýjar reglur um heimilisþjónustu og einnig ný gjaldskrá. Samkvæmt nýju gjaldskránni er innheimt gjald sem er tekjutengt og eru gjaldaflokkarnir 4 í stað tveggja áður. Gjaldskráin hefur ekki skilað þeirri tekjuaukningu sem búist var við. Einn starfsmanna í heimilisþjónustu hefur sérhæft sig í umönnun aldraðra og fer á milli þeirra sem eru lasburða og aðstoðar þá. Þessi innlit hafa ekki verið skráð nægjanlega en stefnt er að skrá þau á sama hátt og störf annarra starfsmanna. Alls störfuðu 19 starfsmenn í heimilisþjónustu á árinu. Að meðaltali eru 12 – 13 manns við störf í hverjum mánuði en af þeim eru 6 – 7 starfsmenn í tímavinnu með mjög lágt starfshlutfall, frá 16 – 36 klst. í mánuði. Í föstum störfum eru oftast 6 – 7 starfsmenn, flestir í fullum störfum. Sex nýbúar störfuðu í heimilisþjónustunni, flestir í fullum störfum. Minni skipti urðu á starfsmönnum á árinu en oft áður. Fundað er reglulega með starfsmönnum, bæði í upphafi vinnudags og einnig hafa verið hádegisverðarfundir. Þá hafa starfsmenn verið hvattir til að sækja námskeið á vegum Eflingar.

Félagsleg húsnæðismál - Húsnæðisnefnd Seltjarnarness:

Húsnæðisnefnd Seltjarnarness annast úthlutun viðbótarlána skv. lögum um húsnæðismál. Þá fer nefndin með mál sem upp kunna koma varðandi kaupleiguíbúðir sem úthlutað var skv. eldri lögum. Félagsmálastjóri er starfsmaður nefndarinnar.

Nefndin fundaði fjórum sinnum á árinu. 13 aðilar sóttu um viðbótarlán. 12 aðilum var veitt viðbótarlán en einum synjað. Veittar heimildir til viðbótarlána námu 21.363.000.-kr. Ljóst er að nokkrir þeirra sem fengið höfðu samþykkt viðbótarlán nýttu sér ekki heimildina á árinu og stafaði það af hve lítið framboð var af fasteignum, háu

fasteignaverði o. fl. Hjá nokkrum voru komin á bindandi tilboð undir áramót og falla því skuldbindingar vegna þeirra viðbótarlána á næsta ár. Húsnæðisnefnd greiðir 5% af lánsfjárhæð tekinna viðbótarlána í varasjóð viðbótarlána. Alls var greitt í varasjóðinn 394.600.- kr. Húsnæðisnefnd hafði heimild stjórnar Íbúðalánasjóðs til þess að úthluta 21 milljón króna í viðbótarlán yfir árið.

Nokkrar leiguíbúðir eru í eigu bæjarsjóðs. Félagsmálaráð fer með úthlutun þeirra. Ein leiguíbúð kom til endurúthlutunar á árinu.

Áfengis- og vímuefnavarnir:

Unnið var samkæmt vímuvarnaráætlun Seltjarnarness (1998-2002). Starfið skiptist í fræðslu til foreldra og barna og aðstoð við fjölskyldur vegna vímuefnavanda. Haldin voru tvö námskeið í Valhúsaskóla fyrir unglunga sem vildu hætta að reykja. Guðjón Bergmann var leiðbeinandi á námskeiðunum. Var góð þátttaka og er það mat manna að þau væru góð hjálp þeim sem vildu halda sig frá nikótínfíkn. Samráðshópur um áfengis- og vímuefnavarnir kom saman tvisvar sinnum á árinu. Hópin skipa formaður félagsmálaráðs, formaður æskulýðs- og íþróttaráðs, sem jafnframt er formaður hópsins, fulltrúi frá skólanefnd, fulltrúar frá foreldrafélögum Mýrarhúsa- og Valhúsaskóla ásamt skólastjórum (eða fulltrúum þeirra), forstöðumaður Selsins, fulltrúi frá Heilsugæslustöð Seltjarnarness og frá lögreglunni, sóknarprestur, félagsmálastjóri, formaður Gróttu og framkvæmdastjóri Gróttu.

Þriggja manna framkvæmdahópur um áfengis- og vímuvarnir fundaði einnig eftir því sem verkefni gáfu tilefni til.

FÉLAGSMÁLASVIÐ

Málefni fatlaðra

Ársskýrsla 2000



Ferðapjónusta fatlaðra:

Alls voru eknar 6524 ferðir með fatlaða á árinu en árið áður voru þær 4750. Ferðum fjölgaði um 1774 ferðir. Frá upphafi ársins þurfti að greiða aukalega fyrir skólaakstur fatlaðs barns sem dvelur á vistheimili fyrir börn og komu þar til 563 ferðir sem ekki voru eknar árið áður. Svæðisskrifstofa Reykjaness sér um þessar ferðir. Þá var Blindrafélaginu greitt fyrir 510 ferðir á árinu í stað 349 árið áður en í apríl '99 fór félagið að innheimta ferðir skv. samningi. Að teknu tilliti til þessara ferða fjölgaði ferðum með verktökum á sérbúnum bílum fyrir fatlaða um 1007 ferðir. 29 manns nýttu sér ferðapjónustuna og fjölgaði um 5 frá árinu áður. Ferðum er úthlutað skv.

ákveðnum reglum og er hver umsókn metin með hliðsjón af fötlun og þörf á ferðafjölda. Fatlaðir greiða sjálfir sem nemur hálfu fargjaldi strætisvagna fyrir hverja ferð.

Notendur ferðapjónustu fatlaðra	Fjöldi notenda:	Fjöldi ferða:
öryrkjar 18 – 67 ára	12	4139
ellilífeyrisþegar, fatlaðir	13	1278
fötluð börn	4	1107
	29	6524

Liðveisla við fatlaða:

Alls fengu 13 aðilar liðveislu á árinu. Þar af voru 7 börn. Markmiðið með liðveislu er að rjúfa einangrun fatlaðra, gera þeim kleyft að njóta menningar og afþreyingar, komast út meðal fólks. Liðveisla er veitt samkvæmt lögum um málefni fatlaðra. Í

Liðveisla 1998 - 2000 -umfang og fjöldi þjónustuþega			
Ár:	Heildar-tímafjöldi:	Fjöldi þjónustuþega	Tímafj. pr. ár
2000	2024	13	155,7
1999	2056	13	158,2
1998	3234	14	231,0

upphafi ársins voru samþykktar í félagsmálaráði reglur um liðveislu, laun þeirra sem starfa við liðveislu voru leiðrétt og eru þau nú sambærileg við það sem þekkist í nágrennasveitarfélögunum. Þörf fyrir liðveislu er metin í hverju tilviki þegar sótt er um hana. Fremur erfiðlega gekk að fá fólk til starfa og ekki tókst að útvega öllum liðveislu sem áttu samþykktar umsóknir. Alls störfuðu 18 manns sem liðveitendur á árinu, 10 konur og 8 karlar. Allt þetta fólk var í tímavinnu og vinnur yfirleitt frá 10 – 30 klst. í mánuði. Hefur körlum sem starfa við liðveislu fjölgað frá fyrri árum.

Stuðningsfjölskyldur:

Sjö fjölskyldur tóku að sér að vera stuðningsfjölskyldur fyrir börn. Barn sem hefur stuðningsfjölskyldu fer til hennar og dvelur yfirleitt eina helgi í mánuði. Dvölinni er ætlað að hafa uppeldislegt gildi fyrir barnið og stuðla að velferð þess. Stuðningsfjölskyldur eru úrræði fyrir börn sem eiga við fötlun, veikindi, geðræna eða félagslega erfiðleika að etja. Þá léttu stuðningsfjölskyldur undir með fjölskyldu barnsins þegar börn krefjast stöðugrar athygli og umsjár foreldra (og systkina). Tvær stuðningsfjölskyldnanna búa utan höfuðborgarsvæðisins en hinar hér í þéttbýlinu.

FÉLAGSMÁLASVIÐ

Málefni aldraðra

Ársskýrsla 2000



Þjónustauíbúðir aldraðra:

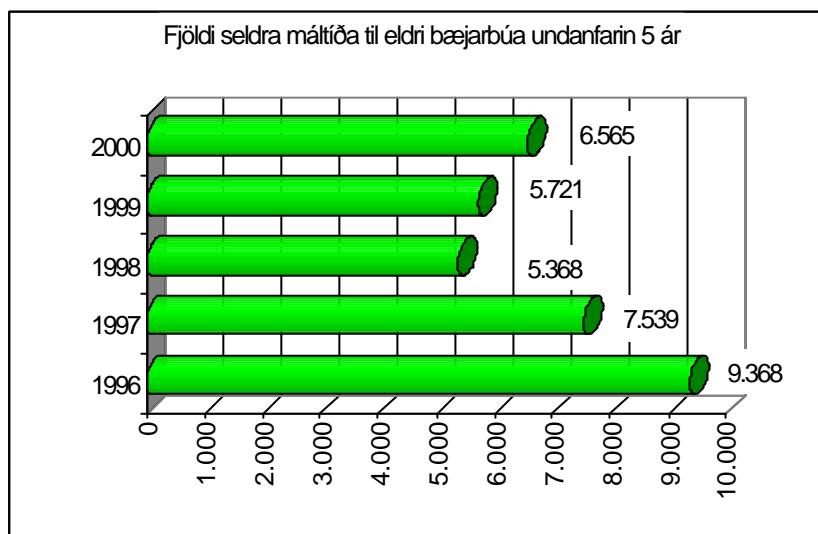
Í þjónustukjarna í íbúðum aldraðra á jarðhæð við Skólabraut 3 – 5 er veitt margs konar þjónusta ætluð öldruðum bæjarbúum. Fyrir ofan þjónustukjarnann eru 38 verndaðar þjónustuíbúðir, flestar eignaríbúðir en einnig fjórar leiguíbúðir. Seltjarnarnesbær úthlutar íbúðunum og annast innlausn þeirra. Húsvarsla er allan sólarhringinn og eru neyðarbjöllur í öllum íbúðunum. Sótt er um eignaríbúðir og leiguíbúðir hjá félagsmálastjóra. Eigendaskipti urðu á þremur íbúðum á árinu en engin leiguíbúð losnaði. Alls bjuggu 52 aldraðir í árslok í þessum íbúðum.

Í Eiðismýri 30 eru 26 þjónustuíbúðir fyrir 60 ára og eldri. Allar íbúðirnar þar eru eignaríbúðir. Alls bjuggu 39 manns þar í árslok. Seltjarnarnesbær á sal í húsinu sem nýtist bæði íbúunum og öðrum. Þá annast húsverðir á Skólabraut 3-5 vaktþjónustu með aðvörunarkerfi í íbúðunum og annar húsvörðanna er þar hluta úr degi íbúunum til aðstoðar ef með þarf og sinnir eftirliti og minni háttar viðhaldi.

Mötuneytisþjónusta: Öldruðum stendur til boða að fá keyptan mat alla daga

vikunnar í matsal í þjónustukjarna við Skólabraut 3 - 5. Boðið er upp á mat nánast alla daga ársins, jafnt helgar sem virka daga ef frá eru taldir nokkrir stórhátíðadagar.

Maturinn er keyptur af verkötökum en húsvörður aðstoðar við framreiðslu og sér um frágang. Aukning varð í sölu matarskammta en alls voru seldir 6565



matarskammtar á árinu. Þar af voru 1629 sendir á heimili úti í bæ til fólks sem ekki getur matast í matsal í íbúðum aldraðra en 4936 voru afgreiddir í matsalnum. Að jafnaði eru um 15 manns í mat þar á hverjum degi.

Hárgreiðsla – Fótsnyrting: Boðið er upp á þessa þjónustu á Skólabraut 3 – 5. Hárgreiðslukona hefur þar aðstöðu í sérbúinni hárgreiðslustofu og einnig er sérstök aðstaða þar sem fótsnyrting fer fram.

Baðþjónusta: Sérbúið bað og aðstaða er fyrir þá sem þarfnast aðstoðar við böðun. Sjúkraliði í 25% starfi annast þessa þjónustu. Að jafnaði hafa 4 notað sér þessa þjónustu. Stefnt er að því að endurnýja baðaðstöðuna.

Vistunarmál aldraðra:

Þjónustuhópur aldraðra: Hlutverk hópsins er að fylgjast með heilsufari og félagslegri velferð aldraðra, meta vistunarpörf þeirra og tryggja að aldraðir fái viðunandi þjónustu. Hópurinn hélt 3 fundi á árinu. Í þjónustuhópnum eru heilsugæslulæknir og hjúkrunarforstjóri frá Heilsugæslustöð Seltjarnarness, félagsmálastjóri og öldrunarfulltrúi. 16 aldraðir voru á vistunarskrám yfir árið ef teknar eru saman ársfjórðungslegar skrár sendar eftirlitsnefnd með vistunarmati aldraðra en 5 voru á skrá síðasta ársfjórðungs.

Á árinu fengu 3 vistun á Eir, 6 fengu vistun annars staðar. Var það á Grund og Hrafnistu, Laugarási og Hafnarfirði. 5 af þessum 6 fengu vistun í þjónustuhúsnæði en einn á hjúkrunardeild.

Eir – hjúkrunarheimili: Í árslok dvöldust 12 Seltirningar á hjúkrunarheimilinu Eir. Er það mesta nýting sem hefur verið á hjúkrunarrýmum þar til þessa. Seltjarnarnesbær á forgang að 14 hjúkrunarrýmum á Eir. Á Dvalarheimili aldraðra sjómanna, Hrafnistu í Laugarási, á bærin aðgang að þremur hjúkrunardeildarplássum. Þau voru öll nýtt í lok ársins.

Félagsstarf aldraðra:

Félagsstarf aldraðra hefst í september ár hvert og stendur fram í maí en hlé er gert yfir sumarið. Félagstarfið fer fram í þjónustukjarna í íbúðum aldraðra, Skólabraut 3 - 5. Í janúar og september ár hvert er eldri borgurum send dagskrá yfir starfsemina.

Handavinna: Almennt föndur er alla mánudaga og miðvikudaga. Þá er þrjónað, heklað, saumað, meðal annas harðangur, málað á gler, unnið með gips og fleira. Mikið er unnið og skrafað og til gamans má geta þess að þær konur sem eru í föndri safna í sjóð og fara síðan út að borða að vori þegar starfseminni líkur. Sl. vor var farið á Hótel Loftleiðir.

Bókband: Bókband er einu sinni í viku. Fram til vors var það á fimmtudögum fyrir hádegi en í haust var það færð yfir á mánudaga eftir hádegi. Bókband er mjög visælt og eru karlmennirnir duglegastir að sækja það.

Glerskurður: Glerskurður er einu sinni í viku á fimmtudögum og eru þar mörg listaverkin unnin svo sem lampaskermar, kertahlífar, gluggaskreytingar, bæði stórar og smáar, og margt fleira. Fyrirhugað er að bæta við öðrum degi á næsta ári vegna mikillar þátttöku.

Tréskurður: Tréskurður er einu sinni í viku á föstudögum. Þar eru mörg listaverkin unnin úr ýmsum viðarbútum svo sem lampafætur, umgjarðir utan um klukkur og loftvogir, og ýmislegt fleira.

Leikfimi: Leikfimi er tvisvar í viku á mánudögum og miðvikudögum en á föstudögum er Boccia. Þessir tímar eru mjög vel sóttir, hópurinn hefur tekið þátt í leikfimisýningum eldri borgara og keppnum í boccia.

Félagsvist: Spiluð er félagsvist annað hvert þriðjudagskvöld og er að meðaltali spilað á 10 borðum. Lionsmenn komu í heimsókn eins og þeir hafa gert undanfarin ár

og er það hin mesta skemmtun að fá þá, þeir gefa spilaverðlaun og gáfu öllum sem spiluðu gjafir.

Bridge: Nokkrar konur koma saman tvisvar sinnum í viku eftir hádegi og spila bridge.

Bænastund: Eins og undanfarin ár kemur sóknarpresturinn í heimsókn á fimmtudögum og er með bænastund. Með honum er organisti kirkjunnar. Mjög vel er mætt í þessa helgistund.

Fyrsta þriðjudag í hverjum mánuði er fólkinu boðið í helgistund í kirkjunni kl. 11:00 og er síðan boðið upp á hádegisverð.

Handavinnusýning: Í byrjun sumars hefur verið haldin sýning á þeim hannyrðum sem fólk hefur unnið að yfir veturinn. Þar sýnir fólk afrakstur vetrarstarfsins og boðið er upp á kaffisopa.

Ýmsar ferðir og skemmtanir eldri bæjarbúa:

Sumarferð: Í ár var farið norður í Húnaþing og ekið umhverfis Vatnsnesið. Veður var þungbúið þegar lagt var af stað en eftir því sem norðar dró létti til en nokkuð svalt var í veðri. Komið var við á Hvammstanga það sem drukkið var kaffi. Síðan var snæddur kvöldverður á Hótel Bifröst í yndislegu veðri.

Haustferð: Farið var í haustferð austur á Hvolsvöll þar sem Arthúr Björgvin Bollason forstöðumaður Sögusetursins tók á móti okkur og fræddi okkur um setrið sem tileinkað er söguslóðum Njálu. Að því búnu var ekið um Njáluslóðir og snæddur kvöldverður í miðaldaskála Sögusetursins við langborð að hætti fornanna.

Aðventukvöld: Aðventukvöld var í boði Selkórsins eins og undanfarin ár með rjúkandi súkkulaði og ýmsu gómsætu meðlæti.

Leikhúsferð: Bæjarstjórn bauð eldri borgurum í leikhúsferð líkt og verið hefur undanfarin mörg ár. Að þessu sinni var farið á söngleikinn "Kysstu mig Kata". Rúmlega 200 manns þáðu boðið.

Leiklestur: Hópur frá Leiklistarfélagi Seltirninga kom í heimsókn og var með upplestur, leikþátt og buðu síðan uppá kaffi og veitingar. Þetta var mjög skemmtilegt kvöld.

Ýmsar ferðir: Farið er "út í bláinn" einu sinni í mánuði og veit fólk ekki hvert ferðinni er heitið fyrir en lagt er af stað. Ýmis fyrirtæki og söfn voru heimsótt og síðan er farið á kaffihús ef ekki er boðið upp á kaffi hjá viðkomandi. Þátttaka í ferðirnar hefur verið góð.

FÉLAGSMÁLASVIÐ

Daggæslumál

Ársskýrsla 2000



Gæsluvöllur:

Gæsluvöllurinn við Vallarbraut var opinn nánast alla virka daga ársins eftir hádegi frá kl. 13:00 - 17:00. Þar er boðið upp á gæslu fyrir börn á aldrinum 2 - 6 ára. Yfir sumarið er einnig opið fyrir hádegi frá kl. 9:00 – 12:00

Fjöldi barna:	1999	2000
Fyrir hádegi:	203	266
Eftir hádegi:	2160	2181
Samtals:	2363	2447

Komur á gæsluvelli sl. 4 ár	
Ár:	Fjöldi:
1997	3595
1998	3278
1999	2363
2000	2447

Aðsóknin að gæsluvellinum hefur alltaf verið mest yfir sumarmánuðina og þannig var einnig sl. sumar en frá byrjun maí til loka ágúst komu 1506 börn sem er liðlega 60% allra heimsókna á völlinn yfir árið. Gæsluvallarskúr sem komið var fyrir á vellinum haustið 1999 hefur komið í góðar þarfir en fyrri húsakostur vallarins var lagður undir leikskóladeild

haustið '98.

Dagmæður:

Í árslok voru starfandi 9 dagmæður á Seltjarnarnesi. Ein hætti störfum á árinu en tvær sóttu um og fengu leyfi til að starfa sem dagmæður. Starfsemi dagmæðra er

Aldur barnanna	Fjöldi (alls 42)
6 – 12 mán.	6
1 – 2 ára	32
2 ára og eldri	4

háð eftirliti félagsmálaráðs og starfsmanna þess. Reglugerð um daggæslu barna í heimahúsum kveður á um hvaða skilyrði þarf að uppfylla til að mega starfa sem dagamma. Í árslok voru 42 börn hjá dagmæðrum. Af þeim voru 22 búsett á

Dvalarlengd (42)	
3 klst.	1
4 klst.	1
5 klst.	2
6 klst.	20
7 klst.	3
8 klst.	11
9 klst.	3
óregluleg dv	1

Seltjarnarnesi en 20 í Reykjavík. Talsvert er um að börn búsett hér séu í daggæslu hjá dagmæðrum í Reykjavík. Áætlað er að alls dvelji um 40 börn af Seltjarnarnesi hjá dagmæðrum. Mikil eftirspurn hefur verið eftir dagmæðrum á öllu höfuðborgarsvæðinu og fá færri en þurfa pláss fyrir börn sín hjá þeim. Erfiðlega hefur gengið að fá fleiri til þess að starfa við daggæslu.

Niðurgreiðslur daggæslugjalda:

Daggæsla barna hjá dagmömmum er niðurgreidd og er kostnaður vegna

hjón/sambýlisfólk	2.150.422.- kr.
einstæðir foreldrar	1.093.272.- kr.
samantals:	3.243.694.- kr.

niðurgreiðslna sundurliðaður í töflunni hér. Þessi kostnaður er mjög svipaður því sem var árið áður. Sú breyting varð um mitt árið að farið var að niðurgreiða beint til dagmæðra vegna

einstæðra foreldra og voru niðurgreiðslur til einstæðra foreldra endurskoðaðar og hækkaðar. Var þetta gert til að samræma og einfalda afgreiðslu niðurgreiðslna til dagmæðrana.

Hér fara á eftir nokkrar tölulegar upplýsingar varðandi niðurgreiðslurnar. *Tölur innan sviga eru frá árinu 1999 og eru til samanburðar.*

Alls var greitt niður fyrir 50 (41) börn á árinu. Þar af voru 13 (12) börn einstæðra foreldra. Greitt var fyrir 277 (234) mánuði í daggæslu sem er að meðaltali 5,54 (5,7) mánuðir í daggæslu pr. barn. Meðaldvalarlengd var 6.9 (6.9) klst. á dag. Meðalniðurgreiðsla í mánuði var 9365.- kr. (8187.- kr.) á barn. Alls var niðurgreitt til 23 (13) dagmæðra. Þar af voru 9 (6) búsettar hér en hinar 14 (7) í Reykjavík.

FÉLAGSMÁLASVIÐ

Jafnréttismál / Jafnréttisáætlun Seltjarnarnesbæjar

Ársskýrsla 2000



Undirnefnd um jafnréttismál:

Félagsmálaráð Seltjarnarness fer með verkefni Jafnréttisnefndar Seltjarnarness skv. ákvörðun Bæjarstjórnar Seltjarnarness frá 22. apríl 1992.

Í byrjun þessa kjörtímabils var samkvæmt ákvörðun bæjarstjórnar skipuð þriggja manna undirnefnd félagsmálaráðs Seltjarnarness. Verkefni undirnefndarinnar var að vinna jafnréttisáætlun fyrir Seltjarnarnesbæ. Nefndin hefur fundað 12 sinnum, þar af 7 sinnum á árinu. Hefur nefndin kallað til liðsinnis við sig ýmsa aðila með þekkingu á jafnréttismálum og einnig kynnt sér viðhorf stjórnenda á fræðslu- og menningar sviði. Höfuðáherslur í tillögum nefndarinnar að jafnréttisáætlun fyrir Seltjarnarnesbæ eru að stuðla að jafnri stöðu kvenna og karla. Við gerð áætlunarinnar hafa lög um jafna stöðu og jafnan rétt kvenna og karla (nr. 96/2000) verið höfð til hliðsjónar.

Jafnréttisáætlunin var samþykkt í bæjarstjórn desember 2000. Framundan er kynning á áætluninni og nánari útfærsla á framkvæmd hennar.

Markmiðið með áætluninni er að tryggja jafnrétti kynjanna í allri starfsemi bæjarfélagsins. Tilmælum er einnig beint til annarra aðila að tryggja jafnrétti. Leiðir til þess að ná markmiðunum er að finna í áætluninni. Áætlunin er birt í heild sinni og fer hér á eftir.

Jafnréttisáætlun Seltjarnarnesbæjar:

Verkefni Jafnréttisnefndar: Verkefni Jafnréttisnefndar er að hafa með höndum jafnréttismál innan bæjarfélagsins. Nefndin skal vera ráðgefandi fyrir bæjarstjórn í málum er varða jafnrétti kvenna og karla. Einnig skal nefndin fylgjast með og hafa frumkvæði að sérstökum aðgerðum til að tryggja jafna stöðu og jafnan rétt kynjanna.

Umfang jafnréttisáætlunar og framkvæmd: Jafnréttisáætlun Seltjarnarnesbæjar nær til stjórnýslu bæjarfélagsins og starfsmanna þess. Þá nær áætlunin einnig til þeirrar starfsemi og þjónustu sem veitt er á vegum stofnana bæjarins. Auk þess eru tilmæli í áætluninni sem beint er til fyrirtækja og starfsemi sem er óháð rekstri bæjarfélagsins.

Jafnréttismál heyra til félagssviðs Seltjarnarnesbæjar. Til þess að framkvæma jafnréttisáætlun og framfylgja verkefnum á sviði jafnréttismála skal gert ráð fyrir sérstöku starfshlutfalli starfsmanns á skrifstofu félagsmálastjóra eða samið um verkefnavinnu við ákveðinn aðila. Starfsmaður jafnréttisnefndar kallar til ráðgjafar og samstarfs við sig þá starfsmenn sem hann telur nauðsynlegt óháð því á hvaða sviði þeir starfa. Slík vinnubrögð auðvelda samþættingu jafnréttissjónarmiða við aðra meginstarfsemi bæjarfélagsins.

Nefndir og ráð: Við skipan í nefndir, ráð og stjórnir á vegum Seltjarnarness skal leitast við að hlutföll kynjanna sé sem jöfnust.

Jafnræði á vinnustöðum: Á vinnustöðum bæjarins skal eftir föngum tryggja jafnræði kynjanna. Stjórnendur stofnana skulu haga störfum sínum á þann veg að jafnrétti endurspeglar í ákvörðunum þeirra við ráðningar og uppsagnir starfsfólks, tilfærslur í störfum og viðfangsefnum þeim er starfsmönnum er ætlað að sinna.

Sérstaklega skal taka tillit til kvenna á meðgöngutíma og við umönnun ungbarna.

Stefnt skal að svipuðu hlutfalli karla og kvenna á vinnustöðum bæjarins. Á vinnustöðum þar sem annað hvort kynjanna er í miklum minnihluta skal leitast við að rétta hlut þess sem halloka fer við nýráðningar.

Auglýsingar og ráðningar starfsmanna: Jafnréttisnefnd beinir þeim tilmælum til stjórnenda bæjarfélagsins að auglýsa lausar stöður til umsóknar. Auglýsingar skulu vera aðgengilegar öllum. Á þeim vinnustöðum þar sem annað kynjanna er ráðandi skal koma fram hvatning til þess kyns sem er í minnihluta í viðkomandi starfsgrein að sækja um laus störf. Halda skal í heiðri þeirri reglu að þeir sem ráðnir eru uppfylli þær faglegu kröfur sem gerðar eru til starfsins. Við ákvörðun launa og annarra starfskjara skal þess gætt að mismuna ekki eftir kynferði.

Jafnréttisviðurkenning: Bæjarstjórn Seltjarnarness veitir einu sinni á hverju kjörtímabili viðurkenningu til þeirrar stofnunar eða fyrirtækis í bæjarfélaginu sem mest hefur unnið að framgangi jafnréttisáætlunarinnar og/eða sýnt jafnréttismálum sérstakan alhug í verki.

Samspil atvinnu og fjölskyldulífs: Stuðla skal að sem bestu samspili atvinnu og fjölskyldulífs meðal starfsmanna bæjarfélagsins. Starfsfólki skal gert kleift að samræma starfsskyldur sínar og skyldur gagnvart fjölskyldu. Til að auðvelda þetta skal starfsfólk eftir því sem við verður komið eiga kost á sveigjanlegum vinnutíma, breyttum starfshlutföllum og annarri hagræðingu. Sérstaklega skal komið á mótis við starfsmenn sem þurfa að taka á sig aukna fjölskylduábyrgð vegna umönnunar langveikra barna eða annarra nákominna fjölskyldumeðlima. Aðrir vinnuveitendur í bæjarfélaginu eru hvattir til þess að gera slíkt hið sama.

Starfsmenn bæjarfélagsins skulu hafa möguleika á sveigjanlegu orlofi eftir því sem við verður komið.

Kannanir og rannsóknir: Jafnréttisnefnd skal halda áfram rannsóknum á stöðu kynjanna í bæjarfélaginu. Í þessu skyni skal aflað tölfræðilegra upplýsinga um stöðu karla og kvenna á ýmsum sérstaklega skilgreindum sviðum. Þetta skal gert meðal annars með kyngreindum tölfræðilegum upplýsingum og annarri faglegri nálgun á viðfangsefninu.

Fræðsla og leiðsögn: Fræðsla um jafnréttismál og leiðir til þess að jafna stöðu karla og kvenna skal vera virkur þáttur í starfi jafnréttisnefndar. Öllum starfsmönnum bæjarins skal standa slík fræðsla til boða. Einnig skulu þeir eiga rétt á ráðgjöf og leiðsögn við einstök mál.

Jafnréttisnefnd skal veita öllum Seltirningum sem þess óska fræðslu og aðstoð í jafnréttismálum. Einnig skal nefndin leiðbeina íbúum við kærur til kærunefndar jafnréttismála.

Jafnréttisfræðsla meðal barna og unglunga: Sérstök rækt skal lögð við jafnréttisfræðslu hjá börnum á leikskóla- og grunnskólaaldri. Á þessu æviskeiði mótast viðhorf einstaklinganna til grundvallarþátta daglegs lífs.

Jafnréttisnefnd beinir því til skólayfirvalda á öllum skólastigum að veitt sé fræðsla um jafnréttismál. Lögð verði áhersla á að búa bæði kynin jafnt undir virka þátttöku í samfélaginu, fjölskyldulífi og atvinnulífi.

Í náms- og starfsfræðslu í skólum skal lögð sérstök áhersla á að kynna bæði drengjum og stúlkum störf sem hingað til hefur verið litið á sem hefðbundin karla- og kvennastörf.

Þess skal sérstaklega að gætt að kennslu- og námsgögn séu þannig gerð að kynjum sé ekki á nokkurn hátt mismunað.

Ríkari áhersla verði lögð á sjálfstyrkingu sem hluta af námi á öllum skólastigum. Sérstök áhersla verði lögð á danskennslu til að styrkja jákvæðari og ríkari samskipti kynjanna.

Jafnréttisnefnd leggur til að efnt verði til árlegrar samkeppni um sérstaklega skilgreind og afmörkuð verkefni meðal grunnskóla, leikskóla, íþróttafélagsins, æskulýðsmiðstöðvar, og annarra sem koma að uppeldi og fræðslu barna. Verkefnunum er ætlað að auka skilning á jafnrétti. Lagt verði mat á hvert verkefni að því loknu og hverju það hefur skilað.

Kynning og endurskoðun: Jafnréttisáætlun þessi skal kynnt bæjarbúum, starfsmönnum allra stofnana bæjarsjóðs og fyrirtækja hans, stéttarfélögum og öllum þeim sem vinna að jafnréttismálum.

Áætlunina skal endurskoða að fjórum árum liðnum.

HITAVEITA SELTJARNARNESS

Ársskýrsla 2000



Rekstur hitaveitunnar gekk vel árið 2000. Stjórn veitunnar skipa: Sigurgeir Sigurðsson formaður, Jón Hákon Magnússon, Guðmundur Jón Helgason, Ingimar Sigurðsson og Þorbjörn Karlsson.

Íbúafjöldi á Seltjarnarnesi þ. 1. desember 2000, var 4.654 manns og mælafjöldi á veitusvæðinu í árslok var samtals 1.245 mælar. Vatnsverð á rúmmetra var kr. 32,00 og frá 1. nóvember, kr. 37,00.

Lagðar voru sex nýjar heimæðar og þónokkuð var gert við af inntökum og heimæðum. Fjarlægðir voru tveir brunnar og í staðinn settir niður einangraðir jarðkrantar.

Stjórn veitunnar samþykkti á árinu að láta fullhanna dæluhús SN-12 við Ráðagerði. Á næsta ári verður byggt hús og umhverfi þess lagfært ásamt umhverfi hákarlahúss.

Verkfræðistofan Vatnaskil ætlaði að skila þrívíddarlíkani af svæði hitaveitunnar í september 2000, en sökum mikilla anna á stofunni, var veittur frestur fram í september 2001. Tilgangur líkangerðarinnar og annarra vinnslurannsóknna, er að tryggja sem hagkvæmasta og sjálfbærasta nýtingu jarðhitasvæðisins í framtíðinni.

Hrefna Kristmannsdóttir hjá Orkustofnun fór á ráðstefnu til Japan og flutti þar erindi um starfsemi Hitaveitu Seltjarnarness. Var hún styrkt af veitunni til fararinnar.

Á árinu 1999 byrjaði Orkustofnun að vinna úr gögnum frá tveimur nýjustu vinnsluholum (SN-06 og SN-12) og gerð var um það áfangaskýrsla, þar sem verkinu lauk ekki fyrr en í febrúar 2001.

Samandregnar niðurstöður úr rannsóknum Orkustofnunar árið 2000 eru:

1. Selta vinnsluvatns, kísilstyrkur og önnur efnasamsetning vinnsluvatns holanna sveiflast í takt við vinnslu. Breytingar eru mismunandi eftir holum og háðar bæði vinnslu hveirrar holu fyrir sig og vinnslu á svæðinu.
2. Í heilsýnum sem tekin voru í júní 2000 var selta vinnsluvatns mjög há, enda vatnsstaða á svæðinu þá með lágsta móti eftir vetrardælinguna.
3. Ekki verður vart við neinar langtímabreytingar í efnasamsetningu enda veldur núverandi nýting lítilli áraun á svæðið.
4. Vatnið er nú yfirmettað af kalki eins og jafnan hefur verið fram til 1999, en kalkmettun er minni en oft áður.
5. Vatnsvinnsla úr svæðinu var aðeins minni árið 2000 en árin á undan.
6. Minni vatnsvinnsla kemur fram í örólítið hærra vatnsborði.
7. Meðalvatnsborð í holu SN-02 hefur verið nær stöðugt frá árinu 1990.

Seltjarnarnesi, 1. mars 2001

Jón H. Björnsson, hitaveitustjóri

HEILBRIGÐISEFTIRLIT KJÓSASVÆÐIS

ÚTDRÁTTUR ÚR ÁRSSKÝRSLU 2000



Inngangur:

Árið 2000 er þrettánda starfsár Heilbrigðiseftirlits Kjósarsvæðis. Það er rekið sameiginlega af Kjósarhrepp, Mosfellsbæ og Seltjarnarnesi. Starfsmenn heilbrigðiseftirlitsins eru Þorsteinn Narfason líffræðingur og Árni Davíðsson líffræðingur.

Hlutverk heilbrigðiseftirlits er að sjá um að ákvæðum laga um hollustuhætti og mengunarvarnir nr. 7/1998 sé framfylgt. Einnig ákvæðum reglugerða, heilbrigðissamþykktu og ákvæðum í sérstökum lögum og reglum sem heilbrigðisnefndum er, eða kann að vera falið að annast framkvæmd á.

Í ársskýrslu heilbrigðiseftirlitsins er stiklað á helstu málum sem unnið var að á árinu 2000. Á heimasíðu heilbrigðiseftirlitsins geta menn svo nálgast einstaka skýrslur, lagasafn, starfsleyfisskilyrði, framkvæmdaáætlun og hvaðeina sem tengist starfsemi heilbrigðiseftirlitsins. Slóðin er <http://www.eftirlit.is>.

Breytingar urðu á skipan Heilbrigðisnefndar Kjósarsvæðis á árinu. Jón Sævar Jónsson varamaður Níelsar Hjaltasonar tók við af honum, í byrjun árs, Þuríður Pétursdóttir var kosin varaformaður í stað Níelsar. Anna Björg Sveinsdóttir tók við af Guðmundi H. Davíðssyni. Stefán Bergmann varamaður Katrínar Pálsdóttur tók við af henni. Nefndin var skipuð með eftirfarandi hætti í lok ársins 2000:

Aðalmaður	Varamaður	Sveitarfélag
Snorri Magnús son, formaður	Inga Þórs dóttir	Seltjarnarnes
Stefán Bergmann	Þorvaldur Árnason	Seltjarnarnes
Jón Sævar Jónsson	Magnús I. Kristmanns son	Mosfellsbær
Þuríður Péturs dóttir, varaformaður	Helga Einarsdóttir	Mosfellsbær
Anna Björg Sveins dóttir	Kristján Finns son	Kjósarhreppur
Sigurður Bragi Guðmundsson	Brynjar Eymundsson	Fulltrúi atvinnulífs

Heilbrigðisnefnd hélt 11 fundi á árinu. Á dagskrá nefndarinnar ber helst að telja eftirfarandi mál: Þvingunaraðgerðir vegna mengunarvarna, mál er varða vatnsverndarsvæði höfuðborgarsvæðisins, ýmiskonar umsagnir s.s. um vinnveitingaleyfi og bygginga- og skipulagsskilmál, campylobactersýkingar, vöktun um hverfisins, umgegnismál auk afgreiðslu starfsleyfa.

Reksturinn:

Í fjárhagsáætlun fyrir árið 2000 var gert ráð fyrir að reksturinn myndi kosta kr. 10.328.954. Niðurstaðan varð sú að rekstur heilbrigðiseftirlitsins stóðst þessa áætlun og gott betur. Rekstrarniðurstöðu ársins 2000 er að finna í viðauka með árs-skýrslunni. Eftirlitsgjöld voru innheimt af fyrirtækjum skv. gjaldskrá fyrir heilbrigðis- og mengunarvarnaeftirlit á svæði Heilbrigðiseftirlits Kjósarsvæðis, nr. 716/1999. Alls eru um 222 fyrirtæki á svæði heilbrigðisnefndarinnar, u.þ.b. 96 á mengunarsviði og 126 á heilbrigðis- og matvælasviði. Nokkur fyrirtæki falla undir bæði sviðin. Heilbrigðiseftirlitið hefur einnig eftirlit í fyrirtækjum sem ekki eru starfsleyfis skyld, t.d. vegna laga um tóbaksvarnir.

Starfsleyfi:

Á árinu 2000 var gert átak í útgáfu starfsleyfa fyrir þau fyrirtæki sem ekki höfðu starfsleyfi fyrir. Þessi vinna gekk vel og höfðu nánast öll starfsleyfis skyld fyrirtæki starfsleyfi í árslok. Í 1. töflu eru talin upp útgefinn starfsleyfi á árinu.

1. tafla Starfsleyfi samþykkt í heilbrigðis nefnd árið 2000.

Tegund starfsleyfisumsóknar:	Fjöldi:
Veitingastarfsemi	6
Skólar, leikskólar, skólasel og gæsla	13
Matvöru- og áfengisverslanir	6
Söluturnar og grill	4
Matvælaframleiðsla og dreifing	8
Íþróttir og líkams rækt, heilbrigðisþjónusta	3
Snyrti-, fótaaðgerða og húðflúrstofur	3
Félagsstarfssemi aldraðra og unglinga	4
Vistheimili og sumarbúðir	3
Samkomu hús og kirkjur	2
Bífreiða og vélaverkstæði	3
Bensínsala	4
Alífuglabú og svínabú	11
Verktakastarfsemi	3
Orkufyrirtæki	4
Tilraunaeldi á kræklingi	1
Trésmíðaverkstæði	2
Sláturhús	1
Textíliðnaður	1
Stálsmiðja	2
Flugvöllur	1
Áhaldahús	1
Gæludýraverslun	1
Flugvöllur	1
Tímabundin leyfi fyrir brennu	6
Samtals	94

Kvartanir:

Alls voru skráðar 80 kvartanir árið 2000. Í 2. töflu eru kvartanir flokkaðar eftir málaflokkum.

2. tafla: Kvartanir 2000

Tegund kvörtunar	Fjöldi kvartana
Lyktamengun	8
Hreinlæti ábótavant	3
Slysavarnir	2
Dýrahald	7
Umgengni	5
Úrgangur	22
Loftmengun	1
Hávaðamengun	4
Vatnsmengun	4
Stjórnslá og fyrirtæki	7
Meindýr	3
Meðferð matvæla	3
Gölluð vara	3
Annað	8
Samtals	80

MATVÆLAEFTIRLIT:

Innra eftirlit: Alls eru um 40 fyrirtæki sem tengjast matvælaeftirliti. Skv. matvæla-reglugerð ættu þau öll að hafa sett upp viðurkennt innra eftirlitskerfi. Hlutverk heilbrigðiseftirlits er að viðurkenna slík kerfi og leiðbeina við uppsetningu þeirra. Talsverð vinna hefur farið í þetta hjá heilbrigðiseftirlitinu á undangengnum árum og var árið 2000 þar engin undantekning. Í lok ársins voru 18 fyrirtæki komin með innra eftirlit, en fyrirtækjum með innra eftirlit fjölgaði um 6 á árinu. Fjöldi fyrirtækja er kominn með drög að innra eftirliti sem á eftir að slípa betur til áður en þau verða viðurkennd af heilbrigðiseftirlitinu. Eigendaskipti hafa í sumum tilvikum tafið vinnu við innra eftirlit auk þess sem fyrirtæki sem hafa verið komin með innra eftirlit hafa misst það við eigendaskipti.

Á fundi heilbrigðisnefndar þann 16. desember 1998 var mörkuð sú stefna að fyrirtæki sem sækja um starfsleyfi skv. matvæla-reglugerð fái tímabundið starfsleyfi til sex mánaða. Á þeim tíma er þeim gert að koma sér upp innra eftirliti.

Neysluvatn: Fylgst var reglulega með gæðum neysluvatns á svæðinu og stuðst við ákvæði reglugerðar um neysluvatn nr. 319/1995 um fjölda sýna. Alls voru tekin 22 sýni til gerla rannsókna, sjá 8. töflu.

3. tafla: Niðurstöður vatnssýna eftir staðsetningu.

Sýnatökustaður	Fjöldi sýna	Nothæf	Gölluð	Ónothæf
Seltjarnarnes, dreifkerfi	1	1		
Mosfellsbær, dreifkerfi	3	3		
Mosfellsbær, dælustöð	1	1		
Mosfellsbær, Laxnesdý	1	1		
Mosfellsbær Guddulaug	1	1		
Mosfellsbær dreifbýli	1		1	
Kjós einkavatnsból	14	10	1	3
Samtals:	22	17	2	3
Hlutfall:	100%	77%	9%	14%

Gæði vatns í sveitarfélögunum eru góð þar sem vatnið kemur úr dreifi kerfi eða vatnsbólum sveitarfélags. Sýni voru tekin í einkavatnsbólum þar sem grunur lék á mengun auk þess sem 14 vatnssýni voru tekin vegna Campylobakterverkefnis í einkavatnsbólum í Kjós. Í mörgum tilvikum eru einkavatnsból komin til ára sinna og þau hafa ekki fengið nauðsynlegt viðhald, þannig að ofanvatn kemst í vatnsból með tilheyrandi gerlamengun. Í flestum tilvikum eru einkavatnsból ekki afgirt fyrir húsdýrum. Heilbrigðiseftirlitið hvetur þá aðila sem hyggjast lagfæra vatnsból sín að leita sér upplýsinga hjá eftirlitinu um gerð vatnsbóla. Campylobacter fannst í einu vatnssýni þar sem yfirborðsvatn úr Flekkudalsá í Kjós er notað sem neysluvatn fyrir nokkra sumar-bústaði.

Vatnsvernd: Framkvæmdastjórn vatnsverndarsvæðis höfuðborgarsvæðisins starfar samkvæmt 6. gr samþykktar nr. 636/1997 um vatnsverndarsvæði vatnsbóla innan lögsagnarumdæma Mosfellsbæjar, Reykjavíkur, Seltjarnarneskaupstaðar, Kópavogs, Garðabæjar, Bessastaðahrepps og Hafnarfjarðar.

Framkvæmdastjórnin hélt 6 fundi á árinu 2000. Þorsteinn Narfason, framkvæmdastjóri Heilbrigðiseftirlits Kjósarsvæðis gegndi starfi formanns stjórnarinnar.

Hjá framkvæmdastjórninni voru tekin fyrir fimmtán mál á árinu. Flest þeirra voru um uppgræðslu og byggingar innan vatnsverndarsvæðisins. Lögð var fyrir framkvæmdastjórnina skýrsla Línuhönnunar hf. fyrir Orkuveitu Reykjavíkur „Mat á áhrifum frekari uppbyggingar skíða- og útivistarsvæðisins í Bláfjöllum með tilliti til vatnsbóla Reykjavíkur, ágúst 2000.“ Varðandi uppbyggingu á útivistarsvæðinu í Bláfjöllum komst stjórnin að þeirri niðurstöðu, að tryggja þyrfti betur mengunarvarnir þeirrar starfsemi sem þar er áður en frekari uppbygging verði leyfð. Einnig var fjallað um flutning á skotvelli Reykvíkinga inn á vatnsverndarsvæðið og hvatti stjórnin til þess að vellinum yrði fundinn annar staður vegna mengunarhættu og ímyndar svæðisins. Lagst var gegn heræfingum í Bláfjöllum. Þá gerði stjórnin kröfur til búnaðar olíutanka inn á grannsvæðinu. Einnig var rædd stefnumörkun um gerð og frágang taðþróa.

Samkvæmt kröfu stjórnarinnar að fengnu samþykki hlutaðeigandi aðila var á síðasta ári hafist handa við að merkja vatnsverndarsvæðið með bann- og upplýsingamerkjum þó á eftir að merkja svæðið við Laxnesdý í Mosfellsbæ.

Áfram var unnið að úttekt mannvirkja inni á vatnsverndarsvæðunum og var lögð fram skýrsla um svæðið austan Hólmsár. Enn á þá eftir að taka út svæðið upp með Hólmsá og í Mosfellsbæ.

Almennt Heilbrigðiseftirlit:

Baðvatn: Reglubundið eftirlit var á sundstöðum á eftirlitssvæðinu. Frír og bundinn klór var mældur ásamt sýrustigi og leiðni. Heilbrigðiseftirlitið tekur sýni til gerla- greininga þegar klór mælist undir 0,7 mg/l. Engin slík sýni voru tekin á árinu 2000.

Viðbúið er að gera þurfi endurbætur á flestum laugum á svæðinu á næstu árum þar sem sýrustigsstjórnunarkerfi vantar í flestar laugar á svæðinu. Mikilvægt er að hafa sýrustig baðvatnsins rétt til að tryggja sótthreinsun þess, því virkni klórsins er háð sýrustigi laugarvatnsins. Sýrustig baðvatnsins er um og yfir pH 9, en í svo basísku vatni er virkni klórs til sótthreinsunar langt um minni en við kjörsýrustigið pH 7,0-7,8. Þegar sjálfvirkri sýrustigsstjórnun er komið á þarf í flestum laugum að setja upp lokað hringrásarkerfi.

Erindi um hreinsun sundlaugarvatns og hollustuhætti var haldið fyrir starfsfólk sund og baðstaða í Mosfellsbæ og á Seltjarnarnesi á vordögum.

Öryggismál: Heilbrigðiseftirlitið hefur í auknum mæli tekið út öryggisþætti í umhverfi barna í skólum og leikskólum. Í því sambandi hefur eftirlitið unnið skv. samningi sem gerður var milli eftirlitsstofnanna á árinu 1997 um verkaskipti eftirlitsstofnana við eftirlit er lýtur að öryggi barna í umhverfinu. Er í honum áréttað eftirlitshlutverk heilbrigðiseftirlitsins skv. heilbrigðisreglugerð nr. 149/1990 og skorið úr um það hvaða eftirlitsstofnun beri ábyrgð hvar. Kvartanir til heilbrigðiseftirlits um hættur fyrir börn í umhverfinu voru um 3% kvartana á árinu en þær flokkast undir liðinn slysavarnir.

Í byggingareglugerð nr. 441/1998 gr. 65 er kveðið á um að leiktæki og almennur búnaður á leiksvæðum skuli vera í samræmi við staðla. Þessir staðlar eru nú smám saman að koma út hjá Staðlaraði Íslands. Mosfellsbær lét á árinu fara fram sérsaka úttekt á öryggismálum í skólum, leikskólum og íþróttahúsum með aðstoð starfsmanns frá Árvekni og kom heilbrigðiseftirlitið að þessari úttekt.

Tóbaksvarnir: Fylgst var með því í almennu eftirliti, að tilskildar merkingar um bann við sölu tóbaks til unglunga yngri en 18 ára væru uppi á sölustöðum tóbaks og að varnaðartexti um áhrif tóbaksneyslu væri á umbúðum tóbaksvarnings. Þar sem bannmerki vantaði voru þau afhent. Öllum sölustöðum tóbaks var sent bréf í upphafi ársins 2000 með merkjum um bann við sölu til yngri en 18 ára og var þeim bent á ábyrgðina sem þeir bera skv. tóbaksvarnarlögum. Á vef Heilbrigðiseftirlitsins er nú hægt að nálgast eyðublað til að kvarta yfir tóbakssölu til unglunga.

Efna- og snyrtivörur: Öðru hverju berast tilkynningar frá Hollustuvernd ríkisins um ólöglegar og hættulegar efna- eða snyrtivörur á markaðinum, eða vörur sem ekki uppfylla skilyrði um merkingar umbúða. Heilbrigðiseftirlitið sinnir þessum ábendingum á starfsvæði sínu. Á árinu bárust ábendingar um fá einar slíkar vörur. Í flestum tilvikum voru þær ekki á markaði hér á landi að því er best verður séð.

Niðurstöður úr sameiginlegri könnun heilbrigðiseftirlitssvæða á varnaðarmerkingum á úðabrusum 1999 var birt á árinu í skýrslu. Á árinu voru varnaðarmerkingar á málningarvörum skoðaðar í sameiginlegu verkefni heilbrigðiseftirlitssvæðanna snemma árs. Bréf voru send með frestum til að koma málum í lag og skýrsla útbúin. Niðurstöður úr báðum verkefnum eru einnig á vef eftirlitsins.

Gæði innilofts: Gæði innilofts í grunn- og leikskólum voru könnuð á árinu. Mældur var styrkur CO₂, rakastig og hitastig. Skýrsla er í vinnslu. Niðurstöður benda til þess

að loftræsting sé oft á tíðum ófullnægjandi í þessum byggingum. Í þau skipti sem kvartað er yfir innilofti hefur verið fenginn mælir að láni hjá Heilbrigðiseftirliti Reykjavíkur til þess að meta kvartanir.

Hundaeftirlit: Með hundasamþykktum sem eru í gildi í Mosfellsbæ og á Seltjarnarnesi er litið svo á að hundahald sé leyft í bæjarfélögunum með þeim takmörkunum sem þar er getið. Það hefur ekki verið sett sérstök samþykkt um hundahald í Kjósarhreppi.

Ingimundur Helgason sinnti starfi hundaeftirlitsmanns á Seltjarnarnesi. Skv upplýsingum frá honum voru 84 hundar skráðir á Seltjarnarnesi í árslok. Þar af voru 11 hundar nýskráðir. Kvartanir vegna hunda voru 17 árið 2000. Handsamaðir hundar voru 14. Engin kærúmal vegna hunda komu upp árinu.

Nauðsynlegt er að haldið sé utan um hundahald á Seltjarnarnesi á tölvutæku formi þar sem saga einstakra hunda og kvartanir eru aðgengilegar.

Gjaldskrá fyrir hundahald á Seltjarnarnesi hefur enn ekki verið staðfest af ráðherra, gjaldskrá þarf að byggja á rökstuddum kostnaði við hundahald á Seltjarnarnesi. Nauðsynlegt er að bæjarstjórn setji slíka gjaldskrá til að lögfesta gjald fyrir hundahald á Seltjarnarnesi.

MEINDÝRAEYÐING:

Meindýraeyðing Reykjavíkurborgar sá um eyðingu meindýra á Seltjarnarnesi eins og áður. Í skýrslu Guðmundar Björnssonar verkstjóra kemur fram að eitrað hafi verið kerfisbundið í holræsabrunna og í fjörur, auk þess sem sinnt hafi verið kvörtunum vegna rottu- og músagangs. Notuð voru um 155 kg af eitri. Alls bárust 7 kvartanir vegna rottu og 9 vegna músa. Þrjár kvartanir bárust vegna katta og voru 2 kettir handsamaðir. Einnig bárust kvartanir vegna villiminka og náðust alls 11 minkar, flestir við Gróttu.

UMHVERFISEFTIRLIT:

Fráveita Seltjarnarness: Sniðræsi var lagt meðfram Norðurströnd frá Bygggördum að Lindarbraut og dælustöð við Norðurströnd móts við Lindabraut var tekin í notkun um mitt ár. Skv upplýsingum frá bæjartæknifræðingi Seltjarnarness er fyrirhugað að reisa dælustöð við Tjarnarstíg og tengja lagnir frá henni á næsta ári. Þar með yrði öllu skólpi af Seltjarnarnesi dælt um hreinsistöðina í Ánanaustum. Í framhaldi verður nauðsynlegt að koma í veg fyrir innrennsli regnvatns, innlekavatns og bakflæðis hitaveitu. Gera þarf ráðstafanir til þess að meta hlutfall skólps sem flæðir um yfirfallslagnir og mæla tímann sem skólp flæðir um þær, en heimilt er að miða við að ofanvatn fari um yfirfallslagnir allt að 5% af tímanum og að hlutfall skólps í þeim sé 1:5, skv. reglugerð nr. 798/1999 um fráveitur og skólp.

Vöktun vatnasvæða: Í reglugerð nr. 796/1999 um varnir gegn mengun vatns eru ákvæði sem gera heilbrigðisnefndum skylt að rannsaka og flokka yfirborðsvatn á svæði sínu með tilliti til mengunar. Jafnframt er nefndunum gert að setja vötnum og ám langtímamarkmið sem miða að verndun þeirra fyrir mannlegri starfsemi og viðhaldi á náttúrulegu ástandi. Heilbrigðiseftirlit Kjósarsvæðis fékk Rannsókn- og fræðasetur Háskóla Íslands í Hveragerði til liðs við sig við skipulagningu á þessu verkefni og í árslok lá fyrir kostnaðaráætlun og lýsing á aðferðafræði við verkefnið. Kostnaður við verkefnið reyndist meiri en svo að hann gæti rúmast innan fjárhagsá-

ætlunar heilbrigðiseftirlitsins fyrir árið 2001 því verður óskað eftir stuðningi viðkomandi sveitarfélaga með aukafjárveitingu. Jafnvel verður reynt að fá fleiri aðila til þess að fjármagna verkefnið. Þar sem tími er skammur til að ljúka verkefninu, en reglugerð kveður á um að því eigi að vera lokið í árslok 2003, var ákveðið að hefjast handa við öflun sýna. Sýnin verða svo sett í frysti uns ljóst verður með fjármagn til verkefnisins. Stærstur hluti kostnaðar felst í efnagreiningu sýnanna en hagstæðast reyndist að senda þau til rannsóknastofu í Svíþjóð.

Mengandi fyrirtæki: Reglubundið eftirlit var með öllum starfsleyfisskyldum fyrirtækjum. Nokkur mál komu til kasta heilbrigðisnefndar vegna þvingunarúrræða. Heilbrigðisnefnd gerði fyrirtækjunum að greiða dagsektir þar sem framkvæmdaáætlun vegna úrbóta hjá fyrirtækjunum lá ekki fyrir. Innheimtu dagsekta var svo frestað í öllum tilvikum eftir að framkvæmdaáætlun vegna mengunarvarna barst heilbrigðisnefnd. Ef aðilar standa ekki við framkvæmdaáætlun verða dagsektir lagðar á að nýju og þær innheimtar.

Á árinu var sett upp jarðvegssía við fráveitu frá Íslenskum textíliðnaði hf. Þetta eru nokkur tímamót því frá upphafi hefur fráveituvatn frá fyrirtækinu farið óhreinsað í Varmá. Nú fer aðeins kælivatn beint í ána. Í starfsleyfi fyrirtækisins sem gefið var út á árinu er gert ráð fyrir að kælivatn verði flutt úr ánni og leitt í drenlagn.

Úrgangur: Unnið var að gerð samþykktar um umgengni og þrifnað utan hús annars vegar í Mosfellsbæ og hins vegar á Seltjarnarnesi, þær voru ekki tilbúnar í lok árs en verða lagðar fyrir bæjarstjórnir þessara sveitarfélaga strax í byrjun næsta árs. Samþykktirnar innihalda m.a. skýrara ákvæði um afskermingu iðnaðarlóða.

Sorphirða á vegum Mosfellsbæjar og Seltjarnarness fer fram á tíu daga fresti. Tekinn er óflokkaður heimilisúrgangur. Íbúar höfuðborgarsvæðisins eiga kost á að flokka sorp, sem er ekki skylda en þó er skylt að skila spilliefnum. Þeir sem vilja flokka sorp sitt verða að koma því sjálfir á móttökustað, á endurvinnslustöðvar Sorpu, eða í pappírs/fernugáma. Atvinnulífið hefur sömu möguleika til flokkunar og heimilin en þarf að flokka og skila spilliefnum til Efnamóttökunnar í Gufunesi eða annarrar viðurkenndrar móttökustöðvar fyrir slíkan úrgang.

Heilbrigðiseftirlitið telur að vinna þurfi að stefnumótun úrgangsmála sveitarfélaganna samhliða vinnu við gerð Staðardagskrá 21. Mörg óleyst mál liggja fyrir, t.d. vantar stað fyrir mengaðan jarðveg, sláturúrgang og dýrahæ. Nauðsynlegt er að skráðar séu upplýsingar um magn og flokka úrgangs. Ekki eru til fullnægjandi upplýsingar um nokkra flokka af úrgangi. Þetta á við um úrgang sem ekið var á moldartippa og í hafnarfyllingar. Ekki var hægt að fá heildarupplýsingar um úrgangsflokkana asbest, amalgam, mengaðan jarðveg, malbik, niðurrifnar byggingar, dekk, jarðefni, húsdýraskít, sláturúrgang, dýrahæ, salernisúrgang og ristarúrgang og aðeins hægt að fá upplýsingar um heildarmagn málma. Þá þarf að móta stefnu varðandi förgun á rafmagns- og rafeindavöruúrgangi sem er í dag urðaður með öðru sorpi. Það á sömuleiðis við um lífrænan úrgang.

Hávaði: Heilbrigðiseftirlitið sinnti kvörtunum vegna hávaða. Hávaðamælir var leigður í eitt skipti af Heilbrigðiseftirliti Reykjavíkur ásamt mælingarmanni. Einnig var mælir leigður af Vinnueftirliti ríkisins í eitt skipti. Heilbrigðiseftirlitið hefur í hyggju að fjárfesta í hávaðamæli á næsta ári til þess að geta sinnt þessum málum án aðstoðar.

Brennur: Við veitingu tímabundinna starfsleyfa var unnið samkvæmt endurskoðuðum reglum Hollustuverndar ríkisins og Ríkislögreglustjóra um brennur, sem

heilbrigðisnefnd hefur samþykkt sem sínar. Reglunum var ætlað að tryggja öryggi og lágmarka mengun og var með þeim lögð aukin ábyrgð á hendur ábyrgðarmanna. Áramóta- og þrettándabrenna var í Mosfellsbæ og á Seltjarnarnesi. Það er mat Heilbrigðiseftirlitsins að vel hafi tekist til með brennur á árinu, þó minnstu munaði að veður setti þar strik í reikninginn.

STAÐARDAGSKRÁ 21:

Staðardagskrá 21 heyrir ekki beint undir heilbrigðiseftirlit en mörg mál sem Staðardagskrá fjallar um heyra undir stofnunina. Því verður þessu verkefni gerð stuttlega skil hér.

Sem kunnugt er hófu Mosfellsbær og Seltjarnarneskaupstaður þátttöku í verkefni á vegum Sambands íslenskra sveitarfélaga og umhverfisráðuneytis um gerð Staðardagskrár 21 á árinu 1998. Staðardagskrá 21 er langtímaáætlun um þróun samfélagsins fram á 21 öldina. Mikilvægt er að Staðardagskrá 21 verði á næstu árum tryggður fastur sess í stjórnkerfi bæjarfélaganna þar sem sérstakur starfsmaður heldur utan um verkefnið og hefur yfirsýn yfir það. Þannig ætti að vera hægt að tryggja að sú þróunarvinna sem þarf að fara fram, drukkni ekki í vinnu starfsmanna sem annars myndu sinna verkefninu, heldur verði sívirk í bæjarfélögunum.

Seltjarnarnes: Haldinn var opinn kynningarfundur fyrir íbúa um Staðardagskrá 21 í mars. Í framhaldi af því voru skipaðir tveir vinnuhópar sem unnu nánar að markmiðum. Félagasamtök voru hvött til að tilnefna fulltrúa í vinnuhóp auk þess sem kynningarpési var sendur í öll hús á Seltjarnarnesi. Nú liggur fyrir afrakstur vinnuhópa sem er drög að Staðardagskrá 21 fyrir Seltjarnarnes. Hana geta áhugasamir lesið á vef bæjarins, slóðin er <http://www.seltjarnarnes.is>.

STARFSHÓPAR, KYNNISFERÐIR og RÁDSTEFNUR:

Starfsmenn heilbrigðiseftirlitsins tóku þátt í samráðsfundum Hollustuverndar ríkisins og heilbrigðiseftirlits sveitarfélaga og sóttu námskeið hjá endurmenntunarstofnun Háskólans.

Þorsteinn Narfason sat á árinu í verkefnastjórn fyrir Staðardagskrá 21 í Mosfellsbæ og á Seltjarnarnesi.

Árni Davíðsson sótti norrænan fund í Svíþjóð í boði Norrænu ráðherranefndarinnar í september um framkvæmd efnavörueftirlits á Norðurlöndum.

Árni Davíðsson stýrði starfshópi Heilbrigðiseftirlits sveitarfélaga og starfsmanna Hollustuverndar um efnavörur. Starfshópurinn gekkst m.a. fyrir kynningu á niðurstöðum úr eftirlitsverkefni sem unnið var árið 1999 um varnaðarmerkingar á úða-brúsum. Hópurinn stóð einnig fyrir verkefni um varnaðarmerkingar á málningarvörum á árinu og kynnti niðurstöður þess.

Árni sat einnig í starfshópi sömu aðila um almennt heilbrigðiseftirlit. Meðal helstu mála má nefna umfjöllun og umsögn um drög að reglugerð um hollustuhætti en hún tekur við af heilbrigðisreglugerð. Einnig var umhverfisráðherra sent bréf og honum bent á skarðan hlut almenns heilbrigðiseftirlits frá hendi Hollustuverndar og Umhverfisráðuneytis í samanburði við mikilvægi þess í eftirliti Heilbrigðiseftirlits sveitarfélaganna.

Árni sat samráðsfund um sölu á ís úr vél ásamt fulltrúa Hollustuverndar, ísframleiðanda og ráðgjafa framleiðanda og íssala frá Matvæla tækni.

Þess má að loku geta að heildarskýrsla Heilbrigðiseftirlits Kjósavæðis má finna á heimasíðu Heilbrigðiseftirlitsins: <http://www.eftirlit.is> og á heimasíðu Seltjarnarnesbæjar.

REKSTARAFKOMA HEILBRIGÐISEFTIRLITSINS árið 2000

Númer	Heiti	Rauntölur	Áætlun	Mismunur
HEILBRIGÐISEFTIRLIT				
55-21-0240	Leyfisgjöld	-573.229	-300.000	273.229
55-21-0250	Eftirlitsgjöld	-127.000	-300.000	-173.000
55-21-0892	Rekstrarafgangur síðasta árs	121.818	0	-121.818
55-21-0992	Hlutdeild Kjósarhrepps	-318.396	-318.399	-3
55-21-0994	Hlutdeild Seltjarnarness	-4.024.380	-4.024.379	1
55-21-0995	Hlutdeild Mosfellsbæjar	-5.386.176	-5.386.176	0
55-21-1110	Mánaðarlaun	4.079.192	4.122.145	42.953
55-21-1210	Yfirvinna - breytileg	68.923	167.001	98.078
55-21-1220	Yfirvinna	1.487.718	1.500.000	12.282
55-21-1610	Nefndarlaun	0	30.000	30.000
55-21-1770	Fæðispeningar	69.742	114.648	44.906
55-21-1800	Launatengd gjöld	436.751	410.388	-26.363
55-21-1820	Lífeyrissjóður	650.069	678.936	28.867
55-21-1960	Kaffistofa starfsfólks	25.830	27.000	1.170
55-21-2020	Bækur, tímarit, blöð og	16.043	68.000	51.957
55-21-2030	Ritföng, pappír, bréfabindi	18.785	32.000	13.215
55-21-2080	Kortagerð og myndir	3.468	0	-3.468
55-21-2150	Vinnufatnaður	0	12.000	12.000
55-21-4010	Prentun, fjölrítun, ljósritun,	53.803	60.000	6.197
55-21-4030	Sími og fjarskiptapjónusta	40.701	50.000	9.299
55-21-4035	Internetpjónusta	29.900	0	-29.900
55-21-4050	Póstburðargjöld	52.475	50.000	-2.475
55-21-4070	Auqlýsingar	48.635	80.000	31.365
55-21-4080	Félagsgjöld	10.500	0	-10.500
55-21-4180	Starfsmannabílar (styrkir)	253.884	250.000	-3.884
55-21-4250	Dagpeningar og ferðastyrkir	48.227	195.000	146.773
55-21-4270	Fundir og ráðstefnur	24.330	60.000	35.670
55-21-4280	Námskeið	37.000	60.000	23.000
55-21-4320	Verkfr. og arkit. þjónusta	655	0	-655
55-21-4390	Aðkeypt sérfræðipjónusta	291.073	450.000	158.927
55-21-4420	Húsaleiga	572.480	575.000	2.520
55-21-4430	Hússjóður	4.860	55.000	50.140
55-21-4510	Rafmagn	28.647	17.000	-11.647
55-21-4520	Heitt vatn	2.489	10.000	7.511
55-21-4550	Bensín og oliur	101.562	80.000	-21.562
55-21-4620	Viðhald húsa	66.310	0	-66.310
55-21-4660	Viðhald verkfæra, áhalda og	30.107	30.000	-107
55-21-4670	Viðhald véla og	40.912	30.000	-10.912
55-21-4680	Viðhald bíla, flutningatækja	90.998	80.000	-10.998
55-21-4710	Ábyrgðartryggingar	32.742	49.000	16.258
55-21-4760	Lausafjártryggingar	0	23.000	23.000
55-21-4780	Tryggingar á bílum,	57.840	65.000	7.160
55-21-4880	Skattar og gjöld af bílum og	12.324	16.500	4.176
55-21-8510	Verkfæri og áhöld,	29.210	50.000	20.790
55-21-8530	Skrifstofuvélar	261.821	0	-261.821
55-21-9610	Hlutdeild í sameiginlegum	806.662	801.336	-5.326
55-21-9990	Annar rekstrarkostnaður	14.540	30.000	15.460
	Alls HEILBRIGÐISEFTIRLIT	-406.154	0	406.154
	Samtals	-406.154	0	406.154