

Greinargerð um fjárhagsstöðu

Seltjarnarnesbæjar

31.12.2005

Nóvember 2006



Efnisyfirlit

Inngangur	3
Helstu niðurstöður	4
Fjárhagsstaða Seltjarnarness	5
Nettóskuld	5
Greiðsluhæfi	6
Rekstrarafkoma og veltufé frá rekstri	6
Ráðstöfun skatttekna	7
Framkvæmdir og fjárfestingar	8
Samanburður við önnur sveitarfélög	9
Skatttekjur:	9
Rekstur málaflokka	9
Veltufé frá rekstri	10
Peningaleg staða (nettóskuld) pr. íbúa	11
Nettóskuld/veltufé frá rekstri	12
Skuldbindingar vegna eigna- og rekstrarleigusamninga	12
Lífeyrisskuldbindingar	13
Nettóskuld að meðtöldum skuldbindingum	13
Íbúaþróun	14
Viðauki I – Myndræn framsetning	16
Viðauki II – Tölulegar upplýsingar 1994 - 2004	21
Viðauki III – Helstu hugtök	22

Inngangur

Samkvæmt ósk bjarstjórans á Seltjarnarnesi hefur Grant Thornton endurskoðun ehf. tekið saman greinargerð um fjárhagsstöðu Seltjarnarnesbæjar miðað við árslok 2005. Byggir hún á grunni eldri skýrslna um fjárhagsstöðu bæjarins miðað við árslok 2002, 2003 og 2004.

Í fyrsta hluta skýrslunnar eru settar fram helstu niðurstöður hennar. Í öðrum hluta er leitast við að meta fjárhagsstöðu bæjarins þann 31. desember 2005 ásamt því að rekstur og fjárfestingar ársins 2005 eru skoðaðar. Við það mat er stuðst við ársreikninga Seltjarnarness 1994-2005. Í þriðja hluta er rekstur og fjárhagsstaða Seltjarnarnesbæjar borin saman við önnur sveitarfélög og er þar byggt á upplýsingum úr ársreikningum sveitarfélaganna fyrir árið 2005. Fjórði hluti er viðauki þar sem meðal annars er sýnd á myndrænan hátt þróun ýmissa stærða úr rekstri og efnahag árána 1995 – 2005, tafla með tölulegum upplýsingum fyrir þessi ár og listi um helstu hugtök sem notuð eru í skýrslunni.

Helstu niðurstöður

Á grundvelli úttektar okkar og því sem fram kemur í greinargerð þessari er það skoðun okkar að eftirfarandi meginþættir séu lýsandi fyrir rekstur og fjárhagsstöðu Seltjarnarnesbæjar:

- **Skatttekjur** bæjarsjóðs/A-hluta (á árslokaverðlagi 2005) hækkuðu um 135% á árunum 1995 - 2005 eða úr 151 þús. kr. í 355 þús. kr. Síðastliðin fimm ár hafa skatttekjur pr. íbúa verið hæstar hjá Seltjarnarnesbæ af þeim sveitarfélögum sem samanburður okkar náði til.
- **Framlög til æskulýðs- og íþróttamála** á hvern íbúa voru hæst hjá Seltjarnarnesbæ af samanburðarsveitarfélögunum á árinu 2005 eða 47 þús. kr. Þessi framlög reyndust einnig hæst hjá Seltjarnarnesbæ á árunum 2000, 2002, 2003 og 2004 samkvæmt fyrri úttektum okkar.
- **Peningaleg staða** Seltjarnarnesbæjar er sterk og með því besta sem gerist meðal sveitarfélaga. Í árslok 2005 var peningaleg staða A-hlutans jákvæð upp á 122 þús. kr. pr. íbúa (76 þús. kr. í árslok 2004). Í árslok 2005 nam nettóskuld samkvæmt samstæðureikningi Seltjarnarnesbæjar 95 m.kr. (286 m.kr. í árslok 2004) og veltufé frá rekstri á árinu var 320 m.kr. (199 m.kr. á árinu 2004). Miðað við óbreyttan rekstur og engar fjárfetingar gæti bærinn því greitt upp nettóskuld sína á tæpum fjórum mánuðum. Það tæki samanburðarsveitarfélögin hins vegar 2,4 – 9,6 ár að greiða upp sínar nettóskuldir miðað við sama mælikvarða.
- **Veltufjárhlutfall** bæjarins styrktist enn milli ára. Þannig hækkaði veltufjárhlutfall samstæðunnar úr 1,5 í árslok 2004 í 2,1 í árslok 2005. Hlutfallið er áfram vel yfir æskilegu lágmarki sem almennt er álitid um 1,0.

Traust fjárhagsstaða

Stöðug fækkun íbúa veikir fjárhagsstöðu bæjarins

Árleg fækkun íbúa bæjarins hefur verið um 1 – 2% síðastliðin fjögur ár. Frá árinu 1998 hefur íbúum bæjarins fækkað um samtals 212 eða um tæp 4,5%. Nettóskuld samkvæmt samstæðureikningi hefur lækkað stöðugt frá árinu 2002. á árinu 2005 lækkaði hún um 42 þús. kr. pr. íbúa eða úr 63 þús. kr. í árslok 2004 í 21 þús. kr. í árslok 2005. Þetta er lægri skuldastaða en þekkist meðal sambærilegra sveitarfélaga. Það er því óbreytt skoðun okkar að fjárhagsstaða Seltjarnarnesbæjar sé traust. Við ítrekum þó fyrri ábendingar okkar um að áframhaldandi fækkun íbúa hljóti, að öðru óbreyttu, að veikja núverandi fjárhagsstöðu bæjarins.

Reykjavík, 30. nóvember 2006

Grant Thornton endurskoðun ehf.

Guðmundur Snorrason
löggiltur endurskoðandi

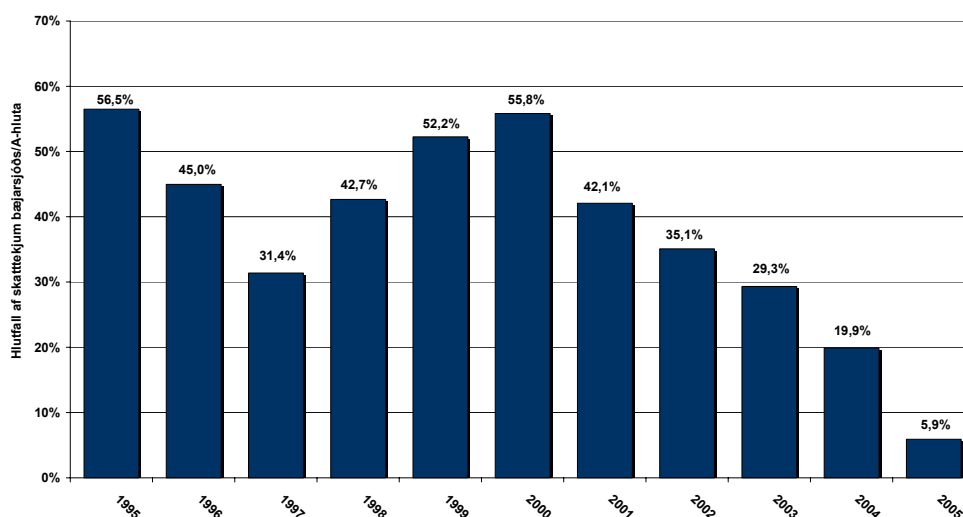
Fjárhagsstaða Seltjarnarness

Í þessum kafla er að finna uppfærð yfirlit er varða rekstur og fjárhagsstöðu Seltjarnarness fyrir árin 1995 – 2005. Við þennan samanburð er rétt að hafa í huga þær breytingar sem urðu á reikningsskilareglum sveitarfélaga frá og með árinu 2002. Þá var framsetningu og innihaldi rekstrarreikninga þeirra gerbreytt. Til dæmis var þá tekið upp að reikna og gjaldfæra afskriftir varanlegra rekstrarfjármuna og fjárfestingum var ekki lengur skipt í eignfærða og gjaldfærða fjárfestingu. Í þessum breytingum fólst líka að starfsemi sveitarfélaga er nú skipt í A- og B- hluta og skuldaviðurkenningar vegna yfirfærðra rekstrarfjármuna mynda kröfu og skuld á milli eignasjóðs og aðalsjóðs. Þá má nefna að lóðarleiga telst nú til skatttekna en áður færðust þessar tekjur á málaflokkinn „rekstur eigna“. Þótt dæmin séu mun fleiri þá er mikilvægt að hafa þessar breytingar í huga við samanburð við fyrri ár.

Nettóskuld

Skuldir lækka áfram

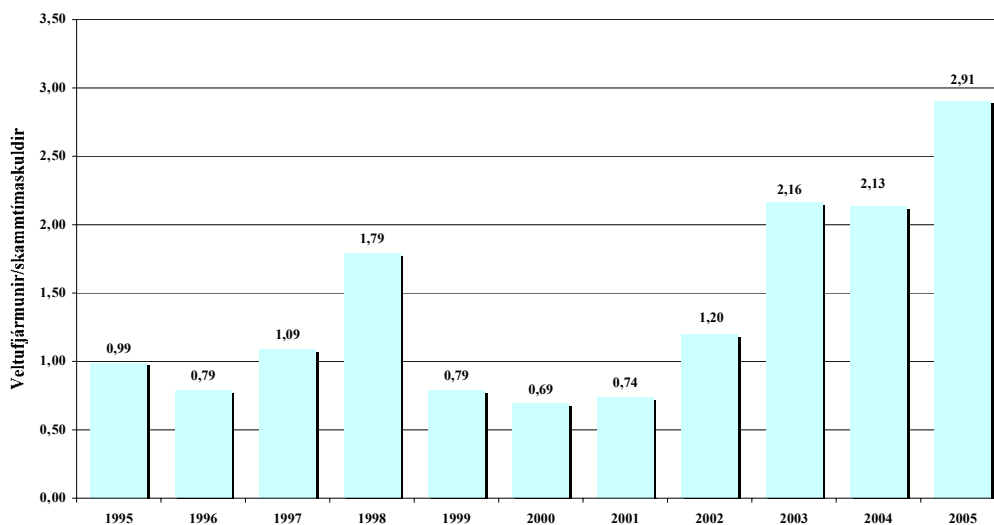
Í árslok 2005 var nettóskuld samstæðureiknings rúmar 95 m.kr. og hefur hún farið lakkandi frá árinu 2000 en þá nam hún 635 m.kr. á árslokaverðlagi 2005. Er þá átt við nettóskuld án lífeyrisskuldbindinga. Á síðastliðnum fjórum árum hefur skuldin því lækkað um 540 m.kr. eða að meðaltali um 108 m.kr. á ári. Þessi lækking verður fyrst og fremst skýrd með því að veltufé frá rekstri hefur verið hærra en eignfærðar fjárfestingar. Á árinu 2005 var veltufé frá rekstri samkvæmt samstæðureikningi til dæmis 320 m.kr. en nettófjárfestingar varanlegra rekstrarfjármuna 124 m.kr. Þegar nettóskuldin er skoðuð í hlutfalli við skatttekjur bæjarsjóðs/A-hluta samanber mynd 1 hér að neðan má sjá svipaða þróun. Frá árinu 2000 hefur þetta hlutfallið lækkað úr 56% í 6%.



Mynd 1 – Nettóskuld án líf.skuldb. samstæðu sem hlutfall af skatttekjum bæjarsjóðs/A-hluta

Greiðsluhæfi

Við mat á greiðsluhæfi sveitarfélaga er einkum litið til veltufjárhlutfalls. Almennt er álitð heppilegt að veltufjárhlutfallið nái að minnsta kosti gildinu 1,0. Á mynd 2 kemur fram hvernig veltufjárhlutfall bæjarsjóðs Seltjarnarnes/A-hluta hefur þróast undanfarin ár. Eins og fram kemur á myndinni var veltufjárhlutfallið á árunum 1999 – 2001 undir gildinu 1,0.



Mynd 2 – Veltufjárhlutfall bæjarsjóðs/A-hluta 1995-2005

Við mat á greiðslustöðunni er þó eðlilegra að líta á töflu 1 þar sem sjá má veltufjárhlutfall samstæðunnar. Eins og fram kemur hækkaði það verulega milli árunna 2002 og 2003 eða úr 0,87 í 1,24 og í árslok 2005 var það 2,13 eða vel yfir æskilegu lágmarki. Þessari stöðu var meðal annars náð með töku langtímaláns á árinu 2003 að upphæð 90 m.kr. sem notað var til að greiða upp óhagkvæm skammtímalán og sölu fasteigna á árinu 2005 að söluverði 130 m.kr.

1998	1999	2000	2001	2002	2003	2004	2005
1,81	1,12	0,82	0,79	0,87	1,24	1,45	2,13

Tafla 1 – Veltufjárhlutfall samstæðu

Rekstrarafkoma og veltufé frá rekstri

Þegar rekstrarreikningar árunna 2005 og 2004 eru skoðaðir kemur í ljós að afkoma A-hlutans á árinu 2005 var talsvert betri en árið á undan eða jákvæð upp á 326,6 m.kr. á móti 113,8 m.kr. á árinu 2004. Rekstrarniðurstaða samstæðunnar batnaði einnig umtalsvert á milli árunna. Á árinu 2005 var hún jákvæð um 276,3 m.kr. á móti 48,2 m.kr. á árinu 2004. Samkvæmt þessu hefur reksturinn batnað til mikilla muna á milli ára. Við þennan samanburð þarf þó að hafa í huga að inni í rekstrarafkomu ársins 2005 er 84 m.kr. hagnaður af sölu fasteigna. Þótt litið sé framhjá þessum óreglulegu tekjum er ljóst að rekstrarniðurstaðan er mun betri en á árinu 2004. Þá er rekstrarafkoman einnig mun betri en fjárhagsáætlun gerði ráð fyrir, hvort sem litið er til A hlutans eingöngu eða samantekins ársreiknings. Tekjur urðu hærri en áætlað var og rekstur málaflokka tók heldur minna til sín en áætlun gerði ráð fyrir. Samkvæmt fjárhagsáætlun samantekins reiknings var gert ráð fyrir að rekstrarniðurstaða yrði jákvæð um 4,3% af tekjum.

Raunin varð hins vegar jákvæð rekstrarafkoma upp á 13,8% af tekjum. Þannig var rekstrarniðurstaða A- hlutans jákvæð um 327 m.kr. á móti áætlun sem gerði ráð fyrir jákvæðri niðurstöðu upp á 134 m.kr.

Vegna áhrifa reiknaðra liða sem færðir eru í rekstrarreikningi, svo sem afskrifta varanlegra rekstrarfjármuna, hagnaðar/taps af sölu eigna, breytinga á lífeyrisskuldbindingu og verðbóta/gengismunar langtímalána, kann að vera raunhæfara að horfa á veltufé frá rekstri í sjóðstreymi í stað afkomu samkvæmt rekstrarreikningi þegar meta skal útkomu ársins. Ef það er gert kemur í ljós að veltufé frá rekstri samkvæmt samstæðureikningi bæjarins á árinu 2005 nam 319,7 m.kr. á móti 199,2 m.kr. á árinu 2004. Þannig var veltufé frá rekstri samstæðunnar 120,5 m.kr. meira á árinu 2005 en árið á undan. Veltufé frá rekstri samstæðunnar reyndist rúmum 129 m.kr. meira en samkvæmt fjárhagsáætlun.

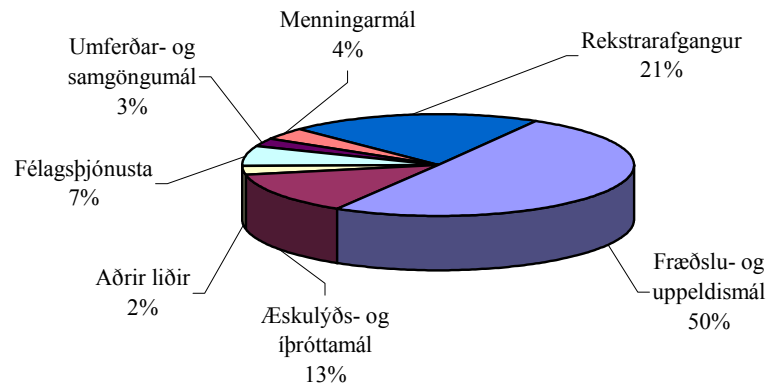
Ráðstöfun skatttekna

Í töflu 2 hér að neðan má sjá samanburð á afkomu og ráðstöfun skatttekna A hlutans á árunum 2005 og 2004. Eins og þarna sést taka málaflokkarnir tiltölulega svipað til sín á árinu 2005 og á árinu 2004. Athyglisvert er þó að allir málaflokkar taka hlutfallslega minna til sín af skatttekjum á árinu 2005 en á árinu 2004. Til dæmis nemur hækkun lífeyrisskuldbindingar 1,7% af skatttekjum á árinu 2004 á móti 3,9% á árinu 2004. Rekstrarafgangur bæjarsjóðs sem hlutfall af skatttekjum nam 20,9% á árinu 2005 samanborið við 8,4% á árinu 2004. Ástæða þessa bata er fyrst og fremst sú hve skatttekjur hækkðu mikið milli ára eða úr 1.363 m.kr. í 1.565 m.kr. en það er hækkun um 14,9%.

	2005	2004	Mismunur % stig
Skatttekjur (þús.kr.)	1.565.159	1.362.663	
	100%	100%	
Fræðslu- og uppeldismál	50,1%	52,3%	-2,1%
Æskulýðs og íþróttamál	13,4%	14,1%	-0,7%
Félagsþjónusta	6,5%	6,6%	-0,1%
Umferðar- og samgöngumál	2,5%	4,3%	-1,7%
Menningarmál	3,8%	3,7%	0,0%
Yfirstjórn/Sameiginlegur kostnaður	8,9%	9,3%	-0,3%
Breyting lífeyrisskuldbindingar	1,7%	3,9%	-2,2%
Fjármagnsliðir nettó	-4,0%	-4,2%	0,2%
Annað	7,5%	8,9%	-1,4%
Afskriftir Eignasjóðs og Þjónustumiðstöðvar	3,6%	3,6%	0,0%
Annar rekstrarkostnaður Eignasjóðs og Þjónustustöðvar	6,6%	7,7%	-1,1%
Tekjur Eignasjóðs og Þjónustustöðvar	-21,5%	-18,5%	-3,0%
Rekstrarafgangur bæjarsjóðs	20,9%	8,4%	12,5%
	100,0%	100%	

Tafla 2 – Rekstur málaflokka og afkoma sem hlutfall af skatttekjum 2004-2005

Rekstur málaflokka bæjarsjóðs tók samtals til sín 1.537 m.kr. á árinu 2005. Á móti komu tekjur upp á 265 m.kr. þannig að nettó tóku þeir því alls til sín 1.272 m.kr. Langstærsti málaflokkurinn var sem fyrr fræðslu- og upplæðismál sem tók til sín samtals 785 mkr. eða 50% af skatttekjum. Á mynd 3 hér að neðan má sjá hversu stórt hlutfall rekstur helstu málaflokka (nettó) var af skatttekjum árið 2005.

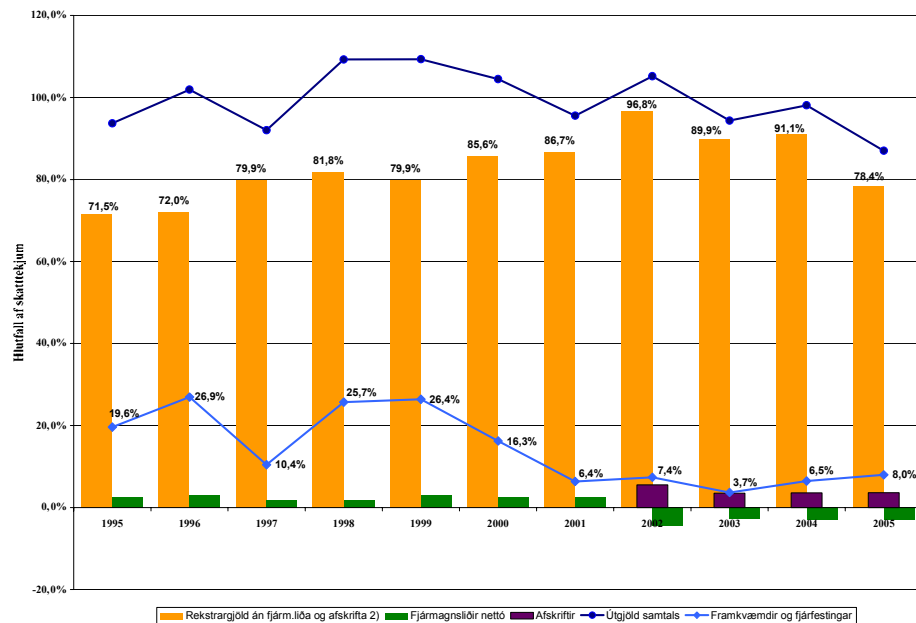


Mynd 3 – Rekstur málaflokka sem hlutfall af skatttekjum

Framkvæmdir og fjárfestingar

Á mynd 4 hér að neðan má sjá þróun rekstrarútgjalda og fjárfestinga sem hlutfall af skatttekjum á árunum 1995 -2001 og rekstrartekjum á árunum 2002 - 2005. Eins og sjá má á myndinni þá hafa eignfærðar fjárfestingar á síðastliðnum fimm árum verið á bilinu 3,7 – 8,0% af tekjum. Það er mun minna en flest árin þar á undan en þá tóku fjárfestingar til sín 10,4 – 26,9 % af tekjum. Stærðin rekstrargjöld án fjármagnsliða og afskrifta inniheldur á árunum 2001 - 2005 breytingar á lífeyrisskuldbindingu en gerir það ekki í samanburðartölum árunum 1995 - 2000. Einnig ber að hafa í huga að afskriftir voru fyrst færðar í rekstrarreikningi á árinu 2002.

Fjárfestingar 2005
8% af tekjum



Mynd 4 – Rekstur og framkvæmdir bæjarsjóðs/A-hluta sem hlutfall af skatttekjum

Samanburður við önnur sveitarfélög

Skatttekjur:

Hér að neðan má sjá hvernig skatttekjur pr. íbúa hafa þróast á árunum 1995 – 2005 hjá þeim sveitarfélögum sem samanburður okkar tekur til. Þar sést að á árunum 2001 – 2005 hafði Seltjarnarnes hæstu skatttekjur pr. íbúa af þessum sveitarfélögum. Hafa ber í huga að tölur milli ára eru ekki alveg samanburðarhæfar þar sem lóðarleiga og framlög jöfnunarsjóðs eru fyrst talin með skatttekjum árið 2002. Þá verður að líta til þess að skatthlutföll Seltjarnarnesbæjar eru lægri en hjá samanburðarsveitarfélögunum. Þannig eru Seltjarnarnesbær og Garðabær með lægst álagningarhlutfall útsvars og Seltjarnarnesbær er eina sveitarfélagið sem ekki leggur á holræsagjald.

Skatttekjur pr. íbúa í þús.kr. á árslokaverðlagi 2005

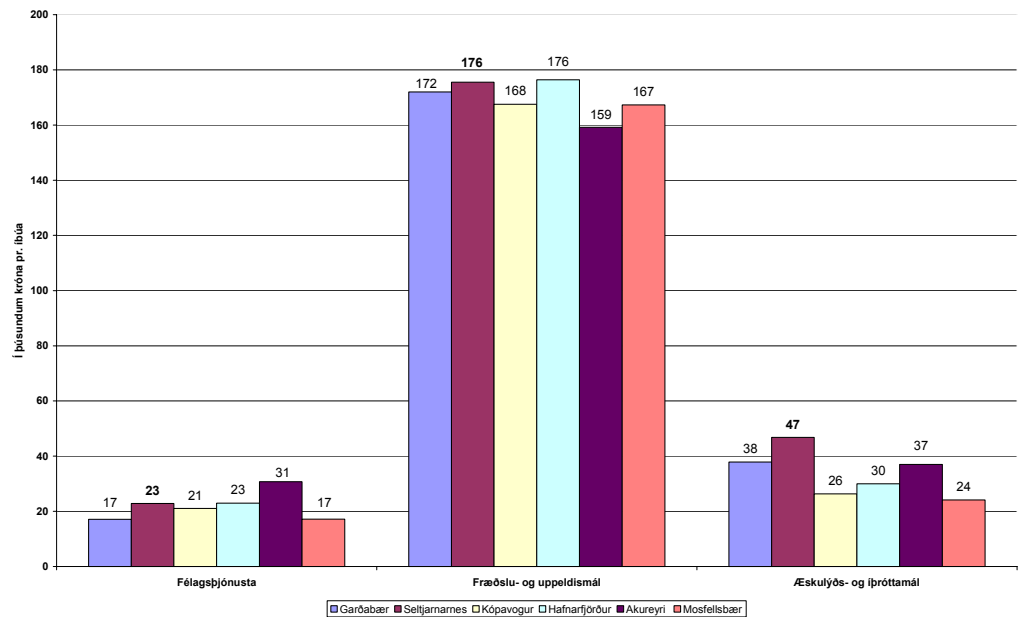
	1995	1996	1997	1998	1999	2000	2001	2002	2003	2004	2005	Breyting
												1995 - 2005
												%
Seltjarnarnes	151	172	203	221	234	245	277	295	307	316	355	135%
Garðabær	149	168	198	215	235	251	274	293	295	300	332	124%
Kópavogur	146	168	186	210	219	230	254	267	273	287	308	111%
Mosfellsbær	144	167	186	201	211	228	239	251	274	282	295	105%
Reykjavík	156	173	191	205	228	239	266	266	274	285	307	96%
Hafnarfjörður	153	187	201	220	225	239	253	270	281	282	299	95%
Akureyri	156	168	191	202	206	223	254	261	264	277	297	90%

Heimild: Árbók sveitarfélaga 1996-2001 og ársreikningar 2001 - 2005

Tafla 3

Rekstur málaflokka

Á mynd 5 sést samanburður milli sveitarfélaga á rekstri þeirra þriggja málaflokka sem Seltjarnarnesbær varði mestum fjármunum til á árinu 2005. Eins og á árunum 2000 – 2004 varði Seltjarnarnesbær áberandi mestum fjármunum á hvern íbúa til æskulýðs- og íþróttamála af þessum sveitarfélögum eða 47 þús. kr. Næst á eftir komu Garðabær, Akureyri og Hafnarfjörður með framlög á bilinu 30 – 38 þús. kr. á hvern íbúa. Framlög til fræðslu- og uppeldismála á árinu 2005 reyndust hæst hjá Seltjarnarnesbæ og Hafnarfirði eða 176 þús. kr. pr. íbúa. Lægst voru framlög til þessa málaflokks á Akureyri eða 159 þús. kr. pr. íbúa. Framlög til félagsþjónustu voru eins og áður lang hæst í Reykjavík eða 31 þús. kr. á íbúa á meðan Seltjarnarnesbær varði 23 þús. kr. á íbúa til þessa málaflokks. Lægst voru framlög til þessa málaflokks hjá Garðabæ og Mosfellsbæ eða 17 þús. kr. pr. íbúa.



Mynd 5 – Samanburður á framlögum til helstu málaflokka

Eins og við höfum áður bent á þá má ekki draga of víðtækar ályktanir af framlögum til einstakra málaflokka þótt þau segi væntanlega sitt um þjónustustigið. Það er til að mynda hugsanlegt að sveitarfélag sem ver minni fjármunum pr. íbúa til tiltekins málaflokks veiti samt jafngóða þjónustu, eða jafnvel betri. Þá hefur aldursdreifing íbúa auðvitað líka áhrif á fjárveitingarþörf til einstakra málaflokka.

Veltufé frá rekstri

Kennitalan veltufé frá rekstri í sjóðstreymi sveitarfélaga gefur upplýsingar um það hversu mikla fjármuni viðkomandi sveitarfélag hefur til ráðstöfunar til fjárfestinga, niðurgreiðslu langtímalána og til að bæta veltufjárstöðu sína. Eins og sjá má á töflu 4 á næstu bladsíðu er veltufé frá rekstri bæjarsjóðs Seltjarnarnes (A hluta) tæplega 339 m.kr. og er það hæst í þessum samanburði pr. íbúa eða 76 þús. kr. Rétt þar undir er Garðabær með 71 þús. kr. pr. íbúa. Hafnarfjörður skilar langminnstu eða aðeins 30 þús. kr. pr. íbúa. Ef litid er á samstæðureikninga þessara sveitarfélaga verður röðin nokkuð önnur. Þá er Akureyri með mest veltufé frá rekstri eða 100 þús. kr. á íbúa en Seltjarnarnesbær í fjórða sæti með 72 þús.kr. á íbúa. Þarna er Hafnarfjörður líka í neðsta sæti með 46 þús. kr. veltufé frá rekstri pr. íbúa. Vert er að hafa í huga við þennan samanburð að Seltjarnarnesbær leggur ekki á holræsagjald eins og hin sveitarfélögin en álagt holræsagjald tekjufarist hjá fráveitum sveitarfélaga sem eru B- hluta fyrirtæki samkvæmt gildandi reikningsskilareglum sveitarfélaga. Meðal annars af þessum sökum verður veltufé frá rekstri í samstæðureikningi Seltjarnarnesbæjar lakara en hinna sveitarfélögunna sem öll leggja á holræsagjald.

Veltufé frá rekstri

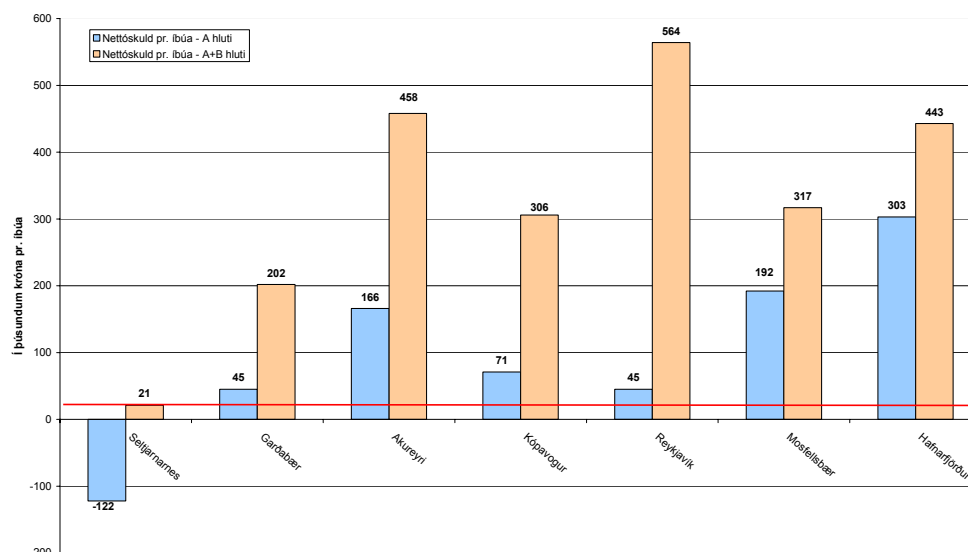
	í þús.kr.		í þús.kr. pr. íbúa			
	A hluti	Samstæða	A hluti	(1)	Samstæða	(4)
Seltjarnarnes	339.425	319.735	76	(1)	72	(4)
Garðabær	674.827	795.347	71	(2)	84	(3)
Mosfellsbær	348.932	403.613	49	(3)	56	(6)
Akureyri	770.801	1.675.023	46	(4)	100	(1)
Kópavogur	1.119.270	1.661.788	42	(5)	63	(5)
Reykjavík	4.045.674	10.356.943	35	(6)	90	(2)
Hafnarfjörður	665.601	1.034.464	30	(7)	46	(7)

Heimild: Ársreikningar 2005

Tafla 4

Peningaleg staða (nettóskuld) pr. íbúa

Mynd 6 sýnir peningalega stöðu sveitarfélaganna þar sem borin er saman nettóskuld á íbúa án tillits til lífeyrisskuldbindinga eða eigna- og rekstrarleigusamninga, annars vegar fyrir A- hluta og hins vegar fyrir samstæðuna í heild. Samstæðureikningarnir kunna að vera eðlilegri viðmiðun með tilliti til þess að umræddar skuldir eru í flestum tilvikum alfarið á ábyrgð bæjarsjóðanna. Eins og sést á myndinni hér að neðan er nettóskuld Seltjarnarness lægst í báðum tilvikum, þ.e. hvort sem horft er til A- hlutans eða samantekins ársreiknings. Peningaleg staða er jákvæð upp á 122 þús. kr. pr. íbúa ef einungis er litið á A- hlutann en nettóskuld er 21 þús. kr. pr. íbúa ef litið er á samstæðuna í heild. Af þessum sveitarfélögum er Hafnarfjarðarbær með hæstu nettóskuld pr. íbúa þegar litið er á A- hlutann (303 þús. kr.) en Reykjavík þegar horft er á samstæðuna (564 þús. kr.). Þannig eru nettóskuldir samstæðureiknings pr. íbúa 26,8 sinnum hærri hjá Reykjavík en hjá Seltjarnarnesbæ.



Mynd 6 – Samanburður á nettóskuld pr. íbúa án lífeyrisskuldbindinga

Nettóskuld/veltufé frá rekstri

Seltjarnarnesbær væri um 4 mánuði að greiða upp nettóskuld sína

Við mat á fjárhagsstöðu gefur hlutfallið milli nettóskulda og veltufjár frá rekstri vísendingar um það hve mörg ár það tæki að greiða upp nettóskuld miðað við óbreyttan rekstur og að ekki yrði um neinar fjárfestingar að ræða á næstu árum. Tafla 5 hér að neðan sýnir að Seltjarnarnesbær yrði aðeins um 0,3 ár að borga upp alla nettóskuld samstæðunnar eins og hún var í árslok 2005. Það er mun betri staða en hjá nokkru hinna sveitarfélaganna. Það tæki Hafnarfjarðarbæ til að mynda tæp 9,6 ár að greiða upp sínar nettóskuldir. Við þennan samanburð er um að ræða nettóskuldir án lífeyrisskuldbindinga og skuldbindinga vegna eigna- og rekstrarleigusamninga. .

Nettóskuld / veltufé frá rekstri

Samstæða í árslok 2005			
	Nettóskuld	Veltufé frá rekstri	Ár
Seltjarnarnes	94.649	319.735	0,3
Garðabær	1.903.479	795.347	2,4
Akureyri	7.663.136	1.675.023	4,6
Kópavogur	8.104.445	1.661.788	4,9
Mosfellsbær	2.272.135	403.613	5,6
Reykjavík	64.754.417	10.356.943	6,3
Hafnarfjörður	9.948.107	1.034.464	9,6

Tafla 5 – Fjöldi ára sem tæki að greiða upp nettóskuld

Skuldbindingar vegna eigna- og rekstrarleigusamninga

Á undanförmum árum hefur það færst í vöxt að sveitarfélög geri eigna- og rekstrarleigusamninga án þess að þær skuldbindingar séu færðar til skuldar í efnahagsreikningi en þeirra aðeins getið í skýringum. Vegna þessa kann að vera nauðsynlegt að taka tillit til slíkra skuldbindinga til að gera samanburð á fjárhagsstöðu milli sveitarfélaga raunhæfan. Í töflu 6 hér að neðan er sýnd staða þessara skuldbindinga hjá samanburðarsveitarfélögum í árslok 2005.

Skuldbindingar vegna eigna- og rekstrarleigusamninga

	í þús. kr.	í þús. kr. pr. íbúa
Hafnarfjörður	3.469.289	155
Garðabær	1.089.958	115
Reykjavík	4.427.520	39
Mosfellsbær	167.687	23
Seltjarnarnes	22.640	5
Kópavogur	50.000	2
Akureyri	0	0

Heimild: Ársreikningar 2005

Tafla 6 – Skuldbindingar vegna eigna- og rekstrarleigusamninga

Eins og þarna kemur fram eru þessar skuldbindingar óverulegar hjá öllum sveitarfélögunum nema hjá Hafnarfirði og Garðabæ. Þannig voru þessar skuldbindingar í árslok 2005 taldar 155 þús. kr. pr. íbúa hjá Hafnarfirði og 115 þús. kr. hjá Garðabæ.

Lífeyrisskuldbindingar

Áður fyrr færðu sveitarfélög almennt ekki lífeyrisskuldbindingar sínar til skuldar í efnahagsreikningi eins og þeim er nú skylt og gera. Hjá mörgum sveitarfélögum skipta þessar skuldbindingar verulegum fjárhæðum. Þótt þær falli hugsanlega til greiðslu á löngum tíma þá verður að horfa til þeirra við mat á fjárhagsstöðu. Í töflu 7 hér að neðan sést hverjar lífeyrisskuldbindingar samanburðarsveitarfélaganna voru í árslok 2005 samkvæmt samstæðureikningum þeirra.

Lífeyrisskuldbindingar skv. samstæðureikningi

	í þús. kr.	í þús. kr. pr. íbúa
Reykjavík	32.251.511	281
Akureyri	3.735.450	223
Hafnarfjörður	2.834.360	126
Seltjarnarnes	553.807	124
Kópavogur	2.416.280	91
Garðabær	844.000	89
Mosfellsbær	565.300	79

Heimild: Ársreikningar 2005

Tafla 7 – Lífeyrisskuldbindingar í árslok 2005

Þarna sést að Reykjavík er með hæstu lífeyrisskuldbindingar pr. íbúa í árslok 2005 eða 281 þús. kr. Litlu lægri eru skuldbindingar á hvern Akureyring eða 223 þús. kr. Í fjórða sæti kemur Seltjarnarnesbær með 124 þús. kr. pr. íbúa. Lægstar eru skuldbindingar pr. íbúa hjá Mosfellsbæ eða 79 þús. kr.

Nettóskuld að meðtöldum skuldbindingum

Á töflu 8 á næstu blaðsíðu má sjá nettóskuld samanburðarsveitarfélaganna í árslok 2005 að teknu tilliti til lífeyrisskuldbindinga og óskuldfærðra eigna- og rekstrarleigusamninga.

Þegar litið er á nettóskuldir sveitarfélaganna ásamt skuldbindingum sést að nettóskuld pr. íbúa var hæst í Reykjavík eða 884 þús. kr. Næsthæst var hún í Hafnarfirði eða 724 þús. kr. pr. íbúa. Langlægst var skuldin pr. íbúa á Seltjarnarnesi eða 150 þús. kr. Þannig var nettóskuld pr. íbúa samkvæmt þessu 5,9 sinnum hærri í Reykjavík en á Seltjarnarnesi.

Nettóskuldir alls í árslok 2005

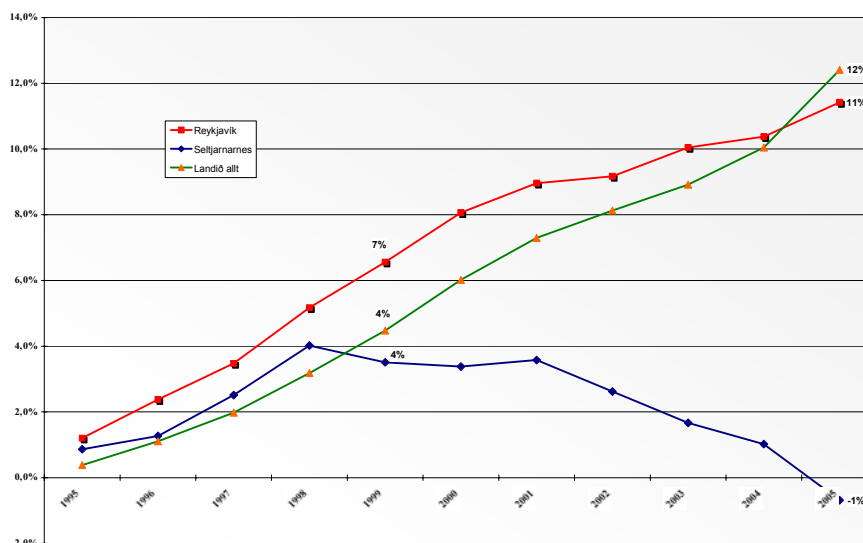
	í þús. kr. pr. íbúa			Samtals
	Nettóskuld	Eigna- og rekstrarl.samningar	Lífeyris-skuldbindingar	
Reykjavík	564	39	281	884
Hafnarfjörður	443	155	126	724
Akureyri	458	0	223	681
Mosfellsbær	317	23	79	419
Garðabær	202	115	89	406
Kópavogur	306	2	91	399
Seltjarnarnes	21	5	124	150

Heimild: Ársreikningar 2005

Tafla 8 – Nettóskuld skv. samstæðureikningum í árslok 2005 a.t.t.t. skuldbindinga

Íbúapróun

Ef íbúapróun á Seltjarnarnesi á undanförunum árum er skoðuð sést að á árunum 1995 - 1998 fjölgaði íbúum hlutfallslega svipað og í Reykjavík. Frá árinu 1998 hefur íbúum á Seltjarnarnesi hins vegar fækkað um 212 á meðan fjölgun íbúa í Reykjavík og á landinu öllu hélt áfram. Mynd 7 hér að neðan sýnir að á árunum 1995 - 2005 fækkaði íbúum Seltjarnarness um 1% á meðan íbúum í Reykjavík fjölgaði um 11% og íbúum á landinu öllu fjölgaði um 12%.



Mynd 7 – Heildarfjölgun íbúa (%) frá árslokum 1994

Íbúar Seltjarnarness voru 4.502 í árslok 1994 en voru orðnir 4.471 í árslok 2005. Fækkun á þessum 11 árum er því samtals 31. Breytingar á einstökum árum má sjá í töflu 9 hér að neðan.

1995	1996	1997	1998	1999	2000	2001	2002	2003	2004	2005
+39	+18	+56	+68	-23	-6	+9	-43	-43	-29	-77

Tafla 9 – Íbúabreyting 1995 – 2005

Stöðug fólksfækkun
frá árinu 2001

Samkvæmt þessu hefur íbúum bæjarins fækkað stöðugt frá árinu 1998 ef undanskilið er árið 2001 en þá fjölgaði þeim um 9.

Meðalskatttekjur á íbúa á Seltjarnarnesi voru 355 þús. kr. á árinu 2005. Út frá því má ætla að bærinn hafi orðið af rúmlega 75 m.kr. skatttekjum á því ári vegna þeirrar fólksfækkunar sem orðið hefur frá árinu 1998.

Viðauki I – Myndræn framsetning

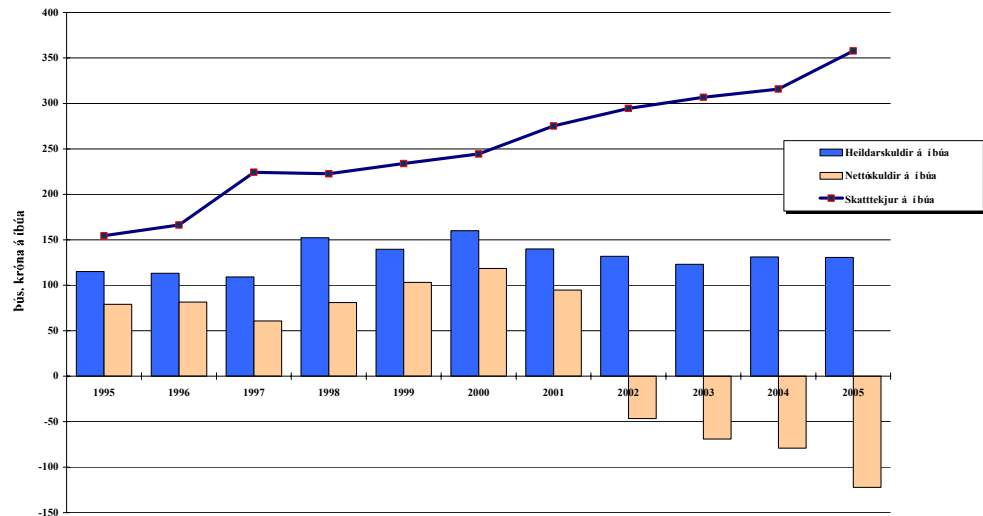
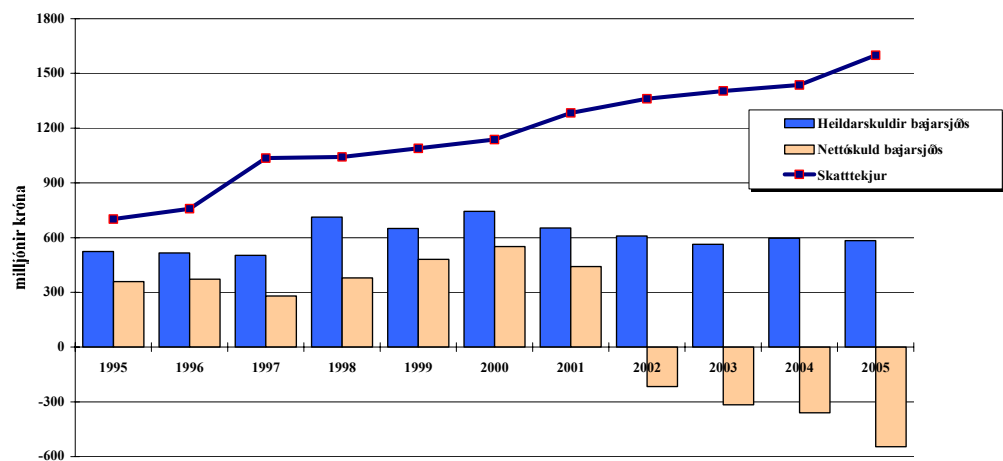
Bæjarsjóður Seltjarnarnes/A-hluti:

Skatttekjur, heildar- og nettóskuldir á íbúa 1995-2005
Skatttekjur, heildar- og nettóskuldir alls 1995-2005
Þróun útgjaldategunda 1995-2005
Rekstrarafkoma fyrir fjármagnsliði og afskriftir 1995-2005
Fjárfestingar 1995-2005

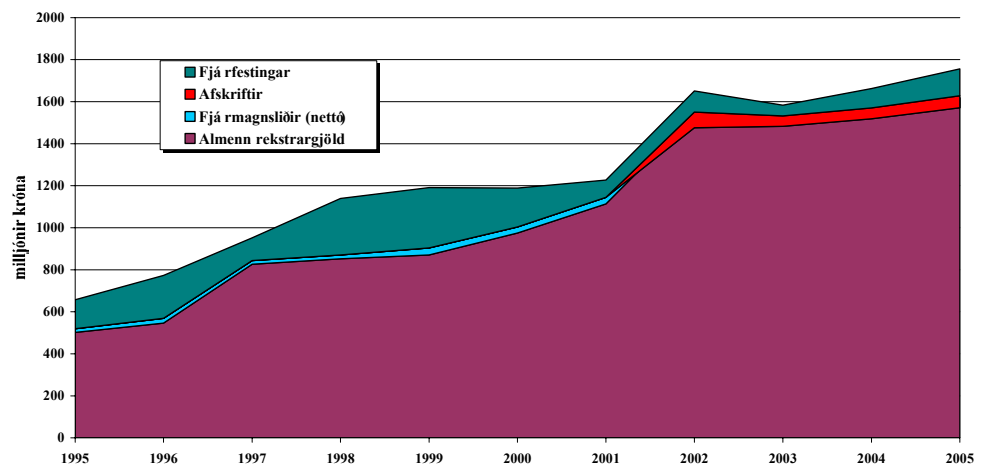
Seltjarnarnesbær – samstæða/A- og B-hluti:

Heildartekjur, heildar- og nettóskuldir á íbúa 1995-2005
Heildarskuldir 1995-2005 í milljónum króna
Heildarskuldir sem hlutfall af skatttekjum bæjarsjóðs/A-hluta 1995-2005
Nettóskuldir 1995-2005 í milljónum króna
Nettóskuldir sem hlutfall af skatttekjum bæjarsjóðs/A-hluta 1995-2005

Bæjarsjóður Seltjarnarnes/A-hluti:

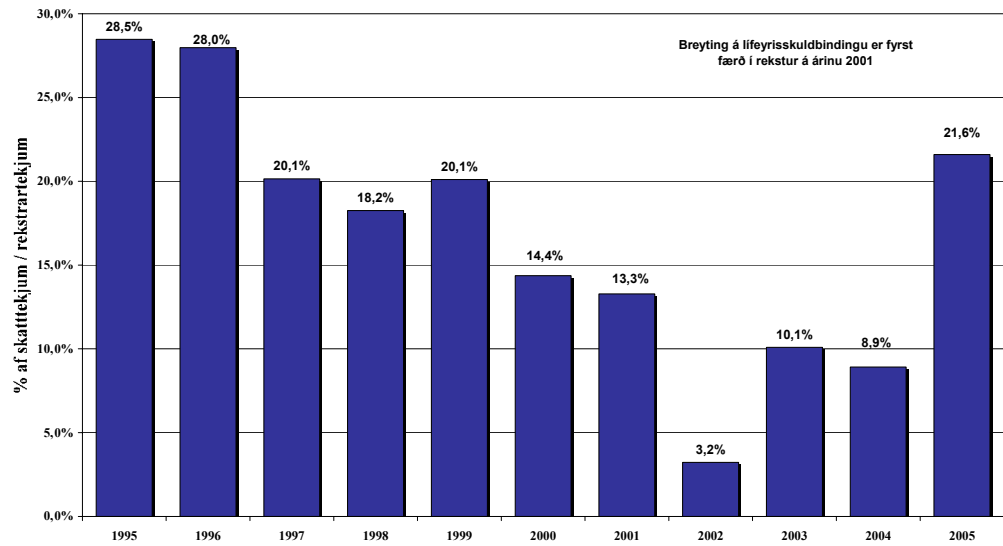
Skatttekjur, heildar- og nettóskuldir í þús.kr. á íbúa 1995-2005
(á verðlagi ársins 2005)Skatttekjur, heildar- og nettóskuldir 1995-2005
í milljónum króna (á verðlagi ársins 2005)

Þróun útgjaldategunda 1995-2005 (á verðlagi ársins 2005)

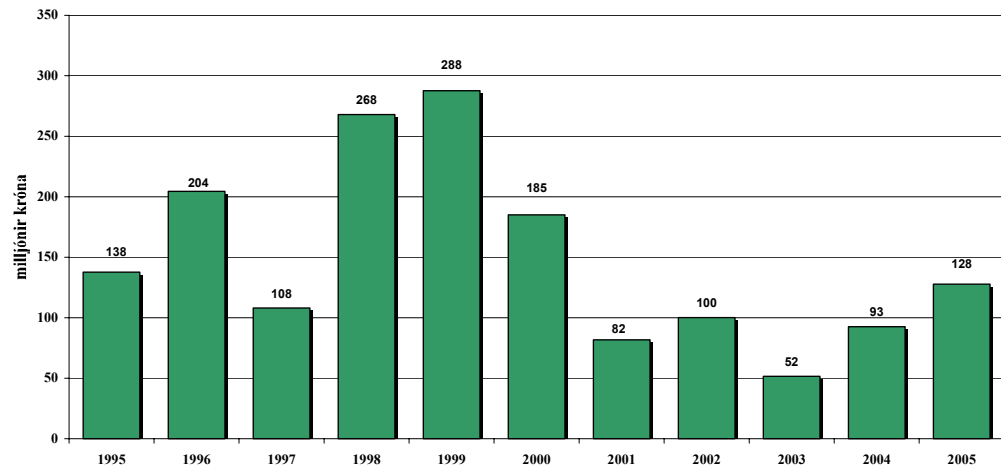


Bæjarsjóður Seltjarnarnes/A-hluti:

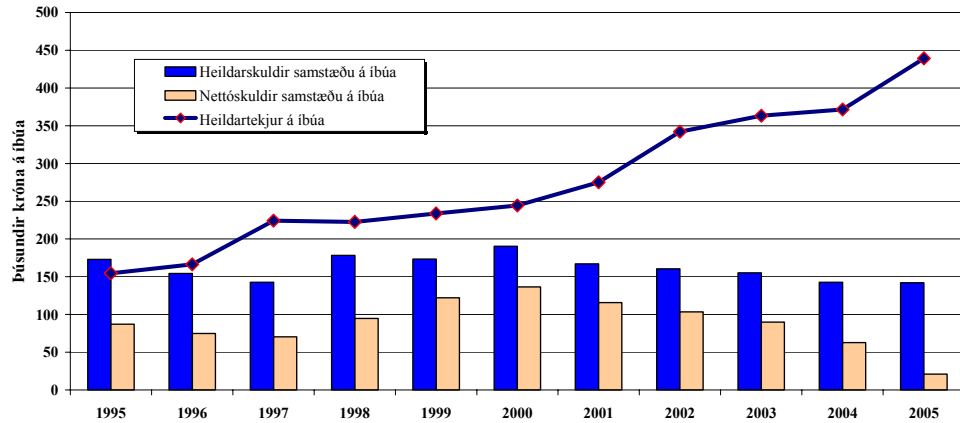
Rekstrarafkoma fyrir fjármagnsliði og afskriftir 1995-2005
sem hlutfall af skatttekjum



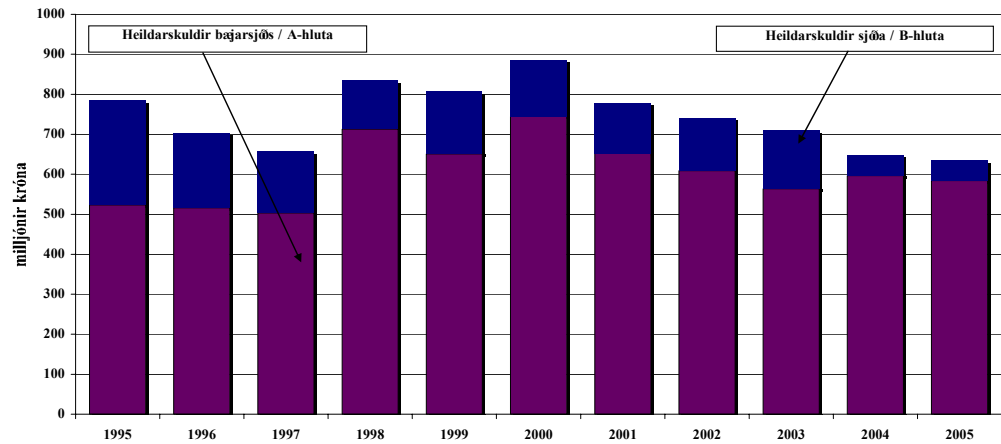
Fjárfestingar 1995-2005 í milljónum króna (á verðlagi ársins 2005)



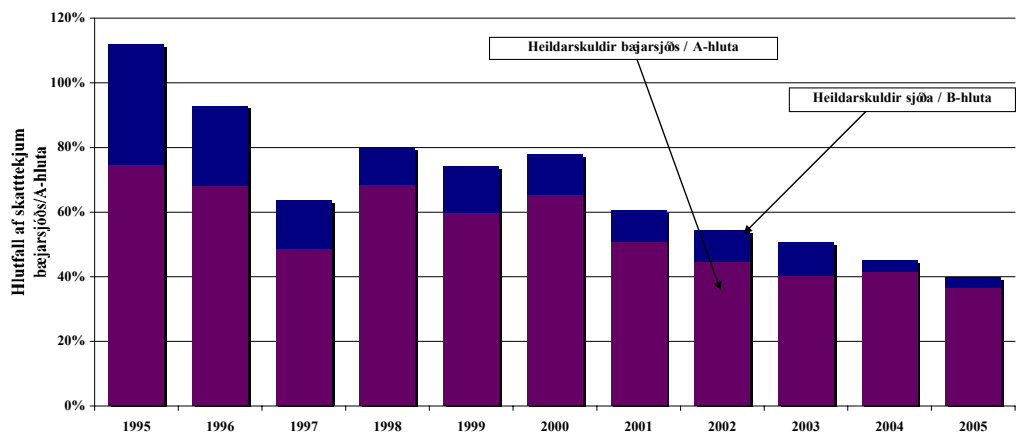
Bæjarsjóður Seltjarnarness og fyrirtæki/A- og B-hluti:

Heildartekjur, heildar- og nettóskuldir í þús.kr. á íbúa 1995-2005
(á verðlagi ársins 2005)

Heildarskuldir 1995-2005 í milljónum króna (á verðlagi ársins 2005)

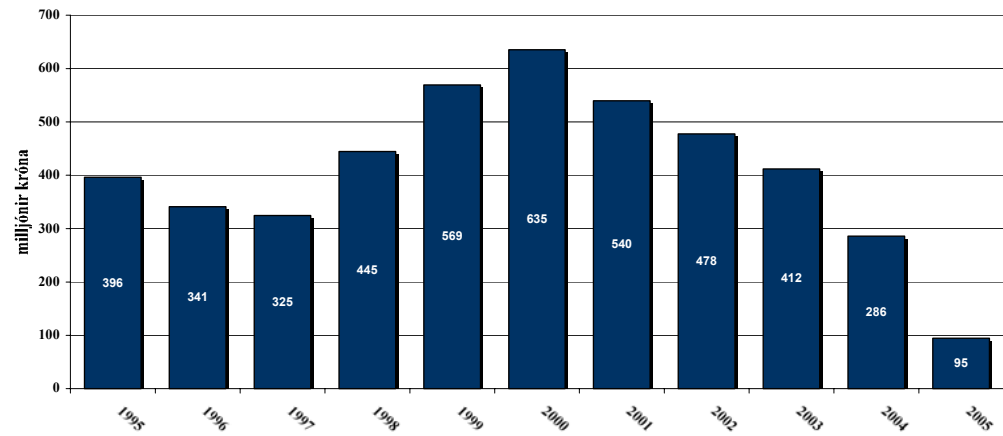


Heildarskuldir sem hlutfall af skatttekjum 1995-2005

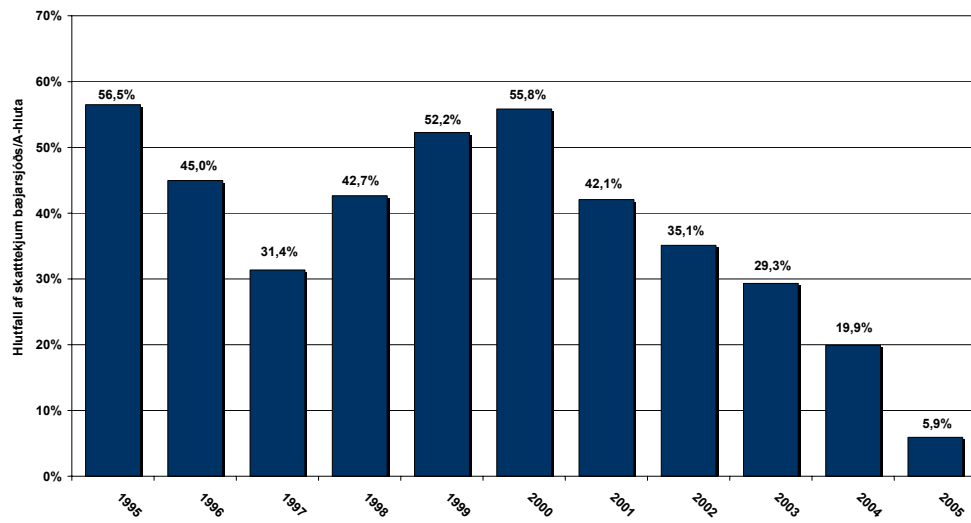


Bæjarsjóður Seltjarnarness og fyrirtæki/A- og B-hluti:

Nettóskuldir 1995-2005 í milljónum króna (á verðlagi ársins 2005)



Nettósuld samstæðu sem hlutfall af skatttekjum 1995-2005



Viðauki II – Tölulegar upplýsingar 1995 - 2005

Seltjarnarneskaupstaður: Tölulegar upplýsingar fyrir myndir 1995-2005

	1995	1996	1997	1998	1999	2000	2001	2002	2003	2004	2005
Á árslokaverðlagi 2005 í þús. kr.:											
Skatttekjur	701.510	758.447	1.035.117	1.042.327	1.089.714	1.137.797	1.283.208	1.360.938	1.404.045	1.436.156	1.599.519
Aðrar tekjur								219.668	258.642	253.635	364.079
Rekstrartekjur								1.580.605	1.662.687	1.689.791	1.963.598
Útgjöld samtals	657.183	773.045	952.464	1.139.050	1.191.384	1.188.830	1.226.399	1.651.144	1.583.355	1.662.313	1.755.990
Rekstur m. vöxtum	519.476	568.656	844.458	871.019	903.683	1.003.866	1.144.672				
Almenn rekstrargjöld 1)	501.825	546.311	826.637	852.134	870.621	974.353	1.112.810	1.536.750	1.521.132	1.561.736	1.618.154
Fjárfestingar	137.707	204.389	108.006	268.031	287.700	184.963	81.726	100.249	51.706	92.679	127.776
Fjármagnstöðir (nettó)	17.650	22.345	17.822	18.885	33.062	29.513	31.862	-61.197	-38.266	-43.417	-47.677
Afskriftir								75.343	48.782	51.314	57.737
Afloma eftir fjárl.	44.327	-14.598	82.652	-96.723	-101.669	-51.033	56.809	-70.539	79.332	27.478	207.609
Á árslokaverðlagi 2005 í þús. kr.:											
Pen. eignir	164.479	144.222	223.125	333.984	169.965	193.277	210.319	824.726	879.983	956.785	1.130.604
Nettóskuld bæjarsjóðs	358.969	371.889	280.135	378.882	481.047	551.311	441.849	-215.655	-316.393	-360.097	-546.550
Nettóskuld sjóða	37.335	-30.802	44.585	65.702	88.271	83.976	97.984	693.267	728.124	645.853	641.199
Nettóskuld samstöðu	396.304	341.087	324.720	444.584	569.318	635.287	539.833	477.612	411.731	285.756	94.649
Heildarskuldur bæjarsjóðs	523.448	516.111	503.260	712.867	651.012	744.588	652.168	609.071	563.590	596.688	584.054
Heildarskuldur sjóða	261.139	187.284	154.348	121.536	156.600	141.389	126.444	132.214	146.822	52.180	50.812
Velufjárhlutfall:	0,99	0,79	1,09	1,79	0,79	0,69	0,74	1,20	2,16	2,13	2,91
Kennitölur miðað við íbúa í þús. kr.:											
Skatttekjur á íbúa	154	166	224	223	234	244	275	295	307	316	358
Heildarskuldur á íbúa	115	113	109	152	140	160	140	132	123	131	131
Nettóskuldur á íbúa	79	82	61	81	103	118	95	-47	-69	-79	-122
Heildarskuldur samstöðu á íbúa	173	154	142	178	173	190	167	160	155	143	142
Nettóskuldur samstöðu á íbúa	87	75	70	95	122	137	116	103	90	63	21
Heildartekjur á íbúa	154	166	224	223	234	244	275	342	363	372	439
Hlutfallstölur:											
Skatttekjur	100,0%	100,0%	100,0%	100,0%	100,0%	100,0%	100,0%	100,0%	100,0%	100,0%	100,0%
Rekstrargjöld án fjárm.líða og afskrifta 2)	71,5%	72,0%	79,9%	81,8%	79,9%	85,6%	86,7%	96,8%	89,9%	91,1%	78,4%
Rekstrarafloma fyrir fjárm.líði og afskriftir	28,5%	28,0%	20,1%	18,2%	20,1%	14,4%	13,3%	3,2%	10,1%	8,9%	21,6%
Fjármagnstöðir nettó	2,5%	2,9%	1,7%	1,8%	3,0%	2,6%	2,5%	-4,5%	-2,7%	-3,0%	-3,0%
Afskriftir								5,5%	3,5%	3,6%	3,6%
Rekstrarafloma eftir fjárm.líði og afskriftir	25,9%	25,0%	18,4%	16,4%	17,1%	11,8%	10,8%	2,2%	9,3%	8,4%	21,0%
Frákvæmdir og fjárfestingar	19,6%	26,9%	10,4%	25,7%	26,4%	16,3%	6,4%	7,4%	3,7%	6,5%	8,0%
Rekstrarafloma (% af skatttekjum)	6,3%	-1,9%	8,0%	-9,3%	-9,3%	-4,5%	4,4%	-5,2%	5,7%	1,9%	13,0%
Útgjöld samtals	93,7%	101,9%	92,0%	109,3%	109,3%	104,5%	95,6%	105,2%	94,3%	98,1%	87,0%
Peningalegar eignir	23%	19%	22%	32%	16%	17%	16%	61%	63%	67%	71%
Heildarskuldur bæjarsjóðs	75%	68%	49%	68%	60%	65%	51%	45%	40%	42%	37%
Heildarskuldur sjóða	37%	25%	15%	12%	14%	12%	10%	10%	10%	4%	3%
Nettóskuld bæjarsjóðs	51%	49%	27%	36%	44%	48%	34%	-16%	-23%	-25%	-34%
Nettóskuld sjóða	5%	-4%	4%	6%	8%	7%	8%	51%	52%	45%	40%
Nettóskuld A- og B-hluta	56%	45%	31%	43%	52%	56%	42%	35%	29%	20%	6%
Íbúaföldi á Seltjarnarnesi:											
Í ársbyrjun	4.502	4.541	4.559	4.615	4.683	4.660	4.654	4.663	4.620	4.577	4.548
Breyting á árinu	39	18	56	68	-23	-6	9	-43	-43	-29	-77
Í árslok	4.541	4.559	4.615	4.683	4.660	4.654	4.663	4.620	4.577	4.548	4.471

1) Fram til ársins 2002 voru aðrar tekjur tekjufærðar til frádráttar útgjöldum einstakra málaflökka. Frá og með árinu 2002 falla þær hins vegar undir rekstrartekjur og því hækka almenn rekstrargjöld sem því nemur.

2) Breytingar á lífeyrisskuldbindingu voru fyrst ferðar í ársreikninga bæjarins á árinu 2001. Rekstrargjöld árinna 2002 og 2003 eru leiðrétt gagnvart öðrum tekjum (sjá skýringu 1) til þess að vera samanburðarhef við fyrri ár.

Viðauki III – Helstu hugtök

Hér að neðan eru skilgreiningar á nokkrum mikilvægum hugtökum sem notuð eru í greinargerðinni:

- **Nettóskuld:** er heildarskuldir að frádregnum peningalegum eignum. Nettóskuld sem hlutfall af tekjum þykir einna besti mælikvarðinn á fjárhagsstöðu sveitarfélaga. Neikvæð peningaleg staða er sama og nettóskuld.
- **Peningalegar eignir:** eru veltufjármunir að viðbættum langtímakröfum.
- **Veltufjármunir:** eru þær eignir sem talið er að muni skila sér sem innborganir innan 12 mánaða frá uppgjörstegi. Hér er því um að ræða þær eignir sem sveitarfélagið hefur til ráðstöfunar á næsta ári til greiðslu skulda eða annarrar ráðstöfunar.
- **Langtímakröfur:** eru þær kröfur sem talið er að muni skila sér sem innborganir eftir meira en 12 mánuði. Að öllu óbreyttu nýtast þessar eignir því ekki á næsta ári til greiðslu skulda eða annarrar ráðstöfunar.
- **Skammtímaskuldir:** eru skuldbindingar sem gjaldfalla innan 12 mánaða.
- **Langtímaskuldir:** eru þær skuldir sem gjaldfalla eftir lengri tíma en 12 mánuði.
- **Hreint veltufé:** er veltufjármunir að frádregnum skammtímaskuldum.
- **Veltufjárhlutfall:** er hlutfallið milli veltufjármuna og skammtímaskulda. Því er ætlað að gefa vísbendingu um greiðslustöðu.
- **Veltufé frá rekstri:** segir til um hversu mikila fjármuni sveitarfélag hefur til ráðstöfunar til fjárfestinga, niðurgreiðslu langtímalána og til að bæta veltufjárstöðu sína.