

Greinargerð um fjárhagsstöðu

## Seltjarnarnesbæjar

31.12.2004

Október 2005



## Efnisyfirlit

Inngangur	3
Helstu niðurstöður	4
Fjárhagsstaða Seltjarnarness	5
Nettóskuld	5
Greiðsluhæfi	6
Rekstrarafkoma og veltufé frá rekstri	6
Ráðstöfun skatttekna	7
Framkvæmdir og fjárfestingar	8
Samanburður við önnur sveitarfélög	9
Skatttekjur:	9
Rekstur málaflokka	9
Veltufé frá rekstri	10
Peningaleg staða (nettóskuld) pr. íbúa	11
Nettóskuld/veltufé frá rekstri	12
Skuldbindingar vegna eigna- og rekstrarleigusamninga	12
Lífeyrisskuldbindingar	13
Nettóskuld að meðtöldum skuldbindingum	13
Íbúaþróun	14
Viðauki I – Myndræn framsetning	16
Viðauki II – Tölulegar upplýsingar 1994 - 2004	21
Viðauki III – Helstu hugtök	22

## Inngangur

Samkvæmt ósk bjarstjórans á Seltjarnarnesi hefur Grant Thornton endurskoðun ehf. tekið saman greinargerð um fjárhagsstöðu Seltjarnarnesbæjar miðað við árslok 2004. Byggir hún á grunni eldri skýrslna um fjárhagsstöðu bæjarins miðað við árslok 2002 og 2003.

Í fyrsta hluta skýrslunnar eru settar fram helstu niðurstöður hennar. Í öðrum hluta er leitast við að meta fjárhagsstöðu bæjarins þann 31. desember 2004 ásamt því að rekstur og fjárfestingar ársins 2004 eru skoðaðar. Við það mat er stuðst við ársreikninga Seltjarnarness 1994-2004. Í þriðja hluta er rekstur og fjárhagsstaða Seltjarnarnesbæjar borin saman við önnur sveitarfélög og er þar byggt á upplýsingum úr ársreikningum sveitarfélaganna fyrir árið 2004. Fjórði hluti er viðauki þar sem meðal annars er sýnd á myndrænan hátt þróun ýmissa stærða úr rekstri og efnahag árána 1994 – 2004, tafla með tölulegum upplýsingum fyrir þessi ár og listi um helstu hugtök sem notuð eru í skýrslunni.

## Helstu niðurstöður

Á grundvelli úttektar okkar og því sem fram kemur í greinargerð þessari er það skoðun okkar að eftirfarandi meginþættir séu lýsandi fyrir rekstur og fjárhagsstöðu Seltjarnarnesbæjar:

- **Skatttekjur** bæjarsjóðs/A-hluta (á árslokaverðlagi 2004) hækkuðu um 120% á árunum 1994 - 2004 eða úr 138 þús. kr. í 303 þús. kr. Síðastliðin fjögur ár hafa skatttekjur pr. íbúa verið hæstar hjá Seltjarnarnesbæ af þeim sveitarfélögum sem samanburður okkar náði til.
- **Framlög til æskulýðs- og íþróttamála** á hvern íbúa voru hæst hjá Seltjarnarnesbæ af samanburðarsveitarfélögunum á árinu 2004 eða 42 þús. kr. Þessi framlög reyndust einnig hæst hjá Seltjarnarnesbæ á árunum 2000, 2002 og 2003 samkvæmt eldri greinargerðum okkar.
- **Peningaleg staða** Seltjarnarnesbæjar er sterk og með því besta sem gerist meðal sveitarfélaga. Í árslok 2004 var peningaleg staða A-hlutans jákvæð upp á 76 þús. kr. pr. íbúa en nettóskuld samstæðunnar 60 þús. kr. pr. íbúa. Í árslok 2004 nam nettóskuld samstæðureiknings Seltjarnarnesbæjar 274 m.kr. og veltufé frá rekstri á árinu var 199 m.kr. Miðað við óbreyttan rekstur og engar fjárfetingar gæti bærinn því greitt upp nettóskuld sína á tæpu 1,4 ári. Það tæki samanburðarsveitarfélögin hins vegar 4,0 – 15,7 ár að greiða upp sínar nettóskuldir miðað við sama mælikvarða.
- **Veltufjárhlutfall** bæjarins styrktist enn milli ára. Þannig hækkaði veltufjárhlutfall samstæðunnar úr 1,24 í árslok 2003 í 1,45 í árslok 2004. Hlutfallið er því vel yfir æskilegu lágmarki sem almennt er álitid um 1,0.

Traust fjárhagsstaða

Veikari fjárhagsstaða  
vegna fækkunar íbúa

Íbúum bæjarins hefur fækkað um tæp 1% árlega síðastliðin þrjú ár. Þannig fækkaði þeim um 43 á árinu 2002, 43 á árinu 2003 og 31 á árinu 2004. Frá árinu 1998 hefur íbúum bæjarins fækkað um samtals 136 eða um tæp 3%. Nettóskuld samstæðureiknings pr. íbúa hefur lækkað stöðugt frá árinu 2002. Hún lækkaði á árinu 2004 um 26 þús. kr. pr. íbúa eða úr 86 þús. kr. í árslok 2003 í 60 þús. kr. í árslok 2004. Þetta er lægri skuldastaða en þekkest meðal sambærilegra sveitarfélaga. Það er því áfram skoðun okkar að fjárhagsstaða Seltjarnarnesbæjar sé traust. Stöðug fækkun íbúa hlýtur þó að vera nokkurt áhyggjuefni en áframhald slíkrar þróunar mun, að öðru óbreyttu, veikja núverandi fjárhagsstöðu bæjarins.

Reykjavík, 3. október 2005

**Grant Thornton endurskoðun ehf.**

Guðmundur Snorrason  
löggiltur endurskoðandi

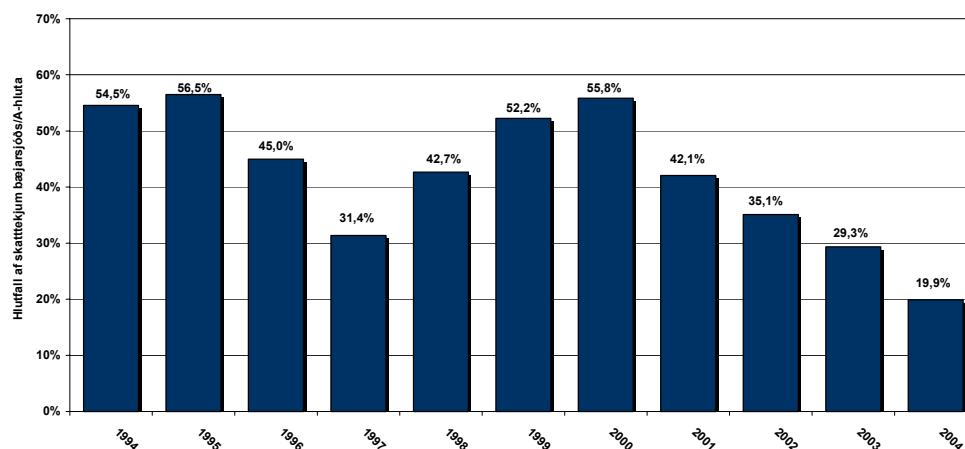
## Fjárhagsstaða Seltjarnarness

Í þessum kafla er að finna uppfærð yfirlit er varða rekstur og fjárhagsstöðu Seltjarnarness fyrir árin 1994 – 2004. Við þennan samanburð er rétt að hafa í huga þær breytingar sem urðu á reikningsskilareglum sveitarfélaga frá og með árinu 2002. Þá var framsetningu og innihaldi rekstrarreikninga þeirra gerbreytt. Til dæmis var þá tekið upp að reikna og gjaldfæra afskriftir varanlegra rekstrarfjármuna og fjárfestingum var ekki lengur skipt í eignfærða og gjaldfærða fjárfestingu. Í þessum breytingum fólst líka að starfsemi sveitarfélaga er nú skipt í A- og B- hluta og skuldaviðurkenningar vegna yfirfærðra rekstrarfjármuna mynda kröfu og skuld á milli eignasjóðs og aðalsjóðs. Þá má nefna að lóðarleiga telst nú til skatttekna en áður færðust þessar tekjur á málaflokkinn „rekstur eigna“. Þótt dæmin séu mun fleiri þá bendum við lesandanum á að hafa þessar breytingar í huga við samanburð við fyrri ár.

### Nettóskuld

#### Skuldir lækka áfram

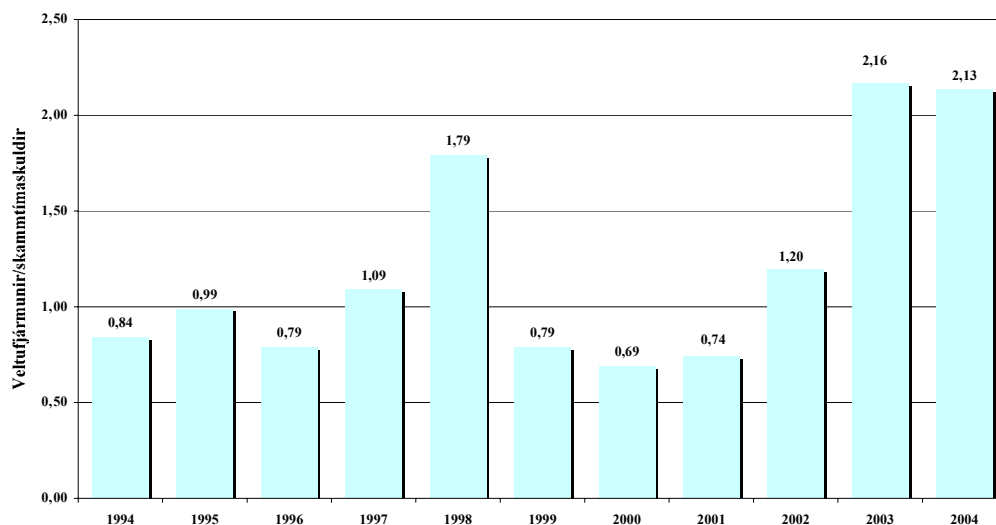
Í árslok 2004 var nettóskuld samstæðureiknings rúmar 274 m.kr. og hefur hún farið lækandi frá árinu 2000 en þá nam hún 610 m.kr. á árslokaverðlagi 2004. Er þá átt við nettóskuld án lífeyrisskuldbindinga. Á síðastliðnum fjórum árum hefur skuldin því lækkað um 336 m.kr. eða að meðaltali um 84 m.kr. á ári. Þessi lækking verður fyrst og fremst skýrð með því að veltufé frá rekstri hefur verið herra en eignfærðar fjárfestingar. Á árinu 2004 var veltufé frá rekstri samkvæmt samstæðureikningi til dæmis 199 m.kr. en fjárfestingar varanlegra rekstrarfjármuna 93 m.kr. Þegar nettóskuldin er skoðuð í hlutfalli við skatttekjur bæjarsjóðs/A-hluta samanber mynd 1 hér að neðan má sjá svipaða þróun. Frá árinu 2000 hefur þetta hlutfallað lækkað úr 56% í 20%.



Mynd 1 – Nettóskuld án líf.skuldb. samstæðu sem hlutfall af skatttekjum bæjarsjóðs/A-hluta

## Greiðsluhæfi

Við mat á greiðsluhæfi sveitarfélaga er einkum litið til veltufjárhlutfalls. Almennt er álitnið heppilegt að veltufjárhlutfallið nái að minnsta kosti gildinu 1,0. Á mynd 2 kemur fram hvernig veltufjárhlutfall bæjarsjóðs Seltjarnarnes/A-hluta hefur þróast undanfarin ár. Eins og fram kemur á myndinni var veltufjárhlutfallið á árunum 1999 – 2001 undir gildinu 1,0.



Mynd 2 – Veltufjárhlutfall bæjarsjóðs/A-hluta 1994-2004

Við mat á greiðslustöðunni er þó eðlilegra að líta á töflu 1 þar sem sjá má veltufjárhlutfall samstæðunnar. Eins og fram kemur hækkaði það verulega milli árunna 2002 og 2003 eða úr 0,87 í 1,24 og í árslok 2004 var það 1,45 eða vel yfir æskilegu lágmarki. Þessari stöðu var meðal annars náð með því tóku langtímaláns á árinu 2003 að upphæð 90 m.kr. sem notað var til að greiða upp skammtímalán.

1998	1999	2000	2001	2002	2003	2004
1,81	1,12	0,82	0,79	0,87	1,24	1,45

Tafla 1 – Veltufjárhlutfall samstæðu

## Rekstrarafkoma og veltufé frá rekstri

Þegar rekstrarreikningar árunna 2004 og 2003 eru skoðaðir kemur í ljós að afkoma A-hlutans á árinu 2004 var litlu lakari en árið á undan eða jákvæð upp á 113,8 m.kr. á móti 119,4 m.kr. á árinu 2003. Rekstrarniðurstaða samstæðunnar batnaði hins vegar á milli árunna. Á árinu 2004 varð hún jákvæð um 48,2 m.kr. á móti 27,9 m.kr. á árinu 2003. Samkvæmt þessu hefur reksturinn verið á svipuðu róli þessi ár. Við samanburð á rekstrarniðurstöðu þessara ára þarf þó hugsanlega að taka tillit til þess að á árinu 2003 var lækking á lífeyrisskuldbindingu að fjárhæð 18,4 m.kr. færð til tekna í rekstrarreikningi vegna A- hluta og 16,8 m.kr. vegna samantekins ársreiknings. Í ársreikningi 2004, samanber skýringar nr. 13 og 14 er færð leiðrétting á lífeyrisskuldbindingu vegna fyrri ára yfir eigið fé. Um er að ræða hækkingu á skuldbindingunni vegna A- hluta upp á 22,3 m.kr. og 26,6 m.kr. vegna samantekins ársreiknings. Í greinargerð okkar um fjárhagsstöðu bæjarins í árslok 2003 bentum við á að tekjufærð lækking lífeyrisskuldbindingar á árinu 2003 hjá Seltjarnarnesbæ veki nokkra athygli þegar litið er til þess

að þær hækkuðu almennt verulega hjá öðrum sveitarfélögum á því ári. Að því marki sem umrædd leiðrétting á lífeyrisskuldbindingu vegna fyrri ára varðar breytingu á lífeyrisskuldbindingu ársins 2003 hefði það átt að gera rekstrarafkomu ársins 2003 samsvarandi lakari. Af þessu má telja líklegt að í raun hafi rekstrarafkoma ársins 2004 verið nokkru betri en á árinu 2003, hvort sem horft er á bæjarsjóð (A- hlutann) eða samantekinn ársreikning (A- og B- hluta). Vegna áhrifa reiknaðra liða sem færðir eru í rekstrarreikningi, svo sem afskrifta varanlegra rekstrarfjármuna, breytinga á lífeyrisskuldbindingu og verðbóta og gengismunar langtímalána, kann að vera raunhæfara að horfa á veltufé frá rekstri í sjóðstreymi í stað afkomu samkvæmt rekstrarreikningi þegar meta skal útkomu ársins. Ef það er gert kemur í ljós að veltufé frá rekstri samkvæmt samstæðureikningi bæjarins á árinu 2004 nam 199,2 m.kr. á móti 98,5 m.kr. á árinu 2003. Þannig var veltufé samstæðunnar frá rekstri um 100 m.kr. hærra á árinu 2004 en árið á undan.

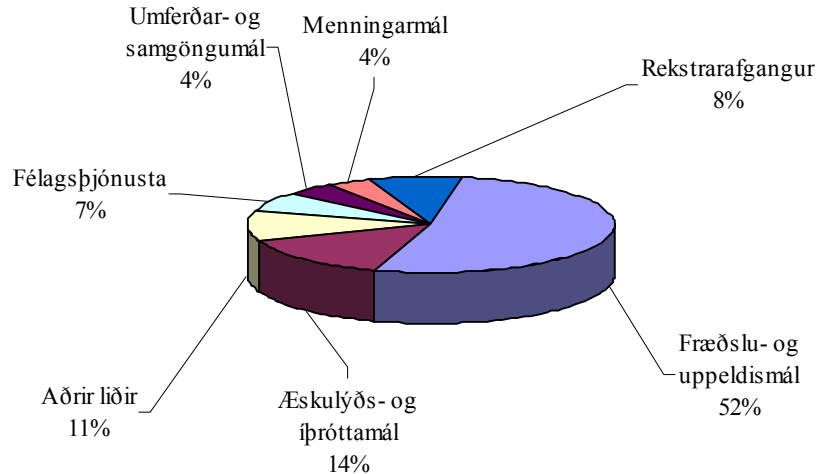
### Ráðstöfun skatttekna

Í töflu 2 hér að neðan má sjá samanburð á ráðstöfun skatttekna á árunum 2004 og 2003. Eins og þar kemur fram er ekki um verulegar breytingar að ræða á útgjöldum til einstakra málaflokka milli ára nema hvað varðar breytignar á lífeyrisskuldbindingum. Sem hlutfall af skatttekjum breytist þessi liður verulega milli ára eða um 5,3 prósentustig. Á árinu 2003 færðust til tekna vegna þessa liðar 1,4% af skatttekjum en á árinu 2004 nam gjaldfærsla vegna þessa liðar 3,9% af skatttekjum. Rekstrarafgangur bæjarsjóðs sem hlutfall af skatttekjum nam 8,4% á árinu 2004 samanborið við 9,3% á árinu 2003.

	2004	2003	Mismunur % stig
Skatttekjur (þús.kr.)	1.362.663	1.281.943	
	100%	100%	
Fræðslu- og uppeldismál	52,3%	54,4%	-2,1%
Æskulýðs og íþróttamál	14,1%	15,2%	-1,2%
Félagsþjónusta	6,6%	6,9%	-0,3%
Umferðar- og samgöngumál	4,3%	3,8%	0,4%
Menningarmál	3,7%	3,3%	0,4%
Yfirstjórn/Sameiginlegur kostnaður	9,3%	9,6%	-0,4%
<b>Breyting lífeyrisskuldbindingar</b>	<b>3,9%</b>	<b>-1,4%</b>	<b>5,3%</b>
Fjármagnsliðir nettó	-4,2%	-3,9%	-0,3%
Annað	8,9%	8,6%	0,3%
<b>Afskriftir Eignasjóðs og Þjónustumiðstöðvar</b>	<b>3,6%</b>	<b>3,5%</b>	<b>0,1%</b>
Annar rekstrarkostnaður Eignasjóðs og Þjónustustöðvar	7,7%	9,7%	-2,0%
Tekjur Eignasjóðs og Þjónustustöðvar	-18,5%	-19,1%	0,6%
<b>Rekstrarafgangur bæjarsjóðs</b>	<b>8,4%</b>	<b>9,3%</b>	<b>-1,0%</b>
	100,0%	100%	

Tafla 2 – Ráðstöfun skatttekna 2003-2004

Samtals var 1.448 mkr. ráðstafað til reksturs hinna ýmsu málaflokka á árinu 2004. Langstærsti málaflokkurinn var sem fyrr fræðslu- og uppeldismál sem tók til sín samtals 712 mkr. eða 52% af skatttekjum. Á mynd 3 hér að neðan má sjá hversu stórt hlutfall rekstur helstu málaflokka (nettó) var af skatttekjum árið 2004.

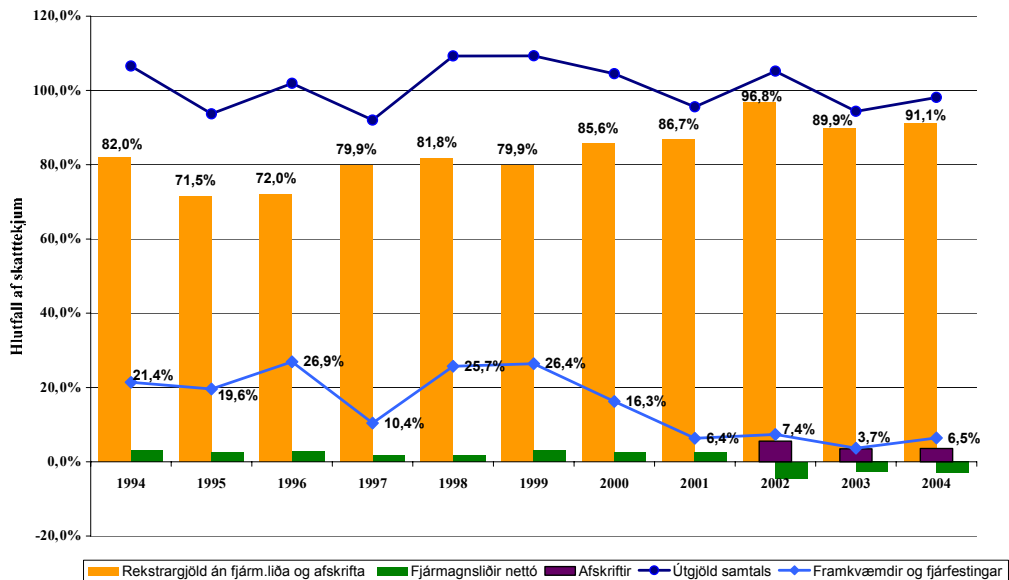


Mynd 3 – Rekstur málaflokka sem hlutfall af skatttekjum

### Framkvæmdir og fjárfestingar

Á mynd 4 hér að neðan má sjá þróun rekstrarútgjalda og fjárfestinga sem hlutfall af skatttekjum á árunum 1994 -2001 og rekstrartekjum á árunum 2002 - 2004. Eins og sjá má á myndinni þá hafa eignfærðar fjárfestingar á síðastliðnum fjórum árum verið á bilinu 3,7 – 7,4% af tekjum. Það er mun minna en flest árin á undan en þá tóku fjárfestingar oft til sín yfir 20% af tekjum. Stærðin rekstrargjöld án fjármagnsliða og afskrifta inniheldur á árunum 2001 - 2004 breytingar á lífeyrisskuldbindingu en gerir það ekki í samanburðartölum árunum 1994 - 2000. Einnig ber að hafa í huga að afskriftir voru fyrst færðar í rekstrarreikningi á árinu 2002.

Fjárfestingar 2004  
6,5 % af tekjum



Mynd 4 – Rekstur og framkvæmdir bæjarsjóðs/A-hluta sem hlutfall af skatttekjum



## Samanburður við önnur sveitarfélög

### Skatttekjur:

Hér að neðan má sjá hvernig skatttekjur pr. íbúa hafa þróast á árunum 1994 – 2004 hjá þeim sveitarfélögum sem samanburður okkar tekur til. Þar sést að á árunum 2001 – 2004 hafði Seltjarnarnes hæstu skatttekjur pr. íbúa af þessum sveitarfélögum. Hafa þeir í huga að tölur milli ára eru ekki alveg samanburðarhæfar þar sem lóðarleiga og framlög jöfnunarsjóðs eru fyrst talin með skatttekjum árið 2002. Þá verður að líta til þess að skatthlutföll Seltjarnarnesbæjar eru lægri en hjá samanburðarsveitarfélögunum. Þannig eru Seltjarnarnesbær og Garðabær með lægst álagningarhlutfall útsvars og Seltjarnarnesbær er eina sveitarfélagið sem ekki leggur á holræsagjald.

### Skatttekjur pr. íbúa í þús.kr. á árslokaverðlagi 2004

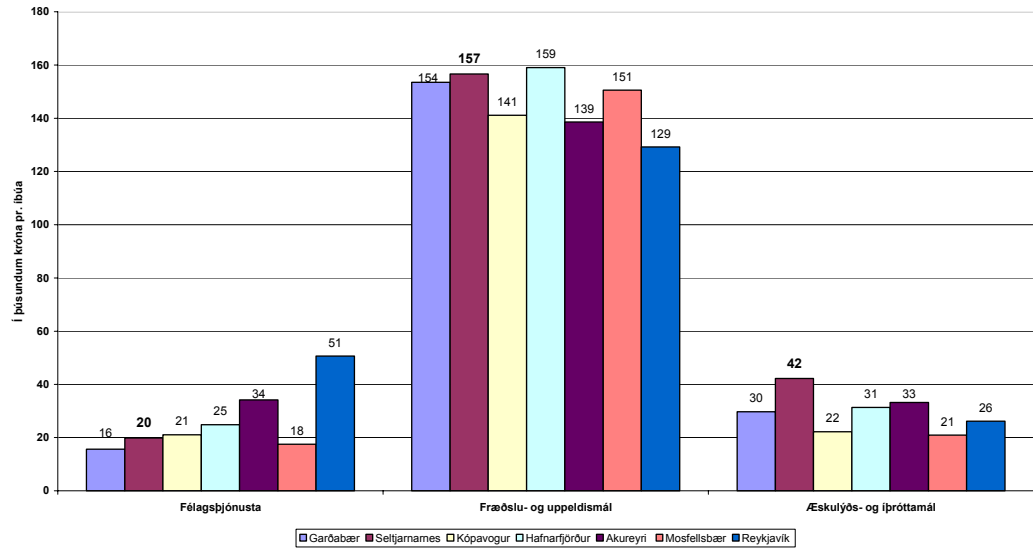
	1994	1995	1996	1997	1998	1999	2000	2001	2002	2003	2004	Breyting
												1994 - 2004
												%
Seltjarnarnes	138	145	166	195	212	224	235	266	283	295	303	119%
Kópavogur	127	140	161	179	201	210	221	244	256	262	276	117%
Garðabær	138	143	161	191	207	225	241	263	281	283	288	108%
Reykjavík	137	150	167	183	197	219	230	256	255	263	274	100%
Mosfellsbær	137	138	160	179	193	203	219	230	241	263	271	97%
Hafnarfjörður	145	147	180	193	211	216	230	243	260	270	271	87%
Akureyri	145	150	161	183	194	198	215	244	251	254	266	83%

Heimild: Árbók sveitarfélaga 1995-2001 og ársreikningar 2001 - 2004

### Tafla 3

### Rekstur málaflokka

Á mynd 5 sést samanburður milli sveitarfélaga á rekstri þeirra þriggja málaflokka sem Seltjarnarnesbær varði mestum fjármunum til á árinu 2004. Eins og á árunum 2000 – 2003 varði Seltjarnarnesbær áberandi mestum fjármunum á hvern íbúa til æskulýðs- og íþróttamála af þessum sveitarfélögum eða 42 þús. kr. Næst á eftir komu Akureyri, Hafnarfjörður og Garðabær með framlög á bilinu 30 – 33 þús. kr. á hvern íbúa. Framlög til fræðslu- og uppeldismála á árinu 2004 reyndust næst hæst hjá Seltjarnarnesbæ eða 157 þús. kr. pr. íbúa. Framlög Hafnarfjarðar voru lítillega hærri eða 159 þús. kr. pr. íbúa. Lægst voru framlög til þessa málaflokks í Reykjavík eða 129 þús. kr. pr. íbúa. Framlög til félagsþjónustu voru eins og áður lang hæst í Reykjavík eða 51 þús. kr. á íbúa á meðan Seltjarnarnesbær varði 20 þús. kr. á íbúa til þessa málaflokks. Lægst voru framlög til þessa málaflokks hjá Garðabæ eða 16 þús. kr. pr. íbúa.



Mynd 5 – Samanburður á framlögum til helstu málaflokka

Eins og við höfum áður bent á þá má ekki draga of víðtækar ályktanir af framlögum til einstakra málaflokka þótt þau segi væntanlega sitt um þjónustustigið. Það er til að mynda hugsanlegt að sveitarfélag sem ver minni fjármunum pr. íbúa til tiltekins málaflokks veiti samt jafngóða þjónustu, eða jafnvel betri. Þá hefur íbúasamsetning auðvitað líka áhrif á fjárveitingarþörf til einstakra málaflokka.

### Veltufé frá rekstri

Kennitalan veltufé frá rekstri í sjóðstreymi sveitarfélaga gefur upplýsingar um það hversu mikla fjármuni viðkomandi sveitarfélag hefur til ráðstöfunar til fjárfestinga, niðurgreiðslu langtímalána og til að bæta veltufjárstöðu sína. Eins og sjá má á töflu 4 á næstu bladsíðu er veltufé frá rekstri bæjarsjóðs Seltjarnarness (A hluta) tæplega 209 m.kr. og er það hæst í þessum samanburði pr. íbúa eða 46 þús. kr. Á árinu 2003 var Seltjarnarnesbær í öðru sæti með 31 þús. kr. pr. íbúa. Rétt þar undir eru Gardabær, Kópavogur og Mosfellsbær með 45 þús. kr. pr. íbúa. Hafnarfjörður skilar langminnstu eða aðeins 8 þús. kr. pr. íbúa. Ef lítið er á samstæðureikninga þessara sveitarfélaga verður röðin nokkuð önnur. Þá er Akureyri með mest veltufé frá rekstri eða 95 þús. kr. á íbúa en Seltjarnarnesbær í sjötta sæti með 44 þús.kr. á íbúa. Þarna er Hafnarfjörður líka í neðsta sæti með 28 þús. kr. veltufé frá rekstri pr. íbúa. Vert er að hafa í huga við þennan samanburð að Seltjarnarnesbær leggur ekki á holræsagjald eins og hin sveitarfélögin en álagt holræsagjald tekjufærist hjá fráveitum sveitarfélaga sem eru B- fyrirtæki samkvæmt nýjum reikningskilareglum sveitarfélaga. Meðal annars af þessum sökum verður veltufé frá rekstri í samstæðureikningi Seltjarnarnesbæjar lakara en hinna sveitarfélögunna sem leggja á holræsagjald.

### Veltufé frá rekstri

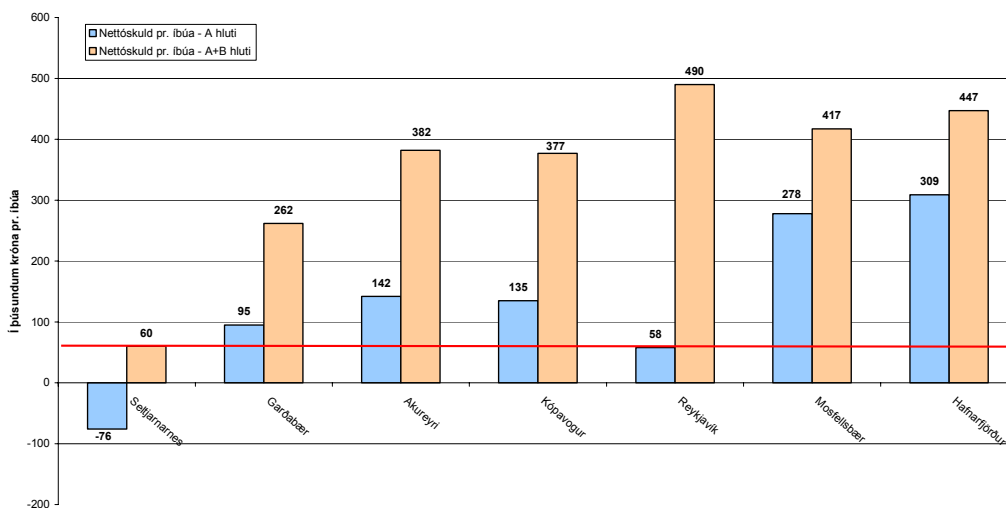
	í þús.kr.		í þús.kr. pr. íbúa			
	A hluti	Samstæða	A hluti		Samstæða	
Seltjarnarnes	208.889	199.249	46	(1)	44	(6)
Kópavogur	1.171.816	1.565.789	45	(2)	61	(3)
Garðabær	408.132	460.560	45	(2)	51	(3)
Mosfellsbær	304.051	331.769	45	(2)	49	(5)
Akureyri	658.079	1.555.914	40	(3)	95	(1)
Reykjavík	3.831.956	8.721.831	34	(4)	77	(2)
Hafnarfjörður	177.550	624.434	8	(5)	28	(7)

Heimild: Ársreikningar 2004

Tafla 4

### Peningaleg staða (nettóskuld) pr. íbúa

Mynd 6 sýnir peningalega stöðu sveitarfélaganna þar sem borin er saman nettóskuld á íbúa, annars vegar fyrir A-hluta og hins vegar fyrir samstæðuna í heild. Samstæðureikningarnir kunna að vera edlilegri viðmiðun með tilliti til þess að umræddar skuldir eru í flestum tilvikum á ábyrgð bæjarsjóðanna. Eins og sést á myndinni hér að neðan er nettóskuld Seltjarnarness lægst í báðum tilvikum. Peningaleg staða er jákvæð upp á 76 þús. kr. pr. íbúa ef einungis er litið á A-hlutann en nettóskuld er 60 þús. kr. pr. íbúa ef litið er á samstæðuna í heild. Af þessum sveitarfélögum er Hafnarfjarðarbær með hæstu nettóskuld pr. íbúa þegar litið er á A-hlutann (309 þús. kr.) en Reykjavík þegar horft er á samstæðuna (490 þús. kr.). Þannig eru nettóskuldir samstæðureiknings pr. íbúa 8,2 sinnum hærri hjá Reykjavík en hjá Seltjarnarnesbæ.



Mynd 6 – Samanburður á nettóskuld pr. íbúa án líf.skuldbindinga

### Nettóskuld/veltufé frá rekstri

Seltjarnarnesbær væri 1,4 ár að greiða upp nettóskuld sína

Við mat á fjárhagsstöðu gefur hlutfallið milli nettóskulda og veltufjár frá rekstri vísendingar um það hve mörg ár það tæki að greiða upp nettóskuld miðað við óbreyttan rekstur og að ekki yrði um neinar fjárfestingar að ræða á næstu árum. Tafla 5 hér að neðan sýnir að Seltjarnarnesbær yrði aðeins um 1,4 ár að borga upp alla nettóskuld samstæðunnar eins og hún var í árslok 2004. Það er mun betri staða en hjá nokkru hinna sveitarfélaganna. Það tæki Hafnarfjarðarbæ til að mynda tæp 16 ár að greiða upp sínar nettóskuldir. Við þennan samanburð er um að ræða nettóskuldir án lífeyrisskuldbindinga og skuldbindinga vegna eigna- og rekstrarleigusamninga. .

<b>Nettóskuld / veltufé frá rekstri</b>			
<b>Samstæða í árslok 2004</b>			
	<b>Nettóskuld</b>	<b>Veltufé frá rekstri</b>	<b>Ár</b>
Seltjarnarnes	274.390	199.249	1,4
Akureyri	6.292.103	1.555.914	4,0
Garðabær	2.371.218	460.560	5,1
Kópavogur	9.732.345	1.565.789	6,2
Reykjavík	55.673.816	8.721.831	6,4
Mosfellsbær	2.831.046	331.769	8,5
Hafnarfjörður	9.797.810	624.434	15,7

Tafla 5 – Fjöldi ára sem tæki að greiða upp nettóskuld

### Skuldbindingar vegna eigna- og rekstrarleigusamninga

Nokkuð hefur færst í vöxt að sveitarfélög geri eigna- og rekstrarleigusamninga án þess að þær skuldbindingar séu færðar til skuldar í efnahagsreikningi en þeirra aðeins getið í skýringum. Vegna þessa kann að vera nauðsynlegt að taka tillit til slíkra skuldbindinga til að gera raunhæfan samanburð á fjárhagsstöðu milli sveitarfélaga. Í töflu 6 hér að neðan er sýnd staða þessara skuldbindinga hjá samanburðarsveitarfélögunum í árslok 2004.

<b>Skuldbindingar vegna eigna- og rekstrarleigusamninga</b>		
	<b>í þús. kr.</b>	<b>í þús. kr. pr. íbúa</b>
Hafnarfjörður	3.353.645	153
Garðabær	1.123.982	124
Reykjavík	1.334.492	12
Mosfellsbær	68.046	10
Kópavogur	48.900	2
Seltjarnarnes	874	0
Akureyri	0	0

Heimild: Ársreikningar 2004

Tafla 6 – Skuldbindingar vegna eigna- og rekstrarleigusamninga

Eins og þarna kemur fram eru þessar skuldbindingar óverulegar hjá öllum sveitarfélögum nema hjá Hafnarfirði og Garðabæ. Þannig voru þessar skuldbindingar í árslok 2004 taldar 153 þús. kr. pr. íbúa hjá Hafnarfirði og 124 þús. kr. hjá Garðabæ.

### Lífeyrisskuldbindingar

Áður fyrr færðu sveitarfélög almennt ekki lífeyrisskuldbindingar sínar til skuldar í efnahagsreikningi eins og þeim er nú skylt og gera. Hjá mörgum sveitarfélögum skipta þessar skuldbindingar verulegum fjárhæðum. Þótt þær falli hugsanlega til greiðslu á löngum tíma þá verður að horfa til þeirra við mat á fjárhagsstöðu. Í töflu 7 hér að neðan sést hverjar lífeyrisskuldbindingar samanburðarsveitarfélaganna voru í árslok 2004 samkvæmt samstæðureikningum þeirra.

#### Lífeyrisskuldbindingar skv. samstæðureikningi

	í þús. kr.	í þús. kr. pr. íbúa
Akureyri	4.239.530	258
Reykjavík	26.620.464	234
Seltjarnarnes	522.732	115
Hafnarfjörður	2.404.467	110
Garðabær	760.000	84
Kópavogur	2.119.544	82
Mosfellsbær	479.988	71

Heimild: Ársreikningar 2004

Tafla 7 – Lífeyrisskuldbindingar í árslok 2004

Þarna sést að Akureyri er með hæstu lífeyrisskuldbindingar pr. íbúa í árslok 2004 eða 258 þús. kr. Litlu lægri eru skuldbindingar á hvern Reykvíking eða 234 þús. kr. Í þriðja sæti kemur Seltjarnarnesbær með 115 þús. kr. pr. íbúa. Lægstar eru skuldbindingar pr. íbúa hjá Mosfellsbæ eða 71 þús. kr.

### Nettóskuld að meðtöldum skuldbindingum

Á töflu 8 á næstu blaðsíðu má sjá nettóskuld samanburðarsveitarfélaganna í árslok 2004 að teknu tilliti til lífeyrisskuldbindinga og óskuldfærðra eigna- og rekstrarleigusamninga.

Þegar litið er á nettóskuldir sveitarfélaganna ásamt skuldbindingum sést að skuldir pr. íbúa voru hæstar í Reykjavík eða 736 þús. kr. Næsthæstar voru þær í Hafnarfirði eða 710 þús. kr. pr. íbúa. Langlægstar voru skuldirnar pr. íbúa á Seltjarnarnesi eða 175 þús. kr. Þannig voru skuldir pr. íbúa samkvæmt þessu 4,2 sinnum hærri í Reykjavík en á Seltjarnarnesi.

### Nettóskuldir alls í árslok 2004

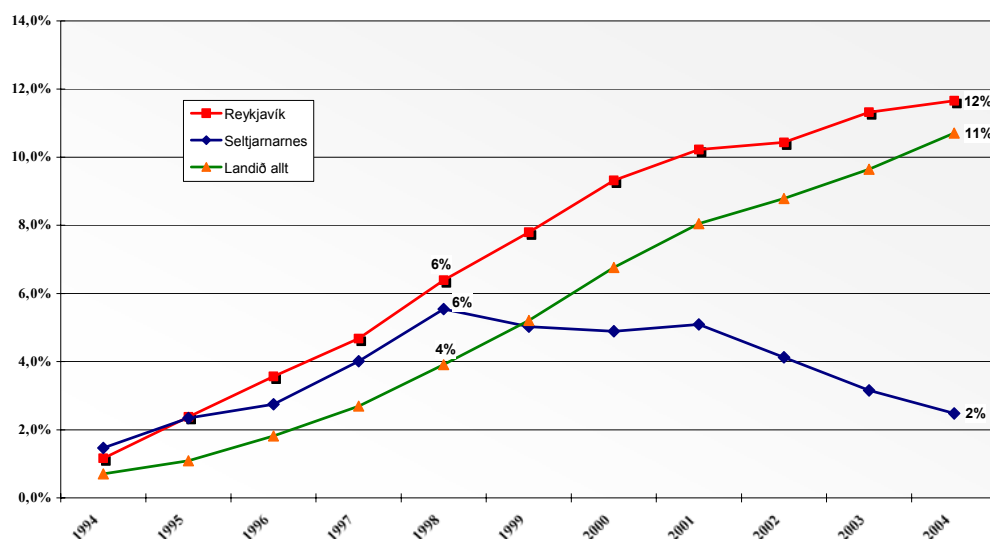
	í þús. kr. pr. íbúa			Samtals
	Nettóskuld	Eigna- og rekstrarl. samningar	Lífeyris-skuldbindingar	
Reykjavík	490	12	234	736
Hafnarfjörður	447	153	110	710
Akureyri	382	0	258	640
Mosfellsbær	417	10	71	498
Garðabær	262	124	84	470
Kópavogur	377	2	82	461
Seltjarnarnes	60	0	115	175

Heimild: Ársreikningar 2004

Tafla 8 – Nettóskuld alls skv. samstæðureikningum í árslok 2004

### Íbúapróun

Ef íbúapróun á Seltjarnarnesi á undanförunum árum er skoðuð sést að á árunum 1994 - 1998 fjölgaði íbúum hlutfallslega svipað og í Reykjavík. Frá árinu 1998 hefur íbúum á Seltjarnarnesi hins vegar fækkað um 137 á meðan fjölgun íbúa í Reykjavík og á landinu öllu hélt áfram. Mynd 7 hér að neðan sýnir að á árunum 1994 - 2004 fjölgaði íbúum Seltjarnarness einungis um 2% á meðan íbúum í Reykjavík fjölgaði um 12% og íbúum á landinu öllu fjölgaði um 11%.



Mynd 7 – Uppsöfnuð fjölgun íbúa 1993-2004

Íbúar Seltjarnarness voru 4.221 í árslok 1991 en voru orðnir 4.546 í árslok 2004. Fjölgun á þessum 13 árum er því samtals 325. Breytingar á einstökum árum má sjá í töflu 6 hér að neðan.

1994	1995	1996	1997	1998	1999	2000	2001	2002	2003	2004
+65	+39	+18	+56	+68	-23	-6	+9	-43	-43	-31

**Tafla 9 – Íbúabreyting 1994 - 2004**

Stöðug fólksfækkun  
frá árinu 2001

Samkvæmt þessu hefur íbúum bæjarins fækkað stöðugt frá árinu 1998 ef undanskilið er árið 2001 en þá fjölgaði þeim um 6.

Meðalskatttekjur á íbúa á Seltjarnarnesi voru 303 þús. kr. á árinu 2004. Út frá því má ætla að bærinn hafi orðið af rúmlega 40 m.kr. skatttekjum á því ári vegna þeirrar fólksfækkunar sem orðið hefur frá árinu 1998.

## Viðauki I – Myndræn framsetning

### Bæjarsjóður Seltjarnarnes/A-hluti:

Skatttekjur, heildar- og nettóskuldir á íbúa 1994-2004  
Skatttekjur, heildar- og nettóskuldir alls 1994-2004  
Þróun útgjaldategunda 1994-2004  
Rekstrarafkoma fyrir fjármagnsliði og afskriftir 1994-2004  
Fjárfestingar 1994-2004

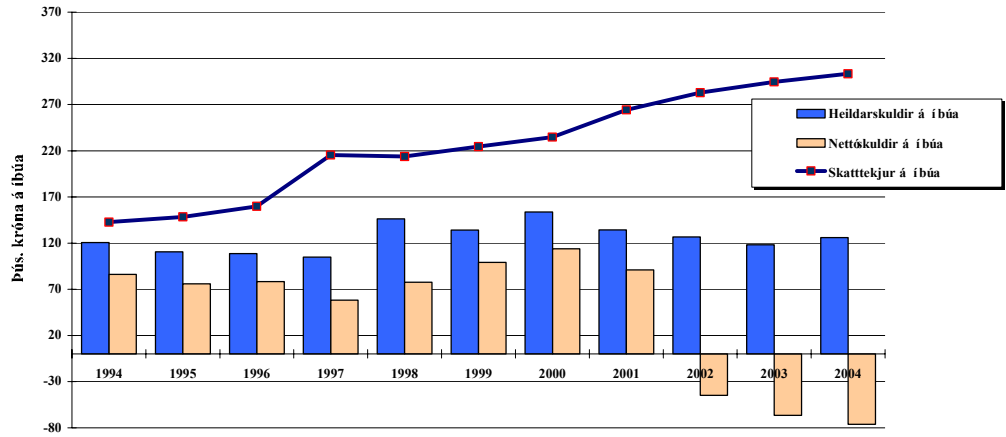
### Seltjarnarnesbær – samstæða/A- og B-hluti:

Heildartekjur, heildar- og nettóskuldir á íbúa 1994-2004  
Heildarskuldir 1994-2004 í milljónum króna  
Heildarskuldir sem hlutfall af skatttekjum bæjarsjóðs/A-hluta 1994-2004  
Nettóskuldir 1994-2004 í milljónum króna  
Nettóskuldir sem hlutfall af skatttekjum bæjarsjóðs/A-hluta 1994-2004

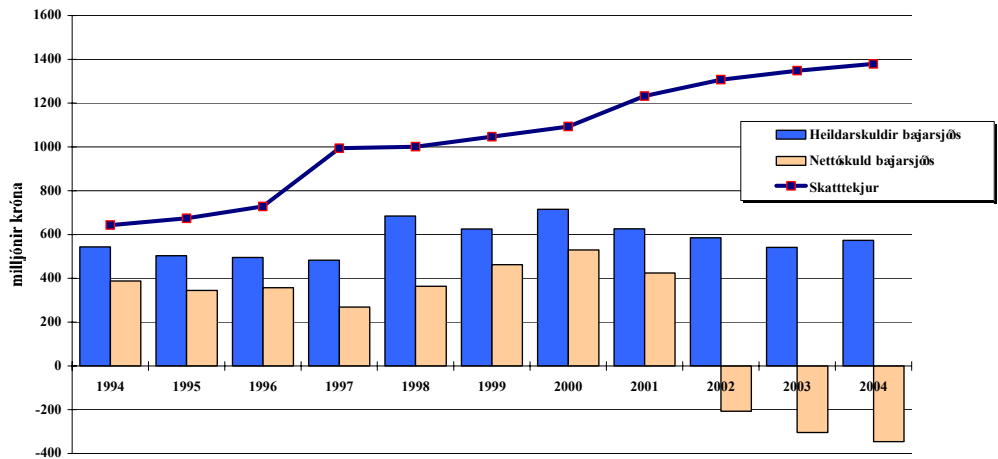


Bæjarsjóður Seltjarnarnes/A-hluti:

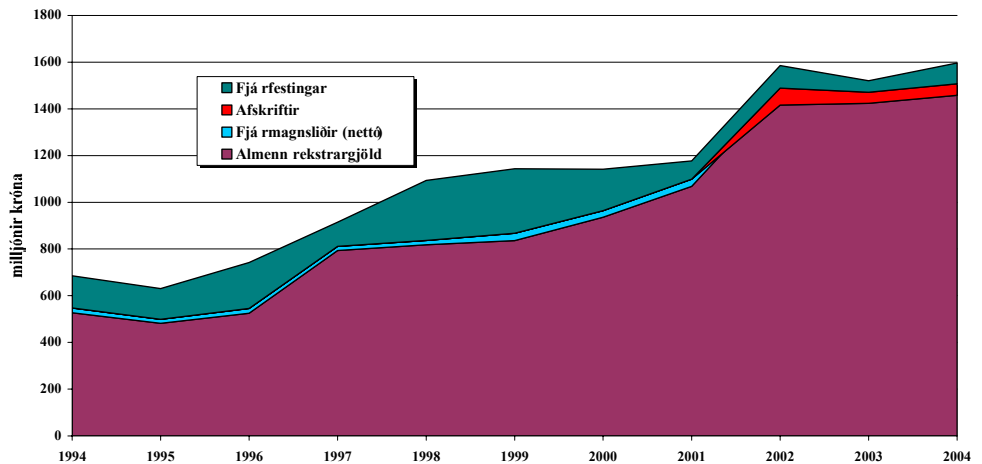
Skatttekjur, heildar- og nettóskuldir í þús.kr. á íbúa 1994-2004  
(á verðlagi ársins 2004)



Skatttekjur, heildar- og nettóskuldir 1994-2004  
í milljónum króna (á verðlagi ársins 2004)

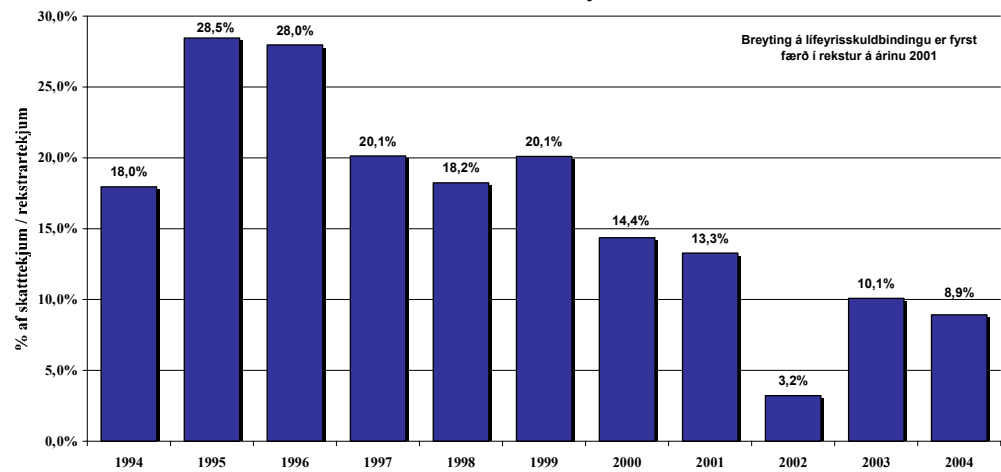


Þróun útgjaldategunda 1994-2004 (á verðlagi ársins 2004)

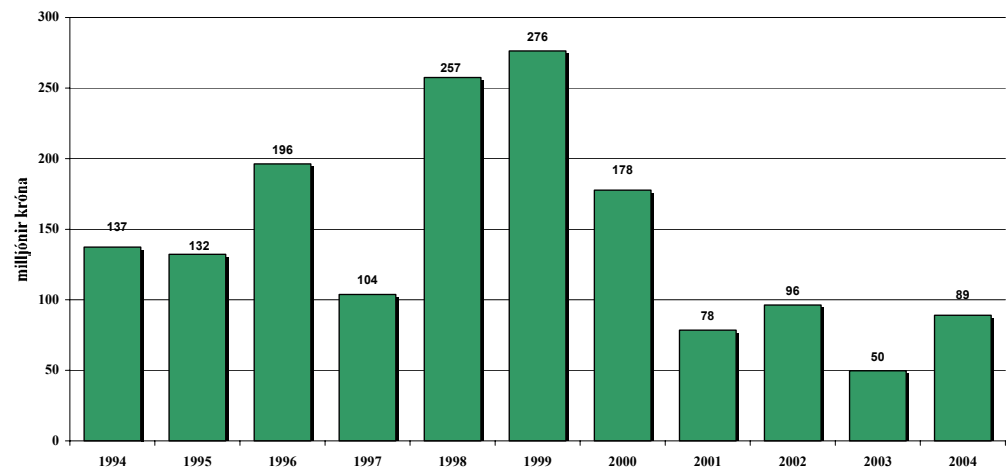


## Bæjarsjóður Seltjarnarnes/A-hluti:

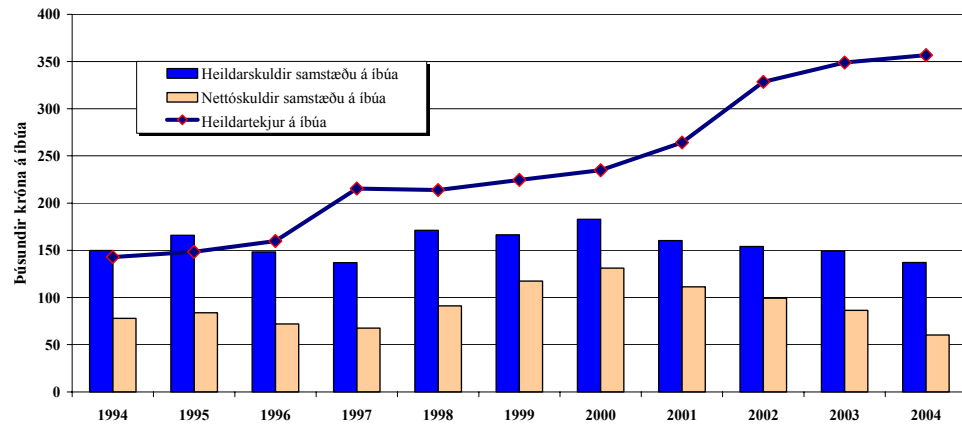
Rekstrarafkoma fyrir fjármagnsliði og afskriftir 1994-2004  
sem hlutfall af skatttekjum



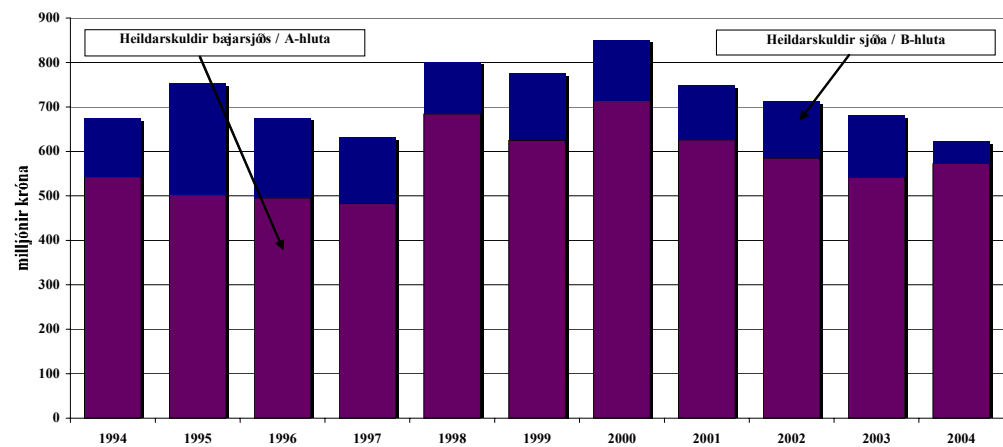
Fjárfestingar 1994-2004 í milljónum króna (á verðlagi ársins 2004)



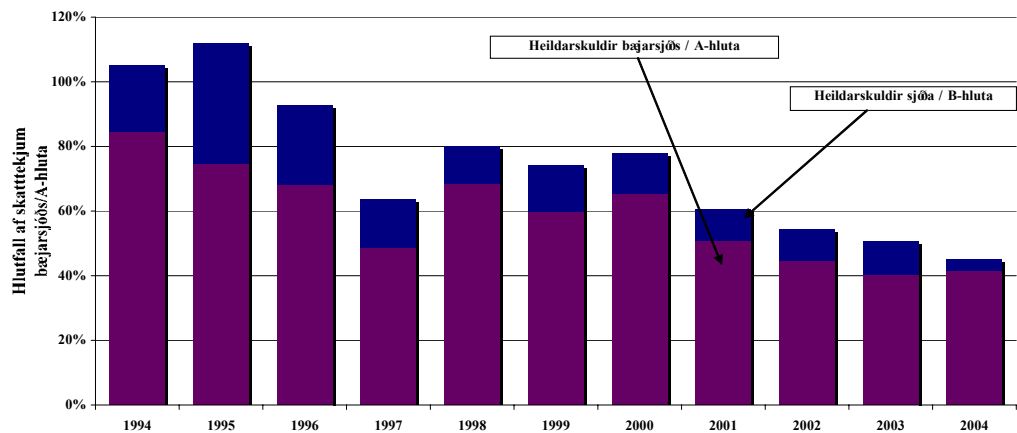
## Bæjarsjóður Seltjarnarness og fyrirtæki/A- og B-hluti:

Heildartekjur, heildar- og nettóskuldir í þús.kr. á íbúa 1994-2004  
(á verðlagi ársins 2004)

Heildarskuldir 1994-2004 í milljónum króna (á verðlagi ársins 2004)

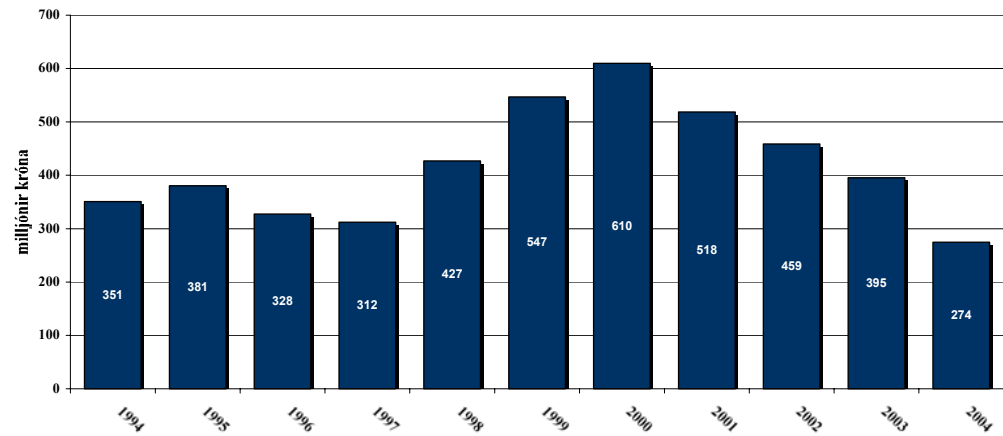


Heildarskuldir sem hlutfall af skatttekjum 1994-2004

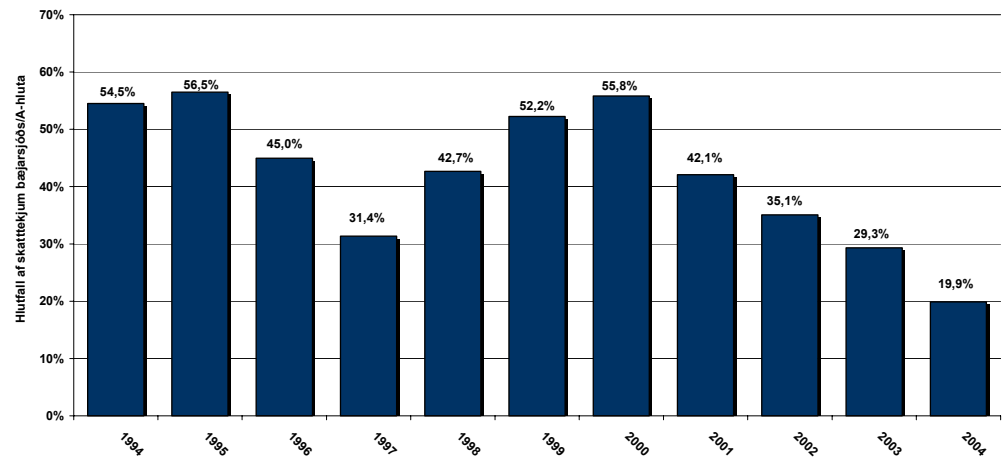


## Bæjarsjóður Seltjarnarness og fyrirtæki/A- og B-hluti:

Nettóskauldur 1994-2004 í milljónum króna (á verðlagi ársins 2004)



Nettóskauld samstæðu sem hlutfall af skatttekjum 1994-2004



## Viðauki II – Tölulegar upplýsingar 1994 - 2004

Seltjarnarneskaupstaður: Tölulegar upplýsingar fyrir myndir 1994-2004											
	1994	1995	1996	1997	1998	1999	2000	2001	2002	2003	2004
<b>Á árslokaverðlagi 2004 í þús. kr.:</b>											
Skatttekjur	642.756	673.607	728.280	993.945	1.000.868	1.046.371	1.092.541	1.232.168	1.306.807	1.348.199	1.379.033
Aðrar tekjur									210.930	248.355	243.547
Rekstrartekjur									1.517.737	1.596.554	1.622.580
Útgjöld samtals	684.926	631.043	742.297	914.580	1.093.744	1.143.996	1.141.544	1.177.619	1.585.470	1.520.377	1.596.195
Rekstur m. vöxtum	547.527	498.814	546.037	810.870	836.374	867.739	963.938	1.099.143			
Almenn rekstrargjöld <sup>1)</sup>	527.355	481.865	524.582	793.757	818.241	835.992	935.598	1.068.548	1.475.625	1.460.629	1.499.618
Fjárfestingar	137.400	132.229	196.260	103.710	257.370	276.257	177.606	78.475	96.262	49.649	88.993
Fjármagnslöðir (nettó)	20.172	16.948	21.456	17.113	18.134	31.747	28.340	30.595	-58.763	-36.744	-41.690
Afskriftir									72.346	46.842	49.273
Aðkoma eftir fjárf.	-42.170	42.564	-14.018	79.365	-92.876	-97.625	-49.003	54.550	-67.733	76.177	26.385
<b>Á árslokaverðlagi 2004 í þús. kr.:</b>											
Pen. eignir	155.551	157.936	138.485	214.250	320.700	163.204	185.589	201.953	791.923	844.981	918.729
Nettóskuld bæjarsjóðs	387.452	344.691	357.097	268.993	363.812	461.914	529.383	424.274	-207.077	-303.808	-345.774
Nettóskuld sjóða	-36.921	35.850	-29.577	42.811	63.089	84.760	80.636	94.087	665.692	699.163	620.164
Nettóskuld samstæðu	350.531	380.541	327.520	311.804	426.901	546.673	610.018	518.361	458.615	395.355	274.390
Heildarskuldir bæjarsjóðs	543.003	502.628	495.582	483.243	684.512	625.118	714.972	626.228	584.845	541.173	572.955
Heildarskuldur sjóða	131.686	250.752	179.835	148.209	116.702	150.371	135.765	121.415	126.955	140.982	50.105
<b>Velutfjárhluftall:</b>	0,84	0,99	0,79	1,09	1,79	0,79	0,69	0,74	1,20	2,16	2,13
<b>Kennitölur miðað við íbúa í þús. kr.:</b>											
Skatttekjur á íbúa	143	148	160	215	214	225	235	264	283	295	303
Heildarskuldur á íbúa	121	111	109	105	146	134	154	134	127	118	126
Nettóskuldur á íbúa	86	76	78	58	78	99	114	91	-45	-66	-76
Heildarskuldur samstæðu á íbúa	150	166	148	137	171	166	183	160	154	149	137
Nettóskuldur samstæðu á íbúa	78	84	72	68	91	117	131	111	99	86	60
Heildartekjur á íbúa	143	148	160	215	214	225	235	264	329	349	357
<b>Hlutfallstölur:</b>											
Skatttekjur	100,0%	100,0%	100,0%	100,0%	100,0%	100,0%	100,0%	100,0%	100,0%	100,0%	100,0%
Rekstrargjöld án fjárm.löða og afskrifta <sup>2)</sup>	82,0%	71,5%	72,0%	79,9%	81,8%	79,9%	85,6%	86,7%	96,8%	89,9%	91,1%
Rekstraraðkoma fyrir fjárm.löði og afskriftir	18,0%	28,5%	28,0%	20,1%	18,2%	20,1%	14,4%	13,3%	3,2%	10,1%	8,9%
Fjármagnslöðir nettó	3,1%	2,5%	2,9%	1,7%	1,8%	3,0%	2,6%	2,5%	-4,5%	-2,7%	-3,0%
Afskriftir									5,3%	3,5%	3,6%
Rekstraraðkoma eftir fjárm.löði og afskriftir	14,8%	25,9%	25,0%	18,4%	16,4%	17,1%	11,8%	10,8%	2,2%	9,3%	8,4%
Framkvæmdir og fjárfestingar	21,4%	19,6%	26,9%	10,4%	25,7%	26,4%	16,3%	6,4%	7,4%	3,7%	6,5%
Rekstraraðkoma (% af skatttekjum)	-6,6%	6,3%	-1,9%	8,0%	-9,3%	-9,3%	-4,5%	4,4%	-5,2%	5,7%	1,9%
Útgjöld samtals	106,6%	93,7%	101,9%	92,0%	109,3%	109,3%	104,5%	95,6%	105,2%	94,3%	98,1%
Peningalegar eignir	24%	23%	19%	22%	32%	16%	17%	16%	61%	63%	67%
Heildarskuldur bæjarsjóðs	84%	75%	68%	49%	68%	60%	65%	51%	45%	40%	42%
Heildarskuldur sjóða	20%	37%	25%	15%	12%	14%	12%	10%	10%	10%	4%
Nettóskuld bæjarsjóðs	60%	51%	49%	27%	36%	44%	48%	34%	-16%	-23%	-25%
Nettóskuld sjóða	-6%	5%	-4%	4%	6%	8%	7%	8%	51%	52%	45%
Nettóskuld A- og B-hluta	55%	56%	45%	31%	43%	52%	56%	42%	35%	29%	20%
<b>Íbúaföldi á Seltjarnarnesi:</b>											
Í ársbyrjun	4.437	4.502	4.541	4.559	4.615	4.683	4.660	4.654	4.663	4.620	4.577
Breyting á árinu	65	39	18	56	68	-23	-6	9	-43	-43	-31
Í árslok	4.502	4.541	4.559	4.615	4.683	4.660	4.654	4.663	4.620	4.577	4.546

<sup>1)</sup> Fram til ársins 2002 voru aðrar tekjur tekjufærðar til frádráttar útgjöldum einstakra málaflokka. Frá og með árinu 2002 falla þær hins vegar undir rekstrartekjur og því hækka almenn rekstrargjöld sem því nemur.

<sup>2)</sup> Breytingar á lífeyrisskuldbindingu voru fyrst ferðar í ársreikninga bæjarins á árinu 2001. Rekstrargjöld árinna 2002 og 2003 eru leiðrétt gagnvart göðum tekjum (sjá skýringu 1) til þess að vera samanburðarhaf við fyrri ár.

## Viðauki III – Helstu hugtök

Hér að neðan eru skilgreiningar á nokkrum mikilvægum hugtökum sem notuð eru í greinargerðinni:

- **Nettóskuld:** er heildarskuldir að frádregnum peningalegum eignum. Nettóskuld sem hlutfall af tekjum þykir einna bestí mælikvarði á fjárhagsstöðu sveitarfélaga. Neikvæð peningaleg staða er sama og nettóskuld.
- **Peningalegar eignir:** eru veltufjármunir að viðbættum langtímakröfum.
- **Veltufjármunir:** eru þær eignir sem talið er að muni skila sér sem innborganir innan 12 mánaða frá uppgjörstegi. Hér er því um að ræða þær eignir sem sveitarfélagið hefur til ráðstöfunar á næsta ári til greiðslu skulda eða annarrar ráðstöfunar.
- **Langtímakröfur:** eru þær kröfur sem talið er að muni skila sér sem innborganir eftir meira en 12 mánuði. Að öllu óbreyttu nýtast þessar eignir því ekki á næsta ári til greiðslu skulda eða annarrar ráðstöfunar.
- **Skammtímaskuldir:** eru skuldbindingar sem gjaldfalla innan 12 mánaða.
- **Langtímaskuldir:** eru þær skuldir sem gjaldfalla eftir lengri tíma en 12 mánuði.
- **Hreint veltufé:** er veltufjármunir að frádregnum skammtímaskuldum.
- **Veltufjárhlutfall:** er hlutfallið milli veltufjármuna og skammtímaskulda. Því er ætlað að gefa vísbendingu um greiðslustöðu.
- **Veltufé frá rekstri:** segir til um hversu mikila fjármuni sveitarfélag hefur til ráðstöfunar til fjárfestinga, niðurgreiðslu langtímalána og til að bæta veltufjárstöðu sína.