

Greinargerð um fjárhagsstöðu

Seltjarnarnesbæjar

31.12.2003

Desember 2004



Efnisyfirlit

Inngangur	3
Helstu niðurstöður	4
Fjárhagsstaða Seltjarnarness	5
Nettóskuld	5
Greiðsluhæfi	6
Rekstrarfkoma og veltufé frá rekstri	6
Ráðstöfun skatttekna	7
Frankvæmdir og fjárfestingar	8
Samanburður við önnur sveitarfélög	9
Skatttekjur	9
Rekstur málaflokka	9
Veltufé frá rekstri	10
Peningaleg staða (nettóskuld) pr. íbúa	11
Nettóskuld/veltufé frá rekstri	11
Íbúaþróun	12
Viðauki – myndræn framsetning	13

Inngangur

Á grundvelli samþykktar bæjarstjórnar Seltjarnarness og að ósk bæjarstjórans á Seltjarnarnesi hefur Grant Thornton endurskoðun ehf. tekið saman greinargerð um fjárhagsstöðu Seltjarnarnesbæjar miðað við árslok 2003. Byggir hún á grunni eldri skýrslu um fjárhagsstöðu bæjarins 31. desember 2002.

Í fyrsta hluta greinargerðarinnar eru dregnar saman helstu niðurstöður hennar. Í öðrum hluta er leitast við að meta fjárhagsstöðu bæjarins þann 31. desember 2003 ásamt því að rekstur og fjárfestingar ársins 2003 eru skoðaðar. Við það mat er stuðst við ársreikninga Seltjarnarness 1992-2003. Samanburður við önnur sveitarfélög er tekinn fyrir í þriðja hluta og er hann byggður á upplýsingum úr ársreikningum sveitarfélaganna fyrir árið 2003. Fjórði hluti inniheldur viðauka með myndrænni framsetningu og tölulegum upplýsingum sem á að sýna á aðgengilegan hátt hvernig fjárhagsstaða bæjarins hefur þróast á árunum 1992-2003.

Hér að neðan eru skilgreiningar á nokkrum hugtökum sem notuð eru í greinargerðinni:

- **Nettóskuld:** er heildarskuldir að frádregnum peningalegum eignum. Nettóskuld sem hlutfall af tekjum þykir einna besti mælikvarðinn á fjárhagsstöðu sveitarfélaga. Neikvæð peningaleg staða er sama og nettóskuld.
- **Peningalegar eignir:** eru veltufjármunir að viðbættum langtímakröfum.
- **Veltufjármunir:** eru þær eignir sem talið er að muni skila sér sem innborganir innan 12 mánaða frá uppgjörsdegi. Hér er því um að ræða þær eignir sem sveitarfélagið hefur til ráðstöfunar á næsta ári til greiðslu skulda eða annarrar ráðstöfunar.
- **Langtímakröfur:** eru þær kröfur sem talið er að muni skila sér sem innborganir eftir meira en 12 mánuði. Að öllu óbreyttu nýtast þessar eignir því ekki á næsta ári til greiðslu skulda eða annarrar ráðstöfunar.
- **Skammtímaskuldir:** eru skuldbindingar sem gjaldfalla innan 12 mánaða.
- **Langtímaskuldir:** eru þær kuldir sem gjaldfalla eftir lengri tíma en 12 mánuði.
- **Hreint veltufé:** er veltufjármunir að frádregnum skammtímaskuldum.
- **Veltufjárhlutfall:** er hlutfallið milli veltufjármuna og skammtímaskulda. Því er ætlað að gefa vísbendingu um greiðslustöðu.
- **Veltufé frá rekstri:** segir til um hversu mikila fjármuni sveitarfélag hefur til ráðstöfunar til fjárfestinga, niðurgreiðslu langtímalána og til að bæta veltufjárstöðu sína.

Hugtök

Helstu niðurstöður

Á grundvelli úttektar okkar og því sem fram kemur í greinargerð þessari er það skoðun okkar að eftirfarandi meginþættir séu lýsandi fyrir rekstur og fjárhagsstöðu Seltjarnarnesbæjar:

- **Skatttekjur** bæjarsjóðs/A-hluta (á árslokaverðlagi 2003) hækkuðu um 120% á árunum 1992 - 2003 eða úr 129 þús. kr. í 284 þús. kr. Síðastliðin þrjú ár hafa skatttekjur pr. íbúa verið hæstar hjá Seltjarnarnesbæ af þeim sveitarfélögum sem samanburður okkar náði til.
- **Framlög til æskulýðs- og íþróttamála** á hvern íbúa voru hæst hjá Seltjarnarnesbæ af samanburðarsveitarfélögnum á árinu 2003 eða 43 þús. kr. Þessi framlög reyndust einnig hæst hjá Seltjarnarnesbæ á árunum 2000 og 2002 samkvæmt eldri greinargerðum okkar.
- **Peningaleg staða** Seltjarnarnesbæjar er sterk og með því besta sem gerist meðal sveitarfélaga. Í árslok 2003 var peningaleg staða A-hlutans jákvæð upp á 64 þús. kr. pr. íbúa en nettóskuld samstæðunnar 83 þús. kr. pr. íbúa. Í árslok 2003 nam nettóskuld samstæðureiknings Seltjarnarnesbæjar 380,5 m.kr. og veltufé frá rekstri á árinu var 98,5 m.kr. Miðað við óbreyttan rekstur og engar fjárfetingar gæti bærinn því greitt upp nettóskuld sína á tæpum 3,9 árum. Það tæki samanburðarsveitarfélögin hins vegar 4,6 – 23,9 ár að greiða upp sínar nettóskuldir miðað við sama mælikvarða.
- **Veltufjárhlutfall** bæjarins styrktist verulega milli ára. Þannig hækkaði veltufjárhlutfall samstæðunnar úr 0,87 í árslok 2002 í 1,24 í árslok 2003. Hlutfallið er því vel yfir lágmarksmörkum sem almennt er álitid 1,0. Þessari bættu veltufjárstöðu var m.a. náð með töku nýs langtímaláns sem notað var til að greiða upp óhagkvæmari skammtímaskuldir.

Þótt stöðugleiki einkenni áfram rekstur bæjarins þá fækkaði íbúum um tæp 1% á árinu 2003 en það er sambærileg fækkun og á árinu 2002. Frá árinu 1998 hefur íbúum bæjarins fækkað um tæp 3%. Nettóskuld samstæðureiknings pr. íbúa lækkaði úr 96 þús.kr. í árslok 2002 í 83 þús.kr. í árslok 2003. Þetta er lægri skuldastaða en þekkist meðal sambærilegra sveitarfélaga. Það er því skoðun okkar að fjárhagsstaða Seltjarnarnesbæjar sé traust. Fækkun íbúa kann þó að vera nokkurt áhyggjuefni en áframhald slíkrar þróunar er líklegt til að veikja núverandi fjárhagsstöðu bæjarins, að öðru óbreyttu.

Traust fjárhagsstaða

Fækkun íbúa þó
áhyggjuefni

Reykjavík, 28. desember 2004

Grant Thornton endurskoðun ehf.



Guðmundur Snorrason
löggiltur endurskoðandi

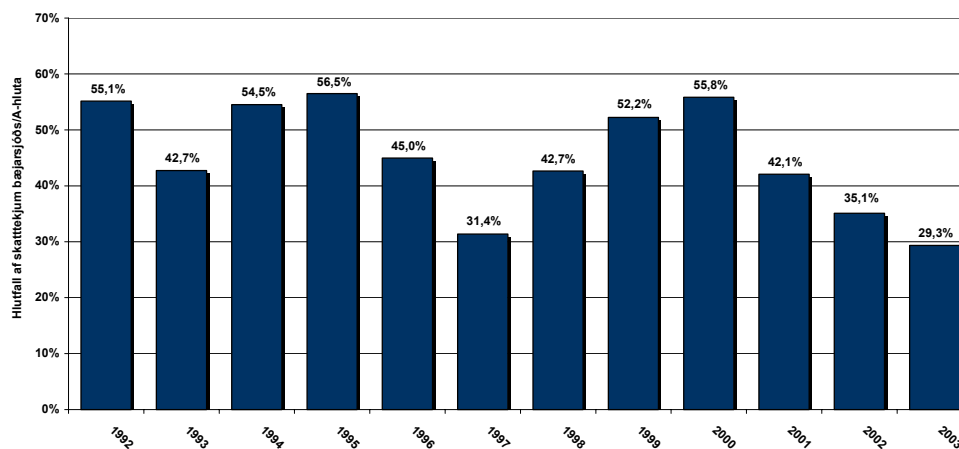
Fjárhagsstaða Seltjarnarness

Í þessum kafla er að finna uppfærð yfirlit er varða rekstur og fjárhagsstöðu Seltjarnarness fyrir tímabilið 1992-2003. Vert er að minna á að ársreikningar fyrir árin 2002 og 2003 eru ekki fullkomlega sambærilegir við reikninga fyrri ára þar sem á árinu 2002 tóku gildi breytingar á sveitarstjórnarlögum er varða reikningsskil sveitarfélaga. Frá og með árinu 2002 var rekstrarreikningi gerbreytt. Til dæmis er afskriftir varanlegra rekstrarfjármuna nú reiknaðar og gjaldfærðar, fjárfestingu er ekki lengur skipt í eign- og gjaldfærða, reikningnum er skipt í A- og B-hluta, og skuldaviðurkenningar vegna yfirfærðra rekstrarfjármuna mynda kröfu og skuld á milli eignasjóðs og aðalsjóðs. Hvað skatttekjurnar varðar þá telst lóðarleiga nú til skatttekna en áður færðust þessar tekjur á málflokkinn „rekstur eigna“. Þótt dæmin séu mun fleiri þá bendum við lesandanum að hafa þessar breytingar í huga við samanburð við fyrri ár.

Nettóskuld:

Skuldir lækka

Í árslok 2003 var nettóskuld¹ samstæðureiknings rúmar 380 m.kr. og hefur hún farið lækkandi undanfarin ár. Á síðastliðnum þremur árum hefur skuldin lækkað um 207 m.kr. Hægt er að skýra þá lækkun með því að veltufé frá rekstri hefur verið jákvætt og að eignfærðar fjárfestingar hafa verið með minnsta móti hjá sveitarfélaginu eða aðeins 3,7% – 7,4% af skatttekjum. Svipuð þróun kemur í ljós þegar nettóskuldin er skoðuð í hlutfalli við skatttekjur bæjarsjóðs/A-hluta en á mynd 1 má sjá þróunina frá árinu 1992.

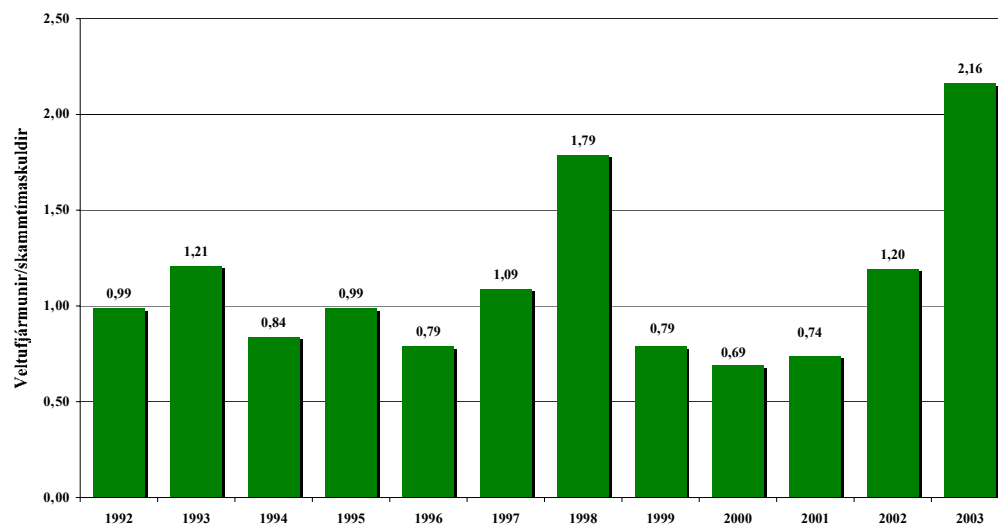


Mynd 1 – Nettóskuld samstæðu sem hlutfall af skatttekjum bæjarsjóðs/A-hluta

¹ Þegar talað er um nettóskuld í greinargerð þessari þá eru lífeyrisskuldbindingar þar fyrir utan

Greiðsluhæfi:

Við mat á greiðsluhæfi sveitarfélaga er einkum litið til veltufjárhlutfalls. Almennt er álitíð heppilegt að veltufjárhlutfallið nái a.m.k. gildinu 1,0. Á mynd 2 kemur fram hvernig veltufjárhlutfall bæjarsjóðs Seltjarnarness/A-hluta hefur þróast undanfarin ár. Eins og fram kemur á myndinni var veltufjárhlutfallið á árunum 1999 – 2001 undir gildinu 1,0.



Mynd 2 – Veltufjárhlutfall bæjarsjóðs/A-hluta 1992-2003

Við mat á greiðslustöðunni er þó eðlilegra að líta á töflu 1 þar sem sjá má veltufjárhlutfall samstæðunnar. Eins og fram kemur hækkaði það verulega milli áruna 2002 og 2003 eða úr 0,87 í 1,24. Hlutfallið er því vel yfir æskilegu lágmarki. Þessari stöðu var m.a. náð með því að taka langtímalán á árinu 2003 að upphæð 90 m.kr. sem notað var til að greiða upp skammtímalán.

	1998	1999	2000	2001	2002	2003
Veltufjárhlutfall	1,81	1,12	0,82	0,79	0,87	1,24

Tafla 1 – Veltufjárhlutfall samstæðu

Rekstrarfoma og veltufé frá rekstri:

Þegar rekstrarreikningar áruna 2003 og 2002 eru skoðaðir kemur í ljós að afkoma A-hlutans á árinu 2003 var jákvæð upp á 119,4 m.kr. á móti 27,6 m.kr. árið á undan. Rekstrarniðurstaða samstæðunnar varð jákvæð um 27,9 m.kr. á móti 63,3 m.kr. halla á árinu 2002. Samkvæmt þessu mætti ætla að reksturinn hafi batnað verulega milli ára. Við þennan samanburð þarf þó að hafa í huga lækkingu afskriftarhlutfalla fastafjármuna og breytinga á lífeyrisskuldbindingum en hvort tveggja eru reiknaðar fjárhæðir sem hafa ekki áhrif á fjárstreymi. Á árinu 2003 voru afskriftarhlutföll fastafjármuna lækkuð sem leiddi til minni gjaldfærslu afskrifta en ella. Þannig námu afskriftir samstæðunnar á árinu 2003 samtals 85,2 m.kr. en 117,9 m.kr. á árinu 2002 eða

32,7 m.kr. hærri upphæð. Þá lækkuðu lífeyrisskuldbindingar samstæðunnar um 16,7 m.kr. á árinu 2003 en hækkuðu um 92,6 m.kr. á árinu 2002. Lækkun lífeyrisskuldbindingar á árinu 2003 hjá Seltjarnarnesbæ veur nokkra athygli ef lítið er til þess að þær hækkuðu almennt verulega hjá öðrum sveitarfélögum á síðastliðnu ári. Vegna áhrifa þessara reiknuðu liða er að okkar mati raunhæfara að horfa á veltufé frá rekstri í sjóðstreymi í stað afkomu samkvæmt rekstrarreikningi við mat á útkomu ársins. Ef það er gert kemur í ljós að veltufé frá rekstri samkvæmt samstæðureikningi bæjarins á árinu 2003 nam 98,5 m.kr. á móti 144,7 m.kr. á árinu 2002. Þannig var veltufé samstæðunnar frá rekstri um 46,2 m.kr. lakara á árinu 2003 en árið á undan þótt afkoma samkvæmt rekstrarreikningi hafi batnað um rúma 91 m.kr.

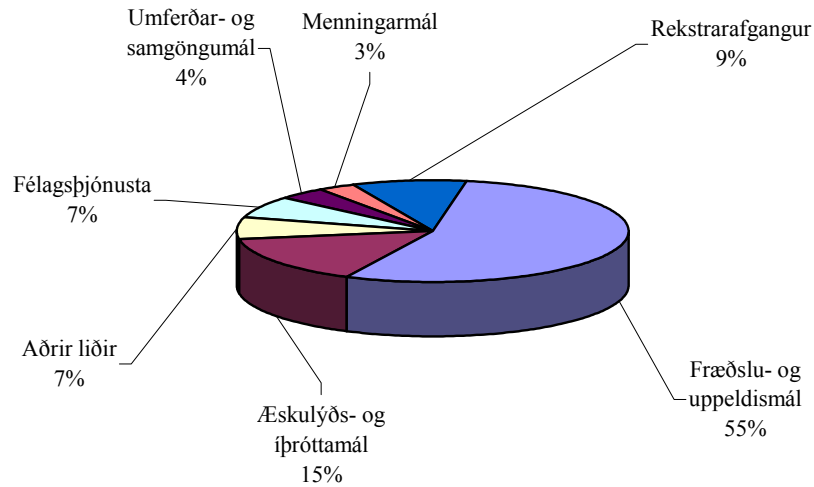
Ráðstöfun skatttekna:

Í töflu 2 hér að neðan má sjá samanburð á ráðstöfun skatttekna á árunum 2003 og 2002. Eins og þar kemur fram er ekki um verulegar breytingar að ræða milli ára á útgjöldum til helstu málaflokka. Rekstrarafgangur bæjarsjóðs sem hlutfall af skatttekjum nam 9,3% á árinu 2003 samanborið við 2,2% á árinu 2002. Við þennan samanburð verður að hafa í huga það sem áður hefur verið sagt um lækkun afskriftarhlutfalla fastafjármuna og breytingar á lífeyrisskuldbindingu.

	2003	2002	Mismunur % stig
Skatttekjur (þús.kr.)	1.281.943	1.220.778	
	100%	100%	
Fræðslu- og uppeldismál	54,4%	56,4%	-2,0%
Æskulýðs og íþróttamál	15,2%	16,1%	-0,8%
Félagsþjónusta	6,9%	6,1%	0,8%
Umferðar- og samgöngumál	3,8%	4,3%	-0,5%
Meningarmál	3,3%	3,2%	0,1%
Yfirstjórn/Sameiginlegur kostnaður	9,6%	10,6%	-1,0%
Breyting lífeyrisskuldbindingar	-1,4%	7,3%	-8,7%
Fjármagnsliðir nettó	-3,9%	-4,5%	0,6%
Annað	8,6%	7,4%	1,1%
Afskriftir Eignasjóðs og Þjónustumiðstöðvar	3,5%	5,5%	-2,1%
Annar rekstrarkostnaður Eignasjóðs og Þjónustustöðvar	9,7%	7,9%	1,8%
Tekjur Eignasjóðs og Þjónustustöðvar	-19,1%	-22,6%	3,6%
Rekstrarafgangur bæjarsjóðs	9,3%	2,2%	7,1%
	100,0%	100%	

Tafla 2 – Ráðstöfun skatttekna 2002-2003

Samtals var 1.336 mkr. ráðstafað til reksturs hinna ýmsu málaflokka árið 2003. Langstærsti málaflokkurinn var fræðslu- og uppeldismál sem tók til sín samtals 697 mkr. eða 54% af skatttekjum. Á mynd 3 á næstu síðu má sjá hversu stórt hlutfall rekstur helstu málaflokka (nettó) var af skatttekjum árið 2003.

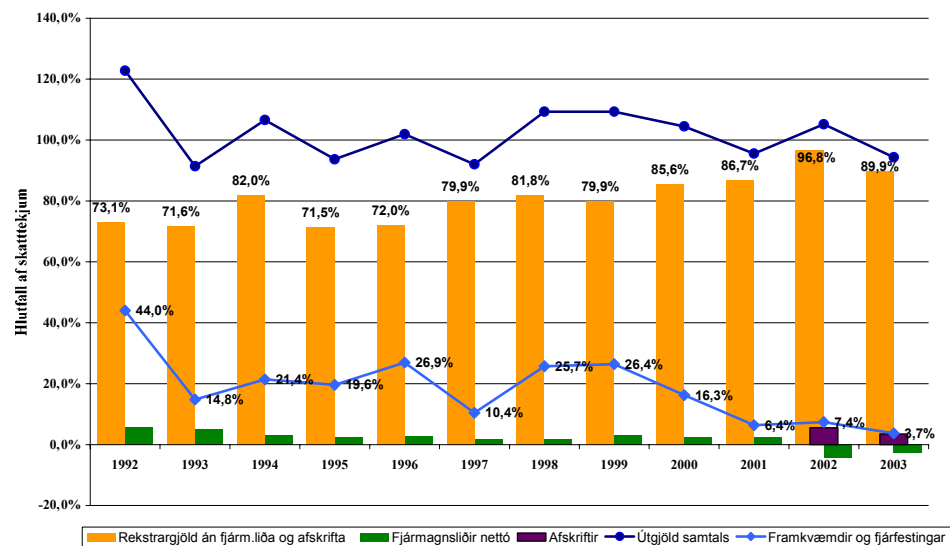


Mynd 3 – Rekstur málaflokka sem hlutfall af skatttekjum

Framkvæmdir og fjárfestingar:

Fjárfestingar í lágmarki

Á mynd 4 hér að neðan má sjá þróun rekstrarútgjalda og fjárfestinga sem hlutfall af skatttekjum á árunum 1992-2001 og rekstrartekjum á árunum 2002 og 2003. Eins og sjá má á myndinni þá hafa eignfærðar fjárfestingar ekki verið minni á þessu tímabili en á síðastliðnu ári en þá námu þær 3,7% af skatttekjum. Stærðin rekstrargjöld án fjármagnsliða og afskrifta inniheldur á árunum 2001 - 2003 breytingar á lífeyrisskuldbindingu en gerir það ekki í samanburðartölum árunum 1992 - 2000. Einnig ber að hafa í huga að afskriftir voru færðar í fyrsta skipti á árinu 2002.



Mynd 4 – Rekstur og framkvæmdir bæjarsjóðs/A-hluta sem hlutfall af skatttekjum

Samanburður við önnur sveitarfélög

Skatttekjur:

Hér að neðan má sjá hvernig skatttekjur pr. íbúa hafa þróast á árunum 1992 – 2003 hjá þeim sveitarfélögum sem samanburður okkar tekur til. Þar sést að á árunum 2001 – 2003 hafði Seltjarnarnes hæstu skatttekjur pr. íbúa af þessum sveitarfélögum. Hafa þeir í huga að tölur milli ára eru ekki alveg samanburðarhæfar þar sem lóðarleiga og framlög jöfnunarsjóðs eru fyrst talin með skatttekjum árið 2002. Þá verður að líta til þess að skatthlutföll Seltjarnarnesbæjar eru lægri en hjá samanburðarsveitarfélögum. Þannig eru Seltjarnarnesbær og Garðabær með lægst álagningarhlutfall útsvars og Seltjarnarnesbær er eina sveitarfélagið sem ekki leggur á holræsagjald.

Skatttekjur pr. íbúa í þús.kr. á árslokaverðlagi 2003

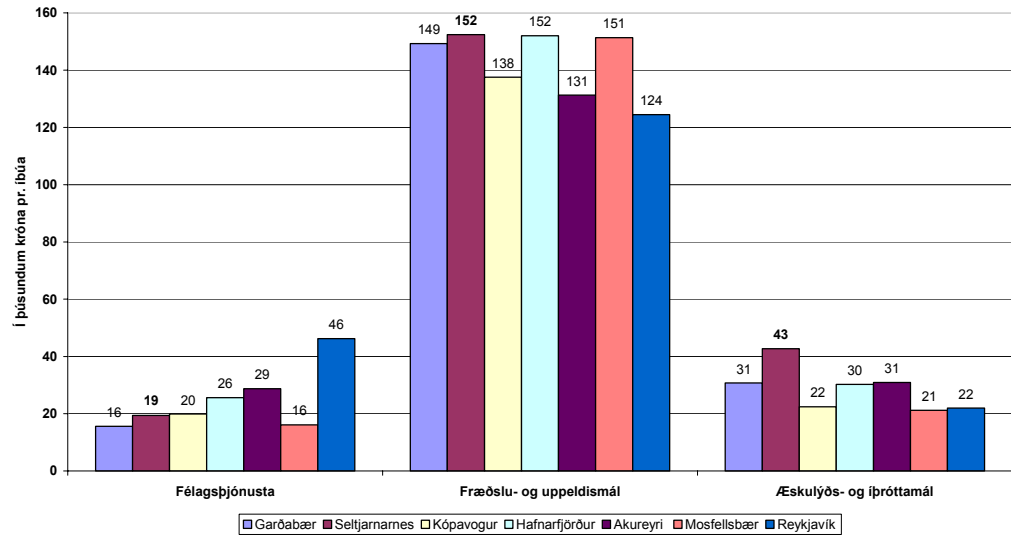
	1992	1993	1994	1995	1996	1997	1998	1999	2000	2001	2002	2003	Breyting
													1992 - 2003
													%
Seltjarnarnes	129	126	133	139	159	188	204	216	226	256	273	284	120%
Garðabær	125	129	133	137	155	183	199	217	232	254	270	273	119%
Kópavogur	130	121	123	135	155	172	194	202	213	235	247	253	94%
Hafnarfjörður	135	135	139	141	173	185	203	207	221	234	250	260	92%
Mosfellsbær	132	131	132	133	154	172	185	195	211	221	232	254	92%
Akureyri	139	138	139	145	155	176	187	191	206	235	242	244	75%
Reykjavík	149	134	132	145	160	176	190	211	221	246	246	254	70%

Heimild: Árbók sveitarfélaga 1993-2001 og ársreikningar 2001 - 2003

Tafla 3

Rekstur málaflokka:

Á mynd 5 sést samanburður milli sveitarfélaga á rekstri þeirra þriggja málaflokka sem Seltjarnarnesbær varði mestum fjármunum til á árinu 2003. Eins og á árunum 2000 og 2002 varði Seltjarnarnesbær áberandi mestum fjármunum á hvern íbúa til æskulýðs- og íþróttamála á árinu 2003 eða 43 þús. kr. Næst á eftir komu Garðabær, Akureyri og Hafnarfjörður, öll með rúmlega 30 þús. kr. á hvern íbúa. Framlög til fræðslu- og uppeldismála á árinu 2003 reyndust hæst hjá Seltjarnarnesbæ og Hafnarfirði eða 152 þús. kr. pr. íbúa en lægst í Reykjavík eða 124 þús. kr. pr. íbúa. Framlög til félagsþjónustu voru eins og áður lang hæst í Reykjavík eða 46 þús. kr. á íbúa á meðan Seltjarnarnesbær varði 19 þús. kr. á íbúa til þessa málaflokks sem voru næst lægstu framlögin til félagsþjónustu af sveitarfélögum sem til skoðunar eru. Þótt framlög til málaflokka segi sitt um þjónustustigið má samt ekki draga of víðtækar ályktanir af því einu. T.d. er hugsanlegt að sveitarfélag sem ver minni fjármunum pr. íbúa til tiltekins málaflokks veiti samt jafngóða þjónustu, eða jafnvel betri. Íbúasamsetningin hefur auðvitað líka áhrif á fjárveitingarþörf til einstakra málaflokka.



Mynd 5 – Samanburður á framlögum til helstu málaflokka

Veltufé frá rekstri:

Kennitalan veltufé frá rekstri í sjóðstreymi sveitarfélaga gefur upplýsingar um það hversu mikla fjármuni viðkomandi sveitarfélag hefur til ráðstöfunar til fjárfestinga, niðurgreiðslu langtímalána og til að bæta veltufjárstöðu sína. Eins og sjá má á töflu 4 er veltufé frá rekstri bæjarsjóðs Seltjarnarness (A hluta) rúmlega 140 m.kr. og er það næst hæst í þessum samanburði pr. íbúa eða 31 þús. kr. Garðabær er með mesta veltufé á íbúa frá rekstri A-hlutans eða 32 þús. kr. Samstæðureikningar þessara sveitarfélaga sýna hins vegar nokkuð aðrar niðurstöður. Þá er Akureyri með mest veltufé frá rekstri eða 80 þús. kr. á íbúa en Seltjarnarnesbær í sjötta sæti með 22 þús.kr. á íbúa. Rétt er að hafa í huga að Seltjarnarnesbær leggur ekki á holræsagjald eins og hin sveitarfélögin en álagt holræsagjald tekjufærast hjá fráveitum sveitarfélaga sem eru B- fyrirtæki samkvæmt nýjum reikningskilareglum sveitarfélaga. Meðal annars af þessum sökum verður veltufé frá rekstri í samstæðureikningi Seltjarnarnesbæjar lakara en hinna sveitarfélögunna sem leggja á holræsagjald.

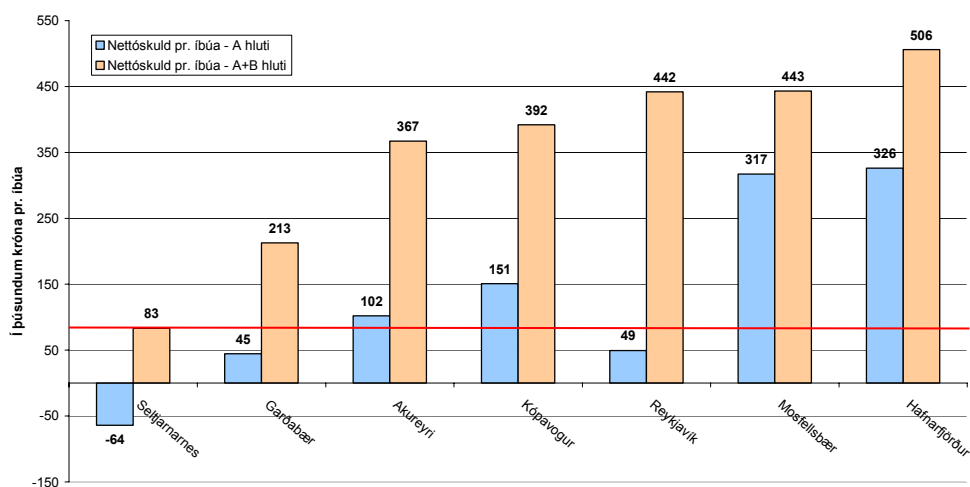
Veltufé frá rekstri

	í þús.kr.		í þús.kr. pr. íbúa			
	A hluti	Samstæða	A hluti	Samstæða		
Garðabær	284.943	317.343	32	(1)	36	(3)
Seltjarnarnes	140.860	98.525	31	(2)	22	(6)
Akureyri	462.838	1.291.427	29	(3)	80	(1)
Mosfellsbær	166.524	186.975	25	(4)	28	(5)
Kópavogur	611.697	905.463	24	(5)	36	(3)
Reykjavík	2.497.177	6.508.416	22	(6)	57	(2)
Hafnarfjörður	213.316	448.350	10	(7)	21	(7)

Heimild: Ársreikningar 2003

Peningaleg staða (nettóskuld) pr. íbúa:

Mynd 6 sýnir peningalega stöðu sveitarfélaganna þar sem borin er saman nettóskuld á íbúa, annars vegar fyrir A-hluta og hins vegar fyrir samstæðuna í heild. Samstæðureikningarnir kunna að vera eðlilegri viðmiðun með tilliti til þess að umræddar skuldir eru í flestum tilvikum á ábyrgð bæjarsjóðanna. Eins og sést á myndinni hér að neðan er nettóskuld Seltjarnarness lægst í báðum tilvikum, peningaleg staða er jákvæð upp á 64 þús. kr. pr. íbúa ef einungis er lítið á A-hlutann en nettóskuld er 83 þús. kr. pr. íbúa ef lítið er á samstæðuna í heild. Af þessum sveitarfélögum er Hafnarfjarðarbær með hæstu nettóskuld pr. íbúa hvort sem lítið er á A-hlutann (326 þús. kr.) eða samstæðuna (506 þús. kr.). Þannig eru nettóskuldir samstæðureiknings pr. íbúa 6,1 sinnum hærri hjá Hafnarfjarðarbæ en hjá Seltjarnarnesbæ.



Mynd 6 – Samanburður á nettóskuld pr. íbúa

Nettóskuld/veltufé frá rekstri:

Við mat á fjárhagsstöðu gefur hlutfallið milli nettóskulda og veltufjár frá rekstri vísendingar um það hve mörg ár það tæki að greiða upp nettóskuld miðað við óbreyttan rekstur og að ekki yrði um neinar fjárfestingar að ræða á næstu árum. Tafla 5 sýnir að Seltjarnarnesbær yrði aðeins tæp 4 ár að borga upp nettóskuld samstæðunnar eins og hún var í árslok 2003 og er það betri staða en hjá nokkru hinna sveitarfélaganna. Það tæki Hafnarfjarðarbæ hins vegar tæp 24 ár að greiða upp sínar nettóskuldir.

Seltjarnarnesbær væri tæp 4 ár að greiða upp nettóskuld sína

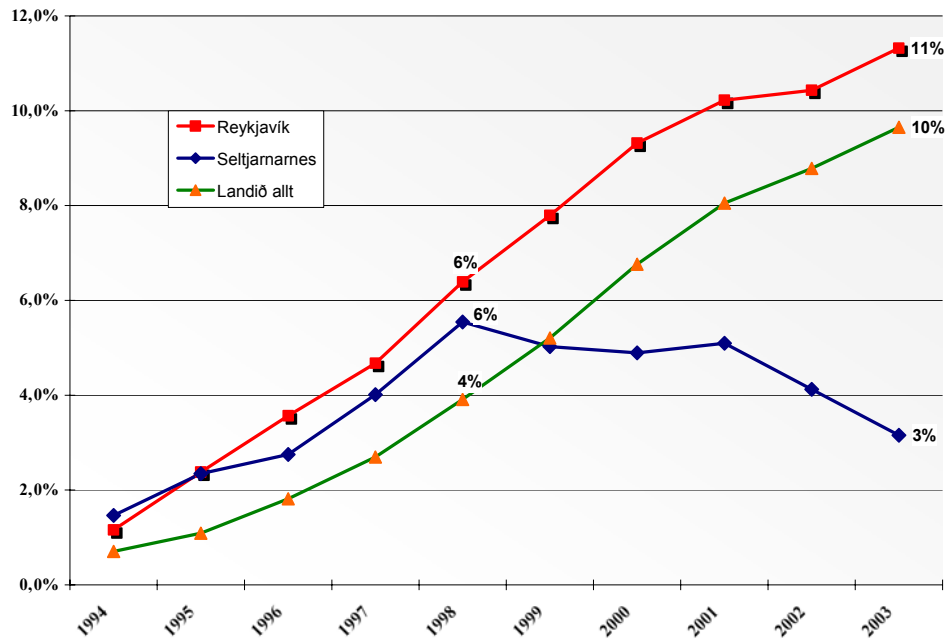
Nettóskuld / veltufé frá rekstri

Samstæða í árslok 2003			
	Nettóskuld	Veltufé frá rekstri	Ár
Seltjarnarnes	380.467	98.525	3,9
Akureyri	5.889.694	1.291.427	4,6
Garðabær	1.885.675	317.343	5,9
Reykjavík	50.115.174	6.508.416	7,7
Kópavogur	9.917.500	905.463	11,0
Mosfellsbær	2.913.609	186.975	15,6
Hafnarfjörður	10.722.158	448.350	23,9

Tafla 5

Íbúapróun:

Ef íbúapróun á Seltjarnarnesi á undanförunum árum er skoðuð sést að á árunum 1994 - 1998 fjölgaði íbúum hlutfallslega svipað og í Reykjavík. Á árabílinu 1998 – 2004 hefur íbúum á Seltjarnarnesi hins vegar fækkað um 136 á meðan fjölgun íbúa í Reykjavík og á landinu öllu hélt áfram. Mynd 7 sýnir að á árunum 1994 - 2003 hefur íbúum Seltjarnarness einungis fjölgað um 3% á meðan íbúum í Reykjavík fjölgaði um 11% og íbúum á landinu öllu fjölgaði um 10%.



Mynd 7 – Uppsöfnuð fjölgun íbúa 1993-2003

Íbúar Seltjarnarness voru 4.221 í árslok 1991 en voru orðnir 4.577 í árslok 2003. Fjölgun á þessum 12 árum er því samtals 356. Breytingar á einstökum árum má sjá í töflu 6 hér að neðan.

1992	1993	1994	1995	1996	1997	1998	1999	2000	2001	2002	2003
+112	+104	+65	+39	+18	+56	+68	-23	-6	+9	-43	-43

Tafla 6

Samkvæmt nýútgefnum bráðabirgðatölum frá Hagstofu Íslands voru íbúar Seltjarnarness 4.547 þann 1. desember síðastliðinn sem þýðir að íbúum hefur fækkað um 30 á árinu 2004. Samkvæmt því hefur íbúum bæjarins fækkað stöðugt frá árinu 1998 ef undanskilið er árið 2001 en þá fjölgaði þeim um 6.

Meðalskatttekjur á íbúa á Seltjarnarnesi voru 284 þús. kr. á árinu 2003. Út frá því má ætla að bærinn hafi orðið af 30 – 40 m.kr. skatttekjum á því ári vegna þeirrar fólksfækkunar sem orðið hefur frá árinu 1998.

Viðauki – myndræn framsetning

Bæjarsjóður Seltjarnarness/A-hluti:

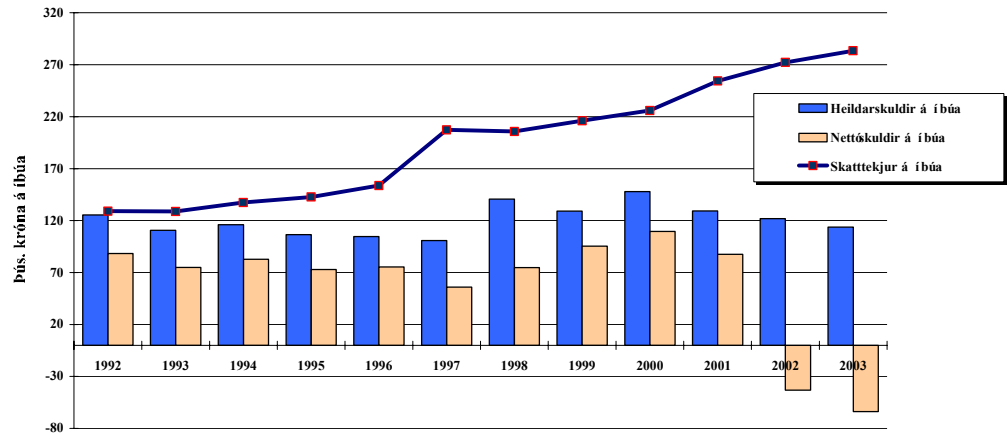
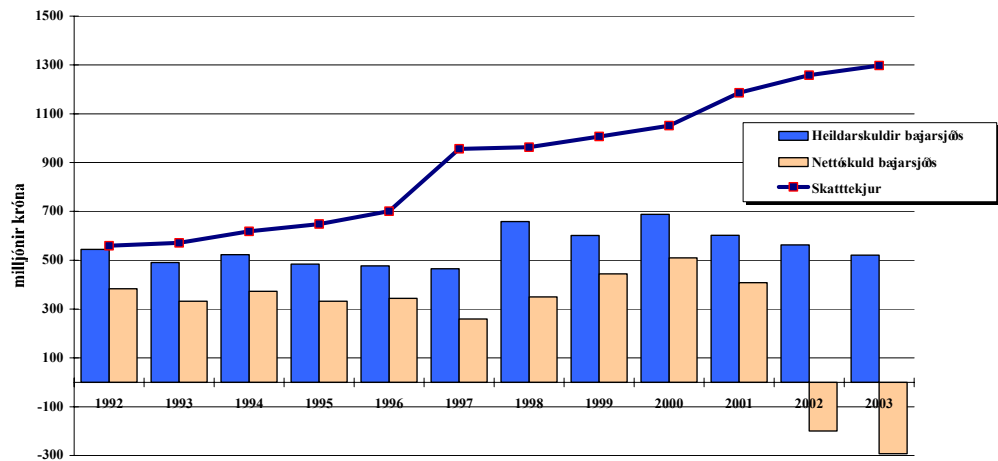
Skatttekjur, heildar- og nettóskuldir á íbúa 1992-2003
Skatttekjur, heildar- og nettóskuldir alls 1992-2003
Þróun útgjaldategunda 1992-2003
Rekstrarafkoma fyrir fjármagnsliði og afskriftir 1992-2003
Fjárfestingar 1992-2003

Seltjarnarnesbær – samstæða/A- og B-hluti:

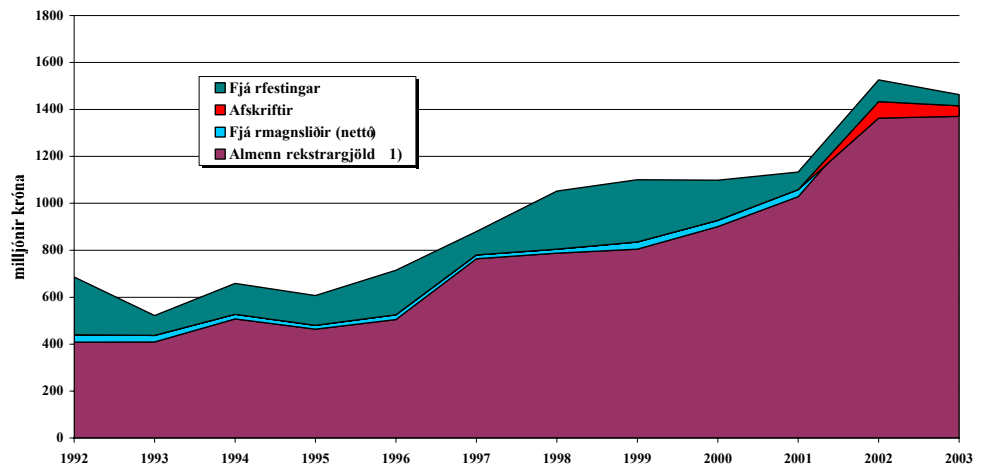
Heildartekjur, heildar- og nettóskuldir á íbúa 1992-2003
Heildarskuldir 1992-2003 í milljónum króna
Heildarskuldir sem hlutfall af skatttekjum bæjarsjóðs/A-hluta 1992-2003
Nettóskuldir 1992-2003 í milljónum króna
Nettóskuldir sem hlutfall af skatttekjum bæjarsjóðs/A-hluta 1992-2003

Tölulegar upplýsingar

Bæjarsjóður Seltjarnarnes/A-hluti:

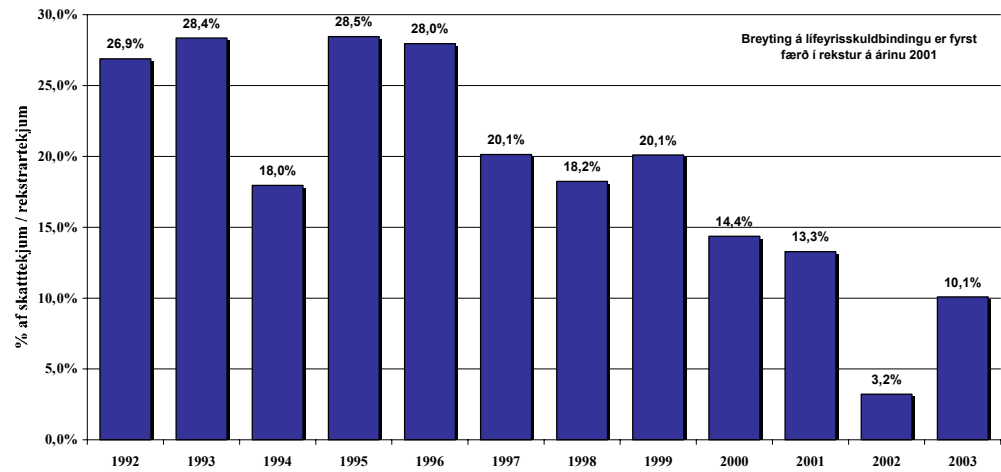
Skatttekjur, heildar- og nettóskuldir í þús.kr. á íbúa 1992-2003
(á verðlagi ársins 2003)Skatttekjur, heildar- og nettóskuldir 1992-2003
í milljónum króna (á verðlagi ársins 2003)

Þróun útgjaldategunda 1992-2003 (á verðlagi ársins 2003)

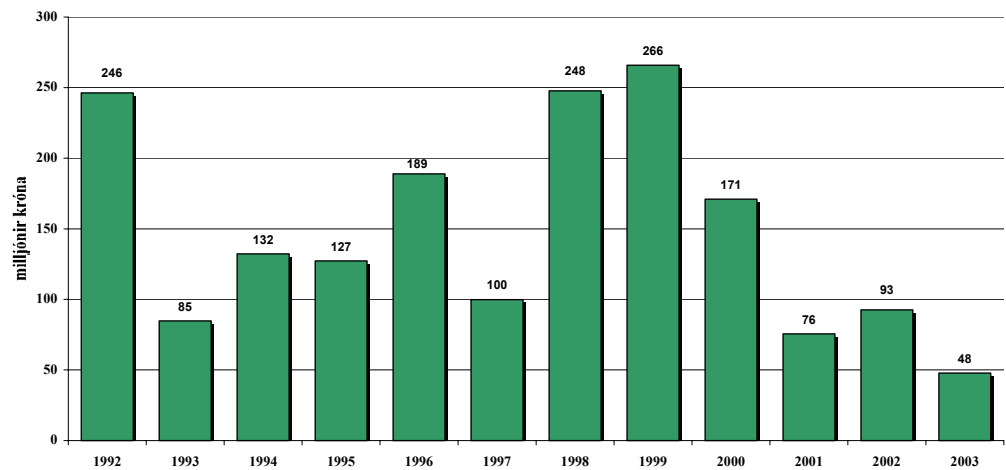


Bæjarsjóður Seltjarnarnes/A-hluti:

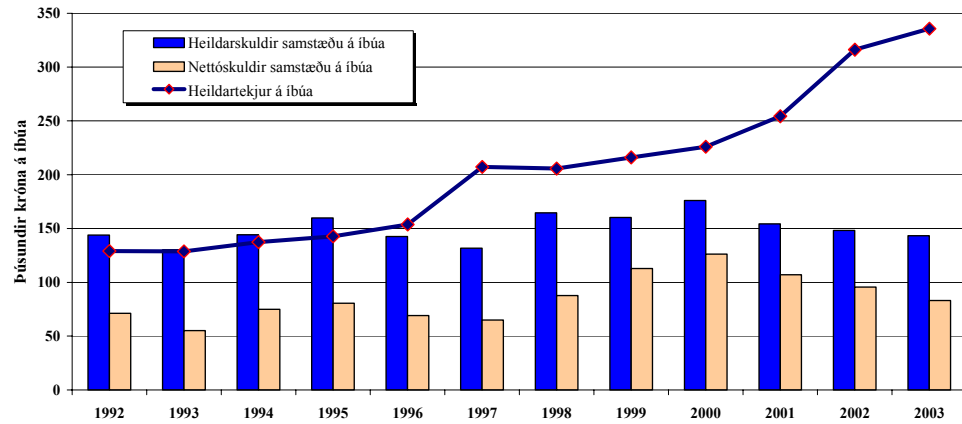
Rekstrarafkoma fyrir fjármagnsliði og afskriftir 1992-2003
sem hlutfall af skatttekjum



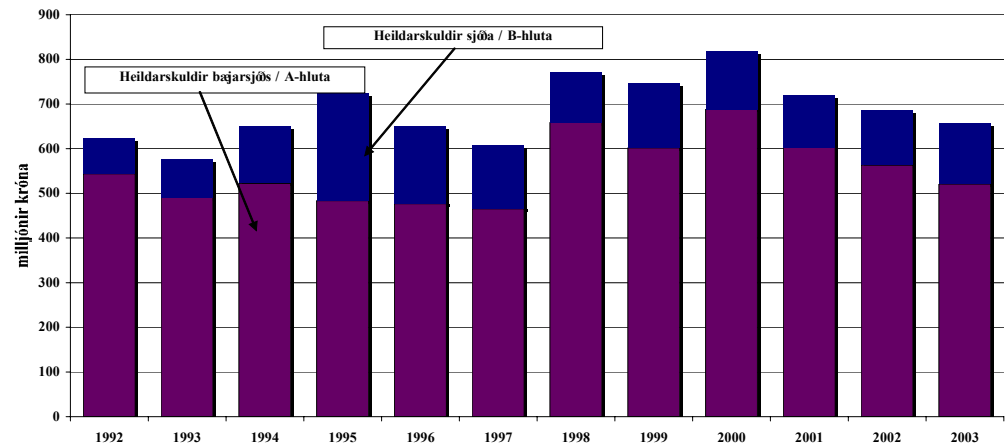
Fjárfestingar 1992-2003 í milljónum króna (á verðlagi ársins 2003)



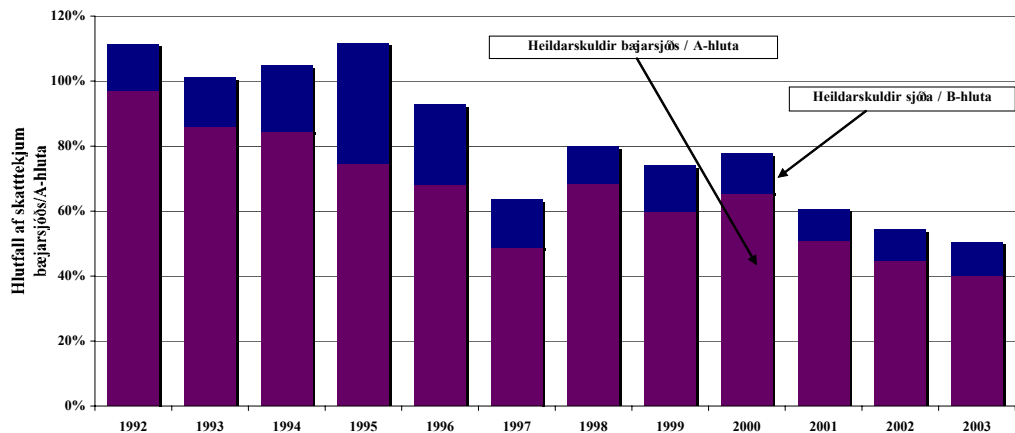
Bæjarsjóður Seltjarnarness og fyrirtæki/A- og B-hluti:

Heildartekjur, heildar- og nettóskuldir í þús.kr. á íbúa 1992-2003
(á verðlagi ársins 2003)

Heildarskuldir 1992-2003 í milljónum króna (á verðlagi ársins 2003)

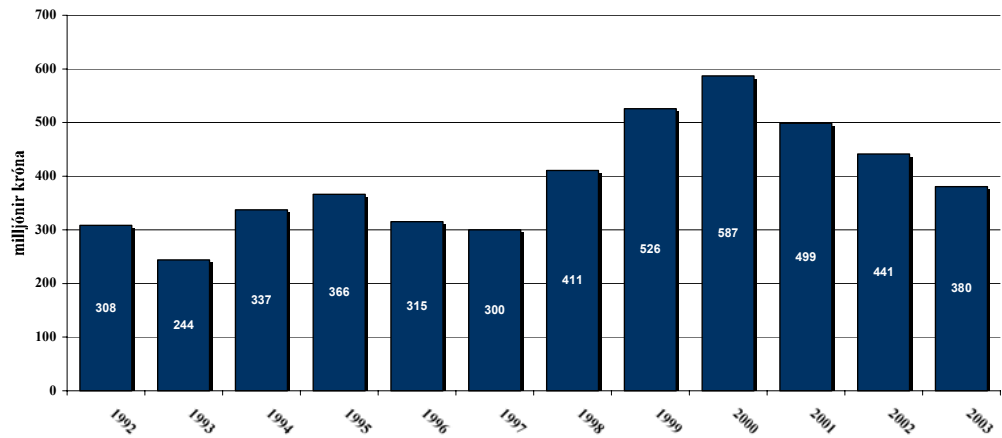


Heildarskuldir sem hlutfall af skatttekjum 1992-2003

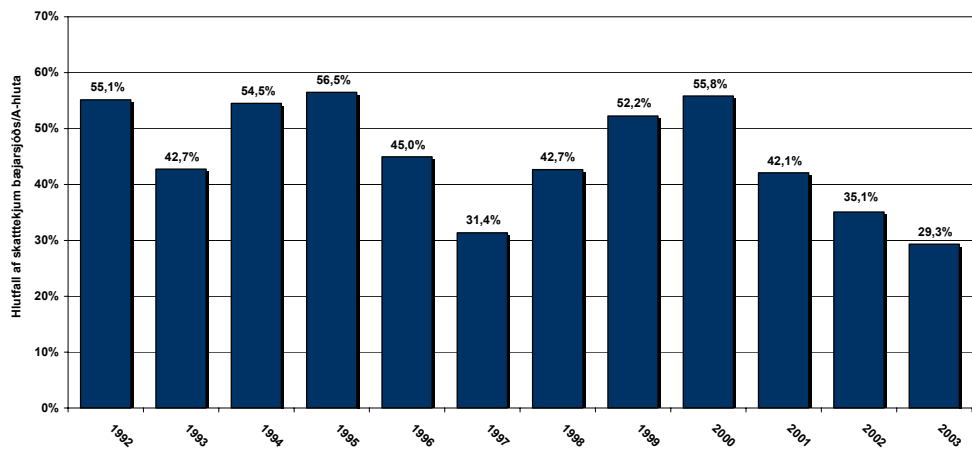


Bæjarsjóður Seltjarnarness og fyrirtæki/A- og B-hluti:

Nettóskuldir 1992-2003 í milljónum króna (á verðlagi ársins 2003)



Nettóskuld samstæðu sem hlutfall af skatttekjum 1992-2003



Seltjarnarneskaupstaður: Tölulegar upplýsingar fyrir myndir 1992-2003

	1992	1993	1994	1995	1996	1997	1998	1999	2000	2001	2002	2003
Á árslokaverðlagi 2003 í þús. kr.:												
Skatttekjur	559.203	571.077	618.552	648.241	700.855	956.516	963.179	1.006.968	1.051.399	1.185.769	1.257.596	1.297.430
Aðrar tekjur											202.987	239.002
Rekstrartekjur											1.460.584	1.536.432
Útgjöld samtals	686.537	521.901	659.134	607.280	714.345	880.140	1.052.557	1.100.917	1.098.557	1.133.273	1.525.766	1.463.125
Rekstur m. vöxtum	440.329	437.272	526.908	480.030	525.475	780.335	804.879	835.063	927.639	1.057.753		
Almenn rekstrargjöld ¹⁾	408.833	409.124	507.496	463.720	504.827	763.867	787.428	804.511	900.366	1.028.310	1.420.058	1.405.627
Fjárfestingar	246.207	84.629	132.226	127.250	188.869	99.805	247.678	265.854	170.918	75.520	29.637	47.780
Fjármagnshöðir (nettó)	31.496	28.147	19.412	16.310	20.648	16.468	17.451	30.552	27.272	29.443	-56.550	-35.360
Afskriftir											69.621	45.078
Aðkoma eftir fjárf.	-127.334	49.176	-40.582	40.961	-13.490	76.376	-89.378	-93.949	-47.158	52.496	-65.182	73.308
Á árslokaverðlagi 2003 í þús. kr.:												
Pen. eignir	160.837	158.736	149.694	151.989	133.270	206.182	308.623	157.059	178.601	194.348	762.101	813.162
Nettóskuld bæjarsjóðs	382.990	332.007	372.862	331.711	343.650	258.863	350.112	444.519	509.448	408.297	-199.279	-292.368
Nettóskuld sjóða	-74.600	-87.880	-35.530	34.500	-28.463	41.199	60.713	81.568	77.599	90.544	640.624	672.835
Nettóskuld samstæðu	308.390	244.127	337.331	366.211	315.187	300.063	410.825	526.087	587.047	498.841	441.345	380.467
Heildarskuldir bæjarsjóðs	543.827	490.743	522.555	483.700	476.920	465.045	658.736	601.578	688.048	602.646	562.822	520.794
Heildarskuldur sjóða	79.314	86.561	126.727	241.309	173.063	142.628	112.308	144.709	130.653	116.842	122.174	135.673
Veltufjárhlutfall:	0,99	1,21	0,84	0,99	0,79	1,09	1,79	0,79	0,69	0,74	1,20	2,16
Kennitölur miðað við íbúa í þús. kr.:												
Skatttekjur á íbúa	129	129	137	143	154	207	206	216	226	254	272	283
Heildarskuldur á íbúa	126	111	116	107	105	101	141	129	148	129	122	114
Nettóskuldur á íbúa	88	75	83	73	75	56	75	95	109	88	-43	-64
Heildarskuldur samstæðu á íbúa	144	130	144	160	143	132	165	160	176	154	148	143
Nettóskuldur samstæðu á íbúa	71	55	75	81	69	65	88	113	126	107	96	83
Heildartekjur á íbúa	129	129	137	143	154	207	206	216	226	254	316	336
Hlutfallstölur:												
Skatttekjur	100,0%	100,0%	100,0%	100,0%	100,0%	100,0%	100,0%	100,0%	100,0%	100,0%	100,0%	100,0%
Rekstrargjöld án fjárm.líða og afskrifta ²⁾	73,1%	71,6%	82,0%	71,5%	72,0%	79,9%	81,8%	79,9%	85,6%	86,7%	96,8%	89,9%
Rekstraraðkoma fyrir fjárm.líði og afskriftir	26,9%	28,4%	18,0%	28,5%	28,0%	20,1%	18,2%	20,1%	14,4%	13,3%	3,2%	10,1%
Fjármagnshöðir nettó	5,6%	4,9%	3,1%	2,5%	2,9%	1,7%	1,8%	3,0%	2,6%	2,5%	-4,5%	-2,7%
Afskriftir											5,5%	3,5%
Rekstraraðkoma eftir fjárm.líði og afskriftir	21,3%	23,4%	14,8%	25,9%	25,0%	18,4%	16,4%	17,1%	11,8%	10,8%	2,2%	9,3%
Framkvæmdir og fjárfestingar	44,0%	14,8%	21,4%	19,6%	26,9%	10,4%	25,7%	26,4%	16,3%	6,4%	7,4%	3,7%
Rekstraraðkoma (% af skatttekjum)	-22,8%	8,6%	-6,6%	6,3%	-1,9%	8,0%	-9,3%	-9,3%	-4,5%	4,4%	-5,2%	5,7%
Útgjöld samtals	122,8%	91,4%	106,6%	93,7%	101,9%	92,0%	109,3%	109,3%	104,5%	95,6%	105,2%	94,3%
Peningalegar eignir	29%	28%	24%	23%	19%	22%	32%	16%	17%	16%	61%	63%
Heildarskuldur bæjarsjóðs	97%	86%	84%	75%	68%	49%	68%	60%	65%	51%	45%	40%
Heildarskuldur sjóða	14%	15%	20%	37%	25%	15%	12%	14%	12%	10%	10%	10%
Nettóskuld bæjarsjóðs	68%	58%	60%	51%	49%	27%	36%	44%	48%	34%	-16%	-23%
Nettóskuld sjóða	-13%	-15%	-6%	5%	-4%	4%	6%	8%	7%	8%	51%	52%
Nettóskuld A- og B-hluta	55%	43%	55%	56%	45%	31%	43%	52%	56%	42%	35%	29%
Íbúaföldi á Seltjarnarnesi:												
Í ársbyrjun	4.221	4.333	4.437	4.502	4.541	4.559	4.615	4.683	4.660	4.654	4.663	4.620
Breyting á árinu	112	104	65	39	18	56	68	-23	-6	9	-43	-43
Í árslok	4.333	4.437	4.502	4.541	4.559	4.615	4.683	4.660	4.654	4.663	4.620	4.577

1) Fram til ársins 2002 voru aðrar tekjur tekjufærðar til frádráttar útgjöldum einstakra málflokka. Frá og með árinu 2002 falla þær hins vegar undir rekstrartekjur og því hækka almenn rekstrargjöld sem því nemur.

2) Breytingar á lífeyrisskuldbindingu voru fyrst færðar í ársreikninga bæjarins á árinu 2001. Rekstrargjöld árinna 2002 og 2003 eru leiðrétt gagnvart öðrum tekjum (sjá skýringu 1) til þess að vera samanburðarhæf við fyrri ár.