

Greinargerð um fjárhagsstöðu

Seltjarnarnesbæjar

31.12.2002

Janúar 2004



Efnisyfirlit

Inngangur	3
Helstu niðurstöður	4
Fjárhagsstaða Seltjarnarness	5
Nettósuld	5
Greiðsluhæfi	6
Hlutfall rekstrarkostnaðar af tekjum	6
Ráðstöfun skatttekna	7
Framkvæmdir og fjárfestingar	8
Samanburður við önnur sveitarfélög	9
Skatttekjur	9
Rekstur málaflokka	9
Veltufé frá rekstri	10
Peningaleg staða (nettósuld) pr. íbúa	11
Nettósuld/veltufé frá rekstri	11
Íbúaþróun	12
Viðauki – myndræn framsetning	13

Inngangur

Á grundvelli samþykktar bæjarstjórnar Seltjarnarness og að ósk bæjarstjórans á Seltjarnarnesi hefur Grant Thornton endurskoðun ehf. tekið saman greinargerð um fjárhagsstöðu Seltjarnarnesbæjar miðað við árslok 2002. Byggir hún á grunni eldri skýrslu um fjárhagsstöðu bæjarins 31. desember 2001.

Í fyrsta hluta greinargerðarinnar eru dregnar saman helstu niðurstöður hennar. Í öðrum hluta er leitast við að meta fjárhagsstöðu bæjarins þann 31. desember 2002 ásamt því að rekstur og fjárfestingar ársins 2002 eru skoðaðar. Við það mat er stuðst við ársreikninga Seltjarnarness 1992-2002. Samanburður við önnur sveitarfélög er tekinn fyrir í þriðja hluta og er hann byggður á upplýsingum úr ársreikningum sveitarfélaganna fyrir árið 2002. Fjórdi hluti inniheldur viðauka með myndrænni framsetningu og tölulegum upplýsingum sem á að sýna á aðgengilegan hátt hvernig fjárhagsstaða bæjarins hefur þróast á árunum 1992-2002.

Áður en lengra er haldið er rétt að útskýra nokkur hugtök sem notuð eru í greinargerðinni:

- **Nettóskuld:** er heildarskuldir að frádregnum peningalegum eignum. Nettóskuld sem hlutfall af tekjum þykir einna besti mælikvarðinn á fjárhagsstöðu sveitarfélaga. Neikvæð peningaleg staða er sama og nettóskuld.
- **Peningalegar eignir:** eru veltufjármunir að viðbættum langtímakröfum.
- **Veltufjármunir:** eru þær eignir sem talið er að muni skila sér sem innborganir innan 12 mánaða frá uppgjörsdegi. Hér er því um að ræða þær eignir sem sveitarfélagið hefur til ráðstöfunar á næsta ári til greiðslu skulda eða annarrar ráðstöfunar.
- **Langtímakröfur:** eru þær kröfur sem talið er að muni skila sér sem innborganir eftir meira en 12 mánuði. Að öllu óbreyttu nýtast þessar eignir því ekki á næsta ári til greiðslu skulda eða annarrar ráðstöfunar.
- **Skammtímaskuldir:** eru skuldbindingar sem gjaldfalla innan 12 mánaða.
- **Langtímaskuldir:** eru þær skuldir sem gjaldfalla eftir lengri tíma en 12 mánuði.
- **Hreint veltufé:** er veltufjármunir að frádregnum skammtímaskuldum.
- **Veltufjárhlutfall:** er hlutfallið milli veltufjármuna og skammtímaskulda. Því er ætlað að gefa vísbendingu um greiðslustöðu.
- **Veltufé frá rekstri:** segir til um hversu mikila fjármuni sveitarfélag hefur til ráðstöfunar til fjárfestinga, niðurgreiðslu langtímalána og til að bæta veltufjárstöðu sína.

Hugtök

Helstu niðurstöður

Á grundvelli úttektar okkar og því sem fram kemur í greinargerð þessari er það skoðun okkar að eftirfarandi meginþættir séu lýsandi fyrir rekstur og fjárhagsstöðu Seltjarnarnesbæjar:

- **Skatttekjur** bæjarsjóðs/A-hluta (á árslokaverðlagi 2002) hafa hækkað um 111% á árunum 1992-2002. Eins og árið á undan voru skatttekjur pr. íbúa á árinu 2002 hæstar hjá Seltjarnarnesbæ af þeim sveitarfélögum sem samanburður okkar náði til eða 265 þús. kr.
- **Framlög til æskulýðs- og íþróttamála** á hvern íbúa voru hæst hjá Seltjarnarnesbæ af samanburðarsveitarfélögunum á árinu 2002 eða 42 þús. kr. Sömu niðurstöður voru í eldri greinargerð okkar þar sem borin voru saman framlög til málaflokka á árinu 2000.
- **Peningaleg staða** Seltjarnarnesbæjar er sterk og með því besta sem gerist meðal sveitarfélaga. Í árslok 2002 var peningaleg staða A-hlutans jákvæð upp á 41 þús. kr. pr. íbúa en nettóskuld samstæðunnar 94 þús. kr. pr. íbúa. Sé horft til veltufjár frá rekstri er niðurstaðan sú að miðað við óbreyttan rekstur gæti Seltjarnarnesbær borgað upp nettóskuld samstæðunnar á 3 árum en það er styttri tími en hjá hinum sveitarfélögunum sem til samanburðar eru.
- **Veltufjárhlutfall** bæjarins styrktist á milli ára og hafði veltufjárhlutfall A-hluta náð gildinu 1,2 í árslok 2002. Veltufjárhlutfall samstæðunnar breyttist úr 0,79 í árslok 2001 í 0,87 í árslok 2002 og var því enn undir æskilegum mörkum.

Traust fjárhagsstaða

Á heildina litið virðist stöðugleiki einkenna rekstur bæjarins. Peningaleg staða Seltjarnarnesbæjar styrktist á árinu 2002. Nettóskuld samstæðunnar pr. íbúa lækkaði úr 102 þús.kr. í árslok 2001 í 94 þús.kr í árslok 2002. Þetta er betri staða en þekkist meðal sambærilegra sveitarfélaga. Það er því skoðun okkar að fjárhagsstaða Seltjarnarnesbæjar sé traust.

Reykjavík, janúar 2004

Grant Thornton endurskoðun ehf.

Guðmundur Snorrason
löggiltur endurskoðandi

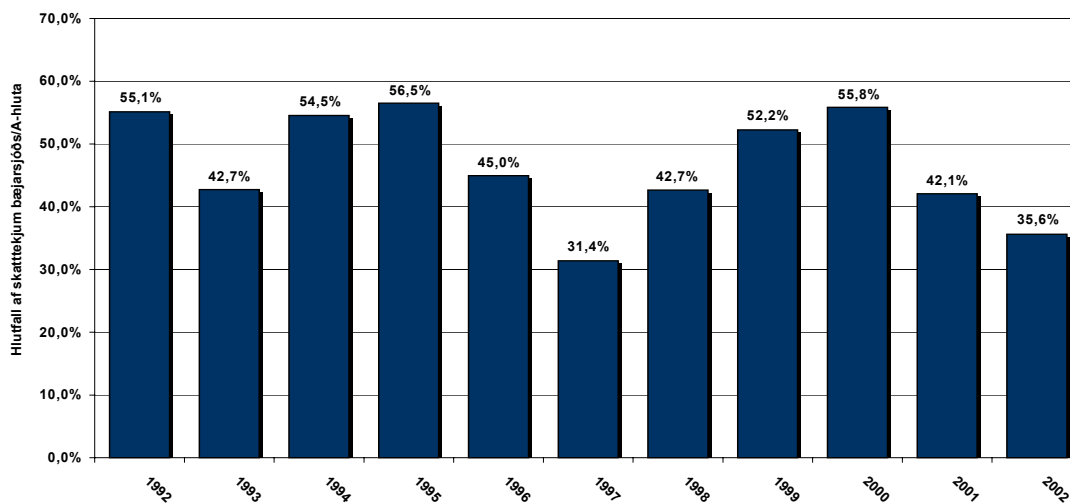
Fjárhagsstaða Seltjarnarness

Í þessum kafla er að finna uppfærðar myndir er varða rekstur og fjárhagsstöðu Seltjarnarness fyrir tímabilið 1992-2002. Vert er að minna á að ársreikningur 2002 er ekki fullkomlega sambærilegur við reikninga fyrri ára þar sem á árinu tóku gildi breytingar á sveitarstjórnarlögum er varða reikningsskil sveitarfélaga. Rekstrarreikningi hefur þannig verið gerbreytt, afskriftir varanlegra rekstrarfjármuna eru reiknaðar og gjaldfærðar, fjárfestingu er ekki lengur skipt í eign- og gjaldfærða, reikningnum er skipt í A og B hluta, skuldaviðurkenningar vegna yfirfærðra rekstrarfjármuna mynda kröfu og skuld á milli eignasjóðs og aðalsjóðs. Hvað skatttekjurnar varðar þá telst lóðarleiga til að mynda til skatttekna nú skv. nýju reikningsskilunum en áður færðust þessar tekjur á málaflokk 16 – Rekstur eigna. Dæmin eru mun fleiri en ekki verður hér gerð tilraun til að lista allar breytingarnar upp heldur lesandanum fyrst og fremst bent á að hafa þessar breytingar í huga.

Nettóskuld:

Peningalegar eignir bæjarsjóðs/A-hluta skv. efnahagsreikningi pr. 31.12.2002 voru hærri en heildarskuldir og var mismunurinn tæplega 188 milljónir króna. Þegar litið er á samstæðuna í heild var nettóskuldin aftur á móti rúmar 436 milljónir króna en hún hefur farið lækkandi undanfarin ár. Hægt er að skýra þá lækkun að hluta með því að eignfærðar nýframkvæmdir hafa verið í lágmarki hjá sveitarfélaginu eða aðeins 6% af skatttekjum síðastliðin tvö ár. Svipuð þróun kemur í ljós þegar nettóskuldin er skoðuð í hlutfalli við skatttekjur bæjarsjóðs/A-hluta en á mynd 1 má sjá þróunina frá árinu 1992.

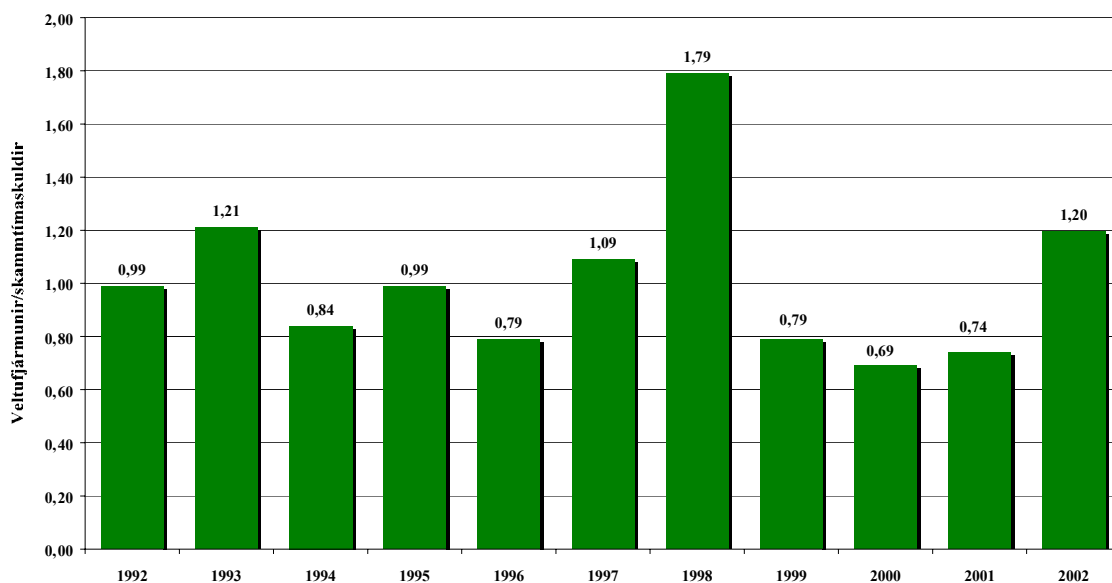
[Skuldir lækka](#)



Mynd 1 – Nettóskuld samstæðu sem hlutfall af skatttekjum bæjarsjóðs/A-hluta

Greiðsluhæfi:

Við mat á greiðsluhæfi sveitarfélaga er einkum litið til veltufjárhlutfalls. Almenn er álitid heppilegt að veltufjárhlutfallið nái a.m.k. gildinu 1,0. Á mynd 2 kemur fram hvernig veltufjárhlutfall bæjarsjóðs Seltjarnarnes/A-hluta hefur þróast undanfarin ár. Eins og fram kemur á myndinni var veltufjárhlutfallið í nokkurn tíma undir gildinu 1,0 en hafði í árslok 2002 náð æskilegri stöðu.



Mynd 2 – Veltufjárhlutfall bæjarsjóðs/A-hluta 1992-2002

Í töflu 1 má sjá að veltufjárhlutfall samstæðunnar hækkaði einnig milli árána 2001 og 2002 en er þó enn undir æskilegum mörkum í árslok 2002.

	1998	1999	2000	2001	2002
Veltufjárhlutfall	1,81	1,12	0,82	0,79	0,87

Tafla 1 – Veltufjárhlutfall samstæðu

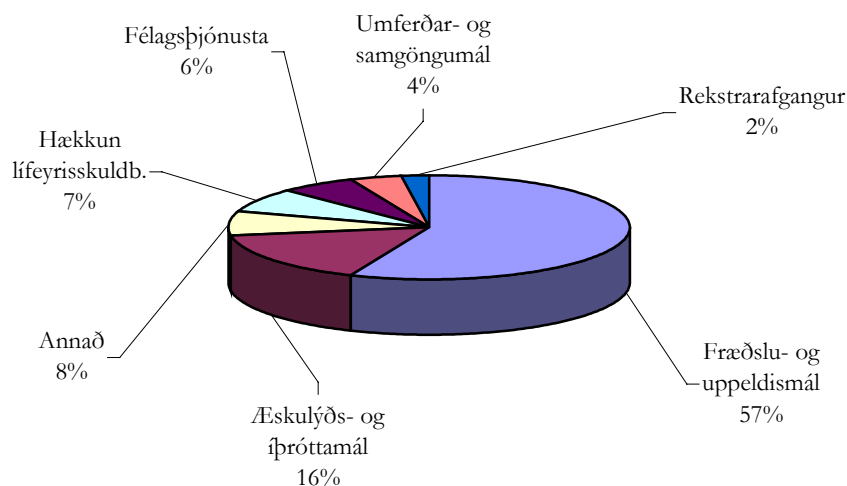
Hlutfall rekstrarkostnaðar af tekjum:

Almennur rekstrarkostnaður bæjarsjóðs/A-hluta án fjármagnsliða og afskrifta sem hlutfall af tekjum bæjarsjóðs/A-hluta var 97% á árinu 2002 samanborið við 87% á árinu 2001. Við samanburð á þessum hlutföllum verður að hafa í huga gjörbreyttar reglur um framsetningu á ársreikningum sveitarfélaga. Samkvæmt hinum nýju reglum er svokölluð gjaldfærð fjárfesting t.d. ekki lengur dregin sérstaklega fram en ætla má að hún falli nú að stærstum hluta inn í rekstrarkostnað. Þá liggur fyrir að mikil hækkun lífeyrisskuldbindingar á árinu 2002 skýrir að hluta hækkun á rekstrarkostnaðarhlutfalli milli árána.

Afskriftir tóku til sín 4,8% af tekjum bæjarsjóðs á árinu 2002 en fjármagnsliðir reyndust jákvæðir um 3,9% af tekjum.

Ráðstöfun skatttekna:

Samtals var 1.362 mkr. ráðstafað til reksturs hinna ýmsu málaflokka árið 2002. Lang stærsti málaflokkurinn var fræðslu- og uppeldismál sem tók til sín samtals 689 mkr. eða 56% af skatttekjum. Hér fyrir neðan má sjá hversu stórt hlutfall rekstur helstu málaflokka nettó var af skatttekjum árið 2002.



Mynd 3 – Rekstur málaflokka sem hlutfall af skatttekjum

Tafla 2 sýnir hvernig ráðstöfun skatttekna breyttist milli árána 2001 og 2002. Við samanburð milli þessara ára ber að hafa í huga að á árinu 2002 skiptist rekstur bæjarsjóðs á Aðalsjóð, Eignasjóð og Þjónustustöð (þ.e. A- hlutann) og rekstur Fráveitu og Vatnsveitu fellur nú undir B-hlutann er var áður undir rekstri bæjarsjóðs. Á árinu 2002 var byrjað að reikna innri húsaleigu sem tekjufærist hjá Eignasjóði og gjaldfærist hjá þeirri rekstrareiningu sem nýtir eignina í rekstri sínum. Kostnaður einstakra málaflokka hækkar því sem því nemur. Rekstrarafkoma ársins 2002 var 2,2% af skatttekjum á móti 10,8% árið áður eða 8,6 prósentustigum lakari. Skýra má þessa lækkingu m.a. með afskriftum sem færðar voru í fyrsta sinn á árinu 2002 eða 5,5% af skatttekjum og hækkun lífeyrisskuldbindingar sem var 7,3% af skatttekjum en 4% árið á undan.

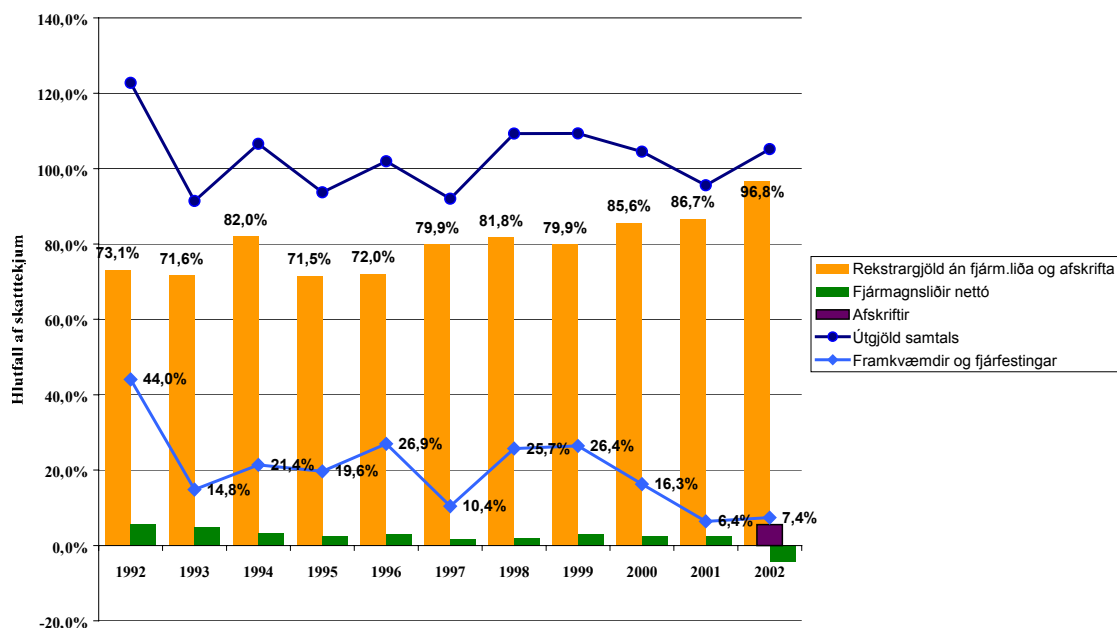
	2002	2001	Mismunur % stig
Skatttekjur (þús.kr.)	1.220.778	1.095.032	
	100%	100%	
Fræðslu- og uppeldismál	56,4%	43,3%	13,1%
Æskulýðs og íþróttamál	16,1%	8,1%	7,9%
Félagsþjónusta	6,1%	7,0%	-0,8%
Umferðar- og samgöngumál	4,3%	6,7%	-2,4%
Yfirstjórn/Sameiginlegur kostnaður	10,6%	5,8%	4,8%
Hækkun lífeyrisskuldbindingar	7,3%	4,0%	3,3%
Fjármagnsliðir nettó	-4,5%	2,5%	-7,0%
Annað	10,6%	11,8%	-1,2%
Afskriftir Eignasjóðs	5,5%		5,5%
Annar rekstrarkostnaður Eignasjóðs og Þjónustustöðvar	7,9%		7,9%
Tekjur Eignasjóðs og Þjónustustöðvar	-22,6%		-22,6%
Rekstrarafgangur bæjarsjóðs	2,2%	10,8%	-8,6%
	100%	100%	

Tafla 2 – Ráðstöfun skatttekna 2001-2002

Framkvæmdir og fjárfestingar:

Fjárfestingar í lágmarki

Á mynd 4 hér að neðan má sjá þróun rekstrarútgjalda og fjárfestinga sem hlutfall af skatttekjum á árunum 1992-2001 og rekstrartekjum á árinu 2002. Eins og sjá má á myndinni þá náðu fjárfestingar lágmarki á árinu 2001 og það lágmark hélst milli ára. Stærðin rekstrargjöld án fjármagnsliða og afskrifta innheldur á árunum 2001 og 2002 breytingar á lífeyrisskuldbindingu en gerir það ekki í samanburðartölum árunna 1992-2000. Einnig ber að hafa í huga að afskriftir voru færðar í fyrsta skipti á árinu 2002.



Mynd 4 – Rekstur og framkvæmdir bæjarsjóðs/A-hluta sem hlutfall af skatttekjum

Samanburður við önnur sveitarfélög

Skatttekjur:

Hér að neðan má sjá samanburð á skatttekjum pr. íbúa við önnur sveitarfélög. Þar sést að á árinu 2002 hafði Seltjarnarnes hæstu skatttekjur pr. íbúa af þessum sveitarfélögum. Hafa ber í huga að tölur milli ára eru ekki alveg samanburðarhæfar þar sem lóðarleiga og framlög jöfnunarsjóðs eru fyrst talin með skatttekjum árið 2002. Þá verður að líta til þess að skatthlutföll Seltjarnarnesbæjar eru lægri en hjá samanburðarsveitarfélögum. Þannig eru Seltjarnarnesbær og Garðabær með lægst álagningarhlutfall útsvars og Seltjarnarnesbær er eina sveitarfélagið sem ekki leggur á holræsagjald.

Skatttekjur pr. íbúa í þús.kr. á árslokaverðlagi 2002

Skatttekjur pr. íbúa
hæstar á Seltjarnarnesi

	1992	1993	1994	1995	1996	1997	1998	1999	2000	2001	2002	Breyting 1992 - 2002 %
Garðabær	121	125	130	134	151	179	194	211	225	247	263	117%
Seltjarnarnes	125	122	130	136	155	183	199	210	220	249	265	111%
Kópavogur	126	117	119	132	151	167	189	197	207	228	240	90%
Hafnarfjörður	132	132	136	138	168	181	198	202	215	227	243	85%
Mosfellsbær	129	128	129	130	150	167	181	190	205	215	226	76%
Akureyri	136	135	136	141	151	171	182	186	201	228	235	73%
Reykjavík	145	131	129	141	156	171	185	205	215	240	239	65%

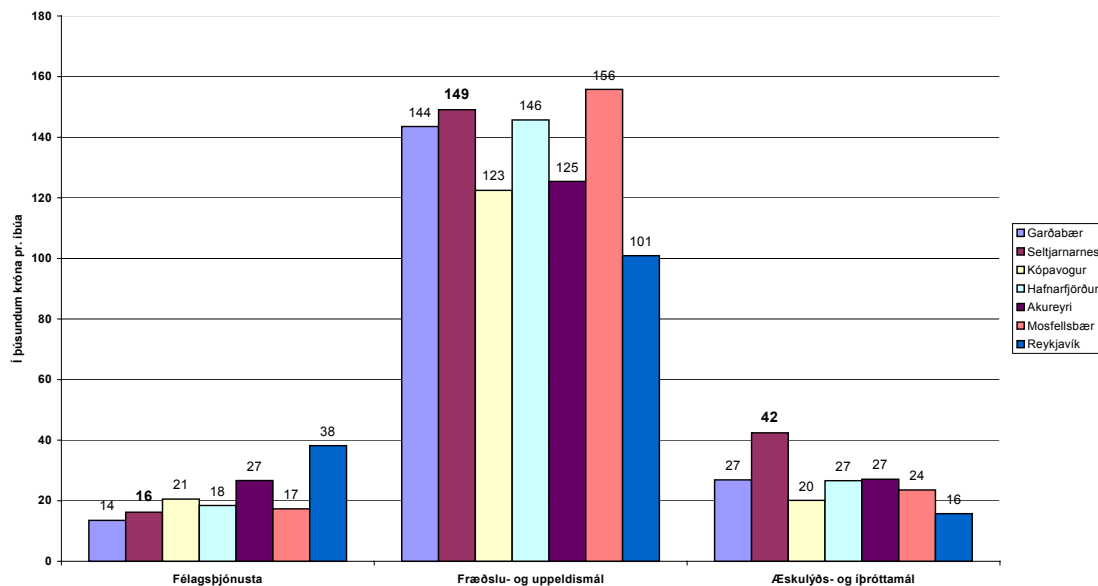
Heimild: Árbók sveitarfélaga 1993-2001 og ársreikningar 2001 - 2002

Tafla 3

Rekstur málaflokka:

Á mynd 5 sést samanburður milli sveitarfélaga á rekstri þeirra þriggja málaflokka sem Seltjarnarnesbær varði mestum fjármunum til á árinu 2002. Þar má sjá að Seltjarnarnesbær varði áberandi mestum fjármunum á hvern íbúa til æskulýðs- og íþróttamála á árinu eða 42 þús. kr. Næst á eftir komu Garðabær, Hafnarfjörður og Akureyri, öll með 27 þús. kr. á hvern íbúa. Eins og fram kom í fyrri greinargerð okkar þá varði Seltjarnarnesbær einnig mestu af þessum sveitarfélögum til þessa málaflokks á árinu 2000 eða 16 þús. kr. á íbúa. Framlög til fræðslu- og uppeldismála á árinu 2002 voru hæst í Mosfellsbæ, 156 þús. kr. á íbúa, en næstur kom Seltjarnarnesbær með 149 þús. kr. á íbúa. Framlög til félagsþjónustu voru svo lang hæst í Reykjavík eða 38 þús. kr. á íbúa á meðan Seltjarnarnesbær varði 16 þús. kr. á íbúa til þessa

málaflokks sem voru næst lægstu framlögin til félagsþjónustu af sveitarfélögunum sem til skoðunar eru. Þótt framlög til málaflokka segi sitt um þjónustustigið má samt ekki draga af víðtækar ályktanir af því einu. T.d. er hugsanlegt að sveitarfélag sem ver minni fjármunum pr. íbúa til tiltekins málaflokks veiti samt jafngóða þjónustu, eða jafnvel betri. Íbúasamsetningin hefur auðvitað líka áhrif á fjárveitingarþörf til einstakra málaflokka.



Mynd 5 – Samanburður á framlögum til helstu málaflokka

Veltufé frá rekstri:

Kennitalan veltufé frá rekstri í sjóðstreymi sveitarfélaganna gefur upplýsingar um það hversu mikla fjármuni viðkomandi sveitarfélag hefur til ráðstöfunar til fjárfestinga, niðurgreiðslu langtímalána og til að bæta veltufjárstöðu sína. Eins og sjá má á töflu 4 er veltufé frá rekstri bæjarsjóðs Seltjarnarness (A hluta) rúmlega 172 m.kr. og er það næst hæst í þessum samanburði pr. íbúa eða 37 þús.kr. Garðabær er með mesta veltufé frá rekstri A-hlutans eða 41 þús.kr. á íbúa. Samstæðureikningar þessara sveitarfélaga sýna hins vegar nokkuð aðrar niðurstöður. Þá er Akureyri með mest veltufé frá rekstri eða 69 þús.kr. á íbúa en Seltjarnarnesbær í fimmta sæti með 31 þús.kr. á íbúa. Rétt er að hafa í huga að Seltjarnarnesbær leggur ekki á holræsgjald eins og hin sveitarfélögin og verður veltufé frá rekstri í samstæðureikningi bæjarins lakara fyrir vikið.

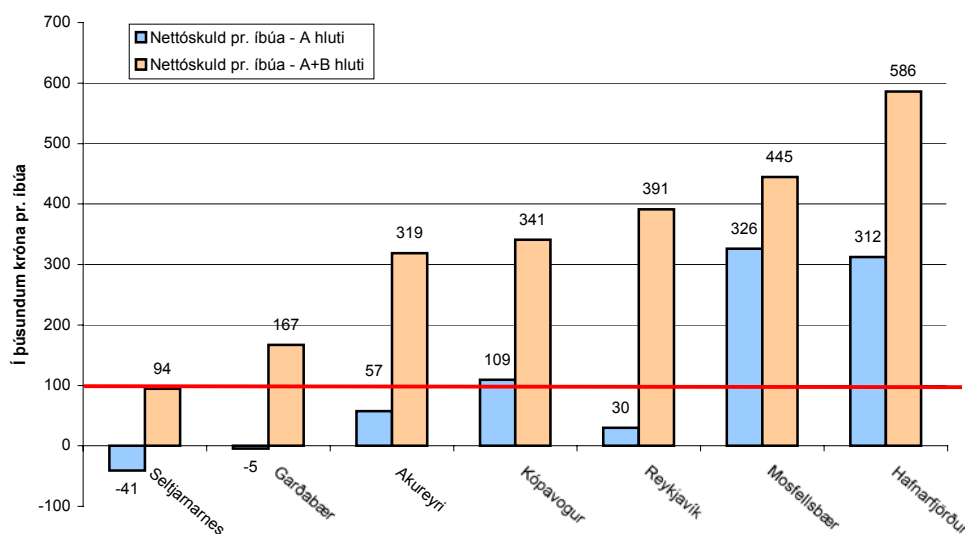
Veltufé frá rekstri

	í þús.kr.		í þús.kr. pr. íbúa			
	A hluti	Samstæða	A hluti		Samstæða	
Garðabær	360.368	353.112	41	(1)	41	(4)
Seltjarnarnes	172.199	144.679	37	(2)	31	(5)
Kópavogur	876.023	1.086.052	35	(3)	44	(3)
Akureyri	529.404	1.096.146	33	(4)	69	(1)
Reykjavík	3.191.459	6.231.068	28	(5)	55	(2)
Hafnarfjörður	126.003	262.618	6	(6)	13	(6)
Mosfellsbær	-103.463	-48.594	-16	(7)	-8	(7)

Heimild: Ársreikningar 2002

Peningaleg staða (nettóskuld) pr. íbúa:

Mynd 6 sýnir peningalega stöðu sveitarfélaganna þar sem borin er saman nettóskuld, annars vegar fyrir A-hluta og hins vegar fyrir samstæðuna í heild. Samstæðureikningarnir kunna að vera eðlilegri viðmiðun með tilliti til þess að umræddar skuldir eru í flestum tilvikum á ábyrgð bæjarsjóðanna. Nettóskuld Seltjarnarness er lægst í báðum tilvikum, peningaleg staða er jákvæð upp á 41 þús. kr. pr. íbúa ef einungis er litið á A-hlutann en nettóskuld er 94 þús. kr. pr. íbúa ef litið er á samstæðuna í heild. Af þessum sveitarfélögum er Mosfellsbær með hæstu nettóskuld pr. íbúa ef einungis er litið á A-hlutann eða 326 þús. kr. Þegar horft er til samtæðunnar í heild þá reynist Hafnarfjörður vera með hæstu nettóskuld pr. íbúa, 586 þús. kr., sem er 6,3 sinnum hærri en nettóskuld Seltjarnarnesbæjar.



Mynd 6 – Samanburður á nettóskuld pr. íbúa

Nettóskuld/veltufé frá rekstri:

Gagnlegt getur verið að bera saman stærðirnar nettóskuld og veltufé frá rekstri til þess að fá upplýsingar um hversu lengi sveitarfélögin yrðu að greiða upp nettóskuld sína að því gefnu að um óbreyttan rekstur yrði að ræða og að ekki yrði um neinar fjárfestingar að ræða á næstu árum. Tafla 5 sýnir að Seltjarnarnesbær yrði aðeins 3 ár að borga upp nettóskuld samtæðunnar eins og hún var í árslok 2002 og er það betri staða en hjá nokkru hinna sveitarfélaganna. Mosfellsbær hefur hins vegar neikvætt veltufé frá rekstri og mun því ekki geta ekki greitt upp nettóskuld sína að öllu óbreyttu.

Seltjarnarnesbær 3 ár að greiða upp nettóskuld

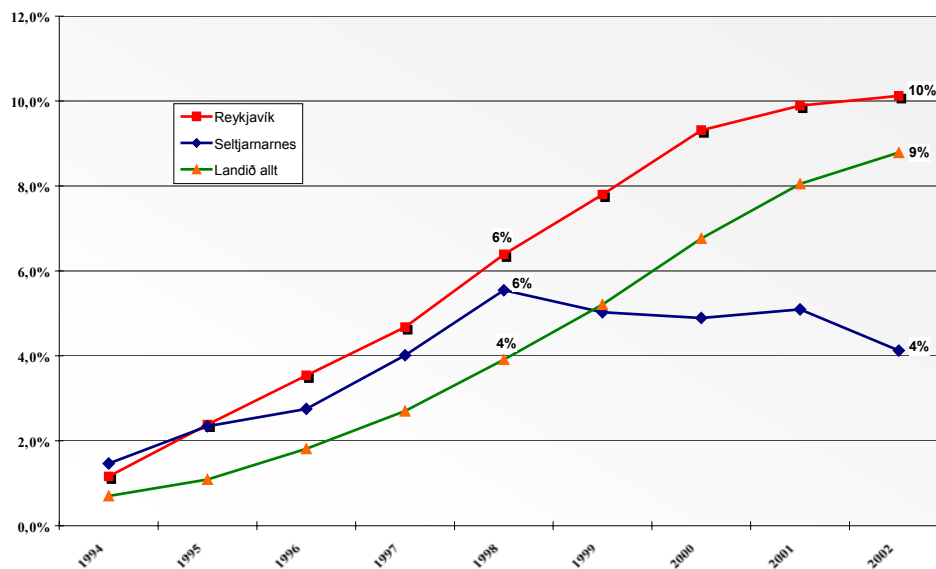
Nettóskuld / veltufé frá rekstri

	Samstæða í árslok 2002		
	Nettóskuld	Veltufé frá rekstri	Ár
Seltjarnarnes	436.064	144.679	3,0
Garðabær	1.449.090	353.112	4,1
Akureyri	5.046.886	1.096.146	4,6
Reykjavík	44.000.964	6.231.068	7,1
Kópavogur	8.500.592	1.086.052	7,8
Hafnarfjörður	12.118.528	262.618	46,1
Mosfellsbær	2.858.641	-48.594	óendanlegt

Tafla 5

Íbúaþróun:

Ef íbúaþróun á Seltjarnarnesi á undanförunum árum er skoðuð sést að á árunum 1994-1998 fjölgaði íbúum hlutfallslega svipað og í Reykjavík. Frá árinu 1998 hefur íbúum á Seltjarnarnesi hins vegar fækkað um 63 á meðan fjölgun íbúa í Reykjavík og á landinu öllu hélt áfram. Mynd 7 sýnir að á árunum 1993-2002 hefur íbúum Seltjarnarness einungis fjölgað um 4% eða 183 á meðan íbúum í Reykjavík fjölgaði um 10% og íbúum á landinu öllu fjölgaði um 9%.



Mynd 7 – Uppsöfnuð fjölgun íbúa 1993-2002

Íbúar Seltjarnarness voru 4.221 í árslok 1991 en voru orðnir 4.620 í árslok 2002. Breytinguna milli ára má sjá í töflu 6.

1992	1993	1994	1995	1996	1997	1998	1999	2000	2001	2002
+112	+104	+65	+39	+18	+56	+68	-23	-6	+9	-43

Tafla 6

Viðauki – myndræn framsetning

Bæjarsjóður Seltjarnarnes/A-hluti:

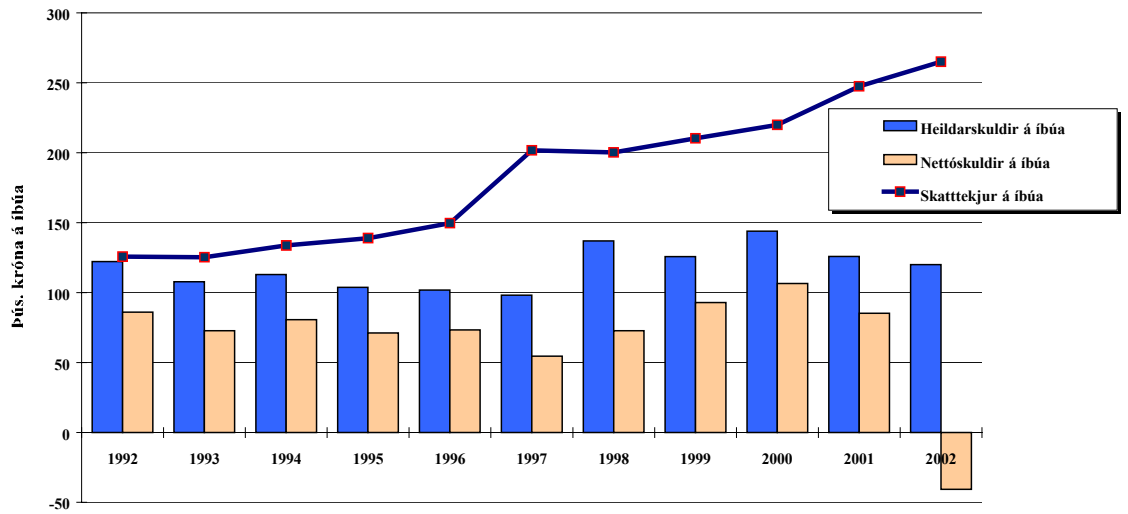
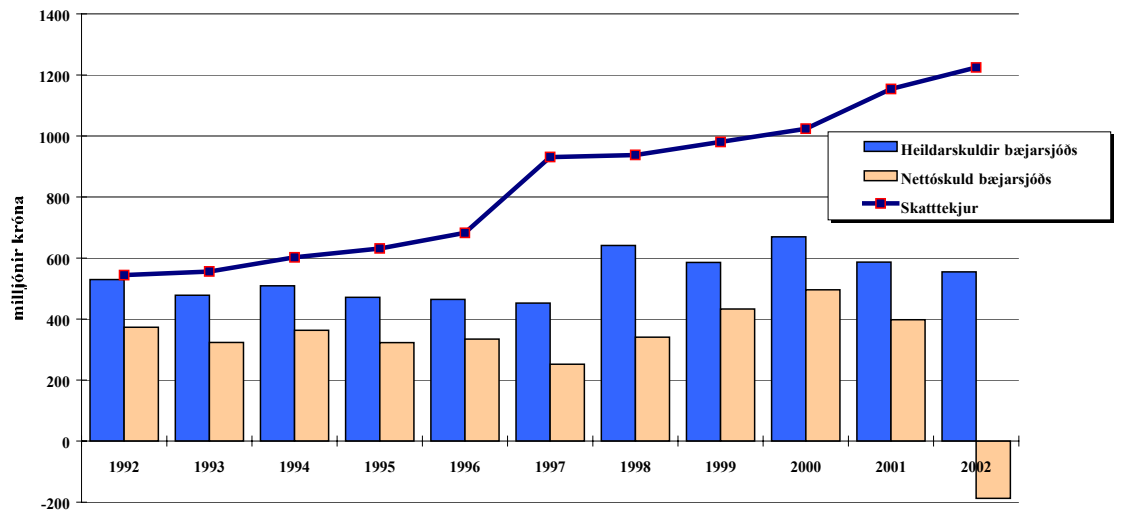
Skatttekjur, heildar- og nettóskuldir á íbúa 1992-2002
Skatttekjur, heildar- og nettóskuldir alls 1992-2002
Þróun útgjaldategunda 1992-2002
Rekstrarafkoma fyrir fjármagnsliði og afskriftir 1992-2002
Fjárfestingar 1992-2002

Seltjarnarnesbær – samstæða/A- og B-hluti:

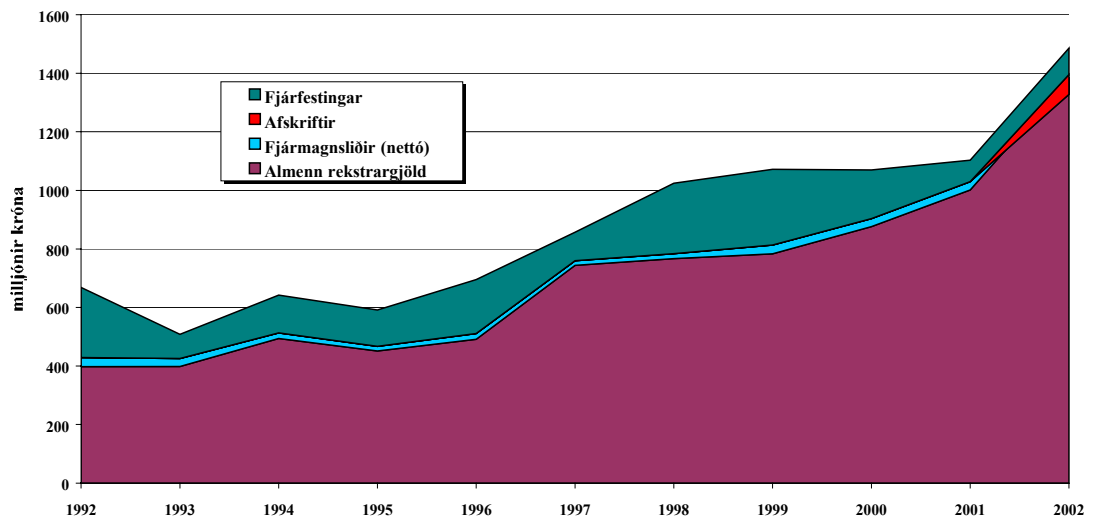
Heildartekjur, heildar- og nettóskuldir á íbúa 1992-2002
Heildarskuldir 1992-2002 í milljónum króna
Heildarskuldir sem hlutfall af skatttekjum bæjarsjóðs/A-hluta 1992-2002
Nettóskuldir 1992-2002 í milljónum króna
Nettóskuldir sem hlutfall af skatttekjum bæjarsjóðs/A-hluta 1992-2002

Tölulegar upplýsingar

Bæjarsjóður Seltjarnarnes/A-hluti:

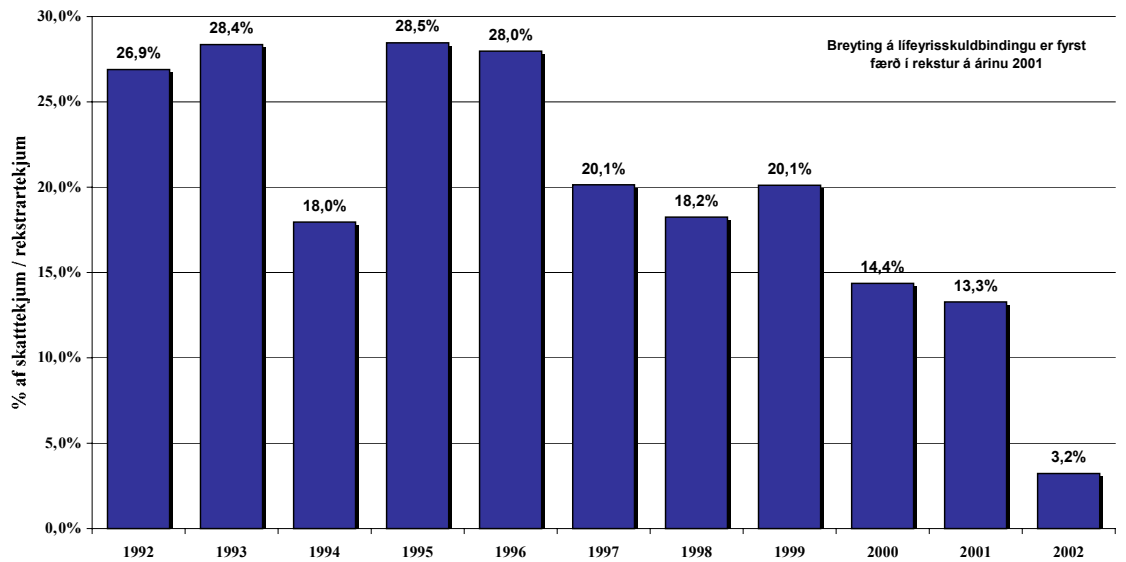
Skatttekjur, heildar- og nettóskuldir í þús.kr. á íbúa 1992-2002
(á verðlagi ársins 2002)Skatttekjur, heildar- og nettóskuldir 1992-2002
í milljónum króna (á verðlagi ársins 2002)

Þróun útgjaldategunda 1992-2002 (á verðlagi ársins 2002)

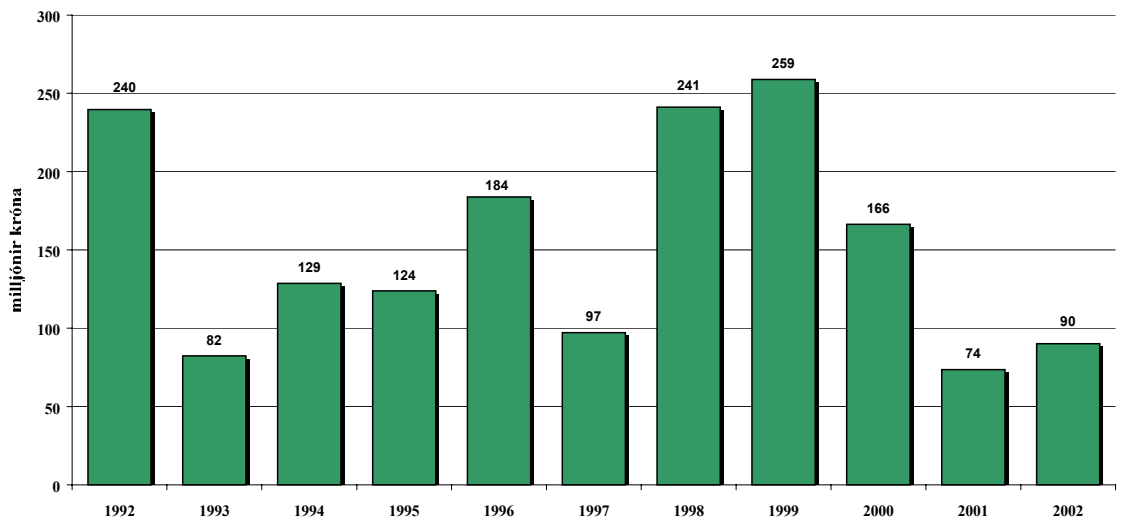


Bæjarsjóður Seltjarnarness/A-hluti:

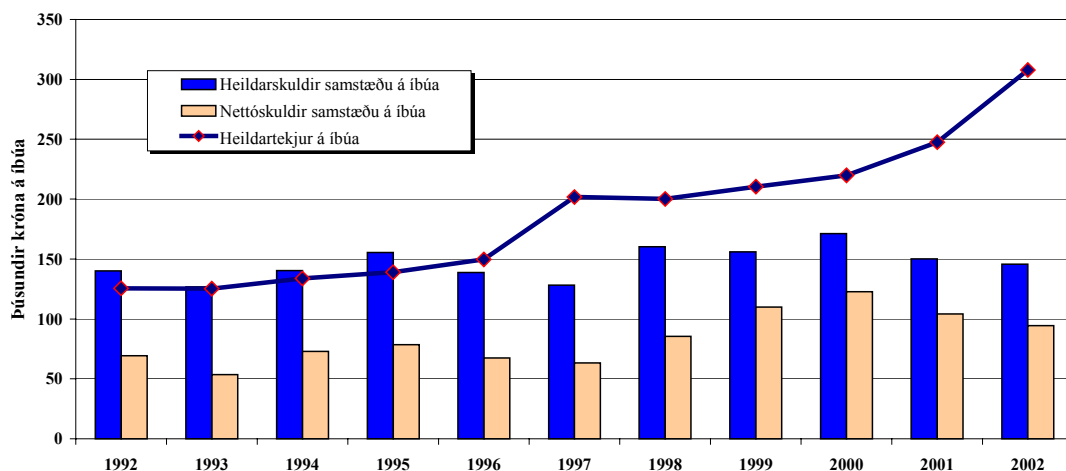
Rekstrarafkoma fyrir fjármagnsliði og afskriftir 1992-2002
sem hlutfall af skatttekjum



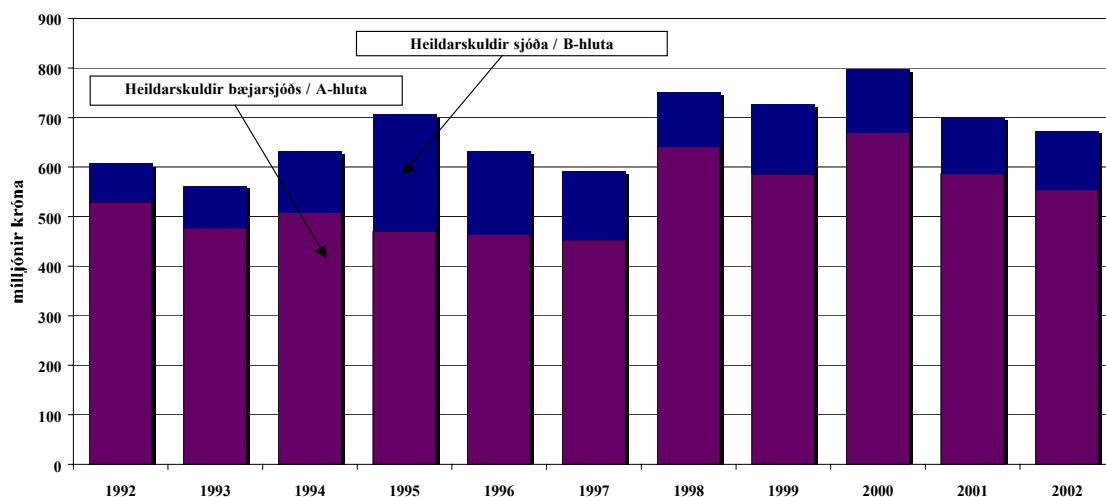
Fjárfestingar 1992-2002 í milljónum króna (á verðlagi ársins 2002)



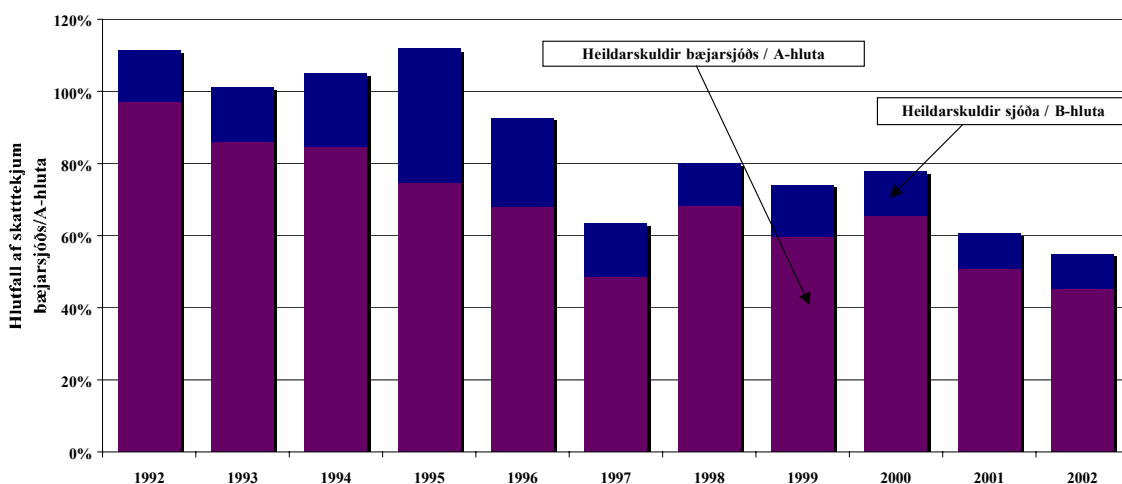
Bæjarsjóður Seltjarnarness og fyrirtæki/A- og B-hluti:

Heildartekjur, heildar- og nettóskuldir á íbúa 1992-2002
(á verðlagi ársins 2002)

Heildarskuldir 1992-2002 í milljónum króna (á verðlagi ársins 2002)

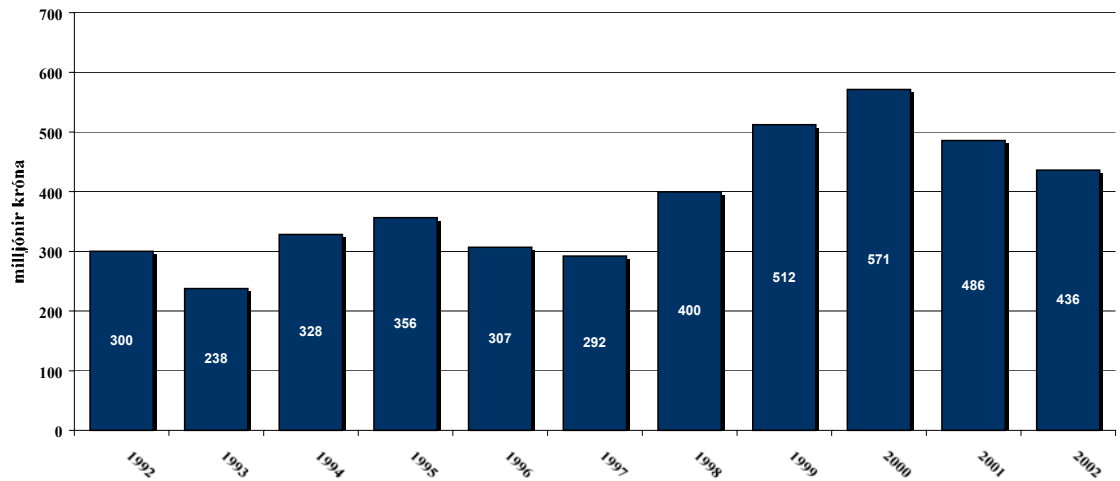


Heildarskuldir sem hlutfall af skatttekjum 1992-2002

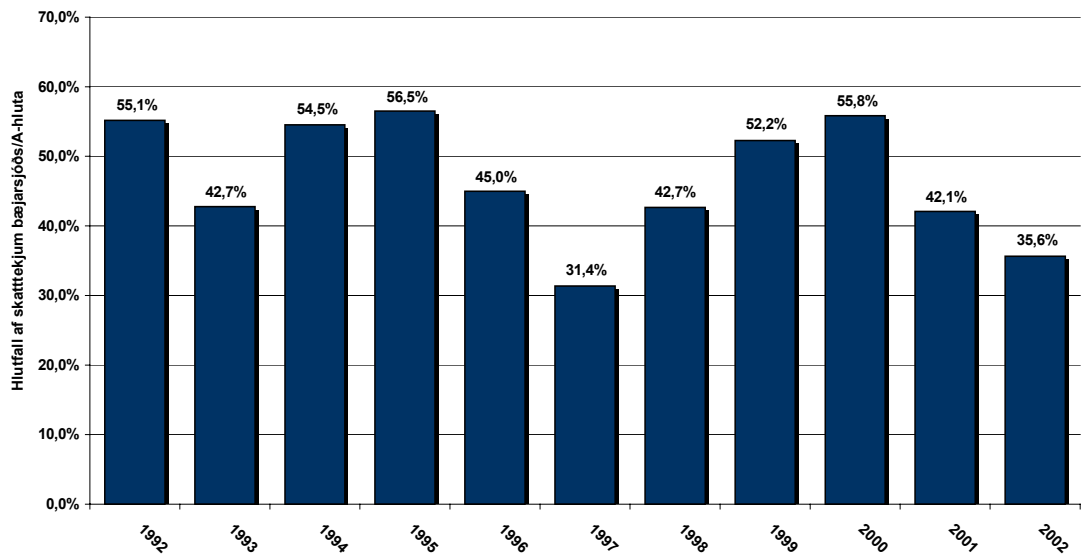


Bæjarsjóður Seltjarnarness og fyrirtæki/A- og B-hluti:

Nettóskuldir 1992-2002 í milljónum króna (á verðlagi ársins 2002)



Nettóskuld samstæðu sem hlutfall af skatttekjum 1992-2002



Seltjarnarneskaupstaður: Tölulegar upplýsingar fyrir myndir 1992-2002

	1992	1993	1994	1995	1996	1997	1998	1999	2000	2001	2002
Á árslokaverðlagi 2002 í þús. kr.:											
Skatttekjur	544.372	555.931	602.147	631.049	682.267	931.148	937.634	980.261	1.023.514	1.154.320	1.224.243
Aðrar tekjur											197.604
Rekstrartekjur											1.421.846
Útgjöld samtals	668.329	508.059	641.653	591.174	695.399	856.797	1.024.641	1.071.719	1.069.421	1.103.217	1.485.300
Rekstur m. vöxtum	428.651	425.675	512.934	467.299	511.539	759.639	783.532	812.916	903.036	1.029.699	
Almenn rekstrargjöld 1)	397.990	398.274	494.037	451.421	491.438	743.608	766.544	783.174	876.487	1.001.037	1.382.396
Fjárfestingar	239.678	82.384	128.719	123.875	183.860	97.158	241.109	258.803	166.385	73.517	90.180
Fjármagnsliðir (nettó)	30.661	27.401	18.897	15.878	20.100	16.032	16.988	29.741	26.549	28.662	-55.050
Afskriftir											67.775
Afkomu eftir fjárf.	-123.956	47.872	-39.506	39.875	-13.132	74.351	-87.008	-91.457	-45.907	51.103	-63.454
Á árslokaverðlagi 2002 í þús. kr.:											
Pen. eignir	156.571	154.526	145.723	147.958	129.736	200.714	300.438	152.893	173.864	189.194	741.889
Nettóskuld bæjarsjóðs	372.833	323.201	362.973	322.914	334.536	251.998	340.827	432.730	495.936	397.469	-187.570
Nettóskuld sjóða	-72.622	-85.549	-34.588	33.585	-27.708	40.107	59.103	79.405	75.541	88.142	623.634
Nettóskuld samstæðu	300.211	237.652	328.385	356.498	306.827	292.104	399.929	512.135	571.477	485.611	436.064
Heildarskuldur bæjarsjóðs	529.404	477.728	508.696	470.872	464.271	452.712	641.265	585.623	669.800	586.663	554.319
Heildarskuldur sjóða	77.211	84.265	123.366	234.909	168.473	138.845	109.329	140.871	127.188	113.744	118.934
Veltufjárhlutfall:	0,99	1,21	0,84	0,99	0,79	1,09	1,79	0,79	0,69	0,74	1,20
Kennitölur miðað við íbúa í þús. kr.:											
Skatttekjur á íbúa	126	125	134	139	150	202	200	210	220	248	265
Heildarskuldur á íbúa	122	108	113	104	102	98	137	126	144	126	120
Nettóskuldur á íbúa	86	73	81	71	73	55	73	93	107	85	-41
Heildarskuldur samstæðu á íbúa	140	127	140	155	139	128	160	156	171	150	146
Nettóskuldur samstæðu á íbúa	69	54	73	79	67	63	85	110	123	104	94
Heildartekjur á íbúa	126	125	134	139	150	202	200	210	220	248	308
Hlutfallstölur:											
Skatttekjur	100,0%	100,0%	100,0%	100,0%	100,0%	100,0%	100,0%	100,0%	100,0%	100,0%	100,0%
Rekstrargjöld án fjárm.liða og afskrifta 2)	73,1%	71,6%	82,0%	71,5%	72,0%	79,9%	81,8%	79,9%	85,6%	86,7%	96,8%
Rekstrarafkoma fyrir fjárm.liði og afskriftir	26,9%	28,4%	18,0%	28,5%	28,0%	20,1%	18,2%	20,1%	14,4%	13,3%	3,2%
Fjármagnsliðir nettó	5,6%	4,9%	3,1%	2,5%	2,9%	1,7%	1,8%	3,0%	2,6%	2,5%	-4,5%
Afskriftir											5,5%
Rekstrarafkoma eftir fjárm.liði og afskriftir	21,3%	23,4%	14,8%	25,9%	25,0%	18,4%	16,4%	17,1%	11,8%	10,8%	2,2%
Framkvæmdir og fjárfestingar	44,0%	14,8%	21,4%	19,6%	26,9%	10,4%	25,7%	26,4%	16,3%	6,4%	7,4%
Rekstrarafkoma (% af skatttekjum)	-22,8%	8,6%	-6,6%	6,3%	-1,9%	8,0%	-9,3%	-9,3%	-4,5%	4,4%	-5,2%
Útgjöld samtals	122,8%	91,4%	106,6%	93,7%	101,9%	92,0%	109,3%	109,3%	104,5%	95,6%	105,2%
Peningalegar eignir	29%	28%	24%	23%	19%	22%	32%	16%	17%	16%	61%
Heildarskuldur bæjarsjóðs	97%	86%	84%	75%	68%	49%	68%	60%	65%	51%	45%
Heildarskuldur sjóða	14%	15%	20%	37%	25%	15%	12%	14%	12%	10%	10%
Nettóskuld bæjarsjóðs	68%	58%	60%	51%	49%	27%	36%	44%	48%	34%	-15%
Nettóskuld sjóða	-13%	-15%	-6%	5%	-4%	4%	6%	8%	7%	8%	51%
Nettóskuld A- og B-hluta	55,1%	42,7%	54,5%	56,5%	45,0%	31,4%	42,7%	52,2%	55,8%	42,1%	35,6%
Íbúaföldi á Seltjarnarnesi:											
Í ársbyrjun	4.221	4.333	4.437	4.502	4.541	4.559	4.615	4.683	4.660	4.654	4.663
Breyting á árinu	112	104	65	39	18	56	68	-23	-6	9	-43
Í árslok	4.333	4.437	4.502	4.541	4.559	4.615	4.683	4.660	4.654	4.663	4.620

1) Fram til ársins 2002 voru aðrar tekjur tekjufærðar til frádráttar útgjöldum einstakra málaflokka. Frá og með árinu 2002 falla þær hins vegar undir rekstrartekjur og því hækka almenn rekstrargjöld sem því nemur.

2) Til ársins 2001 voru breytingar á lífeyrisskuldbindingu undanskildar en þær teljast með rekstrarliðum sveitarfélagsins á árunum 2001 og 2002. Rekstrargjöld ársins 2002 eru leiðrétt gagnvart öðrum tekjum (sjá skýringu 1) til þess að vera samanburðarhæf við fyrri ár.