

MENNTASTEFNA SELTJARNARNESBÆJAR

2026 - 2030



SELTJARNARNESBÆR



Formáli

Menntastefnu Seltjarnarnesbæjar er ætlað að leggja grunn að og styðja við farsælt og framsækið skóla- og frístundastarf. Áherslan er á lærdómssamfélag í fremstu röð með framsækni, þróun, virðingu, vellíðan, þroska, hæfni og árangur nemenda að leiðarljósi.

Menntastefnunni er ætlað að einkennast af góðri menningu sem felur í sér gagnkvæma virðingu allra aðila, góðum samskiptum og samvinnu. Á öllum sviðum skal leitast við að hafa fagmennsku í fyrirrúmi.

Menntastefna Seltjarnarnesbæjar tekur mið af lögum og stefnum sem gilda um menntun, skólastarf og tengda þjónustu, til að mynda aðalnámskrá, menntastefnu stjórnvalda til ársins 2030, drög að stefnu um farsæld barna til ársins 2035, Barnasáttmála Sameinuðu þjóðanna, hlutverki frístundaheimila o.fl. Leitast er við að láta stefnumótunina taka mið af heimsmarkmiðum Sameinuðu þjóðanna.

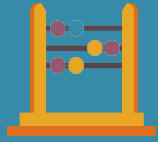
Stefnan er mótuð í víðtæku samráði við starfsfólk í leik- og grunnskólum, tónlistarskóla og frístunda- og félagsstarfi Seltjarnarnesbæjar sem og við forráðamenn, kjörna fulltrúa og aðra hagaðila. Til að fanga rödd nemenda var stuðst við niðurstöður Skólavogarinnar skólaárið 2024-2025, lýðræðisþing í Valhúsaskóla 2025 og skólaping nemenda í Mýrarhúsaskóla 2025. Einnig var litið til skriflegra gagna frá Ungmennaráði Seltjarnarness og skýrslu náms- og starfsráðgjafa skólanna. Sérstaklega er stuðst við niðurstöður íbúapings um skólamál sem haldið var vorið 2022 að frumkvæði Seltjarnarnesbæjar.



Grunnþættir og leiðarljós

Grunnþættir og hæfni

- Grunnþættir menntunar eru læsi, sjálfbærni, heilbrigði og velferð, lýðræði og mannréttindi, jafnrétti og sköpun. Þeir eiga að vera sýnilegir í öllu skólastarfi og koma fram í inntaki námsgreina og námssviða. Grunnþættirnir sex varða starfshætti, inntak og umhverfi náms á öllum skólastigum. Þeir eiga að endurspeglast í starfsháttum skóla, samskiptum, öllum skólabrag og skólamenningu.
- Áherslan skal vera á hæfni í nútíð og fyrir framtíðina. Sérstaklega þarf að huga að læsi, íslensku, vísindum og rannsóknum, starfs-, iðn- og tækninámi, list- og verknámi, sköpun og gagnrýnni hugsun og að nýta stafrænt umhverfi á fjölbreyttan hátt.
- Lestur er undirstaða alls náms og forsenda jafnra tækifæra til virkrar þátttöku í samfélaginu. Í því samhengi er mikilvægt að leggja áherslu á færni í íslensku í allri vinnu með nemendum í skóla- og fristundastarfi. Uppbygging kunnáttu og hæfni allra barna í að lesa, skilja, túlka og færa hugsanir í talað og ritað mál er mikilvæg. Einnig getan til að vinna með ritmál, orð, tölur, myndir og tákni á gagnrýnninn hátt. Læsi, í sinni víðustu mynd, vísar enn fremur til læsis á umhverfi, hegðun, siðferði, réttindi, ábyrgð og aðstæður.
- Stuðningur foreldra/forsjáraðila við að byggja upp læsishæfni er mikilvægur og áhersla á læsi sem grundvallarfærni er gott samstarfsverkefni skóla og heimila.



Leikur nám og kennsla

- **Gæði leiks, náms og kennslu í forgrunni**
 - Skólanámskrár og starfsáætlanir leik-, grunn- og tónlistarskóla og starfsemi frístunda-, íþróttá- og æskulýðsstarfs endurspegli menntastefnuna og styðji við hæfni til framtíðar.
 - Tryggt að námskrár og áætlanir styðji við alþjóðlegar skuldbindingar sem íslensk stjórnvöld hafa gerst aðilar að.
 - Vellíðan allra skal höfð til grundvallar.
 - Heilsuefling, geðrækt, forvarnir og lýðheilsa séu höfð að leiðarljósi í öllu starfi og að rödd allra heyrist þar með talin rödd barna og ungmenna.
 - Nemendur og starfsfólk tileinki sér heilbrigðan lífsstíl til að auka vellíðan í starfi og leik.



Starfshættir

- **Fagmennska sé höfð í fyrirrúmi.**
 - Kennsluhættir og vinnubrögð þjóni þeim markmiðum sem stefnt er að hverju sinni.
 - Fjölbreyttir kennsluhættir og viðfangsefni séu hafðir til hliðsjónar í leik-, grunn- og tónlistarskóla og starfsemi frístunda-, íþrótt- og æskulýðsstarfs.
 - Gagnreyndar aðferðir séu notaðar í öllu skóla-, frístunda og forvarnastarfi. Aðferðir sem hafa sýnt sig að skili árangri.
 - Einnig skal hafa fjölbreytt námsgögn sem taka mið af stafrænni miðlun og margbreytileika nemenda.
 - Að börn og ungmenni séu fær um að athafna sig í umhverfi gervigreindar og rafrænna lausna á ábyrgan og fjölbreyttan hátt.
- **Náms- og starfsráðgjöf**
 - Nemendur geti tekið upplýstar og ígrundaðar ákvarðanir um nám sitt út frá áhugasviðum, styrkleikum og gildum.
 - Mikilvægt er að aðstoða nemendur við að ná markmiðum sínum.
- **Mat og eftirfylgni**
 - Sameiginlegur skilningur sé á áherslum námsmats og þær samræmist aðalnámskrám leik-, grunn- og tónlistarskóla.
 - Nota skal viðurkennd matstæki í öllum árgöngum og leggja árlega fyrir stöðu- og framvindupróf.
 - Meta skal hæfni nemenda á gagnsæjan og leiðbeinandi hátt.
 - Námsmat veiti reglulega skýrar upplýsingar um framvindu náms.
 - Nota skal fjölbreytt mat á námi, vellíðan og velferð.
 - Gæta skal að jöfnum tækifærum fyrir öll börn án tillits til aldurs, kyns, fötlunar, kynþáttar, þjóðernis, uppruna, trúarbragða, efnahags, náms- og félagslegra örðugleika eða annarrar stöðu.



Mat á gæðum í skóla- og frístundastarfi

- **Stöðugar umbætur til að tryggja gæði**
 - Efla innra og ytra mat í samræmi við menntastefnu og samræmda árangursmælikvarða.
 - Skýr ábyrgð og skilvirk framkvæmd tryggi gæði skóla- og fræðslustarfs.
 - Vinna út frá skýrum og rökstuddum viðmiðum.
 - Gögnum sé safnað skipulega með viðurkenndum hætti, þau greind, túlkuð og nýtt til úrbóta.
 - Niðurstöður innra og ytra mats séu nýttar til umbóta.
 - Skilgreina lykilmælikvarða árangurs, birta reglulega og rýna til gagns.
 - Á Seltjarnarnesi starfi faglegt og framsýnt starfsfólk við menntun, sem vinnur saman sem ein heild að því að tryggja gott og árangursríkt starf.
 - Menntaumhverfi bæjarfélagsins mæti ólíkum þörfum og ýti undir vellíðan og gott starfsumhverfi. Þetta er mikilvægur þáttur til að laða að gott og framsækið starfsfólk.



Stjórnun og forysta

- Stjórnendur hafi skýra framtíðarsýn, markmið og gildi í starfi sínu er styðji við nám og leik og móti menningu skólanna, frístundar, íþróttá- og tómstundastarfs.
- Öruggt skóla- og frístundaumhverfi
 - Áherslur í forvarnastarfi skulu vera í samræmi við forvarna- og lýðheilsustefnu Seltjarnarnesbæjar.
 - Skipuleg fræðsla, sem byggð er á þekkingu og gagnreyndum aðferðum um einelti, kynbundna og kynferðislega áreitni og ofbeldi – EKKO mál, fari fram til starfsfólks skóla- og frístundastarfs, barna, unglinga, ungmenna og foreldra. Einnig er mikilvægt að fagmennska sé höfð að leiðarljósi í allri umfjöllun um sjálfsvíg.
 - Leggja skal áherslu á að verkferlar í EKKO málum séu skýrir og virkir hjá öllum aðilum sem starfa með börnum og ungmennum.
 - Skapa tækifæri til útiveru og útivistar og að nemendur hafi uppbyggileg viðfangsefni í leik og starfi.
 - Sérstaklega skal gæta að tilsjón og eftirliti fullorðinna hvar sem börn og unglingar koma saman.



- **Eftirsóknarvert starfsumhverfi**

- Stefnt verði að mótun lærdómssamfélags þar sem stjórnendur, kennarar, þjálfarar, frístundaleiðbeinendur og annað starfsfólk vinnur markvisst saman og lærir hvert af öðru.
- Ávallt séu tækifæri til samstarfs og aðgengi að kennslufræðilegri ráðgjöf og símenntun þvert á stofnanir.
- Stuðningur sveitarfélagsins er mikilvægur við uppbyggingu námssamfélaga og símenntun starfsfólks á hverri starfsstöð.
- Áhersla sé á að ráða fagmenntað starfsfólk og gefa því tækifæri til starfsþróunar.
- Stjórnendur sýni forystu, hvetji til starfsþróunar og þróunar skólastarfs. Stutt skal við að starfsfólk nýti sér framlög úr þróunarsjóðum til sértækra verkefna til faglegrar framþróunar og skólaþróunar.
- Í starfsumhverfi nemenda sé aðstaða, efniviður og búnaður sem hvetur nemendur til að takast á við fjölbreyttar áskoranir.

- **Foreldrar/forsjáraðilar**

- Áhersla skal vera á gott samstarf heimilis, skóla, frístundar og íþróttafélags og að skólinn/frístund/íþróttafélag hafi frumkvæði að samskiptunum.
- Gagnkvæm virðing og traust ríki milli foreldra/forsjáraðila, kennara og stjórnenda.
- Foreldrar/forsjáraðila eru mikilvægir stuðningsaðilar skóla- og frístundastarfs og búa yfir þekkingu sem nýta þarf í þágu barna og unginga til að stuðla að farsæld þeirra.
- Mikilvægt er að gott samstarf sé um fræðslu í tengslum við forvarnir og byggt sé á gagnreyndum aðferðum og fagþekkingu.



- **Samvinna og samstarf**
 - Í samvinnu og samstarfi allra aðila sem koma að menntun barna og unglunga skal leggja áherslu á:
 - Samvinnu á milli skólastiga.
 - Samvinnu á milli skóla og frístundar.
 - Samstarf allra skólastiga við íþróttafélag og tónlistarskóla.
 - Samstarf á milli skólajónustu og vinnuskóla.
 - Samstarf á milli þjónustukerfa um farsæld barna.
 - Samstarf stuðli að samfelli í skóla-, íþrótt- og frístundastarfi.
 - Samstarf við stofnanir og félög í nærsamfélagi.
- **Skóla- og stoðþjónusta**
 - Heildstæð skóla-/stoðþjónusta skal vera við allan stuðning og íhlutun, sem er samþætt annarri þjónustu, í þágu farsældar barna.
 - Leggja skal áherslu á samþættingu og snemmtæka íhlutun og stuðning með það að markmiði að efla nemendur og auka lífsgæði þeirra og fjölskyldna.
 - Ábyrgð allra aðila sem sinna skóla- og stoðþjónustu sé skýr og mikilvægt að samræma vel skyldur þeirra og hlutverk.
 - Virkt samtal sé við foreldra/forsjáraðila og skilvirk upplýsingagjöf um stöðu og framvindu mála.
 - Upplýsingum og skráningum sé haldið vel til haga og verkferlar séu skýrir.
- **Skilvirk ráðstöfun fjármuna**
 - Mikilvægt er að fjárfesting sveitarfélagsins í menntun sé vel nýtt og í sem mestum tengslum við menntunarleg markmið og starfsemi skóla og annarra stofnana. Að markmiðum menntastefnu sé fylgt eftir og tryggt að þróun menntunar mæti þörfum samfélagsins.





Framkvæmd og áherslur í leik og starfi

Leikskólar

Leikskólar móti sér sérstöðu í skólanámskrá um leiðir sem þeir hyggjast fara tengdum grunnþáttum menntunar. Velferð og hagur barna sé leiðarljós í starfi leikskólanna. Meginmarkmið uppeldis og kennslu sé að fylgjast með og efla alhliða þroska barna í náinni samvinnu við foreldra/forsjáraðila. Veita skipulega málörvun og stuðla að eðlilegri færni í íslensku. Málþroski er eitt mikilvægasta viðfangsefni leikskólakennara, annars starfsfólks leikskóla og foreldra/forsjáraðila. Á leikskólaaldri er lagður grunnur að læsi, nokkurs konar forstígg læsis þar sem lesið er fyrir börn. Börn læra ný orð og greina hljóð málsins.

Áhersla er á:

- Að nám fari fram í gegnum frjálsan leik og skapandi starf sem kennsluaðferð.
- Daglegar athafnir sem tengjast grunnþáttum menntunar.
- Jákvæð og uppbyggileg samskipti.
- Að byggja upp tengsl og sýna umhyggju og virðingu.
- Gleði, vellíðan, félagsfærni og styrkleika barna.
- Heilbrigðan lífsstíll með reglulegri útiveru, hreyfingu og hollri næringu.
- Góða aðstöðu úti og inni fyrir börn og starfsfólk.
- Virkt samstarf heimila og leikskóla.
- Regluleg samtöl foreldra/forsjáraðila og starfsfólks um nám barnanna.



Grunnskólar

Grunnskólarnir móti sér sérstöðu með skólanámskrá innan ramma menntastefnu Seltjarnarnesbæjar sem byggir bæði á hæfni í nútíð og til framtíðar og á aðalnámskrá grunnskóla. Áhersla sé á styrkleika hvers nemanda, góð samskipti, félagsfærni, virðingu, ábyrgð, vellíðan og virkni nemenda. Virðing felur í sér að tala fallega, hlusta, ganga rólega um skólann sinn og sýna öðrum tillitsemi. Ábyrgð er sameiginlegt verkefni kennara og nemenda til að skapa umhverfi þar sem allir geta notið sín.

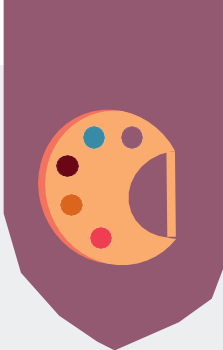
Vellíðan er grunnforsenda alls skólastarfs. Hún byggir ekki aðeins á tilfinningum heldur menningu, reglum og athöfnum sem skapa öryggi og samkennd. Nemendur hafi sterka rödd, fái að axla ábyrgð og taka virkan þátt í að móta skólastarfið. Þeir fái tækifæri til að hafa áhrif á eigið nám með vali á verkefnum, hraða og vinnuaðferðum.

Mikilvægt er að gott samstarf sé á milli heimila og skóla.

Grunnskólinn - yngsta stig

Áhersla er á:

- Að styðja við forvitni, skapandi tjáningu og jákvæðni hjá nemendum á þessu aldurs skeiði og viðhalda áhuga. Börn eru áhugasöm um að læra nýja hluti.
- Á þessu stigi hefst formlegt lestrarnám og því er mikilvægt að rækta jákvætt viðhorf til lesturs og náms og að skóli og foreldrar/forsjáraðilar vinni saman.
- Skrift og markvissa innlögn á stöfum til að styðja við læsi.
- Að finna leiðir sem hvetja til sjálfstæðis í lestri.
- Eflingu samkenndar og vináttutengsla.



Grunnskólinn – miðstig

Áhersla er á:

- Á þessu aldurskeiði þroskast getan til að setja sig í spor annarra sem er mikilvægt að nýta til að vinna með góð samskipti og félagsfærni.
- Að kveikja áhuga á nýjum viðfangsefnum og fróðleik.
- Að viðhalda og næra áhuga nemenda á viðfangsefnum sínum.
- Virkja nemendur og stuðla að því að þeir lesi sér til fróðleiks og ánægju. Gera lestur að lifandi og skemmtilegri reynslu sem hægt er að tengja við forvitni og skapandi tjáningu.
- Gera lestur áhugaverðan með því að tengja lestur við samvinnu og valdeflingu. Hitta rithöfunda, taka þátt í smásagnakeppnum.

Grunnskólinn – unglingastig

Áhersla er á:

- Eflingu samkenndar og vináttutengsla.
- Að efla jákvæða sjálfsmynd og styrkleika nemenda.
- Fjölbreytta kennsluhætti með útikennslu, hreyfingu og jafningjafræðslu að ósk nemenda.
- Að vinna með aukinn skilning á jafnrétti, lýðræði og mannréttindum. Nemendur vilja hafa meiri lýðræðisleg áhrif í skólastarfi og eiga í samstarfi um að móta reglur skólans.
- Að nemendur fái tækifæri til að hafa áhrif á eigið nám og námsskipulag.
- Að hvetja og stuðla að lestri á flóknu og fræðilegu efni.
- Að halda lestrarkeppni á milli bekkja þar sem verðlaun eru í boði.
- Að hafa forvarnir að leiðarljósi og fylgja forvarna- og lýðheilsustefnu Seltjarnarnesbæjar.



Frístundaheimili og félagsmiðstöð/ungmennahús

Frístundaheimili og félagsmiðstöðvar eru hluti menntakerfisins. Þar eru möguleikar til að móta umhverfi og aðstæður til leikja, efla vináttutengsl, félagsfærni, nám, læsi, frumkvæði, sköpun og þroska. Einnig að leggja áherslu á sjálfsmynd og sjálfseflingu, virðingu, umhyggju, heilbrigði og virka þátttöku barna og unglunga.

Í félagsmiðstöðvum fer fram óformlegt nám þar sem unglingar læra samskiptahæfni, frumkvæði og sjálfstæð vinnubrögð. Þar er lögð áhersla á birtingarform heilbrigðra og óheilbrigðra samskipta.

Áhersla er á:

- Virka þátttöku, jafnrétti, lýðræðisleg vinnubrögð og góð samskipti.
- Frístund sem góðan vettvang vinatengsla.
- Að nám fari fram í gegnum frjálsan leik og sérstaklega sé unnið með sköpun.
- Að styrkur einstaklingsins fái að njóta sín og börn, unglingar og ungmenni geti ræktað hæfileika sína.
- Inngildingu í félagsmiðstöðinni, þar sem börn, unglingar og ungmenni hafi rödd og komi að ákvarðanatöku í starfinu.
- Eflingu frístundalæsis sem felur í sér að efla megi mál og læsi barna og ungmenna með áhugahvatningu og í gegnum leik og skapandi starf.
- Að hafa forvarnir að leiðarljósi og fylgja forvarna- og lýðheilsustefnu Seltjarnarnesbæjar í öllu starfi frístundaheimila, félagsmiðstöðva og ungmennaráðs.



Tónlistarskóli Seltjarnarness

Tónlistarskóli Seltjarnarness verði áfram leiðandi og virkur þátttakandi í tónlistaruppeldi og menningarstarfi á Seltjarnarnesi. Lögð verði áhersla á góðan árangur, fjölbreytta kennsluhætti og ánægju nemenda og starfsfólks.

Áhersla er á:

- Að stuðla að fjölbreyttu námi sem tekur mið af áhuga nemenda.
- Kynningu á tónlistarnámi fyrir leik- og grunnskólabörnum.
- Þátttöku í viðburðum í bænum.
- Virkt samstarf og samvinnu við foreldra/forsjáraðila.
- Samstarf við grunnskóla um að nemendur geti stundað hluta af sínu tónlistarnámi á skólatíma.
- Að stuðla að auknu samspili milli nemenda.

Íþróttafélagið Gróttta

Í öllu íþróttastarfi er mikilvægt að leggja áherslu á jákvæða upplifun af fjölbreyttri hreyfingu, góðum samskiptum, jafnrétti og virðingu. Einnig að áhersla á breidd í uppeldis- og íþróttastarfi annars vegar og toppárangur hins vegar, styðji hvort við annað.

Áhersla er á:

- Aukna þátttöku ungs fólks í íþróttum.
- Að hafa forvarnir að leiðarljósi og fylgja forvarna- og lýðheilsustefnu Seltjarnarnesbæjar í öllu íþróttastarfi.
- Að vanda til keppnisferða barna og unglunga og viðburða þar sem þau eru þátttakendur ásamt fullorðnum.
- Að leitast við að ráða fagfólk í þjálfun barna og unglunga.
- Virkt samstarf og samvinnu við foreldra/forsjáraðila.



Vinnuskólinn

Hlutverk Vinnuskólans er að veita nemendum uppbyggileg sumarstörf ásamt fræðslu og þjálfun í öruggu starfsumhverfi. Lögð er áhersla á að venja nemendur við reglusemi, stundvísi og ábyrgðartilfinningu eins og á hinum almenna vinnumarkaði. Áhersla er lögð á að starfsumhverfið sé öruggt og hvetjandi.

Áhersla er á:

- Að þeir sem fari með verkstjórn í vinnuskólanum fái sérstakan undirbúning og fræðslu um samskipti, hlutverk sitt varðandi öryggismál, skyndihjálp og líkamsbeitingu.
- Að efla góðan starfsanda og hvað í honum felst.
- Að hafa forvarnir að leiðarljósi og fylgja forvarna- og lýðheilsustefnu Seltjarnarnesbæjar.
- Fræðslu, byggða á gagnreyndri þekkingu og aðferðum, til nemenda um einelti og allt ofbeldi í starfsumhverfi.

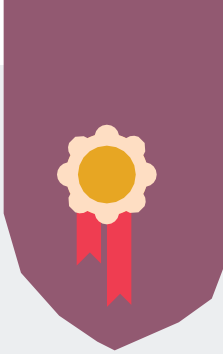


Námskeið og óformlegt nám

Nám og þroski á sér stað á ólíkum stöðum, innan og utan skóla. Það byggir á virkri þátttöku, áhuga og vali einstaklingsins. Námið byggist á eigin athöfnum og annarra, samskiptum og ígrundun. Vakin skal athygli á tómstundastyrk Seltjarnarnesbæjar fyrir börn til og með 18 ára aldurs miðað við fæðingarár.

Áhersla er á:

- Virkni einstaklingsins.
- Tækifæri til að velja sér viðfangsefni og námskeið við hæfi.
- Stuðning og tækifæri til að sinna óformlegu námi í daglegu lífi, með fjölskyldu, í skólastarfi, á vinnustað eða í frístundastarfi þar sem einstaklingar geta lært hver af öðrum.
- Að styðja við nám í gegnum ýmis konar sjálfsnám, ráðstefnur, útivist og þátttöku í leikjum.



Heimsmarkmiðin

Í menntastefnu Seltjarnarnesbæjar er lögð áhersla á heimsmarkmið Sameinuðu þjóðanna um sjálfbæra þróun, með sérstakri áherslu á markmið 3 um heilsu og vellíðan, markmið 4 um menntun fyrir alla og markmið 5 um jafnrétti kynjanna. Áhersla er lögð á að efla andlega sem líkamlega vellíðan, tryggja jafnt aðgengi að gæðamenntun og rækta virðingu og jafnrétti í öllu skóla- og frístundastarfi. Þessi markmið eru samþætt í daglegu starfi með það að leiðarljósi að börn og ungmenni öðlist þekkingu, hæfni og viðhorf til að taka virkan þátt í lýðræðislegu og sjálfbæru samfélagi.

Markmið Sameinuðu þjóðanna um sjálfbæra þróun.





SELTJARNARNESBÆR

